

Česká podnikatelská  
pojišťovna, a.s.,  
Vienna Insurance Group  
Údaje o ČPP k 30. červnu 2011



# Obsah

O společnosti .....	4
Charakteristika akcionáře .....	5
Organizační struktura ČPP .....	6
Členové dozorčí rady ČPP .....	9
Členové představenstva ČPP .....	10
Zpráva představenstva společnosti o vztazích mezi propojenými osobami .....	11
Přehled činností společnosti (předmět podnikání) .....	23
Rozvaha pojišťovny .....	24
Výkaz zisku a ztráty .....	30
Poměrové ukazatele .....	35

# 0 společnosti

**Česká podnikatelská pojišťovna, a.s., Vienna Insurance Group**  
(dále „Česká podnikatelská pojišťovna“ nebo „ČPP“)

**Základní kapitál:** 1 mld. Kč  
**Sídlo:** Budějovická 5, 140 21 Praha 4  
**Klientská linka:** 841 444 555  
**E-mail:** pojistovna@cpp.cz  
**Internet:** www.cpp.cz  
**IČ:** 639 98 530

## **Vienna Insurance Group**

Česká podnikatelská pojišťovna je součástí jedné z největších evropských pojišťovacích skupin.

## **Založení a vznik:**

Česká podnikatelská pojišťovna byla založena 22. 6. 1995, zápis do obchodního rejstříku byl proveden 6. 11. 1995.

## **Jediný akcionář (od 1. 7. 2005):**

Kooperativa pojišťovna, a.s., Vienna Insurance Group  
Templová 747, 110 01 Praha 1  
IČ: 471 16 617

# Charakteristika akcionáře

**Kooperativa pojišťovna, a.s., Vienna Insurance Group**  
(dále „Kooperativa“)

**Základní kapitál:** 3 mld. Kč  
**Sídlo:** Templová 747, 110 01 Praha 1  
**Klientská linka:** 841 105 105  
**E-mail:** info@koop.cz  
**Internet:** www.koop.cz  
**IČ:** 471 16 617

## **Vienna Insurance Group**

Kooperativa je součástí jedné z největších evropských pojišťovacích skupin Vienna Insurance Group.

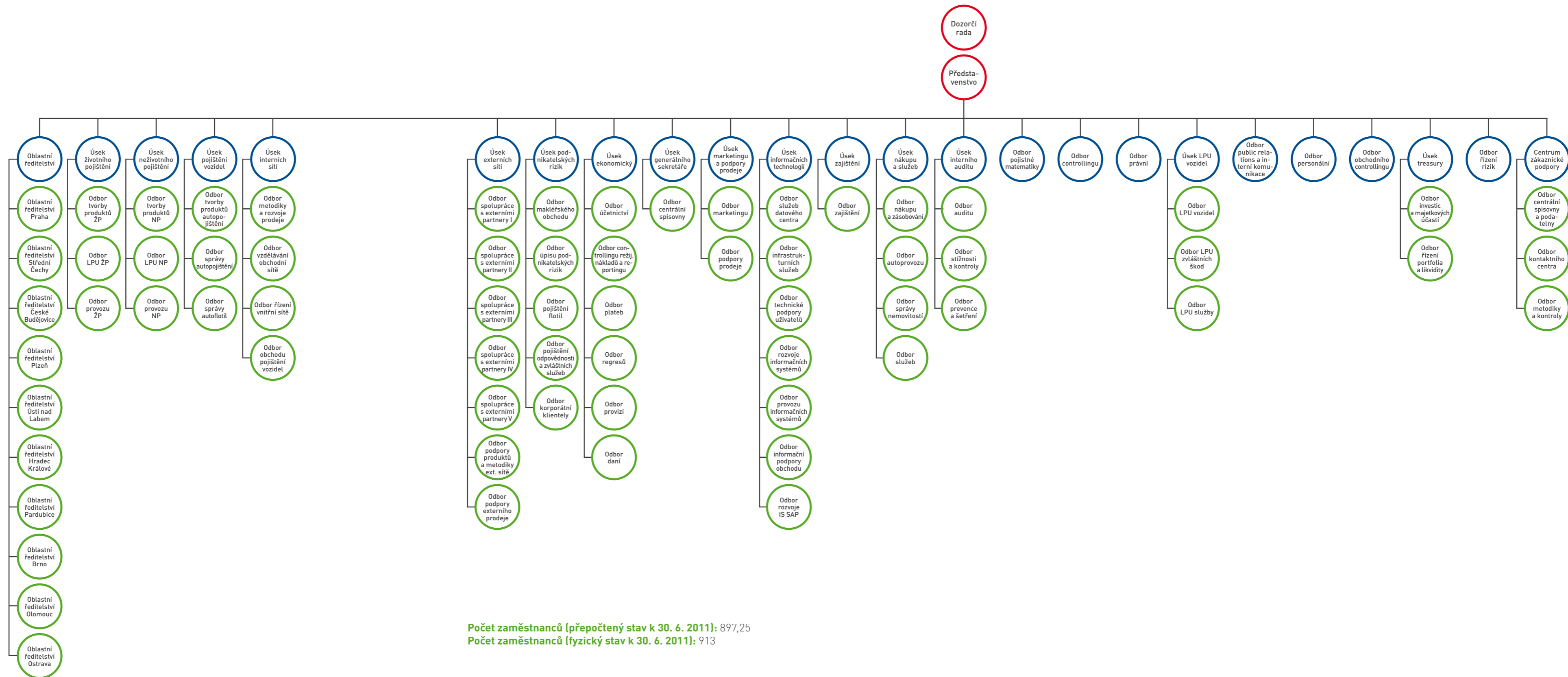
## **Zápis do obchodního rejstříku:**

Kooperativa pojišťovna, a.s., Vienna Insurance Group je zapsána v obchodním rejstříku u Městského soudu v Praze, sp. zn. B 1897.

## **Akcionáři společnosti (k 31. 12. 2010):**

VIENNA INSURANCE GROUP AG Wiener Versicherung Gruppe .....	96,32 %
VLTAVA majetko-právní a podílová spol. s r. o., Praha .....	2,07 %
Svaz českých a moravských výrobních družstev .....	1,61 %

# Organizační struktura ČPP



Počet zaměstnanců (přepočtený stav k 30. 6. 2011): 897,25  
 Počet zaměstnanců (fyzický stav k 30. 6. 2011): 913

# Členové dozorčí rady České podnikatelské pojišťovny

## **Ing. Martin Diviš, MBA**

Předseda dozorčí rady od 25. 4. 2008

## **Dr. Peter Hagen**

Místopředseda dozorčí rady od 25. 4. 2008

## **Ing. Pavel Cepek**

Člen dozorčí rady od 28. 3. 2008

## **Prof. Ing. Jaroslav Daňhel, CSc.**

Člen dozorčí rady od 1. 4. 2008

## **Ing. Martina Kapinosová**

Člen dozorčí rady od 28. 3. 2008

## **Dr. Franz Kosyna**

Člen dozorčí rady do 20. 5. 2011

## **Mag. Roland Gröll**

Člen dozorčí rady od 21. 5. 2011

# Členové představenstva České podnikatelské pojišťovny

## **Ing. Jaroslav Besperát**

Předseda představenstva a generální ředitel od 17. 3. 2010

Vzdělání: vysokoškolské, ČVUT

V pojišťovnictví působí 15 let.

## **Mag. Gerhard Lahner**

Člen představenstva od 1. 1. 2010

Vzdělání: vysokoškolské v oboru ekonomie

V pojišťovnictví působí 12 let.

## **Ing. Milan Nidl, MBA**

Člen představenstva od 8. 1. 2009

Vzdělání: vysokoškolské, technická kybernetika

V pojišťovnictví působí 4 roky.

## **Ing. František Vlňař**

Člen představenstva od 23. 11. 2010

Vzdělání: vysokoškolské, ČVUT

V pojišťovnictví působí 9 let.

# Zpráva představenstva společnosti o vztazích mezi propojenými osobami

## ODDÍL I.

### OSOBY TVOŘÍCÍ HOLDING

#### 1. Ovládaná osoba

Společnost Česká podnikatelská pojišťovna, a.s., Vienna Insurance Group se sídlem na adrese Budějovická 5, 140 21 Praha 4  
IČ: 63998530  
zapsaná u Městského soudu v Praze, oddíl B, vložka 3433 (dále jen ČPP)

ČPP je obchodní společnost zabývající se pojišťovnictvím podle zákona o pojišťovnictví č. 277/2009 Sb. Předmět podnikání je specifikován ve stanovách společnosti a zapsán v obchodním rejstříku.

#### 2. Ovládající osoba

Společnost Kooperativa pojišťovna, a. s., Vienna Insurance Group se sídlem na adrese Templová 747, 110 00 Praha 1  
IČ: 47116617  
zapsaná v obchodním rejstříku vedeném Městským soudem v Praze, oddíl B, vložka 1897 (dále jen Kooperativa)

Kooperativa je obchodní společností zabývající se pojišťovnictvím podle zákona o pojišťovnictví č. 277/2009 Sb. Předmět podnikání je specifikován ve stanovách společnosti a zapsán v obchodním rejstříku.

Kooperativa je ovládaná společností VIENNA INSURANCE GROUP AG Wiener Versicherung Gruppe se sídlem Schottenring 30, A-1010 Wien, Rakousko (dále jen VIG AG), která do 3. 8. 2010 nesla obchodní firmu (název) VIENNA INSURANCE GROUP AG Wiener Städtische Versicherung.

## 3. Propojené osoby

Seznam dceřiných společností VIG AG s uvedením obchodního názvu a podílu na základním kapitálu tvoří přílohu této zprávy.

## ODDÍL II.

### VZTAHY MEZI OSOBAMI HOLDINGU

#### 1. Způsob ovládnutí

Kooperativa vlastní akcie ČPP o souhrnné jmenovité hodnotě 100 % základního kapitálu.

#### 2. Personální unie

- Předsedou dozorčí rady je Ing. Martin Diviš, MBA, který je zároveň předsedou představenstva Kooperativy, předsedou dozorčí rady SBA ZASO Kupala, předsedou dozorčí rady SBA ZASO Viktoria, členem představenstva VIG AG, předsedou dozorčí rady Pojišťovny České spořitelny, a.s., Vienna Insurance Group, předsedou dozorčí rady Sanatorium Astoria, a.s., a předsedou dozorčí rady HOTELY SRNÍ, a.s., členem dozorčí rady Kooperativy poistovne, a.s., Vienna Insurance Group od 5. 5. 2010, předsedou dozorčí rady Private Joint-Stock Company Ukrainian Insurance Company „Kniazha Vienna Insurance Group“, předsedou dozorčí rady JOINT STOCK COMPANY „JUPITER LIFE INSURANCE VIENNA INSURANCE GROUP“, předsedou dozorčí rady Company with additional liability Insurance Company with additional liability „Globus“.
- Místopředsedou dozorčí rady je Dr. Hans-Peter Hagen, který je současně náměstkem generálního ředitele a členem představenstva VIG AG, generálním ředitelem a předsedou představenstva VIG RE zajišťovny, a.s., od 4. 6. 2010 členem dozorčí rady Kooperativy, současně je místopředsedou dozorčí rady InterRisk Versicherungs AG Vienna Insurance Group, do 30. 12. 2010 členem dozorčí rady OMNIASIG Vienna Insurance Group S.A., současně je členem dozorčí rady DONAU Versicherung AG Vienna Insurance Group, členem dozorčí rady InterRisk Lebensversicherungs AG Vienna Insurance Group, do 11. 8. 2010 členem dozorčí rady OMNIASIG Asigaurari de Viata S.A. Vienna Insurance Group a do 16. 5. 2010 předsedou dozorčí rady AIS Servis, s.r.o., zároveň je místopředsedou dozorčí rady WIENER STÄDTISCHE Versicherung AG Vienna Insurance Group, členem dozorčí rady BENEFIA Towarzystwo Ubezpieczeń Na Zycie S.A. Vienna Insurance Group, členem dozorčí rady BENEFIA Towarzystwo Ubezpieczeń S.A. Vienna Insurance Group, místopředsedou dozorčí rady Compensa Towarzystwo Ubezpieczeń Na Zycie Spolka Akcyjna Vienna Insurance Group, místopředsedou dozorčí rady Compensa Towarzystwo Ubezpieczeń Spolka Akcyjna Vienna Insurance Group, členem dozorčí rady InterRisk Towarzystwo Ubezpieczeń Spolka Akcyjna Vienna Insurance Group a členem dozorčí rady Polski Zwiazek Motorowy Towarzystwo Ubezpieczeń Spolka Akcyjna Vienna Insurance Group.
- Členem dozorčí rady ČPP je Dr. Franz Kosyna, který je zároveň předsedou představenstva a generálním ředitelem DONAU Versicherung AG Vienna Insurance Group, členem dozorčí rady Kooperativy, členem dozorčí rady VIG RE zajišťovny, a.s., místopředsedou dozorčí rady Kooperativy poistovne, a.s., Vienna Insurance Group a místopředsedou dozorčí rady Komunálnej poistovne, a.s., Vienna Insurance Group.

- Předsedou představenstva je od 17. 3. 2010 Ing. Jaroslav Besperát, který je zároveň od 20. 8. 2010 členem dozorčí rady V.I.G. ND uzavřeného investičního fondu, a.s.
- Členem představenstva je Ing. Milan Nidl, MBA, který je zároveň předsedou dozorčí rady AIS Servis, s.r.o., od 17. 5. 2010, členem dozorčí rady Kapitol, a.s., členem představenstva Kooperativy od 1. 1. 2010.
- Členem představenstva je od 1. 1. 2010 Mag. Gerhard Lahner, který je zároveň členem dozorčí rady Ringturm Kapitalanlagegesellschaft m.b.H., členem dozorčí rady Bulgarski Imoti Non-Life Vienna Insurance Group, členem dozorčí rady Bulstrad Non-Life Vienna Insurance Group, od 1. 1. 2010 členem představenstva Kooperativy a od 20. 8. 2010 členem dozorčí rady V.I.G. ND uzavřeného investičního fondu, a.s.

### 3. Struktura propojení

Podíl VIG AG na ostatních dceřiných společnostech v procentech základního kapitálu je uveden v příloze.

## ODDÍL III.

### ROZHODNÉ OBDOBÍ

Tato zpráva je zpracována za poslední účetní období, tj. za období od 1. 1. 2010 do 31. 12. 2010.

## ODDÍL IV.

### SMLOUVY A DOHODY UZAVŘENÉ MEZI OSOBAMI HOLDINGU

#### 1. Smlouvy a dohody uzavřené mezi ovládající osobou (Kooperativa, VIG AG) ve vztahu k ovládané společnosti ČPP.

- K 31. 12. 2010 byla mezi ČPP a VIG AG uzavřena smlouva o ochraně dat a osobních údajů.
- K 31. 12. 2010 byl mezi ČPP a VIG AG uzavřen dodatek č. 1 ke Smlouvě o službách výpočetního střediska ze dne 1. 1. 2008.
- K 31. 12. 2010 byla uzavřena smlouva mezi ČPP a WIENER STÄDTISCHE Versicherung AG Vienna Insurance Group týkající se spolupráce při likvidaci pojistných událostí vzniklých na motorových vozidlech v Rakousku.
- K 31. 12. 2010 byla mezi ČPP a VIG AG uzavřena proporční kvóťová zajišťovací smlouva na krytí MTPL.
- K 31. 12. 2010 byla uzavřena mezi ČPP a Kooperativou smlouva o sdílení nákladů (outsourcingová smlouva).
- K 31. 12. 2010 byla uzavřena mezi ČPP a Kooperativou mandátní smlouva pro pojišťovacího agenta č. 8720000000 a dodatky č. 1 a č. 2 k této smlouvě.
- K 31. 12. 2010 byla uzavřena mezi ČPP a Kooperativou podnájmní smlouva na nebytový prostor v Praze 1, Na Poříčí 1067/25.
- K 31. 12. 2010 byla uzavřena mezi ČPP a Kooperativou smlouva o poskytování outsourcingových služeb pro oblast řízení vnitropodnikových rizik.
- K 31. 12. 2010 byly uzavřeny mezi ČPP a Kooperativou dodatky č. 1 a č. 2 k Nájemní smlouvě uzavřené dne 1. 6. 2008 na nebytový prostor v Brně, Koliště 1856/1.

- K 31. 12. 2010 byly uzavřeny mezi ČPP a Kooperativou smlouvy o výpůjčce obrazů.
- K 31. 12. 2010 byl uzavřen dodatek č. 3 mezi ČPP a Kooperativou k pojistné smlouvě č. 0012341541.
- K 31. 12. 2010 byla uzavřena mezi ČPP a Kooperativou smlouva na podnájem nebytových prostor v Modřicích.
- K 31. 12. 2010 byla uzavřena mezi ČPP a Kooperativou smlouva o obchodním zastoupení č. 1900-9930001756/10-2008-CS.
- K 31. 12. 2010 byla uzavřena mezi ČPP a Kooperativou pojistná smlouva č. 0011794909 na pojištění odpovědnosti pojišťovacího zprostředkovatele.
- K 31. 12. 2010 byla uzavřena mezi ČPP a Kooperativou pojistná smlouva č. 3069331700 na pojištění odpovědnosti za škodu způsobenou provozem vozidla.
- K 31. 12. 2010 byla uzavřena mezi ČPP a Kooperativou pojistná smlouva č. 0009509844 na havarijní pojištění vozidel.
- K 31. 12. 2010 byla uzavřena mezi ČPP a Kooperativou pojistná smlouva č. 8955009486 na pojištění profesní odpovědnosti.
- K 31. 12. 2010 byl uzavřen mezi ČPP a Kooperativou dodatek č. 8 k pojistné smlouvě č. 0012341541 na pojištění majetku.
- K 31. 12. 2010 byla mezi ČPP a Kooperativou uzavřena proporční kvóťová zajišťovací smlouva na krytí majetku.

Na základě výše uvedených smluv a dohod nevznikla ČPP žádná újma.

#### 2. Smlouvy a dohody uzavřené mezi ČPP a ostatními ovládanými osobami ve skupině VIG.

- K 31. 12. 2010 byla uzavřena mezi ČPP a společností Global Expert, s.r.o., smlouva o podnájmu nebytových prostor a pronájmu kancelářského vybavení.
- K 31. 12. 2010 byla uzavřena mezi ČPP a společností Global Expert, s.r.o., smlouva o vzájemné spolupráci.
- K 31. 12. 2010 byla uzavřena smlouva mezi ČPP a společností UNION Vienna Insurance Group Biztosító Zrt., Budapešť týkající se spolupráce při likvidaci pojistných událostí vzniklých na motorových vozidlech v Maďarsku.
- K 31. 12. 2010 byla uzavřena smlouva mezi ČPP a společností Company with additional liability Insurance Company with additional liability „Globus“, Kyjev týkající se spolupráce při likvidaci pojistných událostí vzniklých na motorových vozidlech na Ukrajině.
- K 31. 12. 2010 byla uzavřena smlouva mezi ČPP a společností ASIGURAREA ROMANEASCA – ASIROM VIENNA INSURANCE GROUP S.A., Bukurešť týkající se spolupráce při likvidaci pojistných událostí vzniklých na motorových vozidlech v Rumunsku.
- K 31. 12. 2010 byl uzavřen mezi ČPP a společností SURPMO, a.s., dodatek č. 1 ke Smlouvě o zajištění správy pronajatých nebytových prostor ze dne 25. 2. 2008.
- K 31. 12. 2010 byla uzavřena smlouva mezi ČPP a společností WIENER STÄDTISCHE OSIGURANJE a.d.o., Bělehrad týkající se spolupráce při likvidaci pojistných událostí vzniklých na motorových vozidlech v Srbsku a na území Černé Hory.
- K 31. 12. 2010 byla uzavřena smlouva mezi ČPP a společností Joint Stock insurance company Winner – Vienna Insurance Group, Skopje týkající se spolupráce při likvidaci pojistných událostí vzniklých na motorových vozidlech v Makedonii.
- K 31. 12. 2010 byla uzavřena smlouva mezi ČPP a společností Bulgarski Imoti Non-Life Insurance Company AD, Sofie týkající se spolupráce při likvidaci pojistných událostí vzniklých na motorových vozidlech v Bulharsku.

- K 31. 12. 2010 byla uzavřena smlouva mezi ČPP a společností Compensa TUnZ S.A. VIG, Varšava týkající se spolupráce při likvidaci pojistných událostí vzniklých na motorových vozidlech v Polsku.
- K 31. 12. 2010 byla uzavřena smlouva mezi ČPP a společností Kvarner Vienna Insurance Group dioničko društvo za osiguranje, Rijeka týkající se spolupráce při likvidaci pojistných událostí vzniklých na motorových vozidlech v Chorvatsku.
- K 31. 12. 2010 byla uzavřena smlouva mezi ČPP a společností Kooperativa poisťovna, a.s. Vienna Insurance Group, Bratislava týkající se spolupráce při likvidaci pojistných událostí vzniklých na motorových vozidlech na Slovensku.
- K 31. 12. 2010 byla uzavřena mezi ČPP a společností AIS Servis, s.r.o., smlouva o údržbě programového vybavení.
- K 31. 12. 2010 byla uzavřena mandátní smlouva na zprostředkování pojištění mezi ČPP a ČPP Servis, s.r.o.
- K 31. 12. 2010 byla uzavřena mezi ČPP a společností ČPP Servis, s.r.o., smlouva o podnájmu nebytových prostor na Budějovické 5, Praha 4.
- K 31. 12. 2010 byly uzavřeny zajištění smlouvy s VIG RE zajišťovnou, a.s., na zajištění hlavní zajištění smlouvy (majetek Surplus a Marine Cargo QS), PA XL a GTPL XL.
- K 31. 12. 2010 byly uzavřeny zajištění smlouvy s VIG RE zajišťovnou, a.s., na skupinové krytí VIG NAT CAT XL a VIG MTPL XL.

Na základě výše uvedených smluv a dohod nevznikla ČPP žádná újma.

## ODDÍL V.

### JINÉ PRÁVNÍ ÚKONY A OSTATNÍ OPATŘENÍ V ZÁJMU NEBO NA POPUD PROPOJENÝCH OSOB

V roce 2010 nebyly učiněny žádné právní úkony ani ostatní opatření v zájmu nebo na popud propojených osob.

## ODDÍL VI.

### DŮVĚRNOST INFORMACÍ

1. Za důvěrné jsou v rámci holdingu považovány informace a skutečnosti, které jsou součástí obchodního tajemství ČPP, Kooperativy i dalších propojených osob, a také ty informace, které byly za důvěrné jakoukoliv osobou, jež je součástí holdingu, označeny. Dále jsou to veškeré informace z obchodního styku, které by mohly být samy o sobě nebo v souvislosti s jinými informacemi nebo skutečnostmi k újmě jakékoliv z osob tvořících holding.
2. Z důvodu, aby nemohlo dojít k újmě na straně ovládané osoby s ohledem na odstavec 1. tohoto oddílu, neobsahuje zpráva statutárního orgánu finanční vyjádření plnění a protiplnění z uzavřených smluv a dohod.

## ODDÍL VII.

### ZÁVĚR

1. Tato zpráva byla zpracována představenstvem ovládané osoby společnosti Česká podnikatelská pojišťovna, a.s., Vienna Insurance Group a předložena k přezkoumání dozorčí radě a auditorské společnosti KPMG Česká republika Audit, s.r.o., která bude provádět kontrolu účetní závěrky. Vzhledem k tomu, že ČPP je povinna ze zákona zpracovávat výroční zprávu, bude tato zpráva k ní přiložena jako nedílná součást.

V Praze dne 2. 2. 2011

Podpis předsedy představenstva a člena představenstva ovládané osoby, společnosti Česká podnikatelská pojišťovna, a. s., Vienna Insurance Group:



**Ing. Jaroslav Besperát**  
předseda představenstva



**Mag. Gerhard Lahner**  
člen představenstva



# Zpráva představenstva společnosti o vztazích mezi propojenými osobami – příloha

Firma	Sídlo	Podíl %
<b>Konsolidované společnosti</b>		
„Grüner Baum“ Errichtungs- und Verwaltungsges. m.b.H., Vídeň	Rakousko	100,00
„Schwarzatal“ Gemeinnützige Wohnungs- und Siedlungsanlagen-GmbH, Vídeň	Rakousko	55,00
„WIENER RE“ akcionarsko društvo za reosiguranje, Bělehrad	Srbsko	100,00
„WIENER STÄDTISCHE OSIGURANJE“ akcionarsko društvo za osiguranje, Bělehrad	Srbsko	100,00
Alpenländische Heimstätte Gemeinnützige Wohnungsbau- und Siedlungsgesellschaft m.b.H., Innsbruck	Rakousko	94,00
Anděl Investment Praha s.r.o., Praha	Česká republika	100,00
ARITHMETICA Versicherungs- und Finanzmathematische Beratungs-Gesellschaft m.b.H., Vídeň	Rakousko	100,00
ASIGURAREA ROMANEASCA – ASIROM VIENNA INSURANCE GROUP S.A., Bukurešť	Rumunsko	99,10
BENEFIA Towarzystwo Ubezpieczen na Zycie S.A. Vienna Insurance Group, Varšava	Polsko	100,00
BENEFIA Towarzystwo Ubezpieczen S.A. Vienna Insurance Group, Varšava	Polsko	100,00
Blizzard Real Sp. z o.o., Varšava	Polsko	100,00
BML Versicherungsmakler GmbH, Vídeň	Rakousko	100,00
Bulgarski Imoti Asistans EOOD, Sofie	Bulharsko	99,91
Bulgarski Imoti Non-Life Insurance Company AD, Sofie	Bulharsko	99,91
BULSTRAD LIFE VIENNA INSURANCE GROUP Joint Stock Company, Sofie	Bulharsko	95,11

Firma	Sídlo	Podíl %
BULSTRAD VIENNA INSURANCE GROUP PUBLIC LIMITED COMPANY, Sofie	Bulharsko	97,08
Business Insurance Application Consulting GmbH, Vídeň	Rakousko	100,00
Businesspark Brunn Entwicklungs GmbH, Vídeň	Rakousko	100,00
CAME Holding GmbH, Vídeň	Rakousko	100,00
CENTER Hotelbetriebs GmbH, Vídeň	Rakousko	80,00
CAPITOL, a.s., Bratislava	Slovensko	100,00
Česká podnikatelská pojišťovna, a.s., Vienna Insurance Group, Praha	Česká republika	98,39
COMPENSA Holding GmbH, Wiesbaden	Německo	100,00
Compensa Life Vienna Insurance Group SE, Tallinn	Estonsko	100,00
Compensa Towarzystwo Ubezpieczen Spolka Akcyjna Vienna Insurance Group, Varšava	Polsko	99,89
Compensa Towarzystwo Ubezpieczen Na Zycie Spolka Akcyjna Vienna Insurance Group, Varšava	Polsko	100,00
DBR-Liegenschaften GmbH & Co KG, Stuttgart	Německo	100,00
DBR-Liegenschaften Verwaltungs GmbH, Stuttgart	Německo	100,00
Deutschmeisterplatz 2 Objektverwaltung GmbH, Vídeň	Rakousko	100,00
DONAU Versicherung AG Vienna Insurance Group, Vídeň	Rakousko	99,24
Erste gemeinnützige Wohnungsgesellschaft Heimstätte Gesellschaft m.b.H., Vídeň	Rakousko	99,59
Erste osiguranje Vienna Insurance Group d.d., Záhřeb	Chorvatsko	95,00
ERSTE Vienna Insurance Group Biztosító Zrt., Budapešť	Maďarsko	95,00
Gemeinnützige Industrie-Wohnungsaktiengesellschaft, Leonding	Rakousko	55,00
Gemeinnützige Mürz-Ybbs Siedlungsanlagen-GmbH, Kapfenberg	Rakousko	55,00
HELIOS Vienna Insurance Group d.d., Záhřeb	Chorvatsko	100,00
Gesundheitspark Wien-Oberlaa Gesellschaft m.b.H., Vídeň	Rakousko	100,00
IC Globus, Kyjev	Ukrajina	80,00
International Insurance Company IRAO Ltd., Tiflis	Gruzie	90,00
InterRisk Lebensversicherungs-AG Vienna Insurance Group, Wiesbaden	Německo	100,00
InterRisk Towarzystwo Ubezpieczen Spolka Skcyjna Vienna Insurance Group, Varšava	Polsko	99,97

Firma	Sídlo	Podíl %
InterRisk Versicherungs-AG Vienna Insurance Group, Wiesbaden	Německo	100,00
Joint Stock Insurance Company WINNER-Vienna Insurance Group, Skopje	Makedonie	100,00
JSC „GPI Insurance Company Holding“, Tiflis	Gruzie	72,00
KÁLVIN TOWER Immobilienentwicklungs- und Investitionsgesellschaft m.b.H., Budapešť	Maďarsko	100,00
Kapitol pojišťovací a finanční poradenství, a.s., Praha	Česká republika	100,00
Komunálna poisťovna, a.s. Vienna Insurance Group, Bratislava	Slovensko	100,00
KOOPERATIVA poisťovna, a.s. Vienna Insurance Group, Bratislava	Slovensko	100,00
Kooperativa, pojišťovna, a.s. Vienna Insurance Group, Praha	Česká republika	98,39
Kvarner Vienna Insurance Group dioničko društvo za osiguranje, Rijeka	Chorvatsko	98,75
Kvarner Wiener Städtische Nekretnine d.o.o., Záhřeb	Chorvatsko	98,75
LVP Holding GmbH, Vídeň	Rakousko	100,00
MAP Bürodienstleistung Gesellschaft m.b.H., Vídeň	Rakousko	100,00
NEUE HEIMAT Gemeinnützige Wohnungs- und Siedlungsges mbH, Linec	Rakousko	99,81
Neue Heimat Oberösterreich Holding GmbH, Vídeň	Rakousko	100,00
Neuland gemeinnützige Wohnbau-Gesellschaft m.b.H., Vídeň	Rakousko	25,08
OMNIASIG VIENNA INSURANCE GROUP S.A., Bukurešť	Rumunsko	99,10
Passat Real Sp. z o.o., Varšava	Polsko	100,00
PFG Holding GmbH, Vídeň	Rakousko	89,23
PFG Liegenschaftsbewirtschaftungs GmbH & Co KG, Vídeň	Rakousko	100,00
PJSC Insurance Company „Ukrainian Insurance Group“, Kyjev	Ukrajina	100,00
Poisťovna Slovenskej sporiteľne, a.s., Vienna Insurance Group, Bratislava	Slovensko	95,00
Pojišťovna České spořitelny, a.s., Vienna Insurance Group, Praha	Česká republika	95,00
Polski Związek Motorowy Towarzystwo Ubezpieczeń Spółka Akcyjna Vienna Insurance Group, Varšava	Polsko	96,22
PRIVATE JOINT-STOCK COMPANY „UKRAINIAN INSURANCE COMPANY KNIAZHA VIENNA INSURANCE GROUP“, Kyjev	Ukrajina	99,99

Firma	Sídlo	Podíl %
Private Joint-Stock Company „JUPITER LIFE INSURANCE VIENNA INSURANCE GROUP“, Kyjev	Ukrajina	95,55
PROGRESS Beteiligungsges. m.b.H., Vídeň	Rakousko	60,00
Projektbau GesmbH, Vídeň	Rakousko	90,00
Projektbau Holding GmbH, Vídeň	Rakousko	90,00
Ray Sigorta A.S., Istanbul	Turecko	94,26
S.C. BCR Asigurari de Viata Vienna Insurance Group S.A., Bukurešť	Rumunsko	91,31
S.C. BCR Asigurari Vienna Insurance Group S.A., Bukurešť	Rumunsko	95,93
SECURIA majetkovosprávna a podielová s.r.o., Bratislava	Slovensko	100,00
Senioren Residenz Fultererpark Errichtungs- und Verwaltungs GmbH, Innsbruck	Rakousko	100,00
Senioren Residenz Veldidenapark Errichtungs- und Verwaltungs GmbH, Innsbruck	Rakousko	66,70
SIGURIA E MAHDE VIENNA INSURANCE GROUP Sh.A., Tirana	Albánie	87,01
SOZIALBAU gemeinnützige Wohnungsaktiengesellschaft, Vídeň	Rakousko	25,08
Sparkassen Versicherung AG Vienna Insurance Group, Vídeň	Rakousko	95,00
TBI BULGARIA EAD, Sofie	Bulharsko	100,00
TBIH Financial Services Group N.V., Amsterdam	Holandsko	100,00
UNION Vienna Insurance Group Biztosító Zrt., Budapešť	Maďarsko	100,00
Urbanbau Gemeinnützige Bau-, Wohnungs- und Stadterneuerungs- gesellschaft m.b.H., Vídeň	Rakousko	25,08
Vienna-Life Lebensversicherung Aktiengesellschaft, Bendern	Lichtenštejnsko	100,00
VIG RE zajišťovna, a.s., Praha	Česká republika	100,00
VIG REAL ESTATE DOO, Bělehrad	Srbsko	100,00
VLTAVA majetkovosprávní a podílová spol. s r. o., Praha	Česká republika	100,00
WIENER STÄDTISCHE Beteiligungs GmbH, Vídeň	Rakousko	100,00
WIENER STÄDTISCHE Finanzierungsdienstleistungs GmbH, Vídeň	Rakousko	100,00
WIENER STÄDTISCHE Versicherung AG Vienna Insurance Group, Vídeň	Rakousko	100,00
Wiener Verein Bestattungs- und Versicherungsservice Gesellschaft m.b.H., Vídeň	Rakousko	100,00
WPWS Vermögensverwaltung GmbH, Vídeň	Rakousko	100,00

Firma	Sídlo	Podíl %
<b>Společnosti konsolidované ekvivalenční metodou</b>		
ALS Servis, s.r.o., Brno	Česká republika	100,00
Benefita, a.s., Praha	Česká republika	100,00
Ceska Kooperativa London Ltd., Londýn	Velká Británie	100,00
ČPP Servis, s.r.o., Praha	Česká republika	100,00
CROWN-WSF spol. s r. o., Praha	Česká republika	30,00
Gewista-Werbegesellschaft m.b.H., Vídeň	Rakousko	33,00
Global Expert, s.r.o., Pardubice	Česká republika	100,00
HOTELY SRNÍ, a.s., Praha	Česká republika	72,43
Kámen Ostroměř, s.r.o., Ostroměř	Česká republika	100,00
KIP, a.s., Praha	Česká republika	86,65
KOORDITA. a.s., Ostrava-Hrabová	Česká republika	100,00
Medial Beteiligungs-Gesellschaft m.b.H., Vídeň	Rakousko	29,97
Mělnická zdravotní, a.s., Praha	Česká republika	100,00
Sanatorium Astoria, a.s., Karlovy Vary	Česká republika	75,06
Sparkassen Immobilien AG, Vídeň	Rakousko	10,04
SURPMO, a.s., Praha	Česká republika	100,00
TECH GATE VIENNA Wissenschafts- und Technologiepark GmbH, Vídeň	Rakousko	60,00
UNIGEO, a.s., Ostrava-Hrabová	Česká republika	100,00
<b>Nekonsolidované společnosti</b>		
CAPITOL Spolka z o.o., Varšava	Polsko	100,00
Central Point Insurance IT-Solutions GmbH, Vídeň	Rakousko	44,00
Geschlossene Aktiengesellschaft „Strachowaja kompanija MSK- Life“, Moskva	Rusko	25,00
Private Joint-stock company „VAB Life“, Kyjev	Ukrajina	100,00
RISK CONSULT Sicherheits- und Risiko- Managementberatung Gesellschaft m.b.H., Vídeň	Rakousko	35,00
Versicherungsaktiengesellschaft „Kupala“, Minsk	Bělorusko	98,26
Vienna Insurance Group Polska Spolka z ograniczona odpowiedzialnoscia, Varšava	Polsko	100,00

Firma	Sídlo	Podíl %
Vienna International Underwriters GmbH, Vídeň	Rakousko	100,00
Akcionarsko drustvo za zivotno osiguranje Wiener Städtische Podgorica, Podgorica	Černá Hora	100,00
Interalbanian Sh.a., Tirana	Albánie	75,00
AREALIS Liegenschaftsmanagement GmbH, Vídeň	Rakousko	50,00
Beteiligungs- und Immobilien GmbH, Linec	Rakousko	25,00
Beteiligungs- und Wohnungsanlagen GmbH, Linec	Rakousko	25,00
DIRECT-LINE Direktvertriebs- GmbH, Vídeň	Rakousko	100,00
EXPERTA Schadenregulierungs- Gesellschaft m.b.H., Vídeň	Rakousko	100,00
HORIZONT Personal-, Team- und Organisationsentwicklung GmbH, Vídeň	Rakousko	100,00
Senioren Residenz gemeinnützige Betriebsgesellschaft mbH, Vídeň	Rakousko	100,00
Österreichisches Verkehrsbüro Aktiengesellschaft, Vídeň	Rakousko	36,57
Palais Hansen Immobilienentwicklung GmbH, Vídeň	Rakousko	43,26
PFG Liegenschaftsbewirtschaftungs GmbH, Vídeň	Rakousko	74,64
Renaissance Hotel Realbesitz GmbH, Vídeň	Rakousko	40,00
VBV – Betriebliche Altersvorsorge AG, Vídeň	Rakousko	23,56
V.I.G. ND, uzavřený investiční fond a.s., Praha	Česká republika	100,00

# Přehled činností pojišťovny

## Předmět podnikání:

1. pojišťovací činnost podle zákona č. 277/2009 Sb., o pojištnictví (dále jen „ZPoj“), přílohy č. 1 k ZPoj: v rozsahu pojistných odvětví životních pojištění uvedených
  - v části A bodu I písm. a), b), c), bodu II. A bodu III.; v rozsahu pojistných odvětví neživotních pojištění uvedených
  - v části B bodu 14, 15, 16, 17, 18; v rozsahu skupin neživotních pojištění
  - v části C písmen a), b), c), d), e), f), g), h)
2. zajišťovací činnost v neživotním pojištění
3. činnosti související s pojišťovací činností
  - zprostředkovatelská činnost prováděná v souvislosti s pojišťovací činností podle ZPoj
  - poradenská činnost související s pojištěním fyzických a právnických osob dle ZPoj
  - šetření pojistných událostí prováděné na základě smlouvy s pojišťovnou podle ZPoj
  - provozování zprostředkovatelské činnosti v oblasti:
    - stavebního spoření
    - penzijního připojištění se státním příspěvkem
  - vzdělávací činnost pro pojišťovací zprostředkovatele a samostatné likvidátory pojistných událostí

## Sídlo společnosti:

Česká podnikatelská pojišťovna, a.s., Vienna Insurance Group  
Budějovická 5  
140 21 Praha 4

# Rozvaha k 30. červnu 2011

Legenda (v tis. Kč)	Číslo řádku	Minulé období	Hrubá výše	Úprava	Čistá výše
		1	2	3	4
<b>AKTIVA</b>					
<b>A. Pohledávky za upsaný základní kapitál</b>	1				
<b>B. Dlouhodobý nehmotný majetek, z toho:</b>	2	18 007	181 871	-165 237	16 634
a) zřizovací výdaje	3				
b) goodwill	4				
<b>C. Finanční umístění (investice)</b>	5	9 714 042	10 009 375		10 009 375
<b>I. Pozemky a stavby (nemovitosti), z toho:</b>	6	6 906	6 906		6 906
a) provozní nemovitosti	7	6 906	6 906		6 906
<b>II. Finanční umístění v podnikatelských seskupeních</b>	8	300	300		300
<b>1.</b> Podíly v ovládaných osobách	9	300	300		300
<b>2.</b> Dluhové cenné papíry vydané ovládanými osobami a půjčky těmto osobám	10				
<b>3.</b> Podíly s podstatným vlivem	11				
<b>4.</b> Dluhové cenné papíry vydané osobami, ve kterých má účetní jednotka podstatný vliv, a půjčky těmto osobám	12				
<b>III. Jiná finanční umístění</b>	13	9 706 836	10 002 169		10 002 169
<b>1.</b> Akcie a ostatní cenné papíry s proměnlivým výnosem, ostatní podíly	14	394 996	412 881		412 881
<b>2.</b> Dluhové cenné papíry	15	9 004 966	9 194 060		9 194 060
<b>3.</b> Finanční umístění v investičních sdruženích	16				

Legenda (v tis. Kč)	Číslo řádku	Minulé období	Hrubá výše	Úprava	Čistá výše	
		1	2	3	4	
4.	Ostatní půjčky	17				
5.	Depozita u finančních institucí	18	306 277	395 681	395 681	
6.	Ostatní finanční umístění	19	597	-453	-453	
IV.	Depozita při aktivním zajištění	20				
<b>D.</b>	<b>Finanční umístění životního pojištění, je-li nositelem investičního rizika pojistník</b>	<b>21</b>	<b>410 140</b>	<b>478 414</b>	<b>478 414</b>	
<b>E.</b>	<b>Dlužníci</b>	<b>22</b>	<b>772 142</b>	<b>952 549</b>	<b>-119 624</b>	<b>832 925</b>
I.	Pohledávky z operací přímého pojištění	23	687 274	881 102	-116 417	764 685
1.	pojistníci	24	637 278	729 769	-68 122	661 647
2.	zprostředkovatelé	25	49 996	151 334	-48 295	103 038
II.	Pohledávky z operací zajištění	26	58 723	18 970		18 970
III.	Ostatní pohledávky	27	26 145	52 477	-3 207	49 270
<b>F.</b>	<b>Ostatní aktiva</b>	<b>28</b>	<b>133 123</b>	<b>252 563</b>	<b>-155 207</b>	<b>97 356</b>
I.	Dlouhodobý hmotný majetek, jiný než pozemky a stavby (nemovitosti), a zásoby	29	32 231	191 675	-155 207	36 469
II.	Hotovost na účtech u finančních institucí a hotovost v pokladně	30	100 892	60 887		60 887
III.	Jiná aktiva	31	0			0
<b>G.</b>	<b>Přechodné účty aktiv</b>	<b>32</b>	<b>1 058 590</b>	<b>994 088</b>		<b>994 088</b>
I.	Naběhlé úroky a nájemné	33	1 036	1 877		1 877
II.	Odložené pořizovací náklady na pojistné smlouvy, v tom odděleně:	34	966 065	936 967		936 967
	a) v životním pojištění	35	745 575	638 523		638 523
	b) v neživotním pojištění	36	220 490	298 444		298 444
III.	Ostatní přechodné účty aktiv, z toho:	37	91 489	55 244		55 244
	a) dohadné položky aktivní	38	52 537	8 075		8 075
	<b>AKTIVA CELKEM</b>	<b>39</b>	<b>12 106 044</b>	<b>12 868 861</b>	<b>-440 068</b>	<b>12 428 793</b>

Legenda (v tis. Kč)	Číslo řádku	Minulé období	Hrubá výše	Úprava	Čistá výše	
		1	2	3	4	
<b>PASIVA</b>						
<b>A.</b>	<b>Vlastní kapitál</b>	<b>40</b>	<b>2 109 979</b>		<b>1 963 622</b>	
I.	Základní kapitál, z toho:	41	1 000 000		1 000 000	
	a) změny základního kapitálu	42				
	b) vlastní akcie nebo vlastní zatímní listy, vlastní obchodní podíly	43				
II.	Emisní ážio	44				
III.	Rezervní fond na nové ocenění	45				
IV.	Ostatní kapitálové fondy	46	53 142		53 844	
V.	Rezervní fond a ostatní fondy ze zisku	47	52 714		77 431	
VI.	Nerozdělený zisk minulých účetních období nebo neuhrazená ztráta minulých účetních období	48	615 452		646 939	
VII.	Zisk nebo ztráta běžného účetního období	49	388 671		185 408	
<b>B.</b>	<b>Podřízená pasiva</b>	<b>50</b>				
<b>C.</b>	<b>Technické rezervy</b>	<b>51</b>	<b>8 035 976</b>	<b>10 379 458</b>	<b>-2 061 366</b>	<b>8 318 092</b>
1.	Rezerva na nezasloužené pojistné	52	756 823	1 467 610	-563 268	904 341
	z toho:	53	18 787	13 817		13 817
	a) Rezerva na nezasloužené pojistné vztahující se k pojistným odvětvím životních pojištění					
	b) Rezerva na nezasloužené pojistné vztahující se k pojistným odvětvím neživotních pojištění	54	1 056 667	1 453 793	-563 268	890 525
2.	Rezerva pojistného životních pojištění	55	3 269 389	3 462 899		3 462 899

Legenda (v tis. Kč)	Číslo řádku	Minulé období	Hrubá výše	Úprava	Čistá výše
		1	2	3	4
<b>3.</b> Rezerva na pojistná plnění	56	3 239 689	4 658 410	-1 484 288	3 174 122
z toho:	57	48 587	58 695	-3 104	55 591
a) Rezerva na pojistná plnění vztahující se k pojistným odvětvím životních pojištění					
b) Rezerva na pojistná plnění vztahující se k pojistným odvětvím neživotních pojištění	58	3 061 598	4 599 715	-1 481 184	3 118 531
<b>4.</b> Rezerva na prémie a slevy	59	26 889	40 536	-13 689	26 848
z toho:	60	20 223	15 681		15 681
a) Rezerva na prémie a slevy vztahující se k pojistným odvětvím životních pojištění					
b) Rezerva na prémie a slevy vztahující se k pojistným odvětvím neživotních pojištění	61	11 217	24 856	-13 689	11 167
<b>5.</b> Vyrovnávací rezerva	62				
<b>6.</b> Rezerva na splnění závazků z použité technické úrokové míry	63				
<b>7.</b> Rezerva pojistného neživotních pojištění	64	91	241	-120	120
z toho:	65				
a) Rezerva pojistného neživotních pojištění vztahující se k pojistným odvětvím životních pojištění					
b) Rezerva pojistného neživotních pojištění vztahující se k pojistným odvětvím neživotních pojištění	66	91	241	-120	120
<b>8.</b> Rezerva na splnění závazků z ručení za závazky České kanceláře pojistitelů	67	743 095	749 762		749 762

Legenda (v tis. Kč)	Číslo řádku	Minulé období	Hrubá výše	Úprava	Čistá výše
		1	2	3	4
<b>9.</b> Jiné rezervy	68				
z toho:	69				
a) Jiná rezerva vztahující se k pojistným odvětvím životních pojištění					
b) Jiná rezerva vztahující se k pojistným odvětvím neživotních pojištění	70				
<b>D. Technická rezerva životních pojištění, je-li nositelem investičního rizika pojistník</b>	<b>71</b>	<b>410 140</b>	<b>478 414</b>		<b>478 414</b>
<b>E. Rezervy na ostatní rizika a ztráty</b>	<b>72</b>	<b>37 159</b>			<b>60 036</b>
<b>1.</b> Rezerva na důchody a podobné závazky	73	0			
<b>2.</b> Rezerva na daně	74	19 574			42 452
<b>3.</b> Ostatní rezervy	75	17 585			17 585
<b>F. Depozita při pasivním zajištění</b>	<b>76</b>	<b>594 064</b>			<b>824 455</b>
<b>G. Věřitelé</b>	<b>77</b>	<b>422 683</b>			<b>288 336</b>
<b>I.</b> Závazky z operací přímého pojištění	78	255 312			198 837
<b>II.</b> Závazky z operací zajištění	79	58 673			10 738
<b>III.</b> Výpůjčky zaručené dluhopisem, z toho:	80				
a) směnitelné (konvertibilní) výpůjčky	81				
<b>IV.</b> Závazky vůči finančním institucím	82				
<b>V.</b> Ostatní závazky, z toho:	83	108 699			78 761
a) daňové závazky a závazky ze sociálního zabezpečení	84	29 781			16 001
<b>VI.</b> Garanční fond Kanceláře	85				
<b>H. Přejícné účty pasiv</b>	<b>86</b>	<b>496 043</b>			<b>495 837</b>
<b>I.</b> Výdaje příštích období a výnosy příštích období	87	278 966			272 531

<b>II.</b>	Ostatní přechodné účty pasiv, z toho:	88	217 077	223 306
	a) dohadné položky pasivní	89	217 077	223 306
	<b>PASIVA CELKEM</b>	<b>90</b>	<b>12 106 044</b>	<b>12 428 793</b>

## Výkaz zisku a ztráty k 30. 6. 2011

<b>Legenda</b> (v tis. Kč)	<b>Číslo řádku</b>	<b>Základna</b>	<b>Mezisoučet</b>	<b>Výsledek</b>
	b	1	2	3
<b>I. TECHNICKÝ ÚČET K NEŽIVOTNÍMU POJIŠTĚNÍ</b>				
<b>1. Zasloužené pojistné očištěné od zajištění:</b>	1	x	x	x
a) předepsané hrubé pojistné	2	2 460 540	x	x
b) pojistné postoupené zajišťovatelům	3	992 092	1 468 448	x
c) změna stavu hrubé výše rezervy na nezasloužené pojistné (+/-)	4	248 264	x	x
d) změna stavu rezervy na nezasloužené pojistné, podíl zajišťovatelů (+/-)	5	97 848	150 417	<b>1 318 032</b>
<b>2. Převedené výnosy z finančního umístění (investic) z Netechnického účtu (položka III.6.)</b>	6	x	x	<b>88 422</b>
<b>3. Ostatní technické výnosy očištěné od zajištění</b>	7	x	x	<b>72 650</b>
<b>4. Náklady na pojistná plnění očištěné od zajištění:</b>	8	x	x	x
a) náklady na pojistná plnění:	9	x	x	x
aa) hrubá výše	10	1 311 386	x	x
ab) podíl zajišťovatelů	11	410 185	901 201	x
b) změna stavu rezervy na pojistná plnění (+/-):	12	x	x	x
ba) hrubá výše	13	280 798	x	x
bb) podíl zajišťovatelů	14	346 387	-65 589	<b>835 612</b>
<b>5. Změny stavu ostatních technických rezerv očištěné od zajištění (+/-)</b>	15	x	x	<b>6 697</b>
<b>6. Prémie a slevy očištěné od zajištění</b>	16	x	x	<b>8 457</b>

<b>7. Čistá výše provozních nákladů:</b>	17	x	x	x
a) pořizovací náklady na pojistné smlouvy	18	x	606 761	x
b) změna stavu časově rozlišených pořizovacích nákladů (+/-)	19	x	-77 954	x
c) správní režie	20	x	91 890	x
d) provize od zajišťovatelů a podíly na ziscích	21	x	257 459	<b>363 238</b>
<b>8. Ostatní technické náklady očištěné od zajištění</b>	22	x	x	<b>64 213</b>
<b>9. Změna stavu vyrovnávací rezervy (+/-)</b>	23	x	x	
<b>10. Mezisoučet, zůstatek (výsledek) Technického účtu k neživotnímu pojištění (položka III.1.)</b>	24	x	x	<b>200 887</b>
<b>II. TECHNICKÝ ÚČET K ŽIVOTNÍMU POJIŠTĚNÍ</b>				
<b>1. Zasloužené pojistné očištěné od zajištění:</b>	25	x	x	x
a) předepsané hrubé pojistné	26	x	1 108 259	x
b) pojistné postoupené zajišťovatelům	27	x	36 225	x
c) změna stavu rezervy na nezasloužené pojistné očištěná od zajištění (+/-)	28	x	-2 898	<b>1 074 933</b>
<b>2. Výnosy z finančního umístění (investic):</b>	29	x	x	x
a) výnosy z podílů se zvláštním uvedením těch, které pocházejí z ovládaných osob	30	x		x
b) výnosy z ostatního finančního umístění (investic) se zvláštním uvedením těch, které pocházejí z ovládaných osob, v tom:	31	x	x	x
ba) výnosy z pozemků a staveb nemovitostí	32		x	x
bb) výnosy z ostatních investic	33	83 470	83 470	x

c) změny hodnoty finančního umístění (investic)	34	x	5 856	x
d) výnosy z realizace finančního umístění (investic)	35	x	11 067	<b>100 393</b>
<b>3. Přírůstky hodnoty finančního umístění (investic)</b>	36	x	x	<b>20 557</b>
<b>4. Ostatní technické výnosy očištěné od zajištění</b>	37	x	x	<b>60 479</b>
<b>5. Náklady na pojistná plnění očištěné od zajištění:</b>	38	x	x	x
a) náklady na pojistná plnění:	39	x	x	x
aa) hrubá výše	40	610 601	x	x
ab) podíl zajišťovatelů	41	4 637	605 964	x
b) změna stavu rezervy na pojistná plnění (+/-):	42	x	x	x
ba) hrubá výše	43	3 125	x	x
bb) podíl zajišťovatelů	44	3 104	21	<b>605 985</b>
<b>6. Změna stavu ostatních technických rezerv očištěná od zajištění (+/-):</b>	45	x	x	x
a) změna stavu rezervy pojistného životních pojištění:	46	x	x	x
aa) změna stavu hrubé výše	47	193 510	x	x
ab) podíl zajišťovatelů	48		193 510	x
b) změna stavu ostatních technických rezerv očištěná od zajištění	49	x	68 274	<b>261 785</b>
<b>7. Prémie a slevy očištěné od zajištění</b>	50	x	x	<b>-2 745</b>
<b>8. Čistá výše provozních nákladů:</b>	51	x	x	x
a) pořizovací náklady na pojistné smlouvy	52	x	131 409	x
b) změna stavu časově rozlišených pořizovacích nákladů (+/-)	53	x	107 053	x
c) správní režie	54	x	34 974	x
d) provize od zajišťovatelů a podíly na ziscích	55	x	15 913	<b>257 523</b>



<b>9. Náklady na finanční umístění (investice):</b>	56	x	x	x
a) náklady na správu finančního umístění (investic), včetně úroků	57	x	3 367	x
b) změna hodnoty finančního umístění (investic)	58	x	13 539	x
c) náklady spojené s realizací finančního umístění (investic)	59	x	10 743	<b>27 649</b>
<b>10. Úbytky hodnoty finančního umístění (investic)</b>	60	x	x	<b>24 201</b>
<b>11. Ostatní technické náklady očištěné od zajištění</b>	61	x	x	<b>49 732</b>
<b>12. Převod výnosů z finančního umístění (investic) na Netechnický účet (položka III.4.)</b>	62	x	x	
<b>13. Mezisoučet, zůstatek (výsledek) Technického účtu k životnímu pojištění (položka III.2.)</b>	63	x	x	<b>32 233</b>
<b>III. NETECHNICKÝ ÚČET</b>				
<b>1. Výsledek Technického účtu k neživotnímu pojištění (položka I.10.)</b>	64	x	x	<b>200 887</b>
<b>2. Výsledek Technického účtu k životnímu pojištění (položka II.13.)</b>	65	x	x	<b>32 233</b>
<b>3. Výnosy z finančního umístění (investic):</b>	66	x	x	x
a) výnosy z podílů se zvláštním uvedením těch, které pocházejí z ovládaných osob	67	x		x
b) výnosy z ostatního finančního umístění (investic) se zvláštním uvedením těch, které pocházejí z ovládaných osob, v tom:	68	x	x	x
ba) výnosy z pozemků a staveb (nemovitostí)	69		x	x
bb) výnosy z ostatních investic	70	101 177	101 177	x

c) změny hodnoty finančního umístění (investic)	71	x	36 011	x
d) výnosy z realizace finančního umístění (investic)	72	x	491 753	<b>628 941</b>
<b>4. Převedené výnosy finančního umístění (investic) z Technického účtu k životnímu pojištění (položka II.12.)</b>	73	x	x	
<b>5. Náklady na finanční umístění (investice):</b>	74	x	x	x
a) náklady na správu finančního umístění (investic) včetně úroků	75	x	12 327	x
b) změna hodnoty finančního umístění (investic)	76	x	37 567	x
c) náklady spojené s realizací finančního umístění (investic)	77	x	493 230	<b>543 125</b>
<b>6. Převod výnosů z finančního umístění (investic) na Technický účet k neživotnímu pojištění (položka I.2.)</b>	78	x	x	<b>88 422</b>
<b>7. Ostatní výnosy</b>	79	x	x	<b>4 629</b>
<b>8. Ostatní náklady</b>	80	x	x	<b>10 262</b>
<b>9. Daň z příjmů z běžné činnosti</b>	81	x	x	<b>39 474</b>
<b>10. Zisk nebo ztráta z běžné činnosti po zdanění</b>	82	x	x	<b>185 408</b>
<b>11. Mimořádné výnosy</b>	83	x	x	
<b>12. Mimořádné náklady</b>	84	x	x	
<b>13. Mimořádný zisk nebo ztráta</b>	85	x	x	
<b>14. Daň z příjmů z mimořádné činnosti</b>	86	x	x	
<b>15. Ostatní daně neuvedené v předcházejících položkách</b>	87	x	x	
<b>16. Zisk nebo ztráta za účetní období (položka III.3.)</b>	88	x	x	<b>185 408</b>

# Poměrové ukazatele k 30. 6. 2011

<b>Ukazatele solventnosti</b>	<b>Neživotní pojištění</b>	<b>Životní pojištění</b>
Disponibilní míra solventnosti	1 340 206 635	747 991 461
Požadovaná míra solventnosti	652 311 561	258 593 988
<b>Výše garančního fondu</b>	<b>120 000 000</b>	<b>120 000 000</b>
Poměr disponibilní a požadované míry solventnosti	2,05	2,89
<b>Poměr výše GF a součtu položek dle § 18</b>	<b>0,09</b>	<b>0,16</b>

<b>Rentabilita průměrných aktiv (ROAA)</b>	100 % x Zisk nebo ztráta za účetní období / Aktiva celkem	<b>2,8 %</b>
<b>Rentabilita průměrného vlastního kapitálu (ROAE)</b>	100 % x Zisk nebo ztráta za účetní období / Vlastní kapitál	<b>16,5 %</b>
<b>Combined ratio v neživotním pojištění</b>	100 % x (náklady na pojistná plnění včetně změny stavu rezervy na pojistná plnění, očištěných od zajištění + čistá výše provozních nákladů) / zasloužené pojistné, očištěné od zajištění	<b>90,8 %</b>