

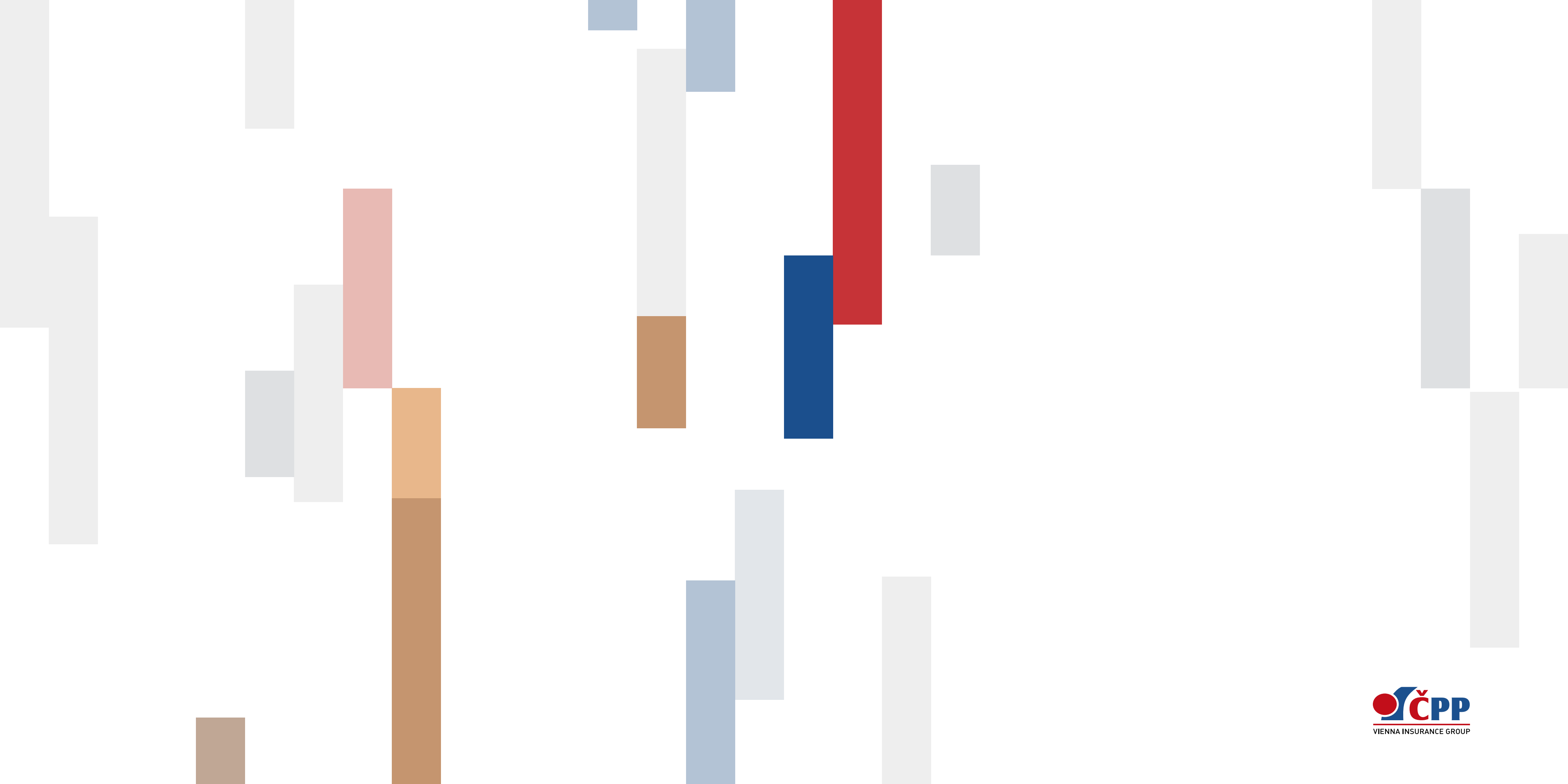
VÝROČNÍ ZPRÁVA 2012

Foto: Ladislav Cesnek


VIENNA INSURANCE GROUP

VÝROČNÍ ZPRÁVA 2012

ČESKÁ PODNIKATELSKÁ POJIŠTOVNA, A.S.,
VIENNA INSURANCE GROUP



OBSAH

O společnosti.....	8
Charakteristika akcionáře.....	9
Představenstvo a dozorčí rada.....	11
Úvodní slovo předsedy dozorčí rady.....	13
Úvodní slovo předsedy představenstva.....	17
Členové dozorčí rady.....	20
Členové představenstva.....	21
Zpráva vedení společnosti.....	25
Hlavní ukazatele ČPP.....	28
Obchodní činnost 2012.....	30
Interní a externí sjezdatelské sítě, spolupráce s obchodními partnery.....	32
Strategie pro rok 2013.....	34
Zajištění.....	34
Oblast lidských zdrojů.....	35
Firemní společenská odpovědnost.....	36
Portfolio produktů v roce 2012.....	38
Produktová nabídka ČPP.....	42
Vienna Insurance Group.....	47
Zpráva auditora.....	53
Finanční část.....	59
Rozvaha pojišťovny k 31. 12. 2012.....	60
Výkaz zisku a ztráty za rok 2012.....	64
Přehled o změnách vlastního kapitálu za rok 2012.....	68
Příloha roční účetní závěrky k 31. 12. 2012.....	70
Zpráva představenstva společnosti o vztazích mezi propojenými osobami.....	112
Příloha ke Zprávě představenstva společnosti o vztazích mezi propojenými osobami.....	116
Zpráva dozorčí rady.....	122
Organizační struktura.....	125
Seznam regionálních ředitelství a poboček.....	129
Mapa kontaktních míst.....	136

O SPOLEČNOSTI

Česká podnikatelská pojišťovna, a.s., Vienna Insurance Group

(dále „Česká podnikatelská pojišťovna“ nebo „ČPP“)

Základní kapitál: 1 mld. Kč

Sídlo: Pobřežní 665/23, 186 00 Praha 8

Klientská linka: 841 444 555

E-mail: pojistovna@cpp.cz

Internet: www.cpp.cz

IČ: 639 98 530

Předpis pojistného 6,96 mld. Kč

Čistý zisk 507 mil. Kč

Povinné ručení pro více než 1 000 000 pojištěných vozidel

Společnost je třetím největším poskytovatelem povinného ručení v České republice.

Předepsané pojistné v životním pojištění 2,1 mld. Kč

Životní pojištění se na celkovém předepsaném pojistném ČPP podílí 30 %.

Vienna Insurance Group

Česká podnikatelská pojišťovna je součástí jedné z největších evropských pojišťovacích skupin.

Založení a vznik:

Česká podnikatelská pojišťovna byla založena 22. 6. 1995, zápis do obchodního rejstříku byl proveden 6. 11. 1995.

Jediný akcionář (od 1. 7. 2005):

Kooperativa pojišťovna, a.s., Vienna Insurance Group

Pobřežní 665/21, 186 00 Praha 8

IČ: 471 16 617

Počet zaměstnanců v hlavním pracovním poměru k 31. 12. 2012: 806

CHARAKTERISTIKA AKCIONÁŘE

Kooperativa pojišťovna, a.s., Vienna Insurance Group

(dále „Kooperativa“)

Základní kapitál: 3 mld. Kč

Sídlo: Pobřežní 665/21, 186 00 Praha 8

Klientská linka: 841 105 105

E-mail: info@koop.cz

Internet: www.koop.cz

IČ: 471 16 617

Čistý zisk 3 246 mil. Kč

Předpis pojistného 30,6 mld. Kč

Předepsané pojistné v roce 2012 mírně převýšilo úroveň roku 2011.

Podíl na trhu (dle národních účetních standardů CAS 20,51 %)

Kooperativa je druhou největší pojišťovnou na tuzemském trhu.

Vienna Insurance Group

Kooperativa je součástí jedné z největších evropských pojišťovacích skupin Vienna Insurance Group.

Zápis do obchodního rejstříku:

Kooperativa pojišťovna, a.s., Vienna Insurance Group je zapsána v obchodním rejstříku u Městského soudu v Praze, sp. zn. B 1897.

Akcionáři společnosti (k 31. 12. 2012):

VIENNA INSURANCE GROUP AG Wiener Versicherung Gruppe.....	96,32 %
VLTAVA majetkoprávní a podílová spol. s r. o., Praha	2,07 %
Svaz českých a moravských výrobních družstev	1,61 %

Počet zaměstnanců v hlavním pracovním poměru k 31. 12. 2012: 3 838



PŘEDSTAVENSTVO
A DOZORČÍ RADA

ÚVODNÍ SLOVO PŘEDSEDY DOZORČÍ RADY



Foto: MOTOR, s.r.o.

Celý pojistný sektor prochází velmi složitým obdobím, stejně jako ostatní podnikatelské subjekty se i pojišťovny potýkají s dopadem finanční krize, která ovlivnila nejen chování spotřebitelů, ale také vztahy s obchodními partnery a reakce konkurence. Po mnoha letech, kdy jsme byli zvyklí na téměř dvouciferný růst, jsme v posledních letech naopak svědky stagnace či dokonce poklesu. Tento stav potvrzují i celkové výsledky pojistného trhu za rok 2012. Celkový předpis pojistného se meziročně snížil oproti roku 2011 o 0,1 %.

V roce 2012 došlo k mírnému zbrzdění poklesu v předpisu pojistného v neživotním pojištění (z hodnoty -1,3 % v roce 2011 na úroveň -0,2 % v roce 2012). Odlišně se vyvíjelo ve srovnání s předchozími lety předepsané pojistné u jednotlivých segmentů tohoto odvětví. V pojištění vozidel za celý rok 2011 pojistné v povinném ručení pokleslo o 8,1 %, v roce 2012 pokles již postupně zpomaloval až na hodnotu -5,2 %. Návrat k růstu pojistného je logickým vyústěním situace, neboť pojistné sazby dosáhly minima ekonomické rentability produktu a pojistné ani za rok 2011 již nepostačovalo na pokrytí vzniklých škod a souvisejících nákladů. Nepříznivě se naopak změnil trend vývoje v podnikatelském pojištění, kde vlivem přetrvávajícího tlaku na nízkou cenu objem předpisu klesal v průběhu roku a zastavil se na hranici 1,1 % (oproti 2,1 % v roce 2011).

Trh životního pojištění se na rozdíl od neživotního pojištění drží stále v černých číslech. V roce 2012 bilance vykázala mírný pokles na 0,1 % (oproti 0,3 % v roce 2011). Vnímám jako pozitivní fakt, že na rozdíl od předchozích let lidé začínají přikládat ochraně před riziky čím dál větší důležitost, což dokazuje nárůst zájmu o běžně placené produkty před produkty s jednorázovým pojistným, u nichž primárním cílem je zhodnocení finančních prostředků. V roce 2012 byl růst životního pojištění tažen právě běžně placeným pojistným, přičemž jednorázově placené pojistné dokonce pokleslo. I přes tento příznivý trend však počet pojištěných osob setrval klesá. V závěru roku se pojistný trh soustředil na ukončení výjimky z antidiskriminační směrnice. Přes svou nelogičnost představovala legislativní úprava pro pojišťovny významnou obchodní příležitost.

Celkově složitá makroekonomická situace v ČR se pochopitelně odrazila i v zájmu občanů a firem o pojištění. Přestože uplynulý rok patřil z tohoto pohledu k těm nejnáročnějším, vykázaly společnosti Vienna Insurance Group v České republice rekordní výsledky. V roce 2012 předepsaly Česká podnikatelská pojišťovna, Kooperativa a Pojišťovna České spořitelny pojistné v hodnotě 1,8 mld. EUR. S tržním podílem ve výši 32,3 % je Vienna Insurance Group ČR jedničkou tuzemského pojistného trhu. Z České republiky pochází přibližně pětina koncernového pojistného Vienna Insurance Group. Vzrostl zisk před zdaněním, který se oproti uplynulému roku navýšil o 4,2 % na 195 mil. EUR. Combined Ratio dosáhlo mimořádného výsledku 87,3 % a bylo opětovně nižší než v předchozím roce.

Foto: Ladislav Cesnek

Česká podnikatelská pojišťovna je významnou společností nejen na českém pojistném trhu, ale i v rámci celého koncernu Vienna Insurance Group. ČPP dokázala v roce 2012 opět zvýšit svou finanční výkonnost a dosažené výsledky potvrzují růstový trend. Společnost předepsala v loňském roce pojistné dosahující téměř 7 mld. Kč, což v meziročním srovnání představuje nárůst o 4,4 %. Zatímco trh životního pojištění stagnoval, ČPP dokázala zvýšit předpis pojistného meziročně o 5,8 % na hodnotu 2,1 mld. Kč. Rostl také předpis pojistného v neživotním pojištění, ve srovnání s předchozím rokem o 3,8 %. Nejúspěšnějším segmentem bylo majetkové pojištění občanů (+21,1 %) a podnikatelská pojištění (+11,5 %). Svou silnou stránku potvrdila ČPP opět v povinném ručení, s více než milionem pojištěných vozidel patří mezi tři největší hráče na trhu v ČR.

Jednoznačně nejvýznamnější událostí roku 2012 bylo přestěhování centrály ČPP do nového společného sídla VIG ČR v pražském Karlíně. Již během prvního roku provozu se plně projevily výhody nové moderní kancelářské budovy, která poskytuje vysoký komfort všem zaměstnancům. Nová budova je pro nás nejen krásným novým místem s příjemným zázemím a důkazem postavení a síly naší firmy, je nejen důkazem architektonického umění, odvahy a krásy, ale i příležitostí k tomu, dát práci nový rozměr. Budova byla dekorována nejen titulem Nejlepší kancelářská budova roku 2011, ale získala rovněž unikátní certifikát LEED Platinum za šetrnost k životnímu prostředí. Nová centrála je také potvrzením úspěchu koncernu VIG na českém trhu a dokladem toho, že skupina si České republiky mimořádně považuje, protože taková investice nemá nikde ve skupině – ani v samotném Rakousku – obdoby.

Ačkoli rok 2012 do základních ukazatelů vývoje pojistného trhu nepřinesl žádný zásadní obrat, vývoj v oblasti životního pojištění při současném zbrzdění poklesu předepsaného pojistného v autopojištění slibuje opětovný návrat k růstové trajektorii. Naše výsledky dosažené v roce 2012 chápeme jako závazek pro další odpovědnou práci. Věřím, že díky komplexní a kvalitní nabídce dokážeme uspokojit potřeby i těch nejnáročnějších klientů. Dovoluji si závěrem poděkovat svým spolupracovníkům, obchodním partnerům a všem zaměstnancům za vynaložené úsilí a profesionální přístup v každodenní práci. Děkuji také za projevenou přízeň a důvěru klientům, díky nimž se ČPP dlouhodobě řadí mezi deset nejúspěšnějších pojišťovacích společností v České republice.



Ing. Martin Diviš, MBA
předseda dozorčí rady

ÚVODNÍ SLOVO PŘEDSEDY PŘEDSTAVENSTVA



Foto: Radek Kalhous

České pojišťovnictví má za sebou další nelehký rok. Nepříznivý ekonomický vývoj a s tím související oslabení kupní síly obyvatelstva se projevily v klesající dynamice pojistného sektoru. ČPP se i v tomto složitém období dařilo a dosažené výsledky potvrzují růstový trend. ČPP předepsala v roce 2012 pojistné dosahující téměř 7 mld. Kč, což v meziročním srovnání představuje nárůst o 4,4 %. Zisk před zdaněním podle českých účetních standardů dosáhl hodnoty 507 mil. Kč. Aktuálně ČPP spravuje více než 1,5 milionu smluv a její služby využívá 850 tisíc klientů.

Výkonnost ČPP soustavně roste a od roku 2005 nezaznamenala ani jeden meziroční pokles v hodnocení celého roku. A to dokonce ani v letech, kdy celý trh ztrácel. Předpis pojistného ČPP v neživotním pojištění v roce 2012 meziročně vzrostl o 3,8 % na 4,9 mld. Kč. Firma si udržuje tradičně silnou pozici v pojištění vozidel, zejména v povinném ručení. ČPP je teprve třetí pojišťovnou, která má ve své databázi více než milion pojištěných vozidel. Podle statistik ČKP vykazuje pojišťovna za poslední roky vůbec nejstabilnější nárůst počtu pojištěných vozidel na českém trhu. Tržní podíl v segmentu povinného ručení v roce 2012 dosáhl 15,4 %. ČPP se dařilo také v havarijním pojištění, kde počet uzavřených smluv vzrostl oproti roku 2011 o 23,8 %.

Získávat nové klienty je rok od roku náročnější. Ale nám se to daří, za což jsem velmi rád. Skvělých výsledků dosahujeme díky skutečnému soustředění na potřeby našich zákazníků. Nejde jen o samotné pojištění, kvalita produktů je samozřejmostí, ale jde především o rychlou likvidaci pojistných událostí a kvalitní asistenční služby. Lidé nás znají, už si nás vyzkoušeli a jsou spokojeni, což je velmi důležité. Pokud získáme klienty na naše povinné ručení, máme možnost je v rámci cross-sellingu oslovit s nabídkou dalších produktů a díky tomu rosteme i v ostatních pojistných segmentech. K nejúspěšnějším kategoriím neživotního pojištění se řadí majetkové pojištění občanů, které vzrostlo meziročně o 21,1 %, dále také pojištění průmyslu a podnikatelů, kde se podařilo zvýšit objem předpisu o 11,5 %.

V životním pojištění dosáhlo předepsané pojistné v roce 2012 objemu 2,1 mld. Kč. Předepsané pojistné v životním pojištění se zvýšilo proti předchozímu roku o 5,8 %. Ve srovnání s trhem se ČPP dařilo v oblasti běžně placeného pojistného, které vzrostlo o 3,3 %. Nárůst objemu obchodu podpořila v roce 2012 pravidelná inovace produktů, v souladu s trendy a preferencemi klientů. Mimořádný zájem projevovali klienti stejně jako v předchozích letech i v roce 2012 o investiční životní pojištění. Jen málo lidí se v produktivním věku zamýšlí nad tím, jak se zajistit na stáří. Změna přístupu bude vyžadovat osobní odpovědnost každého jedince. Jinými slovy, co si člověk nenaspoří, to ve stáří mít nebude. Předpokládám, že soukromé životní pojištění bude do budoucna hrát v individuálních plánech obyvatel stále důležitější roli, a to zejména jako prostředek důchodového zajištění.

Foto: Ladislav Cesnek

Mimořádně důležitým obrazem charakteru firmy se v dnešní době stává společenská odpovědnost. Vypovídá o tom, jak se jako firma chováme ke svému okolí, k zaměstnancům, ke klientům, k dodavatelům. V souladu s tím věnujeme velkou finanční, ale i nemateriální podporu kulturním, sportovním a charitativním projektům. ČPP je dlouhodobým partnerem organizací podporujících znevýhodněné děti a postižené, pozornost věnujeme také našim starším spoluobčanům. V roce 2012 úspěšně pokračoval projekt Den sociální aktivity. Řada kolegů využila možnost zapojit se do dobrovolnické činnosti a jeden pracovní den strávila pomocí v některé z neziskových organizací. Nová centrála VIG ČR v Karlíně, kde sídlí také generální ředitelství ČPP, je „zelenou budovou“. Využívá šetrných technologií a veškerá činnost je provozována s minimálními negativními dopady na životní prostředí.

Od června 2012 sídlí ČPP nově na adrese Pobřežní 23 v Praze 8. Informaci se patří doplnit o fakt, že se jedná o stavbu, která byla oceněna jako Nejlepší kancelářská budova roku 2011. Vzhledem k dynamickému rozvoji naší pojišťovny již dávno přestaly původní prostory na Budějovické stačit. Karlínská centrála nám kromě potřebného prostoru nabídla navíc mnohem komfortnější prostředí. V zaměstnání strávíme podstatnou část našeho života a záleží nám na tom, abychom se v něm cítili dobře. Jsem pyšný na to, že naši lidé dostali prostor pro rozhodování při vytváření prostředí, v němž tráví celý den. A jsem rád, že jsou zde zaměstnanci spokojeni a v domě vládne týmová atmosféra. Architektonické řešení navíc dokonale odpovídá naší firemní filosofii, která je založena na otevřenosti a transparentnosti.

Rok 2012 byl pro všechny pojišťovny rokem mimořádně náročným. ČPP i ve složitých podmínkách obstála a svými výsledky potvrdila své umístění v pomyslné „top desítce“ pojišťoven na českém trhu. Chceme růst i v roce příštím, a protože pojistný trh je hodně konkurenceschopný a hodně soutěživý, bude to náročné. Ale věřím, že jsme dobře sehraný tým a očekávám v každém ohledu úspěšný rok. Dovolte mi závěrem poděkovat nejen svým nejbližším kolegům, ale také všem zaměstnancům, obchodním partnerům a makléřům za každodenní náročnou práci, díky níž si budujeme dobré jméno u našich klientů a trvale posilujeme naši pozici na trhu.



Ing. Jaroslav Besperát
předseda představenstva a generální ředitel

ČLENOVÉ DOZORČÍ RADY

Ing. Martin Diviš, MBA

předseda dozorčí rady od 25. 4. 2008

Dr. Peter Hagen

místopředseda dozorčí rady od 25. 4. 2008

Prof. Ing. Jaroslav Daňhel, CSc.

člen dozorčí rady od 1. 4. 2008

Ing. Martina Kapinosová

člen dozorčí rady od 28. 3. 2008

Ing. Pavel Cepek

člen dozorčí rady od 28. 3. 2008

Mag. Ronald Gröll

člen dozorčí rady od 21. 5. 2011

ČLENOVÉ PŘEDSTAVENSTVA

Ing. Jaroslav Besperát

předseda představenstva a generální ředitel od 17. 3. 2010

Vzdělání: vysokoškolské, ČVUT

V pojišťovnictví působí 17 let.

Ing. Milan Nidl, MBA

člen představenstva od 8. 1. 2009

Vzdělání: vysokoškolské, technická kybernetika

V pojišťovnictví působí 6 let.

Mag. Gerhard Lahner

člen představenstva od 1. 1. 2010

Vzdělání: vysokoškolské v oboru ekonomie

V pojišťovnictví působí 14 let.

Ing. František Vlňař

člen představenstva od 23. 11. 2010

Vzdělání: vysokoškolské, ČVUT

V pojišťovnictví působí 11 let.

ČLENOVÉ PŘEDSTAVENSTVA



Mag. Gerhard Lahner

Ing. František Vlňař

Ing. Milan Nidl, MBA

Ing. Jaroslav Besperát

A modern office interior with large windows, potted plants, and contemporary furniture. The scene is overlaid with a semi-transparent white rectangle containing the title text. The background shows a bright, airy space with large windows looking out onto a cityscape. There are several potted plants, including palm trees and a flowering plant on a table. The ceiling has circular recessed lighting. The overall color palette is light and airy, with white walls and furniture, and green plants.

ZPRÁVA VEDENÍ SPOLEČNOSTI

ZPRÁVA VEDENÍ SPOLEČNOSTI

Rok 2012 přes jeho náročnost lze z hlediska dosažených výsledků hodnotit pozitivně. Společnost předepsala pojistné v celkovém objemu téměř 7 mld. Kč, zajišťovala služby pro 850 tisíc klientů a dosáhla čistého zisku 507 mil. Kč. S tržním podílem 4,7 % ČPP zaujímá sedmé místo mezi všemi pojišťovnami na trhu. Základní kapitál činí 1 mld. Kč. Celková bilanční suma představuje hodnotu 13,6 mld. Kč a výše technických rezerv 8,2 mld. Kč.

S více než milionem pojištěných vozidel si ČPP trvale udržuje pozici jasné trojky na trhu povinného ručení v České republice. Na rozdíl od většiny svých konkurentů firma dlouhodobě vykazuje pravidelný a stabilní růst v počtu pojištěných vozidel. V roce 2012 ČPP dokázala navýšit svůj tržní podíl v segmentu na 15,4 %. Výraznou dynamiku dosahuje ČPP také v havarijním pojištění. Ve srovnání s rokem 2011 vzrostl počet uzavřených smluv o 23,8 %. Úspěch v oblasti autopojištění podpořila zejména inovovaná produktová řada Autopojištění Combi Plus II. Řada změn učinila tento produkt ještě atraktivnějším.

V segmentu životního pojištění předepsané pojistné dosáhlo objemu 2,1 mld. Kč. Zatímco ostatní trh stagnoval, ČPP dokázala zvýšit předpis pojistného o 5,8 % oproti roku 2011. V oblasti životního pojištění bylo v roce 2012 jasným lídrem investiční životní pojištění. Ke třem nejprodávanějším produktům patřilo Investiční životní pojištění EVOLUCE pro dospělé, ŠTÍSTKO pro děti a Výběrové životní pojištění MAXIMUM EVOLUTION. Životní pojištění se na celkovém předepsaném pojistném v rámci ČPP podílelo 30 %.

Objem předepsaného pojistného v majetkovém a odpovědnostním pojištění vzrostl v meziročním srovnání o 12,5 % oproti roku 2011. Výrazný nárůst podpořila inovace produktů a zejména nový DOMEX. Novinkou v roce 2012 bylo zavedení Bonusu za bezeškodní průběh, přičemž maximální výše bonusu byla stanovena na 30 %. Současně ČPP inovovala i produkt Bytex, který je určen pro pojištění bytových domů ve vlastnictví fyzických osob.

Významnou součástí portfolia ČPP tvoří pojištění průmyslu a podnikatelů, a to nejen díky poskytovaným kompletním službám a individuálnímu přístupu ke klientům, ale také díky velice dobré spolupráci s externími obchodními partnery a pojišťovacími makléři. Předpis pojistného průmyslových rizik se meziročně zvýšil o 11,5 %, přičemž celý trh rostl minimálně. ČPP nabízela v roce 2012 dva standardizované produkty Podnikatel Plus a Komplex II, které jsou určeny pro malé a střední podnikatele.

V oblasti klientského servisu ČPP nabídla nové aplikační řešení majitelům „chytrých zařízení“, jako jsou smartphony či tablety. Aplikace s názvem Smart ČPP představuje šikovného pomocníka pro všechny řidiče v nesnázích. Zajistí řidičům potřebnou pomoc nejen v okamžiku nehody, ale pomůže zrychlit i následný proces likvidace škody. Nejdůležitější funkcí je pomoc v případě nehody či poruchy vozidla, od možnosti nahlášení škody až po zaslání dokladů a fotodokumentace přímo z místa nehody.

Trvale se ČPP snaží o optimalizaci vnitřních procesů a úsporu finančních nákladů. Například byly v roce 2012 realizovány projekty v důležitých oblastech, které se týkaly správy dat klientů a optimalizace tiskových procesů. Dále byly zahájeny projekty pro implementaci legislativních změn, týkajících se zejména občanského zákoníku, a započaly přípravy pro nasazení provozního systému SAP v ekonomických procesech.

ČPP opakovaně slaví úspěchy nejen u svých klientů, ale také mezi odborníky na pojištění. V anketě Pojišťovna roku 2011, kterou každoročně pořádá Asociace českých pojišťovacích makléřů ve spolupráci s Českou asociací pojišťoven, se umístila na předních místech hned ve čtyřech z pěti kategorií. Potvrzuje tím, že je kvalitní univerzální pojišťovnou, která patří mezi špičku pojistného trhu ve všech oborech pojišťovnictví, ve kterých působí. Obsazením stříbrné příčky v oblasti autopojištění zopakovala ČPP svůj úspěch z minulého roku. ČPP získala druhé místo rovněž v pojištění průmyslu a podnikatelů, zlepšením o dvě místa se navíc stala „skokanem roku“ v této kategorii. Se svými produkty se ČPP prosadila také v kategorii občanských pojištění a zajistila si třetí místo. Ve vysoce konkurenčním prostředí životního pojištění si ČPP uhájila pátou pozici.

HLAVNÍ UKAZATELE

ČPP

Česká podnikatelská pojišťovna, a.s., Vienna Insurance Group je univerzální pojišťovnou, která nabízí moderní produkty a komplexní pojistná řešení v oblasti životního i neživotního pojištění.

Své služby poskytuje klientům od roku 1995.

S celkovým počtem více než 1 000 000 pojištěných vozidel je ČPP třetím největším poskytovatelem povinného ručení na pojistném trhu v České republice.

ČPP spravuje více než 1,5 mil. smluv a její služby využívá 850 tisíc klientů.

ČPP předepsala v roce 2012 pojistné v celkové hodnotě 6,96 mld. Kč.

Základní kapitál společnosti činí 1 mld. Kč.

Společnost je řádným členem České asociace pojišťoven, České kanceláře pojistitelů a dalších sdružení.

ČPP je zajištěna renomovanými světovými zajišťovny.

Od roku 2005 je ČPP součástí přední evropské pojišťovací skupiny Vienna Insurance Group.

Na českém trhu jsou součástí koncernu Vienna Insurance Group kromě České podnikatelské pojišťovny také Kooperativa a Pojišťovna České spořitelny.

Vienna Insurance Group (VIG) se sídlem ve Vídni je jedním z předních pojišťovacích koncernů v zemích střední a východní Evropy. Koncern je na rakouském trhu zastoupen Wiener Städtische Versicherung, Donau Versicherung a Sparkassen Versicherung. Mimo kmenového trhu v Rakousku je Vienna Insurance Group prostřednictvím podílů na pojišťovnách aktivní v Albánii, Bělorusku, Bosně a Hercegovině, Bulharsku, České republice, Černé Hoře, Estonsku, Gruzii, Chorvatsku, Lichtenštejnsku, Litvě, Lotyšsku, Maďarsku, Makedonii, Německu, Polsku, Rumunsku, na Slovensku, v Srbsku, Turecku a na Ukrajině. Kromě toho existují pobočky Wiener Städtische Versicherung v Itálii a Slovinsku, jakož i pobočka Donau Versicherung v Itálii.

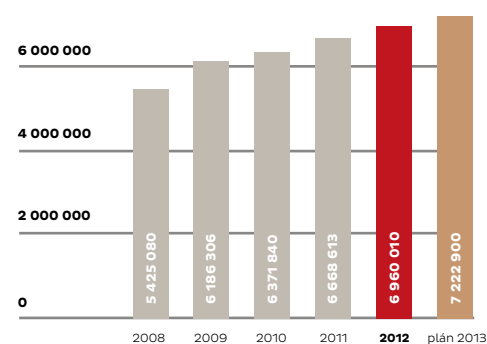
Akcie koncernu se obchodují pod mezinárodním názvem Vienna Insurance Group na burzách ve Vídni a v Praze.

Koncern získal od ratingové společnosti Standard & Poor's hodnocení „A+ se stabilním výhledem“.

OBCHODNÍ ČINNOST 2012

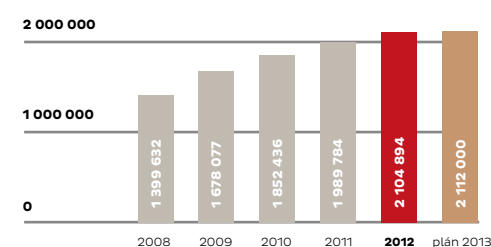
CELKOVÉ PŘEDEPSANÉ POJISTNÉ

Česká podnikatelská pojišťovna předepsala v roce 2012 pojistné v celkovém objemu 6,96 mld. Kč, což v meziročním srovnání představuje nárůst o 4,4 %. ČPP se umístila v roce 2012 na sedmém místě mezi všemi pojišťovnami v ČR s tržním podílem 4,7 %.



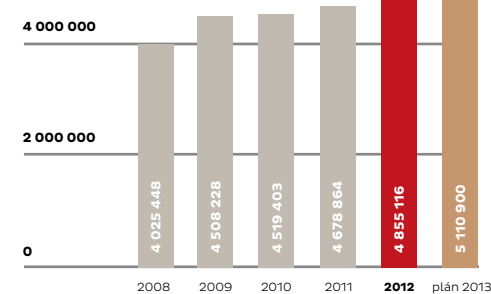
ŽIVOTNÍ POJIŠTĚNÍ

Předepsané pojistné v životním pojištění se zvýšilo proti předchozímu roku o 5,8 %. Ve srovnání s trhem se ČPP dařilo v oblasti běžně placeného pojistného, které vzrostlo o 3,3 %. Nárůst objemu obchodu podpořila v roce 2012 pravidelná inovace produktů. ČPP navýšila svůj podíl životního pojištění na domácím trhu na 2,9 %.



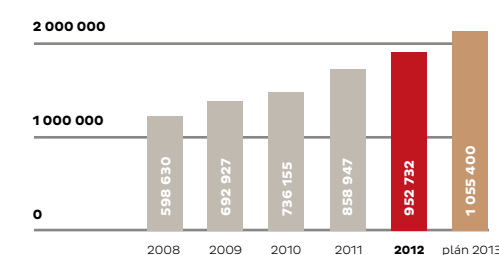
NEŽIVOTNÍ POJIŠTĚNÍ

Předpis pojistného ČPP v neživotním pojištění meziročně vzrostl o 3,8 %. Nejúspěšnějším segmentem neživotního pojištění bylo občanské pojištění, které vzrostlo meziročně o 21,1 %. Výrazný nárůst v tomto segmentu si ČPP zajistila vhodnou obchodní politikou a strategií ve vývoji produktů.



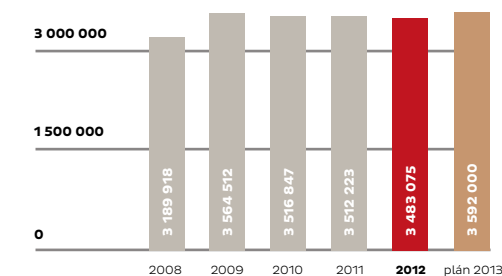
POJIŠTĚNÍ PRŮMYSLU A PODNIKATELŮ

Také podnikatelská pojištění patřila v roce 2012 mezi velmi úspěšné segmenty neživotního pojištění. Kvalitní pojistné krytí, individuálně vytvořené na míru každému klientovi, stojí za nárůstem ČPP v tomto odvětví. Předpis pojistného průmyslových rizik se meziročně zvýšil o 11,5 %, přičemž trh vzrostl pouze o 1,1 %.



POJIŠTĚNÍ VOZIDEL

ČPP je s více než milionem pojištěných vozidel jasnou trojkou na trhu povinného ručení. V roce 2012 dokázala ČPP navýšit svůj tržní podíl v tomto segmentu na 15,4 %. V posledních letech ČPP vykazuje výraznou dynamiku také v havarijním pojištění. Ve srovnání s rokem 2011 počet uzavřených smluv vzrostl o 23,8 %.



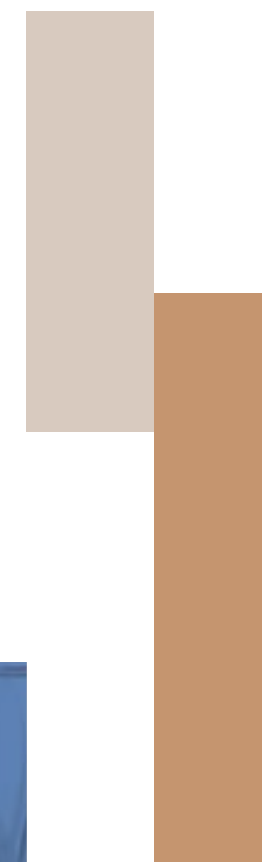
INTERNÍ A EXTERNÍ SJEDNATELSKÉ SÍŤE, SPOLUPRÁCE S OBCHODNÍMI PARTNERY

V roce 2012 ČPP dokončila realizaci pracovních procesů souvisejících se změnou organizační struktury. S novou územní působností začala fungovat regionální ředitelství se sídlem v Plzni, Brně, Hradci Králové, Praze, Ostravě a Českých Budějovicích. S cílem zvýšit efektivnost obchodní sítě a výkonnost začala nově rozvíjet také vlastní obchodní síť tvořenou pojišťovacími zprostředkovateli v rámci dceřiné společnosti ČPP Servis, s.r.o.

ČPP v roce 2012 pokračovala v rozšiřování sítě poboček a zkvalitňování úrovně stávajících obchodních míst. Do reprezentativnějších prostor se přestěhovaly pobočky v Sokolově, Teplicích, Prostějově, Jičíně, České Lípě, Praze 9, Českém Krumlově a Havlíčkově Brodě. Velká pozornost byla věnována rozvoji lidských zdrojů v souladu s vizí a strategií společnosti. Od každého zaměstnance se očekává proklientský přístup a chování v souladu s Etickým kodexem.

Foto: Radek Kalhous

Obslužnost klientů ČPP v roce 2012 zabezpečovala prostřednictvím 93 vlastních obchodních míst po celé ČR a dalších 150 pojišťovacích kanceláří provozovaných výhradními obchodními partnery. Uzavřít pojištění bylo možné i na dalších 160 obchodních místech pojišťovacích zprostředkovatelů specializovaných především na autopojištění. S cílem zajistit klientům komplexní služby byla dále rozšiřována spolupráce s prodejci vozidel a smluvními servisí a s Finanční skupinou České spořitelny.



K nárůstu obchodní produkce ČPP v roce 2012 významně přispěli externí pojišťovací zprostředkovatelé. Dosažení obchodních cílů podpořily především společnosti Bohemia Servis Finance, a.s., Partners Financial Services, a.s., Broker Consulting, a.s., a Fincentrum, a.s. Společný úspěch spočívá v dlouhodobě kvalitní spolupráci a je založen především na otevřené komunikaci s obchodními partnery, kteří sami iniciují vývoj produktů v závislosti na požadavcích trhu. V roce 2012 ČPP rovněž rozvíjela spolupráci s Českou průmyslovou zdravotní pojišťovnou a nově také s Vojenskou zdravotní pojišťovnou ČR.

V oblasti pojištění průmyslu a podnikatelů patří ČPP díky úspěšné obchodní politice a propracovanému systému servisní podpory k lídrům trhu. V roce 2012 spolupracovala s 420 pojišťovacími makléři. Objem předepsaného pojistného v segmentu makléřského obchodu poprvé v historii pojišťovny překonal hranici 2 mld. Kč. Zejména v pojištění podnikatelských rizik a ve flotilovém pojištění vozidel, tedy ve stěžejních segmentech produkce makléřských společností, bylo dosaženo výrazného nárůstu produkce oproti roku 2011.

STRATEGIE PRO ROK 2013

V kontextu současného vývoje a konkurenčního boje na trhu považuje ČPP za největší výzvu a nejdůležitější faktor budoucího úspěchu budování dlouhodobých vztahů s klienty. ČPP plánuje své produkty a služby neustále vylepšovat a zároveň pokračovat ve vývoji produktů a služeb, které odpovídají individuálním požadavkům a potřebám klientů.

- předepsané pojistné 7 223 mil. Kč
- zvýšení tržního podílu v rámci pojistného trhu ČR
- další zvyšování efektivity a optimalizace vnitřních procesů
- pravidelná inovace produktů podle potřeb a zájmů klientů
- využití efektu cross-sellingu v rámci prodeje produktů
- další rozvoj prodeje produktů prostřednictvím SW systému pro uzavírání pojistných smluv
- prohloubení spolupráce s makléřskými společnostmi a externími partnery
- podpora projektů, jejichž cílem je přispět ke zlepšení kvality života společnosti a udržitelného rozvoje

ZAJIŠTĚNÍ

Umístění zajišťovacích programů bylo v souladu s přísnými ratingovými pravidly skupiny VIG, většina zajišťovatelů měla rating od agentury Standard & Poor's na úrovni minimálně A+. Mezi největší a nejdůležitější zajišťovací partnery patřily přední světové zajišťovny jako např. SCOR, Munich Re a Swiss Re. Na dvou nejdůležitějších skupinových zajišťovacích programech kryjících katastrofická rizika a pojištění odpovědnosti za škodu způsobenou provozem motorového vozidla spolupracovala pojišťovna s významným a zkušeným zajišťovacím makléřem AonBenfield.

OBLAST LIDSKÝCH ZDROJŮ

V oblasti pracovněprávních vztahů se ČPP zaměřila zejména na cílený rozvoj a podporu svých zaměstnanců, zvýšení motivace, loajality a nastavení nového koncepčního pojetí vzdělávacího programu. ČPP usiluje poskytnout zaměstnancům příležitost pro kontinuální profesní rozvoj v souladu s jejich osobními předpoklady a s cílem maximálně využít schopnosti a potenciál pro naplnění obchodních cílů společnosti. Základní strategií zaměstnavatele je budovat se zaměstnanci, obdobně jako se svými klienty, dlouhodobý profesionální vztah. Firemní kultura je založena na otevřené komunikaci, osobní odpovědnosti, vzájemné spolupráci a důvěře. Nezbytnou součástí firemní kultury je zajištění rovných pracovních příležitostí a spravedlivého přístupu k zaměstnancům. Na konci roku 2012 pracovalo v ČPP v trvalém pracovním poměru 806 zaměstnanců. Zaměstnavatel splnil závazky pro rok

2012 vyplývající z Kolektivní smlouvy uzavřené pro období 2012–2013. ČPP poskytuje zaměstnancům širokou nabídku finančních i nefinančních benefitů. Dbá na zkvalitňování pracovního prostředí při současném dodržování zásad bezpečnosti práce, na pravidelnou a smluvně zajištěnou zdravotní péči pro své zaměstnance zahrnující i nadstandardní preventivní programy.

FIREMNÍ SPOLEČENSKÁ ODPOVĚDNOST

Společenská odpovědnost se postupně stává součástí konceptu řízení podnikových procesů ČPP a její firemní kultury. V souladu s tím věnuje velkou finanční, ale i nemateriální podporu kulturním, sportovním a charitativním projektům. Nedílnou součástí tvoří také aktivity zaměřené na životní prostředí, ekonomiku a oblast sociální práce. Zaměstnanci mohou např. využít jeden svůj pracovní den pro pomoc v některé z neziskových organizací. Do projektu Den sociální aktivity se v uplynulém roce zapojilo téměř 90 zaměstnanců, včetně managementu společnosti. Odborníci ČPP participují na vzdělávacích programech zaměřených na zvyšování finanční gramotnosti občanů. Zajímavými projekty se ČPP podílí na zvyšování bezpečnosti provozu na našich silnicích. Nová centrála VIG ČR v Karlíně, kde sídlí také generální ředitelství ČPP, získala unikátní certifikát za šetrnost k životnímu prostředí. Firma se chová šetrně k životnímu prostředí a vede k tomu i své zaměstnance. Při své činnosti dbá na zásady ochrany životního prostředí a plní požadavky kladené právními normami ČR.

NEJVÝZNAMNĚJŠÍ PROJEKTY SOCIÁLNÍ ODPOVĚDNOSTI A SPONZORSKÉ AKTIVITY V ROCE 2012

CHARITA:

- **Nadace Terezy Maxové**
- **o. s. Náruč – Modrý domeček Řevnice**
podporuje začlenění znevýhodněných skupin občanů do společnosti
- **Domov pro seniory Kobyliisy**
poskytuje příjemné prostředí pro soběstačný, samostatný a důstojný způsob života starších spoluobčanů
- **Medea Kultur s.r.o.**
vytváří komunikační pořady zaměřené na prevenci drogových závislostí
- **Nadace policistů a hasičů – vzájemná pomoc v tísni**
zabezpečuje důstojné životní podmínky rodinám policistů a hasičů, kteří zemřeli nebo zůstali zdravotně postiženi při výkonu služby
- **Sdružení hasičů Čech, Moravy a Slezska**
podporuje sbory dobrovolných hasičů

KULTURA:

- **MD Production Michal David**
podpora koncertního turné
- **Divadlo Broadway**
partner divadla
- **Divadlo Na Jezerce**
partner divadla
- **Cleopatra Musical**
partner muzikálu
- **Jamboree Strakonice**
podpora hudebního festivalu
- **Kmochův Kolín**
podpora mezinárodního festivalu dechových orchestrů
- **Jazzfest Brno**
podpora mezinárodního jazzového festivalu

SPORT:

- **SK Slavia Praha**
podpora prvoligového fotbalového klubu
- **FK Teplice**
podpora fotbalového klubu
- **CU Bohemians Praha**
podpora fotbalového klubu
- **FK Baumit Jablonec**
podpora fotbalového klubu
- **VK Dukla Liberec**
podpora volejbalového klubu
- **CS SKI**
podpora běžeckého týmu lyžařů
- **Běh Lužánkami**
partner mezinárodního běžeckého závodu

PORTFOLIO PRODUKTŮ V ROCE 2012

POJIŠTĚNÍ VOZIDEL

Trh neživotního pojištění v roce 2012 stagnoval, a to zejména v důsledku cenového vývoje produktů v oblasti pojištění vozidel. Vlivem přetrvávajícího konkurenčního boje mezi pojišťovnami a výrazným tlakem na cenu trh povinného ručení již podruhé za sebou meziročně poklesl (-5,2 %). Celoročně pojišťovnami avizované mírné navýšení sazeb u nové produkce se ve vývoji tohoto segmentu neprojevilo. I za těchto okolností ČPP dokázala posílit svou pozici na trhu v počtu pojištěných vozidel na 15,4 % a s více než milionem pojištěných vozidel si drží pozici jasné trojky na trhu povinného ručení. Z hlediska profitability byla na trhu ještě vážnější situace v oblasti havarijního pojištění, kde sice došlo k celkově menšímu poklesu objemu pojistného (-2,1 %), ale výrazně vzrostl počet a objem škod. ČPP se ve srovnání s trhem v segmentu dařilo, počet uzavřených smluv meziročně vzrostl o 23,8 %.

V rámci úspěšné produktové řady **Autopojištění Combi Plus II** nabízela ČPP v roce 2012 inovované segmentované produkty povinného ručení a havarijního pojištění s řadou doplňkových pojištění a výhod. Na jedné smlouvě lze sjednat

všechna nejžádanější rizika a volbou rozsahu krytí upravit i finanční náročnost investice. Všechny produkty navíc obsahují vysoké bezplatné limity asistenčních služeb, a to i při pouhé poruše vozidla, 24 hodin denně, s možností komunikace v českém jazyce i při volání mimo území ČR. Prodej autopojištění ČPP pravidelně podporuje zajímavou akční nabídkou. A tak na jaře 2012 získali řidiči, kteří si u ČPP pojistili své auto, **cestovní pojištění zdarma** a na podzim pojišťovna poskytla ke smlouvě povinného ručení navíc **zdarma připojištění vozidla proti záplavě a povodni**.

Pokud řidič zvažuje investici do havarijní pojistky, může být vhodnou alternativou sjednání některého z doplňkových pojištění. Připojistit lze například riziko živelních událostí, poškození skel, úrazu či usmrčení posádky vozidla, poškození vozidla zvěří nebo odcizení zavazadel atd. Součástí nabídky je služba přímé likvidace. Pojistný trh je vysoce konkurenční, což představuje nejen velké nároky na pravidelnou inovaci produktové

nabídky, ale též zkvalitňování služeb v péči o klienta. ČPP patří mezi pojišťovny, které nabídly klientům nativní aplikaci do chytrých zařízení, jež má klient při ruce i v krizových situacích. Aplikace s názvem **Smart ČPP** zajistí řidičům potřebnou pomoc nejen v okamžiku nehody, ale pomůže zrychlit i následný proces likvidace škody.

Samostatným odvětvím v rámci pojištění vozidel je pojištění flotil, které lépe pokrývá potřeby velkých klientů. V druhé polovině roku 2012 ČPP uvedla do prodeje nový produkt **Flotilového autokomplexního pojištění FAP**. Cena produktu zohledňuje počet pojištěných vozidel, propojištěnost, předchozí škodní průběh a další kritéria. Nejdůležitějším prvkem v jednání je dodržování individuálního přístupu při sjednávání smlouvy. V rámci jedné flotily mohou mít jednotlivá vozidla sjednanou jinou kombinaci pojistných rizik, jinou spoluúčasť nebo připojištěno jiné doplňkové pojištění.

LIKVIDACE POJISTNÝCH UDÁLOSTÍ VOZIDEL

V roce 2012 ČPP registrovala více než 40 tis. pojistných událostí z povinného ručení a přes 32 tis. pojistných událostí z havarijního pojištění. Výrazný nárůst se ve srovnání s předchozím rokem projevil zejména v havarijním pojištění (+8,3 %), ke kterému došlo zejména v souvislosti s navýšením pojistného kmene. Cílem úseku likvidace pojistných událostí vozidel je likvidovat co nejvíce pojistných událostí přes síť smluvních servisů, neboť jen tak je možné díky přepočtům škod a přímé komunikaci mezi smluvním servisem, společností Global Expert a likvidátorem zajistit další zkvalitnění celého procesu, zejména pak zkrácení doby likvidace pojistné události. I z těchto důvodů bylo v roce 2012 oproti roku 2011 vyřízeno o 6,6 % více pojistných událostí.

ŽIVOTNÍ POJIŠTĚNÍ

Produkce smluv životního pojištění v roce 2012 vzrostla o 30,4 %. Předepsané pojistné dosáhlo objemu 2,1 mld. Kč. Zatímco ostatní trh v segmentu stagnoval (+0,1 %), ČPP dokázala zvýšit předpis pojistného meziročně o 5,8 %. Ve srovnání s trhem se ČPP dařilo také v oblasti běžně placeného pojistného (+3,3 %), které je základním ukazatelem stability pojišťovny v tomto segmentu. Podíl životního pojištění na celkovém předepsaném pojistném v rámci ČPP je 30,2 %.

Stejně jako v předchozích letech i v roce 2012 se zájem klientů soustředil na **investiční životní pojištění**. Předepsané pojistné v tomto segmentu vzrostlo oproti roku 2011 o 22,9 %. Ke třem nejprodávanějším produktům se řadí EVOLUCE pro dospělé, ŠTÍSTKO pro děti a Výběrové životní pojištění MAXIMUM EVOLUTION. U všech investičních typů pojištění mohou klienti ČPP volbou vhodné investiční strategie ovlivňovat výši zhodnocení a podstatně tak ovlivnit výši pojistného plnění při dožití. Velmi ceněná je u těchto produktů vysoká flexibilita, která umožňuje upravovat prakticky všechny parametry na smlouvě v souladu s životní situací klienta. Velkou výhodou je i možnost pojištění dalších osob či vybraných neživotních rizik. Svě místo v nabídce ČPP má dlouhodobě také kapitálové životní pojištění pod obchodní značkou Filip - Filip PLUS, Filip V.I.P. a oblíbený jednorázový GARANT. Tyto produkty, kromě základní

kapitálové a rizikové složky pojištění, nabízejí ve většině případů i připojištění proti dalším nebezpečím, např. úrazům, nemocem atd., a klientovi tak poskytují komplexní ochranu.

V oblasti úrazového pojištění lze sjednat pojistné krytí buď jako samostatný produkt, nebo jako připojištění k životnímu, resp. neživotnímu pojištění. Předností úspěšně prodávaného Rodinného úrazového pojištění Mozaika je možnost svobodné volby pojištěných osob, rozsahu pojištění prvního pojištěného z opravdu široké škály pojistitelných rizik a kvalitní úrazové připojištění pro druhou pojištěnou osobu a skupinu dětí.

V oblasti zdravotního pojištění ČPP nabízela ve spolupráci s Pojišťovnou VZP, a.s., produkt Garance Max. V nabídce zůstal produkt HOSPITALIZACE - Pojištění denní dávky pro případ pobytu v nemocnici.

Významnou změnu pro celý pojistný trh znamenalo **sjednocení sazeb pro muže a ženy** od 21. prosince 2012. ČPP tuto zákonnou povinnost využila jako příležitost pro další inovaci produktů a v rámci podzimní kampaně nabídla ženám při uzavření nové smlouvy slevu ve výši 15 %.

NEŽIVOTNÍ POJIŠTĚNÍ

V roce 2012 evidovala ČPP výrazný nárůst v majetkovém a odpovědnostním pojištění občanů a podnikatelů. Počet kusů pojistných smluv dosáhl téměř 180 tis. A předpis pojistného v meziročním srovnání překonal hodnotu roku 2011 o 12,5 %. Nejúspěšnějším segmentem neživotního pojištění bylo občanské pojištění, které vzrostlo meziročně o 21,1 %. Předpis pojistného průmyslových rizik se meziročně zvýšil o 11,5 %.

Výrazný nárůst v tomto segmentu si pojišťovna zajistila vhodnou obchodní politikou a strategií ve vývoji produktů. V roce 2012 ČPP připravila inovaci úspěšného produktu pro **majetkové a odpovědnostní pojištění občanů DOMEX**. V základním rozsahu produkt nově zahrnoval víchřici a krupobití, které byly v posledních letech častou příčinou poškození nemovitého majetku. V rozšířené variantě lze pojistit riziko poškození nebo zničení elektrospotřebičů a elektroniky způsobené přepětím nebo zkratem. Dále také například zpětné vystoupení vody z odpadního potrubí, ke kterému může dojít ve vícepodlažních domech. Speciální připojištění zase nahradí

majitelům rodinných domků škodu za ztrátu vody v případě poškození vodovodního potrubí na jejich pozemku. Novinkou byl také Bonus za bezeškodní průběh, který pojišťovna u produktu zavedla, maximální výše bonusu může dosáhnout 30 %. Současně ČPP inovovala i produkt Bytex, který je určen pro pojištění bytových domů ve vlastnictví fyzických osob. Nabídka byla rozšířena o strojní pojištění výtahů, poskytování asistenčních služeb a pojištění odpovědnosti za škodu způsobenou členy orgánů společenství vlastníků jednotek.

Také v **podnikatelském pojištění** došlo v roce 2012 k inovaci nabídky podnikatelských produktů. ČPP nabízela dva standardizované produkty Podnikatel Plus a Komplex II, které jsou určeny pro malé a střední podnikatele. Oba produkty poskytují komplexní a kvalitní ochranu díky široké nabídce pojištění přesně podle specifických potřeb podnikatele. ČPP poskytuje v této oblasti širokou škálu speciálních produktů, například Pojištění obecné odpovědnosti za škodu, Pojištění profesní odpovědnosti nebo Pojištění finanční způsobilosti dopravce atd.

V oblasti **cestovního pojištění** ČPP nabízela kromě komerčního cestovního pojištění také povinné pojištění záruky v důsledku úpadku cestovních kanceláří, bez něhož nesmí žádná cestovní kancelář podnikat. V roce 2012 ČPP poskytla pojištění insolvence 235 cestovním kancelářím. K nejvýznamnějším klientům se řadí cestovní kanceláře Kovotour plus, Blue Sky Travel a Ideal-Tour.

PRODUKTOVÁ NABÍDKA ČPP

POJIŠTĚNÍ VOZIDEL

Autopojištění Combi Plus II - pojištění odpovědnosti z provozu vozidla, havarijní pojištění a další doplňková pojištění

Domovský autosalon ČPP - pojištění nových vozidel v autosalonech

ŽIVOTNÍ POJIŠTĚNÍ

Výběrové životní pojištění MAXIMUM EVOLUTION (Partners for Life Planning)

Investiční životní pojištění Evropská penze PREMIUM – Důchodový program s bonusem (Broker Consulting)

Investiční životní pojištění EVOLUCE

Investiční životní pojištění pro děti ŠTÍSTKO

Životní pojištění s Filipem Plus

Životní pojištění GARANT

Životní pojištění EXCLUSIVE (Bohemia Servis Finance)

Životní pojištění s Filipem V. I. P. (MSBI)

ÚRAZOVÉ POJIŠTĚNÍ

Rodinné úrazové pojištění MOZAIKA

Skupinové úrazové pojištění s Filipem Plus

ZDRAVOTNÍ POJIŠTĚNÍ

Zdravotní pojištění Garance Max

HOSPITALIZACE - pojištění denní dávky pro případ pobytu v nemocnici

POJIŠTĚNÍ MAJETKU A ODPOVĚDNOSTI OBČANŮ

Pojištění domácnosti a nemovitosti

Pojištění bytových domů

Pojištění právní ochrany

Pojištění odpovědnosti za škodu občana z činnosti v běžném občanském životě

Pojištění odpovědnosti za škodu vlastníka, držitele, nájemce nebo správce nemovitosti

Pojištění odpovědnosti za škodu způsobenou zaměstnavateli při výkonu povolání

Pojištění odpovědnosti za škodu vlastníka nebo opatrovatele zvířete

Pojištění odpovědnosti za škodu z výkonu práva myslivosti

Pojištění nákladů na veterinární léčbu psa

Pojištění jízdních kol

POJIŠTĚNÍ MAJETKU A ODPOVĚDNOSTI PODNIKATELŮ

All risk - pojištění proti všem rizikům

Pojištění majetku podnikatelů pro případ živelní události

Pojištění poruchy technologického zařízení

Pojištění úniku kapaliny z technologických zařízení

Pojištění odcizení věci a vandalismu

Pojištění strojů a elektroniky

Pojištění přerušení provozu (živelní události, zničení stroje)

Stavebně montážní pojištění

Pojištění nákladu a zásilky

Pojištění skel

Pojištění obsahu chladicího zařízení

Pojištění výstav a pojištění odpovědnosti za škodu

Pojištění ztráty finanční způsobilosti dopravce

Pojištění různých finančních ztrát

Pojištění plavidel

Pojištění obecné odpovědnosti za škodu

Pojištění profesní odpovědnosti

Pojištění odpovědnosti za škodu způsobenou vadným výrobkem

Pojištění odpovědnosti silničního dopravce

Pojištění odpovědnosti zasílatele

Pojištění odpovědnosti poskytovatele sociálních služeb

CESTOVNÍ POJIŠTĚNÍ

Pojištění léčebných výloh

SDRUŽENÉ CESTOVNÍ POJIŠTĚNÍ:

pojištění úrazové

pojištění zavazadel

pojištění odpovědnosti za škodu při cestách
a pobytu

pojištění storna zájezdu

pojištění zpoždění letu

pojištění zpoždění zavazadel

pojištění únosu letadla

pojištění nevyužití dovolené

Pojištění nákladů na zásah Horské služby
Slovenské republiky

Pojištění nákladů na veterinární léčbu zvířete
v zahraničí

Pojištění golfového vybavení

Pojištění zimních sportů

Cestovní pojištění v rámci Evropského
zdravotního průkazu

POVINNÉ POJIŠTĚNÍ ZÁRUKY V DŮSLEDKU ÚPADKU CK



Vienna
Insurance
Group

VIENNA INSURANCE GROUP

Vienna Insurance Group je jednou z předních kotovaných pojišťoven v Rakousku a střední a východní Evropě, která zaměstnává okolo 24 000 lidí a dosahuje objemu pojistného ve výši zhruba 9,7 miliard eur. Skupinu s dlouhou tradicí, silnými značkami a orientací na zákazníka tvoří asi 50 společností ve 24 zemích. Na svých hlavních trzích je pojišťovna jasnou tržní jedničkou, nabízející rozsáhlý výběr produktů a služeb v segmentech životního i neživotního pojištění.

POKROKOVÝ POJISTITEL – KONZERVATIVNÍ INVESTOR

Vienna Insurance Group (VIG) je pokrokovou pojišťovnou, která se záměrně soustřeďuje na svůj hlavní obor: pojišťovnictví. Zejména díky své uvážlivé, konzervativní investiční politice představuje VIG bezpečí a finanční stabilitu – jako pojistitel, zaměstnavatel, obchodní partner i emitent na kapitálových trzích. To zdůraznila i ratingová agentura Standard & Poor's, která se solidním výhledem na rok 2012 obnovila svůj rating A+. Vienna Insurance Group se tak stala nejlépe hodnocenou společností na hlavním indexu vídeňské burzy, ATX. Kotace společnosti na pražské burze v roce 2008 podtrhuje strategickou orientaci VIG na ekonomickou oblast střední a východní Evropy (SVE).

Cílem Vienna Insurance Group je také vytváření a prosazování sociálně odpovědných a udržitelných podmínek pro společnost, v níž stojí za to žít. VIG se proto cítí povinná zabývat se kulturními a sociálními zájmy a zůstat tak věrná svému základnímu cíli, jímž je hodnotově zaměřený růst.

ZAMĚŘENÍ NA RAKOUSKO A STŘEDNÍ A VÝCHODNÍ EVROPU

Vienna Insurance Group, jejíž kořeny sahají až do roku 1824, rychle rozpoznala četné růstové příležitosti nabízející se ve střední a východní Evropě. Společnost se základnou v Rakousku byla jednou z prvních západoevropských pojišťoven, které vstoupily do regionu SVE, a po více než 20 let zde expanduje. Během této doby se VIG z místní pojišťovny vyvinula v přední mezinárodní pojišťovací skupinu s přibližně 50 pojišťovnami ve 24 evropských zemích.

Více než 50 % pojistného a výnosů skupiny nyní pochází z regionu SVE. VIG je jasným celkovým tržním vůdcem na svých hlavních trzích a v segmentech životního a neživotního pojištění, což ji staví do vynikající pozice k využití dlouhodobých příležitostí, které se nabízejí ve střední a východní Evropě.

Od založení VIG RE v roce 2008 má skupina i vlastní zajišťovnu, jejíž sídlo v České republice podtrhuje význam regionu SVE jako růstového trhu pro VIG.

DŮVĚRA V MÍSTNÍ PODNIKÁNÍ

Rakouské společnosti VIG nabízejí již mnoho let rozsáhlé portfolio produktů v oblasti životního i neživotního pojištění. Nízká míra pojištěnosti a velký počet obyvatel mnoha středoevropských a východoevropských zemí nabízejí obrovský potenciál pro další střednědobý a dlouhodobý růst. Pro úspěšné působení v tomto regionu je třeba chápat potřeby zákazníků. Proto VIG důvěruje solidní znalosti trhu místního vedení a zkušenostem místních zaměstnanců. Spojení znalosti místního trhu a produktového know-how dává skupině optimální postavení k další konsolidaci tržní pozice v Rakousku a zároveň k využívání rostoucí životní úrovně v regionu SVE, která je spojena s rostoucí potřebou pojištění.

ÚZKÉ VZTAHY SE ZÁKAZNÍKY ZALOŽENÉ NA STRATEGII VÍCE ZNAČEK A VÍCEKANÁLOVÉ DISTRIBUCI

Každý zákazník je jedinečný, pokud jde o jeho osobní životní situaci, potřebu bezpečí a důchodového zabezpečení a způsob, jakým rád získává informace. To vyžaduje značnou flexibilitu pojistných produktů a zároveň i prozíravost a obezřetnost. Vienna Insurance Group si to uvědomuje, a je proto zastoupena více než jednou společností či značkou a na většině svých trhů má širokou distribuční síť. Přestože každá ze zhruba 50 pojišťoven má svou vlastní identitu a individuální

přednosti, všechny sledují společný cíl: udržovat se zákazníky užší vztah než ostatní.

PARTNERSTVÍ S ERSTE GROUP

Strategické partnerství uzavřené v roce 2008 s Erste Bank podporuje dlouhodobou spolupráci mezi těmito dvěma předními poskytovateli finančních služeb v regionu, kteří jsou oba pevně zakotveni ve střední a východní Evropě. Obě společnosti mají z této spolupráce stejný prospěch. Pobočky Erste Group distribuují pojistné produkty VIG a společnosti VIG na oplátku nabízejí bankovní produkty Erste Group.

LIDÉ ZA KAŽDÝM ČÍSLEM

Přibližně 24 000 zaměstnanců, kteří pracují v 50 pojišťovných skupinách, představuje klíčovou podmínku úspěchu. Kromě nasazení, odborných poradenských služeb a vynikajícího servisu, který poskytují, vynikají tito zaměstnanci VIG i rozmanitostí jednotlivých zemí, které zastupují. Neustálý rozvoj zaměstnanců je zásadně důležitý, protože jen kombinace znalosti místního trhu s osobní a odbornou kvalifikací každého zaměstnance může vést k nejlepším produktovým řešením. Aby umožnila ženám dosáhnout plného potenciálu, má VIG za cíl i vytváření podmínek nezbytných k tomu, aby byl nástup a postup v rámci skupiny pro zaměstnankyně přitažlivější.

Welcome to the family of
VIENNA INSURANCE GROUP AG
 Wiener Versicherung Gruppe



AUSTRIA WIENER STÄDTISCHE <small>VIENNA INSURANCE GROUP</small> <small>VIENNA INSURANCE GROUP</small> S-VERSICHERUNG <small>VIENNA INSURANCE GROUP</small>	SLOVAKIA <small>VIENNA INSURANCE GROUP</small> <small>VIENNA INSURANCE GROUP</small> POISŤOVŇA <small>VIENNA INSURANCE GROUP</small>	BULGARIA BULSTRAD <small>VIENNA INSURANCE GROUP</small> BULSTRAD <small>VIENNA INSURANCE GROUP</small> БЪЛГАРСКИ ИМОТИ <small>VIENNA INSURANCE GROUP</small>	UKRAINE <small>VIENNA INSURANCE GROUP</small> <small>VIENNA INSURANCE GROUP</small> <small>VIENNA INSURANCE GROUP</small> <small>VIENNA INSURANCE GROUP</small>	TURKEY <small>VIENNA INSURANCE GROUP</small> ALBANIA <small>VIENNA INSURANCE GROUP</small> <small>VIENNA INSURANCE GROUP</small> <small>VIENNA INSURANCE GROUP</small>
ITALY BRANCH WIENER STÄDTISCHE <small>VIENNA INSURANCE GROUP</small> <small>VIENNA INSURANCE GROUP</small>	POLAND <small>VIENNA INSURANCE GROUP</small> <small>VIENNA INSURANCE GROUP</small> <small>VIENNA INSURANCE GROUP</small> <small>VIENNA INSURANCE GROUP</small>	CROATIA <small>VIENNA INSURANCE GROUP</small> HELIOS <small>VIENNA INSURANCE GROUP</small> <small>VIENNA INSURANCE GROUP</small>	ESTONIA <small>VIENNA INSURANCE GROUP</small> LATVIA <small>VIENNA INSURANCE GROUP</small>	MACEDONIA <small>VIENNA INSURANCE GROUP</small> WINNER <small>VIENNA INSURANCE GROUP</small>
SLOVENIA BRANCH WIENER STÄDTISCHE <small>VIENNA INSURANCE GROUP</small>	HUNGARY <small>VIENNA INSURANCE GROUP</small> <small>VIENNA INSURANCE GROUP</small>	LITHUANIA <small>VIENNA INSURANCE GROUP</small>	MONTENEGRO WIENER STÄDTISCHE <small>VIENNA INSURANCE GROUP</small>	CZECH REPUBLIC <small>VIENNA INSURANCE GROUP</small> <small>VIENNA INSURANCE GROUP</small> <small>VIENNA INSURANCE GROUP</small>
ROMANIA <small>VIENNA INSURANCE GROUP</small> <small>VIENNA INSURANCE GROUP</small> <small>VIENNA INSURANCE GROUP</small> <small>VIENNA INSURANCE GROUP</small>	HUNGARY <small>VIENNA INSURANCE GROUP</small> <small>VIENNA INSURANCE GROUP</small>	RUSSIA <small>VIENNA INSURANCE GROUP</small>	BOSNIA HERZEGOVINA <small>VIENNA INSURANCE GROUP</small>	SERBIA WIENER STÄDTISCHE <small>VIENNA INSURANCE GROUP</small>
GERMANY <small>VIENNA INSURANCE GROUP</small>	BELARUS <small>VIENNA INSURANCE GROUP</small>	GEORGIA <small>VIENNA INSURANCE GROUP</small> <small>VIENNA INSURANCE GROUP</small>	GERMANY <small>VIENNA INSURANCE GROUP</small>	LIECHTENSTEIN <small>VIENNA INSURANCE GROUP</small>

January 2012
www.vig.com



ZPRÁVA
AUDITORA



KPMG Česká republika Audit, s.r.o.
Poštovní 648/1a
186 00 Praha 8
Česká republika

Telephone +420 222 123 111
Fax +420 222 123 100
Internet www.kpmg.cz

Zpráva nezávislého auditora pro akcionáře společnosti Česká podnikatelská pojišťovna, a.s., Vienna Insurance Group

Účetní závěrka

Na základě provedeného auditu jsme dne 27. února 2013 vydali k účetní závěrce, která je součástí této výroční zprávy, zprávu následujícího znění:

„Provedli jsme audit příložené účetní závěrky společnosti Česká podnikatelská pojišťovna, a.s., Vienna Insurance Group, tj. rozvahy k 31. prosinci 2012, výkazu zisku a ztráty, přehledu o změnách vlastního kapitálu za rok 2012 a přílohy této účetní závěrky, včetně popisu použitých významných účetních metod a ostatních doplňujících údajů. Údaje o společnosti Česká podnikatelská pojišťovna, a.s., Vienna Insurance Group jsou uvedeny v bodě I přílohy této účetní závěrky.

Odpovědnost statutárního orgánu účetní jednotky za účetní závěrku

Statutární orgán společnosti Česká podnikatelská pojišťovna, a.s., Vienna Insurance Group je odpovědný za sestavení účetní závěrky, která podává věrný a poctivý obraz v souladu s českými účetními předpisy, a za takový vnitřní kontrolní systém, který považuje za nezbytný pro sestavení účetní závěrky tak, aby neobsahovala významné nesprávnosti způsobené podvodem nebo chybou.

Odpovědnost auditora

Naši odpovědnost je vyjádřit na základě provedeného auditu výrok k této účetní závěrce. Audit jsme provedli v souladu se zákonem o auditorech, Mezinárodními auditorskými standardy a souvisejícími aplikačními doložkami Komory auditorů České republiky. V souladu s těmito předpisy jsme povinni dodržovat etické požadavky a naplánovat a provést audit tak, abychom získali přiměřenou jistotu, že účetní závěrka neobsahuje významné nesprávnosti.

Audit zahrnuje provedení auditorských postupů, jejichž cílem je získat důkazní informace o částkách a skutečnostech uvedených v účetní závěrce. Výběr auditorských postupů závisí na úsudku auditora, včetně vyhodnocení rizik, že účetní závěrka obsahuje významné nesprávnosti způsobené podvodem nebo chybou. Při vyhodnocování těchto rizik auditor posoudí vnitřní kontrolní systém, který je relevantní pro sestavení účetní závěrky podávající věrný a poctivý obraz. Cílem tohoto posouzení je navrhnout vhodné auditorské postupy, nikoli vyjádřit se k účinnosti vnitřního kontrolního systému účetní jednotky. Audit též zahrnuje posouzení vhodnosti použitých účetních metod, přiměřenosti účetních odhadů provedených vedením i posouzení celkové prezentace účetní závěrky.

KPMG Česká republika Audit, s.r.o., is Czech limited liability company and a member firm of the KPMG network of independent member firms affiliated with KPMG International Cooperative (“KPMG International”), a Swiss entity.

Osobní údaje (audit)
MEMBER FIRM IN PRAHA
1861 C, 1024 2185
Č 43619121
OC 0268001916



Jsme přesvědčeni, že získané důkazní informace poskytují dostatečný a vhodný základ pro vyjádření našeho výroku.

Výrok auditora

Podle našeho názoru účetní závěrka podává věrný a poctivý obraz aktiv a pasiv společnosti Česká podnikatelská pojišťovna, a.s., Vienna Insurance Group k 31. prosinci 2012 a nákladů, výnosů a výsledku jejího hospodaření za rok 2012 v souladu s českými účetními předpisy.”

Zpráva o vztazích

Provedli jsme ověření věcné správnosti údajů uvedených ve zprávě o vztazích mezi propojenými osobami společnosti Česká podnikatelská pojišťovna, a.s., Vienna Insurance Group za rok končící 31. prosincem 2012. Za sestavení této zprávy o vztazích a její věcnou správnost je odpovědný statutární orgán společnosti. Naši odpovědnost je vydat na základě provedeného ověření stanovisko k této zprávě o vztazích.

Ověření jsme provedli v souladu s auditorským standardem č. 56 Komory auditorů České republiky. Tento standard vyžaduje, abychom plánovali a provedli ověření s cílem získat omezenou jistotu, že zpráva o vztazích neobsahuje významné věcné nesprávnosti. Ověření je omezeno především na dotazování pracovníků společnosti a na analytické postupy a výběrovým způsobem provedené prověření věcné správnosti údajů. Proto toto ověření poskytuje nižší stupeň jistoty než audit. Audit zprávy o vztazích jsme neprováděli, a proto nevyjadřujeme výrok auditora.

Na základě našeho ověření jsme nezjistili žádné skutečnosti, které by nás vedly k domněnce, že zpráva o vztazích mezi propojenými osobami společnosti Česká podnikatelská pojišťovna, a.s., Vienna Insurance Group za rok končící 31. prosincem 2012 obsahuje významné věcné nesprávnosti.

Výroční zpráva

Provedli jsme ověření souladu výroční zprávy s výše uvedenou účetní závěrkou. Za správnost výroční zprávy je odpovědný statutární orgán společnosti. Naši odpovědnost je vydat na základě provedeného ověření výrok o souladu výroční zprávy s účetní závěrkou.

Ověření jsme provedli v souladu se zákonem o auditorech, Mezinárodními auditorskými standardy a souvisejícími aplikačními doložkami Komory auditorů České republiky. Tyto standardy požadují, abychom ověření naplánovali a provedli tak, abychom získali přiměřenou jistotu, že informace obsažené ve výroční zprávě, které popisují skutečnosti, jež jsou též předmětem zobrazení v účetní závěrce, jsou ve všech významných ohledech v souladu s příslušnou účetní závěrkou. Jsme přesvědčeni, že provedené ověření poskytuje přiměřený podklad pro vyjádření našeho výroku.



Podle našeho názoru jsou informace uvedené ve výroční zprávě ve všech významných ohledech v souladu s výše uvedenou účetní závěrkou.

V Praze, dne 7. června 2013

KPMG Česká republika Audit
KPMG Česká republika Audit, s.r.o.
Oprávnění číslo 71

R. Gascogne
Roger Gascogne, FCA
Partner

Benešová
Ing. Romana Benešová
Partner
Oprávnění číslo 1834

FINANČNÍ ČÁST

ROZVAHA K 31. PROSINCI 2012

(V tisících Kč)

Legenda	2012 Hrubá výše	2012 Úprava	2012 Čistá výše	2011 Čistá výše
I. AKTIVA				
B. Dlouhodobý nehmotný majetek, z toho:	211 556	180 761	30 795	27 908
C. Finanční umístění (investice)	11 077 482		11 077 482	10 395 782
I. Pozemky a stavby (nemovitosti), z toho:	6 612		6 612	6 759
a) provozní nemovitosti	6 612		6 612	6 759
II. Finanční umístění v podnikatelských seskupeních	304 840		304 840	300
1. Podíly v ovládaných osobách	304 840		304 840	300
III. Jiná finanční umístění	10 766 030		10 766 030	10 388 723
1. Akcie a ostatní cenné papíry s proměnlivým výnosem, ostatní podíly	609 680		609 680	623 708
2. Dluhové cenné papíry	9 817 793		9 817 793	9 310 125
a) cenné papíry oceňované reálnou hodnotou proti účtům nákladů a výnosů	2 444 063		2 444 063	1 718 899
b) dluhopisy „OECD“ držené do splatnosti	6 318 539		6 318 539	6 072 123
c) ostatní cenné papíry držené do splatnosti	1 055 191		1 055 191	1 519 103
4. Ostatní půjčky	28 730		28 730	
5. Depozita u finančních institucí	308 801		308 801	462 122
6. Ostatní finanční umístění	1 026		1 026	-7 232
D. Finanční umístění životního pojištění, je-li nositelem investičního rizika pojistník	759 673		759 673	515 458
E. Dlužníci	1 020 337	358 472	661 865	817 017
I. Pohledávky z operací přímého pojištění	870 003	356 555	513 448	718 364
1. Pohledávky za pojistníky, z toho:	634 671	148 255	486 416	646 517
2. Pohledávky za pojišťovacími zprostředkovateli, z toho:	235 332	208 300	27 032	71 847
II. Pohledávky z operací zajištění, z toho:	110 777		110 777	62 882
III. Ostatní pohledávky, z toho:	39 557	1 917	37 640	35 771
F. Ostatní aktiva	196 751	125 813	70 938	65 433

Legenda	2012 Hrubá výše	2012 Úprava	2012 Čistá výše	2011 Čistá výše
I. Dlouhodobý hmotný majetek, jiný než pozemky a stavby (nemovitosti), a zásoby	159 070	125 813	33 257	35 096
II. Hotovost na účtech u finančních institucí a hotovost v pokladně	37 681		37 681	30 337
G. Přejícné účty aktiv	977 783		977 783	910 891
I. Naběhlé úroky a nájemné	2 298		2 298	2 774
II. Odložené pořizovací náklady na pojistné smlouvy, v tom odděleně:	863 948		863 948	832 177
a) v životním pojištění	550 924		550 924	563 922
b) v neživotním pojištění	313 024		313 024	268 255
III. Ostatní přejícné účty aktiv, z toho:	111 537		111 537	75 940
a) dohadné položky aktivní	14 162		14 162	3 462
AKTIVA CELKEM	14 243 582	665 046	13 578 536	12 732 489

Legenda	2 012	2011
II. PASIVA		
A. Vlastní kapitál	2 369 290	2 125 976
I. Základní kapitál, z toho:	1 000 000	1 000 000
IV. Ostatní kapitálové fondy	115 328	52 272
V. Rezervní fond a ostatní fondy ze zisku	90 181	71 668
VI. Nerozdělený zisk minulých účetních období nebo neuhrazená ztráta minulých účetních období	656 531	646 939
VII. Zisk nebo ztráta běžného účetního období	507 250	355 097
C. Technické rezervy	8 196 158	8 187 078
1. Rezerva na nezasloužené pojistné		
a) hrubá výše	1 434 154	1 361 561
b) podíl zajišťovatelů (-)	482 150	498 852
2. Rezerva pojistného životních pojištění		
a) hrubá výše	3 671 080	3 528 647
b) podíl zajišťovatelů (-)	3 671 080	3 528 647
3. Rezerva na pojistná plnění		
a) hrubá výše	4 556 672	4 669 072
b) podíl zajišťovatelů (-)	1 661 579	1 611 255
4. Rezerva na prémie a slevy		
a) hrubá výše	43 519	41 638
b) podíl zajišťovatelů (-)	11 449	14 226
8. Rezerva pojistného neživotních pojištění		
a) hrubá výše	742	318
b) podíl zajišťovatelů (-)	371	159
9. Rezerva na závazky Kanceláře		
a) hrubá výše	645 540	710 334
b) podíl zajišťovatelů (-)	645 540	710 334
D. Technická rezerva životního pojištění, je-li nositelem investičního rizika pojistník		
a) hrubá výše	759 673	515 458
b) podíl zajišťovatelů (-)	759 673	515 458
E. Rezervy	79 445	20 211
2. Rezerva na daně	49 277	
3. Ostatní rezervy	30 168	20 211

Legenda	2 012	2011
F. Depozita při pasivním zajištění	1 244 460	992 905
G. Věřitelé	448 907	416 950
I. Závazky z operací přímého pojištění, z toho:	247 770	246 485
II. Závazky z operací zajištění, z toho:	58 325	62 645
V. Ostatní závazky, z toho:	142 812	107 820
a) daňové závazky a závazky ze sociálního zabezpečení	51 053	29 303
H. Přechodné účty pasiv	480 603	473 911
I. Výdaje příštích období a výnosy příštích období	296 858	281 903
II. Ostatní přechodné účty pasiv, z toho:	183 745	192 008
a) dohadné položky pasivní	183 745	192 008
PASIVA CELKEM	13 578 536	12 732 489

VÝKAZ ZISKU A ZTRÁTY ZA ROK 2012

(V tisících Kč)

Legenda	2012 Základna	2012 Mezisoučet	2012 Výsledek	2011 Výsledek
I. TECHNICKÝ ÚČET K NEŽIVOTNÍMU POJIŠTĚNÍ	x	x	x	x
1. Zasloužené pojistné, očištěné od zajištění:	x	x	x	x
a) předepsané hrubé pojistné	4 855 116	x	x	x
b) pojistné postoupené zajišťovatelům (-)	1 866 976	2 988 140	x	x
c) změna stavu hrubé výše rezervy na nezasloužené pojistné (+/-)	42 475	x	x	x
d) změna stavu rezervy na nezasloužené pojistné, podíl zajišťovatelů (+/-)	-17 485	59 960	2 928 180	2 721 207
2. Převedené výnosy z finančního umístění (investic) z Netechnického účtu (položka III.6.)	x	x	369 658	133 992
3. Ostatní technické výnosy, očištěné od zajištění	x	x	105 128	113 277
4. Náklady na pojistná plnění, očištěné od zajištění:	x	x	x	x
a) náklady na pojistná plnění:	x	x	x	x
aa) hrubá výše	2 792 146	x	x	x
bb) podíl zajišťovatelů (-)	876 712	1 915 434	x	x
b) změna stavu rezervy na pojistná plnění:	x	x	x	x
aa) hrubá výše	-130 016	x	x	x
bb) podíl zajišťovatelů (-)	39 732	-169 748	1 745 686	1 660 007
5. Změna stavu ostatních technických rezerv, očištěné od zajištění (+/-)	x	x	-64 582	-32 693
6. Prémie a slevy, očištěné od zajištění	x	x	14 177	13 637
7. Čistá výše provozních nákladů:	x	x	x	x
a) pořizovací náklady na pojistné smlouvy	x	1 348 890	x	x
b) změna stavu časově rozlišených pořizovacích nákladů (+/-)	x	-19 344	x	x
c) správní režie	x	236 092	x	x
d) provize od zajišťovatelů a podíly na ziscích (-)	x	599 048	966 590	855 091
8. Ostatní technické náklady, očištěné od zajištění	x	x	185 135	100 309
10. Mezisoučet, zůstatek (výsledek) Technického účtu k neživotnímu pojištění (položka III.1.)	x	x	555 960	372 125

Legenda	2012 Základna	2012 Mezisoučet	2012 Výsledek	2011 Výsledek
II. TECHNICKÝ ÚČET K ŽIVOTNÍMU POJIŠTĚNÍ	x	x	x	x
1. Zasloužené pojistné, očištěné od zajištění:	x	x	x	x
a) předepsané hrubé pojistné	x	2 104 893	x	x
b) pojistné postoupené zajišťovatelům (-)	x	53 536	x	x
c) změna stavu rezervy na nezasloužené pojistné, očištěná od zajištění (+/-)	x	-2 407	2 053 764	1 945 471
2. Výnosy z finančního umístění (investic):	x	x	x	x
a) výnosy z podílů se zvláštním uvedením těch, které pocházejí z ovládaných osob	x	366	x	x
b) výnosy z ostatního finančního umístění (investic), se zvláštním uvedením těch, které pocházejí z ovládaných osob, v tom:	x	x	x	x
aa) výnosy z pozemků a staveb - nemovitostí	x	x	x	x
bb) výnosy z ostatních investic	177 813	177 813	x	x
c) změny hodnoty finančního umístění (investic)	x	44 204	x	x
d) výnosy z realizace finančního umístění (investic)	x	94 853	317 236	199 714
3. Přírůstky hodnoty finančního umístění (investic)	x	x	78 922	64 948
4. Ostatní technické výnosy, očištěné od zajištění	x	x	50 169	64 557
5. Náklady na pojistná plnění, očištěné od zajištění:	x	x	x	x
a) náklady na pojistná plnění:	x	x	x	x
aa) hrubá výše	1 342 873	x	x	x
bb) podíl zajišťovatelů (-)	14 439	1 328 434	x	x
b) změna stavu rezervy na pojistná plnění:	x	x	x	x
aa) hrubá výše	17 445	x	x	x
bb) podíl zajišťovatelů (-)	10 593	6 852	1 335 286	1 102 974
6. Změna stavu ostatních technických rezerv, očištěná od zajištění (+/-):	x	x	x	x
a) rezervy v životním pojištění:	x	x	x	x
aa) hrubá výše	142 433	x	x	x
bb) podíl zajišťovatelů (-)	x	142 433	x	x
b) ostatní technické rezervy, očištěné od zajištění	x	244 215	386 648	364 576
7. Prémie a slevy, očištěné od zajištění	x	x	5 932	-2 547
8. Čistá výše provozních nákladů:	x	x	x	x

Legenda	2012 Základna	2012 Mezisoučet	2012 Výsledek	2 011 Výsledek
a) pořizovací náklady na pojistné smlouvy	x	369 937	x	x
b) změna stavu časově rozlišených pořizovacích nákladů (+/-)	x	12 998	x	x
c) správní režie	x	67 620	x	x
d) provize od zajišťovatelů a podíly na ziscích (-)	x	25 602	424 953	471 204
9. Náklady na finanční umístění (investice):	x	x	x	x
a) náklady na správu finančního umístění (investic), včetně úroků	x	7 418	x	x
b) změna hodnoty finančního umístění (investic)	x	10 625	x	x
c) náklady spojené s realizací finančního umístění (investic)	x	81 273	99 316	54 984
10. Úbytky hodnoty finančního umístění (investic)	x	x	2 935	116 608
11. Ostatní technické náklady, očištěné od zajištění	x	x	133 258	83 576
13. Mezisoučet, zůstatek (výsledek) Technického účtu k životnímu pojištění (položka III.2.)	x	x	111 763	83 315

Legenda	2012 Základna	2012 Mezisoučet	2012 Výsledek	2 011 Výsledek
III. NETECHNICKÝ ÚČET	x	x	x	x
1. Výsledek Technického účtu k neživotnímu pojištění (položka I.10.)	x	x	555 960	372 125
2. Výsledek Technického účtu k životnímu pojištění (položka II.13.)	x	x	111 763	83 315
3. Výnosy z finančního umístění (investic):	x	x	x	x
a) výnosy z podílů se zvláštním uvedením těch, které pocházejí z ovládaných osob	x	43 438	x	x
b) výnosy z ostatního finančního umístění (investic), se zvláštním uvedením těch, které pocházejí z ovládaných osob, v tom:	x	x	x	x
aa) výnosy z pozemků a staveb (nemovitosti)	x	x	x	x
bb) výnosy z ostatních investic	195 860	195 860	x	x
c) změny hodnoty finančního umístění (investic)	x	49 481	x	x
d) výnosy z realizace finančního umístění (investic)	x	2 492 116	2 780 895	1 733 328
5. Náklady na finanční umístění (investice):	x	x	x	x
a) náklady na správu finančního umístění (investic), včetně úroků	x	44 568	x	x
b) změny hodnoty finančního umístění (investic)	x	11 754	x	x
c) náklady spojené s realizací finančního umístění (investic)	x	2 354 915	2 411 237	1 599 336
6. Převod výnosů z finančního umístění (investic) na Technický účet k neživotnímu pojištění (položka I.2.)	x	x	369 658	133 992
7. Ostatní výnosy	x	x	19 155	9 262
8. Ostatní náklady	x	x	39 224	22 129
9. Daň z příjmů z běžné činnosti	x	x	140 133	87 195
10. Zisk nebo ztráta z běžné činnosti po zdanění	x	x	507 521	355 378
15. Ostatní daně neuvedené v předcházejících položkách	x	x	271	281
16. Zisk nebo ztráta za účetní období	x	x	507 250	355 097

PŘEHLED O ZMĚNÁCH VLASTNÍHO KAPITÁLU ZA ROK 2012

(V tisících Kč)	Základní kapitál	Vlastní akcie	Emisní ážio	Rezervní fondy	Kapitálové fondy	Oceňovací rozdíly	Zisk (ztráta)	Celkem
ZŮSTATEK K 1. 1. 2011	1 000 000			52 714		53 142	1 004 123	2 109 979
Čistý zisk/ztráta za účetní období							355 097	355 097
Dividendy							-330 000	-330 000
Převody do fondů				27 184		-870	-27 184	-870
Použití fondů				-8 230				-8 230
ZŮSTATEK K 31. 12. 2011	1 000 000			71 668		52 272	1 002 036	2 125 976
(V tisících Kč)	Základní kapitál	Vlastní akcie	Emisní ážio	Rezervní fondy	Kapitálové fondy	Oceňovací rozdíly	Zisk (ztráta)	Celkem
ZŮSTATEK K 1. 1. 2012	1 000 000			71 668		52 272	1 002 036	2 125 976
Čistý zisk/ztráta za účetní období							507 250	507 250
Dividendy							-320 000	-320 000
Převody do fondů				25 505		63 056	-25 505	63 056
Použití fondů				-6 992				-6 992
ZŮSTATEK K 31. 12. 2012	1 000 000			90 181		115 328	1 163 781	2 369 290

PŘÍLOHA ROČNÍ ÚČETNÍ ZÁVĚRKY K 31. PROSINCI 2012

I. OBECNÝ OBSAH

I. 1.	Charakteristika a hlavní aktivity	73
I. 2.	Právní poměry	75
I. 3.	Východiska pro přípravu účetní závěrky	75
I. 4.	Důležité účetní metody	75
a)	Předepsané pojistné	75
b)	Náklady na pojistná plnění	76
c)	Požizovací náklady na pojistné smlouvy	76
d)	Časové rozlišení pořizovacích nákladů na pojistné smlouvy	76
e)	Rezerva na nezasloužené pojistné	76
f)	Rezerva pojistného životních pojištění	77
g)	Rezerva na pojistná plnění	77
h)	Rezerva na prémie a slevy	78
i)	Vyrovňovací rezerva	78
j)	Rezerva na splnění závazků z použité technické úrokové míry	78
k)	Rezerva pojistného neživotních pojištění	78
l)	Rezerva na závazky České kanceláře pojistitelů	79
m)	Rezerva životního pojištění, je-li nositelem investičního rizika pojistník	79
n)	Podíl zajišťovatelů na technických rezervách	79
o)	Rezervy	79
p)	Finanční umístění (investice)	80
q)	Finanční umístění životních pojištění, je-li nositelem investičního rizika pojistník	82
r)	Náklady a výnosy z finančního umístění	82
s)	Dlouhodobý hmotný a nehmotný majetek	82
t)	Přepočty cizích měn	83
u)	Opravné položky	83
v)	Trvalé nebo dlouhodobé snížení hodnoty aktiv	83
w)	Rozdělení společných položek mezi životní a neživotní pojištění	83
x)	Daň z příjmů	84
y)	Konsolidace	84
z)	Faktický koncern	84

73

73

75

75

75

75

76

76

76

76

77

77

78

78

78

78

79

79

79

79

80

82

82

82

83

83

83

83

84

84

84

I. 5. Změny účetních metod a postupů

84

I. 6. Řízení rizik

85

a) Pojistné riziko v neživotním pojištění

85

b) Pojistné riziko v životním pojištění

86

c) Tržní riziko

87

d) Úvěrové riziko

88

e) Operační riziko

89

f) Riziko likvidity

89

II. ZVLÁŠTNÍ OBSAH

II. 1. Neživotní pojištění

90

II. 2. Životní pojištění

91

II. 3. Celková výše hrubého předepsaného pojistného podle zemí

91

II. 4. Provize a ostatní pořizovací náklady na pojistné smlouvy

92

III. OSTATNÍ ÚDAJE

92

III. 1. Dlouhodobý nehmotný majetek

92

III. 2. Finanční umístění (investice)

93

a) Akcie

93

b) Podíly

93

c) Pozemky a stavby (nemovitosti)

94

d) Dluhové cenné papíry

94

e) Reálná hodnota fin. umístění životního pojištění, je-li nositelem investičního rizika pojistník

95

f) Ostatní finanční umístění – Deriváty

96

III. 3. Pohledávky a závazky

96

a) Pohledávky

96

b) Ostatní pohledávky

97

c) Závazky

97

d) Pohledávky a závazky z pasivního zajištění

98

III. 4. Pohledávky a závazky vůči podnikům ve skupině

98

III. 5. Dlouhodobý hmotný majetek a zásoby

99

III. 6. Přechodné účty aktiv a pasiv

99

a) Zůstatek časově rozlišených pořizovacích nákladů na pojistné smlouvy

99

b) Dohadné položky

99

c) Dohadné položky pasivní

100

III. 7.	Základní kapitál	100
	a) Ostatní kapitálové fondy	101
	b) Oceňovací rozdíly z přecenění majetku a závazků reálnou hodnotou	101
	c) Plánované rozdělení zisku vytvořeného v běžném období	101
III. 8.	Technické rezervy	102
	a) Přehled technických rezerv	102
	b) Rezerva na nezasloužené pojistné (hrubá výše)	102
	c) Rezerva pojistného životních pojištění	103
	d) Rezerva na pojistná plnění	103
	e) Rezerva na prémie a slevy (hrubá výše)	104
	f) Rezerva pojistného neživotních pojištění (hrubá výše)	104
	g) Rezerva na závazky České kanceláře pojistitelů	104
III. 9.	Rezervy	104
III. 10.	Možné budoucí závazky	105
	a) Soudní spory	105
	b) Soupojištění	105
	c) Členství v České kanceláři pojistitelů	105
	d) Členství v Českém jaderném poolu	105
III. 11.	Doplňující údaje k výkazu zisků a ztrát	106
	a) Pojistné prémie a slevy	106
	b) Správní režie	107
	c) Ostatní technické náklady a výnosy	108
	d) Zaměstnanci a vedoucí pracovníci	108
	e) Závazky ze sociálního zabezpečení a zdravotního pojištění	109
	f) Stát – daňové závazky a dotace	109
	g) Odměňování členů statutárních, řídicích a dozorčích orgánů	109
	h) Půjčky a zálohy poskytnuté současným členům správních, řídicích a dozorčích orgánů	109
	i) Převody nákladů mezi technickými účty a netechnickým účtem	109
	j) Výsledek netechnického účtu	109
	k) Zisk před zdaněním	109
III. 12.	Daně	110
	a) Daň z příjmů ve výkazu zisku a ztráty	110
	b) Odložené daňové pohledávky/Odložené daňové závazky	110
III. 13.	Následné události	111

I. OBECNÝ OBSAH

I. 1. Charakteristika a hlavní aktivity

Česká podnikatelská pojišťovna, a.s., Vienna Insurance Group („společnost“ nebo „pojišťovna“) byla zapsána do obchodního rejstříku („OR“) dne 6. listopadu 1995.

IČ společnosti: 63 99 85 30

Předmět podnikání:

- pojišťovací činnost podle zákona č. 277/2009 Sb., o pojišťovnictví (dále jen „ZPoj“), přílohy č. 1 k ZPoj; v rozsahu pojistných odvětví životních pojištění uvedených
 - v části A bodu I. písm. a), b), c), bodu II. a bodu III.; v rozsahu pojistných odvětví neživotních pojištění uvedených – v části B bodu 14, 15, 16, 17, 18; v rozsahu skupin neživotních pojištění – v části C písmen a), b), c), d), e), f), g), h)
- zajišťovací činnost v neživotním pojištění
- činnosti související s pojišťovací činností
 - zprostředkovatelská činnost prováděná v souvislosti s pojišťovací činností podle ZPoj
 - poradenská činnost související s pojištěním fyzických a právnických osob dle ZPoj
 - šetření pojistných událostí prováděné na základě smlouvy s pojišťovnou podle ZPoj
 - provozování zprostředkovatelské činnosti v oblasti
 - stavebního spoření
 - penzijního připojištění se státním příspěvkem
 - vzdělávací činnost pro pojišťovací zprostředkovatele a samostatné likvidátory pojistných událostí

Sídlo společnosti:

Česká podnikatelská pojišťovna, a.s., Vienna Insurance Group
Pobřežní 665/23
186 00, Praha 8

Členové představenstva a dozorčí rady k 31. prosinci 2012:

Členové představenstva:

Předseda:

Ing. Jaroslav Besperát, Praha 9, Čenovická 2142 (den vzniku členství v představenstvu 1. listopadu 2007, do OR zapsáno 13. dubna 2010)

Členové:

Ing. Milan Nidl, MBA, Praha 4 - Písnice, Výletní 357/20 (den vzniku členství v představenstvu 8. ledna 2009, do OR zapsáno 2. prosince 2010)

Mag. Gerhard Lahner, Mistelbach, Gartengasse 21, 2130 Rakouská republika (den vzniku funkce 1. ledna 2010, do OR zapsáno 8. března 2010)

Ing. František Vlňař, Praha 4, Mikuláše z Husi 2 (den vzniku členství v představenstvu 23. listopadu 2010, do OR zapsáno 2. prosince 2010)

Dozorčí rada:

Předseda:

Ing. Martin Diviš, MBA, Praha 6, Divoká Šárka 39 (den vzniku členství v dozorčí radě 1. dubna 2008, den vzniku funkce předsedy 25. dubna 2008, do OR zapsáno 25. dubna 2008)

Místopředseda:

Dr. Hans-Peter Hagen, Vídeň, Laudon Gasse 20/10, 1080, Rakouská republika (den vzniku členství v dozorčí radě 1. dubna 2008, den vzniku funkce místopředsedy 25. dubna 2008, do OR zapsáno 25. dubna 2008)

Členové:

Prof. Ing. Jaroslav Daňhel, CSc., Praha 10 - Vršovice, K louži 1261/9 (den vzniku členství v dozorčí radě 1. dubna 2008, do OR zapsáno 13. května 2008)

Ing. Martina Kapinosová, Vestec, Na Suchých 320 (den vzniku členství v dozorčí radě 28. března 2008, do OR zapsáno 13. května 2008)

Ing. Pavel Cepek, Trhové Sviny, Rejta 272 (den vzniku členství v dozorčí radě 28. března 2008, do OR zapsáno 13. května 2008)

Mag. Ronald Gröll, Vídeň, Neuwaldegger Str. 37/1, 1170, Rakouská republika (den vzniku členství v dozorčí radě 21. května 2011, do OR zapsáno 29. června 2011)

Jediný akcionář:

Kooperativa pojišťovna, a.s., Vienna Insurance Group
Pobřežní 665/21, 186 00, Praha 8 - Karlín
Identifikační číslo: 471 16 617

Jménem společnosti jedná představenstvo. Za představenstvo jednají navenek jménem společnosti a společnost zavazují společně dva členové představenstva. Jejich podepisování se děje tak, že k vytištěné nebo napsané obchodní firmě a svému jménu, příjmení, titulu a funkci v představenstvu připojí svůj podpis.

Organizační struktura:

Společnost má tyto orgány: valná hromada, představenstvo a dozorčí rada. Svou činnost vykonává prostřednictvím organizačních útvarů, kterými jsou útvary první řídicí úrovně generálního ředitelství, centrály a oblastních ředitelství.

I. 2. Právní poměry

Ke dni sestavení účetní závěrky jsou veškeré právní poměry společnosti v souladu se zákonem č. 277/2009 Sb., o pojišťovnictví, v platném znění (dále jen „zákon o pojišťovnictví“), se zákonem č. 37/2004 Sb., o pojistné smlouvě, v platném znění, se zákonem č. 38/2004 Sb., o pojišťovacích zprostředkovatelích a samostatných likvidátorech pojistných událostí, se zákonem č. 168/1999 Sb., o pojištění odpovědnosti za škodu způsobenou provozem vozidla, v platném znění (dále jen „zákon o pojištění odpovědnosti z provozu vozidla“) včetně příslušných prováděcích vyhlášek a dalšími relevantními platnými právními předpisy.

I. 3. Východiska pro přípravu účetní závěrky

Při vedení účetnictví a sestavování účetní závěrky společnost postupovala v souladu se zákonem č. 563/1991 Sb., o účetnictví, v platném znění, vyhláškou č. 502/2002 Sb., kterou se provádějí některá ustanovení zákona č. 563/1991 Sb., o účetnictví, ve znění pozdějších předpisů, pro účetní jednotky, které jsou pojišťovnami, v platném znění (dále jen „vyhláška 502/2002 Sb.“), českými účetními standardy pro účetní jednotky, které účtují podle vyhlášky 502/2002 Sb. a dalšími souvisejícími předpisy.

Účetnictví společnosti je vedeno tak, aby účetní závěrka sestavená na jeho základě podávala věrný a poctivý obraz předmětu účetnictví a finanční situace společnosti.

I. 4. Důležité účetní metody

a) Předepsané pojistné

Předepsané hrubé pojistné zahrnuje veškeré částky splatné podle pojistných smluv během účetního období, nezávisle na skutečnosti, zda se tyto částky vztahují zcela nebo zčásti k pozdějším účetním obdobím.

b) Náklady na pojistná plnění

Náklady na pojistná plnění se účtují ve výši částek přiznaných k výplatě pojistných plnění z titulu zlikvidovaných pojistných událostí a dále zahrnují externí náklady pojišťovny spojené s likvidací pojistných událostí. Náklady na pojistná plnění se snižují o regresy a jiné obdobné nároky pojišťovny.

O nákladech na pojistná plnění se účtuje v okamžiku ukončení likvidace pojistné události a stanovení výše plnění.

c) Pořizovací náklady na pojistné smlouvy

Pořizovací náklady na pojistné smlouvy zahrnují veškeré provize a další přímé a nepřímé náklady vzniklé v souvislosti s uzavíráním pojistných smluv.

d) Časové rozlišení pořizovacích nákladů na pojistné smlouvy

Časově rozlišené pořizovací náklady na pojistné smlouvy zahrnují část nákladů vzniklých při uzavírání pojistných smluv v průběhu běžného účetního období, která se vztahuje k výnosům následujících účetních období.

Neživotní pojištění

Částka časově rozlišených pořizovacích nákladů na pojistné smlouvy v neživotním pojištění vychází z celkových provizí a ostatních nákladů na pořízení pojistných smluv vzniklých v běžném účetním období a je vypočtena na základě poměru hrubé výše rezervy na nezasloužené pojistné k datu účetní závěrky k předepsanému hrubému pojistnému za účetní období. Částky časového rozlišení pořizovacích nákladů na pojistné smlouvy jsou stanoveny pro jednotlivá odvětví neživotních pojištění.

Životní pojištění (kromě investičního životního pojištění)

Výše časově rozlišených pořizovacích nákladů v životním pojištění je stanovena na základě zillmerizační metody pro výpočet rezervy pojistného životních pojištění, viz bod I. 4. (f). Ke konci účetního období společnost posuzuje přiměřenost výše časově rozlišených pořizovacích nákladů v životním pojištění na základě testu postačitelnosti technických rezerv životního pojištění.

Investiční životní pojištění (životní pojištění, je-li nositelem investičního rizika pojistník)

Výše časově rozlišených pořizovacích nákladů v investičním životním pojištění je stanovena s využitím pojistněmatematických metod.

e) Rezerva na nezasloužené pojistné

Rezerva na nezasloužené pojistné je tvořena ve výši částek předepsaného pojistného, které se vztahuje k budoucím účetním obdobím, a její výše je stanovena jako souhrn rezerv vypočítaných podle jednotlivých pojistných smluv za použití metody „pro rata temporis“.

f) Rezerva pojistného životních pojištění

Výše rezervy pojistného životních pojištění představuje souhrn rezerv vypočítaných podle jednotlivých smluv životních pojištění. Rezerva pojistného životních pojištění představuje hodnoty budoucích závazků pojišťovny, vypočtené pojistně-technickými metodami včetně již přiznaných a připsaných podílů na zisku a rezerv na náklady spojené se správou pojištění, a to po odpočtu hodnoty budoucího pojistného.

Společnost účtuje o zillmerované rezervě v souladu s kalkulací jednotlivých tarifů schválenou Ministerstvem financí ČR. Použitím zillmerizační metody dochází k časovému rozlišení pořizovacích nákladů na pojistné smlouvy v životním pojištění. Tyto náklady jsou pojistně-technickými metodami započítány v rezervě pojistného životních pojištění. Rezerva je očištěna o přechodně záporné zůstatky, které jsou aktivovány a vykázány jako náklady příštích období. Při této aktivaci je dodržován princip opatrnosti a je zohledněno riziko předčasného ukončení pojistné smlouvy.

g) Rezerva na pojistná plnění

Rezervy na pojistná plnění v životním i neživotním pojištění jsou tvořeny ve výši předpokládaných nákladů na pojistné události:

- hlášené do konce běžného účetního období, ale v běžném účetním období nezlikvidované (RBNS),
- do konce běžného účetního období vzniklé, ale nenahlášené (IBNR).

Výše rezervy na pojistná plnění vyplývající z pojistných událostí hlášených do konce účetního období je stanovena jako souhrn rezerv vypočítaných pro jednotlivé pojistné události.

U pojistných událostí, které do konce účetního období vznikly, ale nebyly hlášeny, se rezerva

stanovuje metodou za použití matematicko-statistických metod. Společnost používá pro všechna pojistná odvětví, s výjimkou odpovědnosti za škodu způsobenou provozem vozidla, trojúhelníkovou metodu (Chain Ladder) založenou na výši nahlášených pojistných událostí. Pro pojištění odpovědnosti za škodu způsobenou provozem vozidla se používá Monte Carlo simulace. Simulace Monte Carlo dává možnost odhadovat pravděpodobnostní rozdělení závazku, speciálně pak různé hladiny bezpečnosti, a to i v členění na vznikové a upisovací roky.

Rezerva na pojistná plnění zahrnuje rovněž odhad veškerých souvisejících externích a interních nákladů na likvidaci pojistných událostí.

Rezerva se snižuje o odhad hodnoty návratných regresů, které byly nebo budou uplatněny vůči dlužníkům (viníkům pojistných událostí), případně vůči jiným pojišťovnám z titulu pojištění odpovědnosti za škodu.

Při výpočtu rezervy na pojistná plnění se nediskontuje s výjimkou rezervy na pojistná plnění vyplácená formou rent (zejména u pojištění odpovědnosti z provozu vozidla).

Při tvorbě rezervy na pojistná plnění v případě pojistných událostí, kde pojišťovna vystupuje jako vedoucí soupojistitel, společnost postupuje v souladu s příslušnými ustanoveními zákona o pojistné smlouvě.

Přestože představenstvo společnosti považuje výši rezerv na pojistná plnění za věrně zobrazenou na základě informací, které jsou k datu sestavení účetní závěrky k dispozici, konečná výše závazků se může lišit v důsledku následných událostí nebo nově zjištěných skutečností, které mohou mít za následek významné změny konečných hodnot. Změny ve výši rezerv se zohledňují v účetní závěrce toho období, ve kterém jsou zjištěny. Použité postupy a metody odhadů jsou pravidelně prověřovány.

h) Rezerva na prémie a slevy

Rezerva na prémie a slevy je tvořena v souladu s pojistnými smlouvami. Rezerva v neživotním pojištění je tvořena především v případech, kdy pojišťovně vzniká vzhledem k příznivému škodnému průběhu povinnost vyplatit pojistníkovi zpět část pojistného vztahujícího se k běžnému účetnímu období.

Rezerva na prémie a slevy v životním pojištění zahrnuje podíly na přebytku k 31. prosinci běžného účetního období, které dosud nebyly přiděleny individuálním pojistným smlouvám a nejsou tedy součástí rezervy pojistného životních pojištění.

Změnu stavu rezervy na prémie a slevy ve výkazu zisku a ztráty společnost vykazuje v položce „Prémie a slevy“.

i) Vyrovnávací rezerva

Vyrovnávací rezerva se v souladu s vyhláškou č. 434/2009 Sb. tvoří k vyrovnání technické ztráty nebo nadprůměrného škodného průběhu v daném účetním období, a to v odvětví pojištění úvěru a pojištění záruky (kauce).

Společnost neposkytuje pojištění úvěru ani záruky (kauce), a proto vyrovnávací rezervu netvoří.

j) Rezerva na splnění závazků z použité technické úrokové míry

Společnost provádí k datu účetní závěrky test postačitelosti technických rezerv životních pojištění (dále jen „test postačitelosti rezerv“), jehož cílem je prověřit postačitelost celkové výše rezerv životních pojištění (rezervy na nezasloužené pojistné, rezervy pojistného životních pojištění, rezervy na pojistná plnění, rezervy na prémie a slevy a rezervy životního pojištění, je-li nositelem investičního rizika pojistník).

Základní metodou testování rezervy je model diskontovaných peněžních toků.

Výsledkem testu postačitelosti je minimální hodnota závazků vůči pojistníkům stanovená na základě nejlepšího odhadu předpokladů budoucího vývoje vstupních parametrů upravených o přírážky na riziko a neurčitost.

Rezervy jsou nepostačitelné, pokud je minimální hodnota pojistných závazků vyšší než celková výše životních rezerv snížená o odpovídající neamortizované pořizovací náklady a jiná nehmotná aktiva. Zjistí-li společnost na základě testu postačitelosti, že celková výše technických rezerv životních pojištění je nedostatečná, vytvoří rezervu na splnění závazků z použité technické úrokové míry ve výši této nepostačitelnosti.

Společnost informovala v souladu s § 66, odst. (2) zákona o pojišťovnictví Českou národní banku o způsobu výpočtu výše technické rezervy na splnění závazků z použité technické úrokové míry a ostatních početních parametrů.

Změnu stavu této rezervy společnost vykazuje v položce II. 6. (b) ve výkazu zisku a ztráty.

k) Rezerva pojistného neživotních pojištění

Rezerva pojistného neživotních pojištění se vytváří k těm odvětvím neživotních pojištění, kde je výše pojistného závislá na vstupním věku, popř. i na pohlaví pojištěného. Tato rezerva představuje hodnoty závazků pojišťovny vypočtené pojistně-statistickými / matematickými metodami včetně již priznaných podílů na zisku nebo smluvních nároků na vrácení pojistného a nákladů spojených se správou pojištění, a to po odpočtu hodnoty budoucího pojistného.

l) Rezerva na závazky České kanceláře pojistitelů

Společnost je členem České kanceláře pojistitelů (dále jen „Kancelář“). Podle § 18 odst. 6 zákona o pojištění odpovědnosti z provozu vozidla člen Kanceláře ručí za její závazky v poměru podle výše svých příspěvků a za tímto účelem je povinen tvořit technické rezervy, a to k závazkům, ke kterým nemá Kancelář vytvořena odpovídající aktiva.

Výše rezervy na závazky Kanceláře se podle zákona o pojišťovnictví určí matematicko-statistickými metodami.

Představenstvo společnosti je na základě jemu dostupných informací ke dni sestavení účetní závěrky toho názoru, že výše vytvořené rezervy je přiměřená pro krytí nákladů na pojistné události pravděpodobně vzniklých v souvislosti se závazkem z titulu povinné smluvní odpovědnosti, který společnost převzala. Konečná výše nákladů na pojistné události bude přesně známa až za několik let. Podíl společnosti na těchto nákladech na pojistná plnění bude určen podle jejího podílu na trhu tohoto druhu pojištění v době konečného vypořádání těchto pojistných událostí.

m) Rezerva životního pojištění, je-li nositelem investičního rizika pojistník

Technická rezerva životního pojištění, je-li nositelem investičního rizika pojistník, je určena na krytí závazků pojišťovny vůči pojištěným u těch odvětví životních pojištění, kdy na základě pojistné smlouvy investiční riziko nese pojistník.

Výše rezervy se stanoví jako souhrn závazků vůči pojištěným ve výši hodnoty jejich podílů na umístěných prostředcích pojistného z jednotlivých smluv životních pojištění, a to podle zásad obsažených v pojistných smlouvách.

Jestliže životní pojištění, kdy riziko z investování finančního umístění nese pojistník, obsahuje i plnění ve sjednané výši, tvoří se na toto plnění současně rezerva pojistného životních pojištění.

n) Podíl zajišťovatelů na technických rezervách

Společnost vykazuje v pasivech technické rezervy v jejich čisté výši, tj. po zohlednění podílu zajišťovatelů. Výše tohoto podílu je stanovena na základě ustanovení příslušných zajistných smluv, způsobů zúčtování se zajišťovateli a dále s přihlédnutím k principu opatrnosti.

Společnost vykazuje podíl zajišťovatelů na rezervě na nezasloužené pojistné, na rezervě na pojistná plnění, na rezervě na prémie a slevy a na rezervě pojistného neživotních pojištění. Zajišťovatelé se nepodílejí na dalších technických rezervách.

o) Rezervy

Rezervy jsou určeny ke krytí rizik, ztrát a jiných případných závazků, které jsou jasně definovány a jejichž vznik je pravděpodobný nebo jistý, ale nejistá je jejich výše nebo okamžik, ke kterému vzniknou.

Rezerva na daně

Rezerva na daně se vytváří k rozvahovému dni ve výši odhadu daňové povinnosti ze splatné daně z příjmů právnických osob. O jejím použití se účtuje v okamžiku podání daňového přiznání.

Rezerva na zaměstnanecké výhody (employee benefits)

Rezerva zahrnuje k datu účetní závěrky zaslouženou část zaměstnaneckých výhod pracovníkům, které jim přísluší z titulu odchodu z funkce, odchodu do důchodu či z titulu jubilea. V rámci matematicko-statistických metod je aplikována valorizace dle předpokládaného růstu mezd a pravděpodobnosti dožití a odchodu z funkce. K diskontování se používá bezriziková úroková míra upravená o přírážku na riziko a neurčitost.

Rezerva na soudní spory

Rezerva na soudní spory obsahuje možnou ztrátu ze soudních sporů, které jsou vedeny proti společnosti a nebyly pravomocně ukončeny k datu účetní závěrky. Tato rezerva neobsahuje závazky ze sporů o výši pojistného plnění, které jsou obsaženy v rezervě na pojistná plnění.

p) Finanční umístění (investice)

Pozemky a stavby (nemovitosti)

Pozemky a stavby (nemovitosti) jsou k okamžiku pořízení účtovány v pořizovací ceně. Pozemky a stavby (nemovitosti) se neodepisují.

Pozemky a stavby (nemovitosti) jsou k rozvahovému dni přeceňovány na reálnou hodnotu. Reálnou hodnotou se rozumí tržní hodnota, která se stanoví kvalifikovaným odhadem nebo posudkem znalce jako cena, za jakou by mohly být pozemky a stavby (nemovitosti) prodány v okamžiku provedení jejich ocenění.

Reálná hodnota se určuje tak, že se odděleně ocení každý pozemek a každá stavba (nemovitost) podle kvalifikovaného odhadu nebo posudkem znalce, a to nejméně jednou za 5 let. V letech, ve kterých ocenění podle kvalifikovaného

odhadu nebo posudkem znalce není prováděno, společnost prověřuje, zda ocenění pozemků a staveb (nemovitostí) v účetnictví odpovídá jejich reálné hodnotě.

Reálná hodnota pozemků a staveb (nemovitostí) je snížena o skutečné náklady na jejich prodej, a to v případě, že k okamžiku sestavení účetní závěrky byly pozemky a stavby (nemovitosti) již prodány nebo budou prodány nejdéle do 3 měsíců.

Změna reálné hodnoty pozemků a staveb (nemovitostí) se účtuje rozvahově.

Dluhové cenné papíry

Dluhové cenné papíry jsou účtovány k okamžiku pořízení v pořizovací ceně.

Pořizovací cenou se rozumí cena, za kterou byl dluhový cenný papír pořízen, včetně nakoupeného alikvotního úrokového výnosu a přímých nákladů souvisejících s jeho pořízením.

Společnost provádí amortizaci prémie nebo diskontu u veškerých dluhových cenných papírů. Prémie či diskont jsou rozpouštěny do výkazu zisku a ztráty od okamžiku pořízení do data splatnosti metodou efektivní úrokové míry.

Veškeré cenné papíry, s výjimkou dluhopisů držených do splatnosti, jejichž emitentem je členský stát Organizace pro ekonomickou spolupráci a rozvoj a jejichž hodnocení bylo alespoň dvěma mezinárodně uznávanými ratingovými agenturami stanoveno na úrovni České republiky nebo vyšší (dále jen „dluhopisy „OECD“ držené do splatnosti“), jsou k rozvahovému dni přeceňovány na reálnou hodnotu.

Společnost vykazuje dluhopisy „OECD“ držené do splatnosti k rozvahovému dni v naběhlé (amortizované) hodnotě.

Reálnou hodnotou se rozumí tržní hodnota, která je vyhlášena na tuzemské či zahraniční burze nebo na jiném veřejném (organizovaném) trhu. Společnost používá tržní hodnotu, která je vyhlášena k okamžiku ne pozdějšímu, než je datum účetní závěrky, a nejvíce se blížícímu tomuto datu. Není-li tržní hodnota k dispozici nebo tato nedostatečně vyjadřuje reálnou hodnotu, je reálná hodnota stanovena metodou kvalifikovaného odhadu.

Naběhlou (amortizovanou) hodnotou se rozumí cena použitá při prvotním zachycení v účetnictví (pořizovací cena) zvýšená o naběhlé příslušenství a upravená o amortizaci diskontu/prémie a snižená o opravné položky.

Společnost člení dluhové cenné papíry na cenné papíry oceňované reálnou hodnotou proti účtům nákladů a výnosů nebo cenné papíry realizovatelné, dluhopisy „OECD“ držené do splatnosti a ostatní dluhopisy držené do splatnosti.

Změna reálné hodnoty dluhových cenných papírů oceňovaných proti účtům nákladů a výnosů a cenných papírů realizovatelných se účtuje výsledkově. Změna reálné hodnoty u dluhových cenných papírů držených do splatnosti, které se přeceňují na reálnou hodnotu, se účtuje rozvahově.

Pokud jsou dluhové cenné papíry denominovány v cizí měně, je jejich hodnota přepočtena na českou měnu aktuálním kurzem vyhlášeným ČNB a kurzový rozdíl se stává součástí přecenění reálnou hodnotou.

U dluhových cenných papírů, kde z důvodu změny legislativy došlo během jejich držby ke změně účtování oceňovacích rozdílů z rozvahového na výsledkové, se kumulované oceňovací rozdíly zaúčtované v rozvaze odúčtují do výkazu zisku a ztráty až v případě prodeje nebo splatnosti daného cenného papíru.

Akcie a ostatní cenné papíry s proměnlivým výnosem

Akcie a ostatní cenné papíry s proměnlivým výnosem jsou účtovány k okamžiku pořízení v pořizovací ceně.

Pořizovací cenou se rozumí cena, za kterou byly akcie a ostatní cenné papíry s proměnlivým výnosem pořízeny, včetně přímých nákladů souvisejících s jejich pořízením.

K rozvahovému dni jsou akcie a ostatní cenné papíry s proměnlivým výnosem přeceněny na reálnou hodnotu.

Reálnou hodnotou se rozumí tržní hodnota, která je vyhlášena na tuzemské či zahraniční burze nebo na jiném veřejném (organizovaném) trhu. Společnost používá tržní hodnotu, která je vyhlášena k okamžiku ne pozdějšímu, než je datum účetní závěrky (rozvahový den), a nejvíce se blížícímu tomuto datu. Není-li tržní hodnota k dispozici nebo tato nedostatečně vyjadřuje reálnou hodnotu, je reálná hodnota stanovena metodou kvalifikovaného odhadu.

Změna reálné hodnoty akcií a ostatních cenných papírů s proměnlivým výnosem se účtuje výsledkově.

Pokud jsou akcie a ostatní cenné papíry s proměnlivým výnosem denominovány v cizí měně, je jejich hodnota přepočtena na českou měnu aktuálním kurzem vyhlášeným ČNB a kurzový rozdíl se stává součástí přecenění reálnou hodnotou.

Depozita u finančních institucí

Depozita u finančních institucí jsou k okamžiku pořízení účtována v nominálních hodnotách. Ke konci účetního období jsou tato aktiva přeceňována na reálnou hodnotu. V případě krátkodobých depozit u finančních institucí se reálnou hodnotou rozumí nominální hodnota včetně časového rozlišení úroků.

Pokud jsou depozita denominována v cizí měně, je jejich hodnota přepočtena na českou měnu aktuálním kurzem vyhlášeným ČNB a kurzový rozdíl se stává součástí přecenění. Změna reálné hodnoty se účtuje výsledkově.

Deriváty určené k obchodování

Finanční deriváty, které nesplňují požadavky na aplikaci zajišťovacího účetnictví anebo u kterých se společnost rozhodla zajišťovací účetnictví neaplikovat, jsou vykazovány v reálných hodnotách a zisky (ztráty) ze změny reálných hodnot jsou promítnuty výsledkově.

q) Finanční umístění životních pojištění, je-li nositelem investičního rizika pojistník

O finančním umístění životních pojištění, je-li nositelem investičního rizika pojistník, je účtováno odděleně od ostatního finančního umístění.

K rozvahovému dni je finanční umístění životního pojištění, je-li nositelem investičního rizika pojistník, přeceněno na reálnou hodnotu. Za účelem zachování věrného a poctivého obrazu předmětu účetnictví se o veškerých změnách reálné hodnoty účtuje výsledkově.

r) Náklady a výnosy z finančního umístění

Metoda rozdělení nákladů a výnosů z finančního umístění mezi životní a neživotní pojištění

Náklady a výnosy ze složek finančního umístění náležejících pojistným odvětvím životního pojištění jsou zaúčtovány na technický účet životního pojištění.

Ostatní náklady a výnosy z finančního umístění, které nesouvisí s životním pojištěním, jsou účtovány na netechnickém účtu a výsledek je následně převeden na technický účet neživotního pojištění.

Náklady a výnosy z realizace finančního umístění

Společnost při účtování o realizaci finančního umístění používá tzv. „brutto“ metodu a v souladu s ní účtuje odděleně o veškerých výnosech z realizace ve výši prodejní ceny příslušných finančních instrumentů a zvláště o nákladech ve výši účetní hodnoty příslušné složky finančního umístění.

s) Dlouhodobý hmotný a nehmotný majetek

Dlouhodobý hmotný a nehmotný majetek je evidován v pořizovací ceně.

Dlouhodobý hmotný majetek v pořizovací ceně do 40 000 Kč a dlouhodobý nehmotný majetek v pořizovací ceně do 60 000 Kč je účtován do nákladů v účetním období, ve kterém byl pořízen. Roční odpisová sazba účetních odpisů vychází z předpokládané doby používání hmotného a nehmotného majetku.

Společnost stanovila následující plán účetních odpisů podle skupin majetku:

Dlouhodobý majetek	Metoda	Odpisová doba v letech
Software	Lineární	4
Ostatní dlouhodobý nehmotný majetek	Lineární	5-6
Dlouhodobý hmotný majetek	Lineární	4-6

(členění dle podstatných podtříd se stejnou odpisovou sazbou)

t) Přepočty cizích měn

Transakce prováděné během roku jsou přepočteny kurzem devizového trhu vyhledávaným ČNB, který je platný ke dni vzniku účetního případu, případně kurzem, za jaký byla transakce realizována.

Aktiva a pasiva v zahraniční měně jsou k rozvahovému dni přepočítána dle oficiálního kurzu ČNB, platného k danému dni. Pokud nebylo výše uvedeno jinak, účtují se kurzové zisky a ztráty výsledkově.

u) Opravné položky

Opravné položky jsou vytvářeny k pohledávkám a ostatním aktivům s výjimkou finančního umístění v reálné hodnotě. Opravné položky vyjadřují přechodný pokles hodnoty jednotlivých aktiv. Jeho výše je stanovena na základě odborného posouzení rizik provedeného vedením společnosti.

Společnost tvoří opravné položky netto způsobem, tj. do nákladů nebo výnosů se účtuje částka ve výši rozdílu stavu opravných položek na počátku a konci účetního období.

Opravné položky k pohledávkám za pojistníky a zprostředkovateli stanoví společnost na základě analýzy jejich návratnosti. Opravné položky jsou tvořeny jednak paušálně na základě věkové struktury pohledávek a dále zohledňují riziko neplacení pro některé individuální případy.

Opravné položky k dluhopisům „OECD“ drženým do splatnosti se účtují pouze v případě, že existuje riziko spojené s nesplácením jmenovité hodnoty dluhopisu, výnosů z dluhopisu nebo obojího.

v) Trvalé nebo dlouhodobé snížení hodnoty aktiv

Společnost provádí k rozvahovému dni test trvalého nebo dlouhodobého snížení hodnoty aktiv, která nejsou přeceňována na reálnou hodnotu, a aktiv, která přeceňována jsou, ale změna reálné hodnoty je účtována rozvahově. Trvalé nebo dlouhodobé snížení hodnoty daného aktiva je promítnuto výsledkově.

w) Rozdělení společných položek mezi životní a neživotní pojištění

Společnost účtuje o společných položkách životního a neživotního pojištění metodou schválenou Ministerstvem financí ČR. Tato metoda spočívá v členění jednotlivých položek podle toho, ke kterému pojistnému odvětví se vztahují. U položek, které nejsou přímo přiřaditelné, používá společnost alokační klíč na základě interní analýzy nákladovosti životního a neživotního pojištění jednotlivých skupin nákladů.

Náklady a výnosy z finančního umístění

Náklady a výnosy z finančního umístění jsou mezi životní a neživotní pojištění rozděleny způsobem uvedeným v bodě I. 4. (r).

Ostatní náklady a výnosy

Během účetního období jsou jednoznačně přiřaditelné náklady a výnosy účtovány přímo na technický účet životního a neživotního pojištění nebo netechnický účet. Náklady a výnosy, které není možno jednoznačně přiřadit, jsou mezi technickým účtem životního a neživotního pojištění rozděleny podle výše uvedeného klíče.

Daně, poplatky a ostatní náklady přímo nesouvisející s pojištěním a zajištěním nejsou tímto způsobem rozdělovány, ale zůstávají na netechnickém účtu.

x) Daň z příjmů

Daň z příjmů za dané období se skládá ze splatné daně a ze změny stavu v odložené dani. Splatná daň zahrnuje daň vypočtenou z daňového základu s použitím daňové sazby platné v běžném roce a veškeré doměrky a vratky za minulá období.

Odložená daň vychází z veškerých dočasných rozdílů mezi účetní a daňovou hodnotou aktiv a pasiv, případně dalších dočasných rozdílů (daňová ztráta), s použitím očekávané daňové sazby platné pro období, ve kterém budou daňové závazek nebo pohledávka uplatněny.

O odložené daňové pohledávce se účtuje pouze v případě, kdy neexistuje pochybnost o jejím dalším daňovém uplatnění v následujících účetních obdobích.

y) Konsolidace

V souladu s ustanovením § 38a vyhlášky 502/2002 Sb. je účetní závěrka společnosti zahrnuta do konsolidované účetní závěrky společnosti VIENNA INSURANCE GROUP AG Wiener Versicherung Gruppe se sídlem v Rakousku sestavené podle Mezinárodních standardů finančního výkaznictví. Její konsolidovaná účetní závěrka bude zveřejněna v souladu s ustanovením § 38a odst. 2c vyhlášky 502/2002 Sb. a podle § 21a zákona o účetnictví.

z) Faktický koncern

Společnost nemá s většinovým akcionářem Kooperativa pojišťovna, a.s., Vienna Insurance Group se sídlem v Praze uzavřenu ovládací smlouvu. Kooperativa je ovládána společností VIENNA INSURANCE GROUP Wiener Versicherung Gruppe AG, což je ovládající osoba celé skupiny Vienna Insurance Group. Zpráva o vzájemných vztazích bude součástí výroční zprávy.

I. 5. Změny účetních metod a postupů

V roce 2012 společnost neprovedla žádné změny účetních metod a postupů a během účetního období nepoužila žádných odchylek od těchto metod a postupů.

I. 6. Řízení rizik

V souladu s Vyhláškou č. 434/2009 Sb., kterou se provádějí některá ustanovení zákona o pojišťovnictví, společnost zajistila nastavení řídicího a kontrolního systému tak, aby pokrýval veškeré činnosti společnosti.

Řídicí a kontrolní systém společnosti je nastaven tak, aby umožňoval soustavné a systematické řízení rizik.

Společnost je vystavena pojistnému riziku přirozeně vyplývajícímu z upsaných pojistných smluv a dalším rizikům, zejména tržnímu, úvěrovému, operačnímu, likvidity a koncentrace.

Zásady a postupy pro řízení rizik jsou ucelené a propojené se zásadami a postupy pro udržování kapitálu ke krytí těchto rizik.

Za řízení rizik je ve společnosti zodpovědné představenstvo a pracovní skupina pro rizika.

a) Pojistné riziko v neživotním pojištění

Společnost je vystavena pojistnému riziku a riziku z upisování pojistných smluv v rámci poskytování produktů neživotního pojištění.

Pojistné riziko vyplývá z nejistoty týkající se období, frekvence a výše škod krytých pojistnými smlouvami.

Nejvýznamnější částí je riziko z nedostatečné výše technických rezerv, jakož i riziko plynoucí z výše pojistného. Výše pojistného se stanovuje na základě historických předpokladů, které se mohou lišit od skutečnosti. Na určení výše rezerv může mít významný vliv riziko trendu, riziko odhadu, změna předpokladů atd. K eliminaci rizika při stanovování dostatečné výše rezerv se používají testy přiměřenosti rezerv a analýza citlivosti na změny předpokladů.

K řízení pojistného rizika společnost využívá interní směrnice pro vývoj a oceňování produktů, stanovení výše technických rezerv, strategií zajištění a pravidla upisování.

Koncentrace pojistného rizika

Koncentrace pojistného rizika může existovat v případě, že určitá událost nebo série událostí může významně ovlivnit závazky společnosti. Koncentrace pojistného rizika pak určuje rozsah možného vlivu těchto událostí na výši závazků společnosti. Tato koncentrace může vzniknout z jedné pojistné smlouvy nebo malého počtu souvisejících smluv a váže se k okolnostem, které byly důvodem vzniku významných závazků. Koncentrace pojistného rizika může vznikat z akumulace rizik v rámci několika individuálních skupin smluv, může nastat v případě vzniku málo frekventovaných událostí velkého rozsahu (např. živelní pohromy), jakož i v případě vedení závažných soudních sporů či v případě změny legislativy.

Koncentrace z územního hlediska

Převážná část upisovaných rizik se nachází v České republice. Riziko, kterému je společnost vystavena, není z geografického hlediska významně koncentrované na jakoukoli skupinu pojištěných.

b) Pojistné riziko v životním pojištění

Společnost je vystavena rizikům vyplývajícím z nepříznivého vývoje předpokladů v porovnání s tím, jak byly stanoveny při oceňování produktů. Jde např. o riziko nepříznivého vývoje úmrtnosti nebo dožití, riziko odlišného vývoje investičních výnosů nebo riziko vyplývající z neočekávaného vývoje nákladové inflace či chování klientů v případě ukončení smlouvy. V těchto případech se jedná o nebezpečí ztráty v důsledku nevyrovnanosti mezi přijatým pojistným a vyplaceným pojistným plněním, investičními výnosy a náklady.

Dalšími riziky jsou např. objektivní a subjektivní riziko pojištěného. Objektivní riziko je dané objektivními faktory, jako je věk, pohlaví, zdravotní stav, profese. Subjektivní riziko je dané subjektivními faktory, jako je snaha pojištěného zachovat si svůj život, zdraví nebo špatná finanční situace.

Další rizika, kterým je společnost vystavena, jsou:

- Rizika s nízkou frekvencí výskytu a významným dopadem, která v životním pojištění mohou představovat jakoukoli pojistnou událost, kterou je postiženo více pojištěných osob ve stejném čase a stejném místě (např. živelní pohromy)
- Riziko koncentrace vysokých pojistných částek, které sice netvoří významnou část portfolia, ale mohou značně ovlivnit výšku pojistných plnění a tím i hospodářský výsledek společnosti

Cílem řízení rizik je identifikace, kvantifikace a eliminace rizik tak, aby nedocházelo ke změnám, které mají negativní vliv na hospodářský výsledek a vlastní kapitál společnosti.

K identifikaci, kvantifikaci a eliminaci rizik využívá společnost testování zisku (profit testing) při oceňování pojistných produktů a test postačitelosti rezerv. Testování zisku slouží ke stanovení přiměřených pojistných sazeb k pojistným a finančním garancím jednotlivých produktů a ke stanoveným předpokladům.

Testem postačitelosti rezerv společnost prověřuje výši technických rezerv v životním pojištění vzhledem k aktualizovaným předpokladům. V rámci těchto postupů se též zjišťuje míra citlivosti výsledků na změnu jednotlivých předpokladů.

V případě objektivního a subjektivního rizika pojištěného je při uzavírání smluv, zejména v případě pojištění se na vyšší pojistné sumy, nutné tato rizika individuálně ocenit. Na zjištění a ocenění těchto rizik slouží postupy, které mají za úlohu kvalifikovaně posoudit zdravotní, případně finanční stav klienta nebo ohodnotit míru rizika, kterému je pojištěný vystaven. Na základě informací o zdravotním stavu, o subjektivním riziku a o dalších pojistně-technických rizicích je stanovena sazba pojistného. Kromě slevy nebo přírážky na pojistném může být stanovena výluka některého rizika, druhu úrazu, nemoci nebo omezení výše pojistné částky.

Riziko, kterému je společnost vystavena, není významně koncentrované na jakoukoli skupinu pojištěných.

K řízení pojistného rizika společnost využívá zejména zajištění a obezřetnou upisovací politiku.

Strategie zajištění

Společnost některá rizika z uzavíraných pojistných smluv zajišťuje s cílem omezení rizika ztráty a s cílem chránit vlastní kapitálové zdroje. Zajišťný program společnosti je založený na kombinaci zajišťných smluv s externími zajistiteli a zajišťných smluv se společnostmi ve skupině.

Společnost uzavírá proporcionální a neproporcionální zajišťné smlouvy s cílem snížit rizikovou angažovanost. Limity maximální čisté angažovanosti (vlastní vruby) v jednotlivých pojistných odvětvích jsou přehodnocovány každý rok. Pro získání dodatečné ochrany využívá společnost pro některé pojistné smlouvy fakultativní zajištění.

Společnost spolupracuje převážně se zajistiteli s ratingem „A“ a vyšším (podle ratingové agentury Standard & Poor's) a soustavně monitoruje jejich finanční situaci.

c) Tržní riziko

Společnost je vystavena tržnímu riziku, které vyplývá z otevřených pozic v úrokových, měnových a akciových nástrojích, které jsou všechny vystaveny obecným a specifickým pohybům na trhu.

Hlavním rizikem je skutečnost, že výnosy z finančního majetku nebudou postačovat na financování závazků vyplývajících z pojistných smluv.

Tržní riziko je soustavně sledováno, měřeno a řízeno za použití Asset/Liability managementu (ALM). Základní technikou ALM je přizpůsobování splatnosti aktiv závazkům, které vyplývají z pojistných smluv.

Asset/Liability management (ALM)

Základním cílem ALM je dosažení souladu ve struktuře aktiv a závazků, a to zejména z hlediska jejich splatnosti, úrokových sazeb a měnové struktury. Smyslem je zabezpečit, aby aktiva permanentně generovala dostatečné cash flow v potřebné měnové struktuře nutné na krytí splatných závazků vůči klientům (včetně garantovaných výnosů) a zároveň umožňovala produkovat přiměřený zisk pro akcionáře.

Za tímto účelem se ve společnosti uskutečňuje pravidelný monitoring aktiv a závazků s vyústěním do kalkulace stavu ALM, která umožňuje sledovat a porovnávat strukturu aktiv a závazků z hlediska jejich splatnosti, dosahovaných a garantovaných úrokových sazeb a z hlediska jejich měnové struktury. Výstupy tohoto druhu jsou jedním z podkladů pro rozhodování o další alokaci finančních investic.

Úrokové riziko

Společnost je vystavena úrokovému riziku v důsledku dopadů výkyvů aktuálních tržních úrokových sazeb. Reálná hodnota a výnosy z finančního umístění mohou v důsledku těchto změn růst, ale i klesat.

Kromě změn v hodnotě majetku dochází v případě výkyvů úrokových sazeb i ke změnám na straně závazků.

Společnost na základě analýzy peněžních toků sestavuje portfolia cenných papírů, jejichž hodnota se mění s hodnotou pasív, pokud se změní úroková sazba.

Riziku změny cash flow v důsledku změny úrokové sazby jsou vystaveny především smlouvy s garantovanou úrokovou mírou, kde klient porovnává garantovaný výnos ve smlouvě s nabízeným výnosem na trhu. V případě, že se úrokové sazby na trhu zvýší, může u některých smluv dojít k růstu stornovosti anebo naopak v případě snížení úrokových sazeb mohou klienti ve větší míře uplatňovat nárok na výplatu pojistného plnění formou důchodu nebo může dojít na odklad výplaty s garantovaným výnosem, který je vyšší než výnos nabízený na trhu.

Riziko volatility cen

Společnost je vystavena riziku volatility cen. Je to riziko, že se hodnota finančního nástroje bude měnit v důsledku změn tržních cen. Tyto změny mohou být způsobeny faktory specifickými pro jednotlivý nástroj nebo způsobeny jejich emitenty nebo faktory ovlivňujícími všechny nástroje obchodované na kapitálovém nebo peněžním trhu.

Společnost řídí své investice do akcií pomocí diverzifikace portfolia a stanovením a sledováním limitů pro investice.

Měnové riziko

Společnost je vystavena měnovému riziku v důsledku transakcí v cizích měnách a aktiv a pasiv denominovaných v cizích měnách. Vzhledem k tomu, že společnost sestavuje účetní závěrku v českých korunách, mají změny měnových kurzů české koruny vůči těmto měnám dopad na účetní závěrku společnosti.

d) Úvěrové riziko

Společnost je vystavena úvěrovému riziku, které vyplývá z neschopnosti protistrany uhradit splatné částky v plné výši.

Hlavní oblasti, kde je společnost vystavena úvěrovému riziku:

- Podíl zajistitele na pojistných závazcích
- Dluh zajistitele, který se týká již vyplacené pojistné události
- Dluh zprostředkovatele vyplývající z provizí ze stornovaných pojistných smluv
- Dlužné pojistné
- Riziko protistrany týkající se derivátových transakcí
- Riziko nesplacení jistiny nebo výnosů z finančních investic

Ke koncentraci úvěrového rizika dochází v případech skupin smluvních protistran, které mají obdobné ekonomické charakteristiky a jejichž schopnost plnit smluvní závazky je podobně ovlivňována změnami ekonomických či jiných podmínek.

Úvěrové riziko je omezené externími limity pro skladbu finančního umístění (Vyhláška č. 434/2009 Sb., kterou se provádějí některá ustanovení zákona o pojišťovnictví).

Společnost dále stanovuje limity pro jednotlivé emitenty/protistrany podle jejich úvěrové kvality a pravidelně monitoruje jejich dodržování. Limity jsou pravidelně přehodnocovány.

Dlužné pojistné se průběžně sleduje a způsob tvorby opravných položek je popsán v bodě I.4. (u).

Vymáhání pohledávek z pojištění vykonává společnost ve spolupráci s externími společnostmi.

e) Operační riziko

Operační riziko je riziko potenciální ztráty vyplývající z chybějících nebo nedostatečných interních procesů, lidských zdrojů a systémů nebo z jiných příčin, které mohou vzniknout jak v důsledku vnitřních, tak vnějších událostí.

Společnost analyzuje tato rizika a navrhuje úpravy pracovních postupů a procesů s cílem eliminace událostí nesoucích ztrátu z titulu operačních rizik.

f) Riziko likvidity

Společnost je vystavena denním požadavkům na likviditu, které vyplývají z pojistných plnění. Riziko likvidity je riziko, že hotovost na zaplacení závazků nemusí být k dispozici v čase splatnosti za přiměřené náklady.

Potřeba likvidity se nepřetržitě monitoruje za účelem zabezpečení potřebných zdrojů.

Společnost má k dispozici různé zdroje financování a v souladu s platnou legislativou drží dostatečnou část finančního umístění v likvidních finančních nástrojích.

II. ZVLÁŠTNÍ OBSAH

II. 1. Neživotní pojištění

Přehled o neživotním pojištění v letech 2012 a 2011 je členěn podle následujících skupin pojištění:

	Předepsané pojistné v hrubé výši	Zasloužené pojistné v hrubé výši	Náklady na pojistná plnění v hrubé výši	Provozní výdaje v hrubé výši	Výsledek ze zajištění
Přímé pojištění					
Cestovní pojištění					
2012	36 312	35 908	20 458	9 117	-6
2011	36 319	36 155	15 715	6 365	6
Úrazové a zdravotní pojištění					
2012	69 254	69 342	23 287	25 356	-1 697
2011	73 730	74 519	28 363	26 188	-2 462
Pojištění odpovědnosti z provozu vozidla					
2012	2 528 286	2 560 522	1 192 796	826 433	-199 693
2011	2 654 134	2 613 488	1 524 543	789 265	-75 621
Pojištění majetku					
2012	626 187	600 753	348 475	195 235	-126 852
2011	550 335	528 619	448 107	168 351	58 384
Pojištění odpovědnosti					
2012	310 973	301 419	141 609	96 311	-32 548
2011	282 847	270 507	132 218	86 266	-21 739
Havarijní pojištění					
2012	920 251	885 068	732 785	272 845	-2 890
2011	858 089	797 593	651 887	245 644	1 118
Jaderný pool					
2012	18 678	18 593	2 341	2 906	-6 375
2011	21 278	21 240	4 453	2 691	-6 596

	Předepsané pojistné v hrubé výši	Zasloužené pojistné v hrubé výši	Náklady na pojistná plnění v hrubé výši	Provozní výdaje v hrubé výši	Výsledek ze zajištění
Aktivní fakultativní zajištění					
2012	345 175	341 036	200 379	137 435	-1 473
2011	202 132	196 004	99 380	58 384	6 650
Celkem					
2012	4 855 116	4 812 641	2 662 130	1 565 638	-371 534
2011	4 678 864	4 538 125	2 904 666	1 383 154	-40 260

II. 2. Životní pojištění

Hrubá výše předepsaného pojistného v oblasti životního pojištění:

	2012	2011
Individuální pojistné	2 104 893	1 989 784
Pojistné ze smluv kolektivního pojištění	0	0
Celkem	2 104 893	1 989 784
Běžné pojistné	1 917 503	1 798 855
Jednorázové pojistné	187 390	190 929
Celkem	2 104 893	1 989 784
Pojistné ze smluv bez prémie	518 793	450 153
Pojistné ze smluv s prémie	872 579	959 217
Pojistné ze smluv, u nichž je nositelem investičního rizika pojistník	713 521	580 414
Celkem	2 104 893	1 989 784
Výsledek ze zajištění	-2 119	-5 475

II. 3. Celková výše hrubého předepsaného pojistného podle zemí

Všechny smlouvy byly uzavřeny na území České republiky.

II. 4. Provize a ostatní pořizovací náklady na pojistné smlouvy

	2012			2011		
	Neživotní pojištění	Životní pojištění	Celkem	Neživotní pojištění	Životní pojištění	Celkem
Provize	869 227	272 174	1 141 401	735 062	155 634	890 696
Ostatní pořizovací náklady	479 663	97 763	577 426	442 346	99 634	541 980
Změna odložených pořizovacích nákladů	-19 344	12 998	-6 346	-47 765	181 653	133 888
Celkové provize a ostatní pořizovací náklady	1 329 546	382 935	1 712 481	1 129 643	436 921	1 566 564

V částce provizí jsou zahrnuty veškeré provize zprostředkovatelům související s pořízením a následnou obnovou pojistných smluv včetně provizí z aktivního zajištění.

III. OSTATNÍ ÚDAJE

III. 1. Dlouhodobý nehmotný majetek

Dlouhodobý nehmotný majetek společnosti tvořily k 31. prosinci 2012 následující položky:

	Software	Ostatní dlouhodobý nehmotný majetek	Celkem
Pořizovací cena k 1. 1. 2012	196 687	268	196 955
Přírůstky	14 601	0	14 601
Pořizovací cena k 31. 12. 2012	211 288	268	211 556
Oprávký k 1. 1. 2012	168 779	268	169 047
Odpisy	11 714	0	11 714
Oprávký k 31. 12. 2012	180 493	268	180 761
Zůstatková cena k 1. 1. 2012	27 908	0	27 908
Zůstatková cena k 31. 12. 2012	30 795	0	30 795

III. 2. Finanční umístění (investice)

a) Akcie

	Reálná hodnota		Pořizovací cena	
	2012	2011	2012	2011
Vydané finančními institucemi				
• Kótované na burze v ČR	4 010	3 330	3 127	3 127
Ostatní				
• Kótované na burze v ČR	32 888	3 831	33 103	4 023
• Kótované na jiném trhu CP	69 077	506 438	69 578	524 721
• Nekótované	503 705	110 109	512 597	94 459
Celkem	609 680	623 708	618 405	626 330

b) Podíly

Obchodní jméno	Podíl v %	Podíl (pořizovací cena)	Celková výše základního kapitálu	Rezervní fond	Výsledek hospodaření za účetní období	Nerozdělený zisk minulých let	Celková výše vlastního kapitálu
Podíly v ovládaných osobách							
ČPP Servis, s.r.o.*	100	300	300	30	36	420	786
V.I.G. ND, uzavřený investiční fond a.s.	10,48	302 006	2 671 000	1 803	63 995		2 897 514
Celkem		302 306	2 671 300	1 833	64 031	420	2 898 300

*Údaje z auditované účetní závěrky

V roce 2012 došlo k navýšení podílu ve společnosti V.I.G. ND, a.s., z 1,46 % (stav k 31. 12. 2011) na 10,48 %. Současná hodnota této majetkové účasti činí 304 540 tis. Kč (hodnota před auditem společnosti).

c) Pozemky a stavby (nemovitosti)

Hodnoty uvedené v této části jsou technickým zhodnocením na cizích objektech k 31. prosinci 2012 ve výši 6 612 tis. Kč (2011: 6 759 tis. Kč).

d) Dluhové cenné papíry

Dluhové cenné papíry oceňované reálnou hodnotou proti účtům nákladů nebo výnosů

	Reálná hodnota		Pořizovací cena	
	2012	2011	2012	2011
Vydané finančními institucemi				
• Kótované na burze v ČR	32 383	31 449	32 000	32 000
• Kótované na jiném trhu CP	680 153	268 335	640 908	271 708
• Nekótované	52 215	50 385	50 001	50 001
Vydané vládním sektorem				
• Kótované na burze v ČR	1 052 936	1 135 965	1 029 825	1 110 967
• Kótované na jiném trhu CP	68 203	119 404	68 559	114 813
• Nekótované	469 664		469 378	
Ostatní				
• Kótované na burze v ČR	15 801	16 730	14 911	14 911
• Kótované na jiném trhu CP	72 708	96 630	68 534	93 609
• Nekótované				
Celkem	2 444 063	1 718 899	2 390 979	1 688 009

Dluhopisy OECD držené do splatnosti

	Reálná hodnota		Amortizovaná hodnota		Pořizovací cena	
	2012	2011	2012	2011	2012	2011
Obchodované na hlavním nebo vedlejším trhu cenných papírů	7 358 000	6 476 541	6 318 539	6 072 123	6 249 463	5 986 674
Celkem	7 358 000	6 476 541	6 318 539	6 072 123	6 249 463	5 986 674

Ostatní cenné papíry držené do splatnosti

	Reálná hodnota		Pořizovací cena	
	2012	2011	2012	2011
Vydané finančními institucemi				
• Kótované na burze v ČR	578 942	964 541	495 148	924 068
• Kótované na jiném trhu CP	211 196	210 691	189 956	209 950
• Nekótované	142 974	245 459	128 078	229 769
Vydané vládním sektorem				
• Kótované na burze v ČR	11 868		11 271	
Ostatní				
• Kótované na jiném trhu CP	110 211	98 412	99 973	99 974
Celkem	1 055 191	1 519 103	924 426	1 463 761

Depozita u finančních institucí

	Reálná hodnota		Pořizovací cena	
	2012	2011	2012	2011
Depozita	308 801	462 122	308 800	462 040
Celkem	308 801	462 122	308 800	462 040

Ostatní půjčky

	Reálná hodnota		Pořizovací cena	
	2012	2011	2012	2011
Repo operace	28 730	0	28 726	0
Celkem	28 730	0	28 726	0

e) Reálná hodnota fin. umístění životního pojištění, je-li nositelem investičního rizika pojistník

Popis	Reálná hodnota	
	2012	2011
Akcie a ostatní cenné papíry s proměnlivým výnosem	759 673	515 458
Celkem	759 673	515 458

f) Ostatní finanční umístění – Deriváty

Deriváty určené k obchodování

	Nominální hodnota		Reálná hodnota	
	2012	2011	2012	2011
Pevné termínové kontrakty s kladnou reálnou hodnotou				
Termínové měnové operace	654 741	461 504	1 026	-7 232
Celkem	654 741	461 504	1 026	-7 232

Veškeré výše uvedené finanční nástroje byly sjednány na mezibankovním trhu (OTC). Společnost eviduje nominální hodnotu derivátu jako mimobilanční položku. Změny reálné hodnoty derivátu se vykazují výsledkově.

Zbytková splatnost derivátů

K 31. prosinci 2012	Do 3 měs.	Od 3 měs. do 1 roku	Od 1 roku do 5 let	Nad 5 let	Bez specifik.	Celkem
Ostatní deriváty – určené k obchodování						
Termínové měnové operace	1 026	0	0	0	0	1 026

III. 3. Pohledávky a závazky

a) Pohledávky

31. prosince 2012	Pohledávky za pojišťníky	Pohledávky za pojišť. zprostředkovateli	Pohledávky z operací zajištění	Ostatní pohledávky	Celkem
Ve splatnosti	157 794	10 623	24 240	35 600	228 257
Po splatnosti	476 877	224 709	86 537	3 957	792 080
Celkem	634 671	235 332	110 777	39 557	1 020 337
Výše opravné položky	148 255	208 300	0	1 917	358 472
Čistá výše celkem	486 416	27 032	110 777	37 640	661 865

31. prosince 2011	Pohledávky za pojišťníky	Pohledávky za pojišť. zprostředkovateli	Pohledávky z operací zajištění	Ostatní pohledávky	Celkem
Ve splatnosti	164 710	17 433	0	33 507	215 650
Po splatnosti	549 408	178 806	62 882	4 147	795 243
Celkem	714 118	196 239	62 882	37 654	1 010 893
Výše opravné položky	67 601	124 392	0	1 883	193 876
Čistá výše celkem	646 517	71 847	62 882	35 771	817 017

b) Ostatní pohledávky

	2012		2011	
	Hrubá výše	Opravné položky	Hrubá výše	Opravné položky
Zálohy na daň z příjmů právnických osob	0	0	6 762	0
Ostatní zálohy	18 744	0	12 543	0
Půjčky zaměstnancům	9 611	0	6 517	0
Kauce	3 467	0	3 876	0
Ostatní pohledávky	7 735	1 917	7 956	1 883
Celkem	39 557	1 917	37 654	1 883

Zálohy na daň z příjmu právnických osob jsou vykázány společně se závazky z daně z příjmů právnických osob. V roce 2011 byla výsledkem pohledávka ve výši 6 762 tis. Kč, která byla vykázána v ostatních pohledávkách.

c) Závazky

31. prosince 2012	Závazky vůči pojišťníkům	Závazky vůči zprostředkovatelům	Závazky z operací zajištění	Ostatní závazky	Celkem
Ve splatnosti	173 747	68 823	58 325	142 215	443 378
Po splatnosti	0	5 200	0	597	5 529
Celkem	173 747	74 023	58 325	142 812	448 907

31. prosince 2011	Závazky vůči pojistníkům	Závazky vůči zprostředkovatelům	Závazky z operací zajištění	Ostatní závazky	Celkem
Ve splatnosti	180 084	59 986	62 645	107 597	410 312
Po splatnosti	0	6 415	0	223	6 638
Celkem	180 084	66 401	62 645	107 820	416 950

d) Pohledávky a závazky z pasivního zajištění

Společnost vykazuje aktivní saldo závazků a pohledávek vůči zajišťovatelům ve výši 52 452 tis. Kč (2011: aktivní saldo 237 tis. Kč).

Společnost eviduje depozitum z pasivního zajištění ve výši 1 244 460 tis. Kč (2011: 992 905 tis. Kč).

III. 4. Pohledávky a závazky vůči podnikům ve skupině

Název společnosti	Pohledávky		Závazky	
	2012	2011	2012	2011
Kooperativa pojišťovna, a.s., Vienna Insurance Group	34 055	17 822	11 296	16 741
Kooperativa, poist'ovna, a.s. Vienna Insurance Group, Bratislava	0	0	4 061	38 158
WIENER STÄDTISCHE Versicherung AG Vienna Insurance Group	464	0	1	3
VIENNA INSURANCE GROUP Wiener Versicherung Gruppe AG, Vienna	28 849	21 654	26 089	23 266
VIG RE zajišťovna, a.s.	1 809	4 475	10 441	7 114
AIS Servis, s.r.o.	0	0	1 739	1 302
Celkem	65 177	43 951	53 627	86 584

III. 5. Dlouhodobý hmotný majetek a zásoby

	Dlouhodobý hmotný majetek	Zásoby	Celkem
Pořizovací cena k 1. 1. 2012	180 334	2 790	183 124
Přírůstky	22 625	0	22 625
Úbytky	43 889	2 790	46 679
Pořizovací cena k 31. 12. 2012	159 070	0	159 070
Oprávký k 1. 1. 2012	148 028	0	148 028
Odpisy	21 067	0	21 067
Úbytky opravek	43 282	0	43 282
Oprávký k 31. 12. 2012	125 813	0	125 813
Zůstatková cena k 1. 1. 2012	32 306	2 790	35 096
Zůstatková cena k 31. 12. 2012	33 257	0	33 257

III. 6. Přejídné účty aktiv a pasiv

a) Zůstatek časově rozlišených pořizovacích nákladů na pojistné smlouvy

	2012	2011
Životní pojištění	550 924	563 922
Neživotní pojištění	313 024	268 255
Celkem	863 948	832 177

b) Dohadné položky

	2012	2011
Odhad pojistného	8 472	0
Odhad aktivních položek ze zajištění	5 690	3 462
Celkem	14 162	3 462

Odhad pojistného

V dohadných položkách aktivních společností vykazuje odhad předpisu pojistného za měsíc prosinec včetně odhadu stornovosti, kdy vyúčtování se zprostředkovateli probíhá zpětně za předchozí měsíc.

Odhad aktivních položek ze zajištění

V položce odhad aktivních položek ze zajištění společnost vykazuje odhad příslušné ziskové provize z podílu zajišťovatelů na odhadu předepsaného pojistného vykázaného výše a neodsouhlasené pohledávky se zajistiteli za 4. čtvrtletí 2012.

c) Dohadné položky pasivní

	2012	2011
Odhad pasivních položek ze zajištění	18 990	27 895
Dohadné provize	100 584	92 004
Nevyfakturované služby	41 729	34 740
Dohadné položky na osobní náklady	12 931	23 490
Odhad pojistného (storno pojistného)	0	9 291
Ostatní dohadné položky pasivní	9 511	4 588
Celkem	183 745	192 008

Odhad pasivních položek ze zajištění

V položce odhad pasivních položek ze zajištění společnost vykazuje zejména neodsouhlasené závazky se zajistiteli a pojistiteli z titulu fakultativního zajištění za 4. čtvrtletí 2012.

Dohadné provize

V položce dohadné provize společnost vykazuje předpokládanou výši provizí, které se vztahují k pojistnému předepsanému v běžném účetním období, ale nárok zprostředkovatele závisí na splnění dalších specifických podmínek.

Nevyfakturované služby

V položce nevyfakturované služby společnost vykazuje předpokládanou výši dosud nevyfakturovaných závazků.

III. 7. Základní kapitál

Registrovaný základní kapitál se skládá z 10 000 kmenových akcií na jméno v zaknihované podobě v nominální hodnotě 100 tis. Kč. K 31. prosinci 2012 bylo splaceno 100 % základního kapitálu, tj. 1 000 000 tis. Kč (2011: 1 000 000 tis. Kč).

Výše základního kapitálu společnosti je v souladu s požadavky zákona o pojišťovnictví, s ohledem na pojistná odvětví, ve kterých společnost oprávněně podniká.

a) Ostatní kapitálové fondy

	2012	2011
Dotace od mateřské společnosti	0	0
Oceňovací rozdíly z přecenění majetku a závazků reálnou hodnotou	115 328	52 272
Ostatní kapitálové fondy	0	0
Celkem	115 328	52 272

b) Oceňovací rozdíly z přecenění majetku a závazků reálnou hodnotou

	2012	2011
Zůstatek k 1. 1. 2012	52 272	53 142
Změna reálné hodnoty finančního umístění	77 252	-1 074
Změna odložené daně	-14 196	204
Zůstatek k 31. 12. 2012	115 328	52 272

c) Plánované rozdělení zisku vytvořeného v běžném období

Zisk běžného období	507 250
Příděl do zákonného rezervního fondu	25 362
Příděl do sociálního fondu	8 350
Výplata podílu na zisku	431 200
Zbývající část zisku	42 338

Plánované rozdělení zisku podléhá schválení valné hromady.

III. 8. Technické rezervy

a) Přehled technických rezerv

		Hrubá výše	Podíl zajišťovatelů	Čistá výše
Rezerva na nezasloužené pojistné	2012	1 434 154	-482 150	952 004
	2011	1 361 561	-498 852	862 709
Rezerva pojistného životních pojištění	2012	3 671 080	0	3 671 080
	2011	3 528 647	0	3 528 647
Rezerva na pojistná plnění	2012	4 556 672	-1 661 579	2 895 093
	2011	4 669 072	-1 611 255	3 057 817
Rezerva na prémie a slevy	2012	43 519	-11 449	32 070
	2011	41 638	-14 226	27 412
Rezerva pojistného neživotních pojištění	2012	742	-371	371
	2011	318	-159	159
Jiné technické rezervy	2012	645 540	0	645 540
	2011	710 334	0	710 334
Technická rezerva na životní pojištění, je-li nositelem investičního rizika pojistník	2012	759 673	0	759 673
	2011	515 458	0	515 458
Celkem	2012	11 111 380	-2 155 549	8 955 831
Celkem	2011	10 827 028	-2 124 492	8 702 536

K meziročnímu poklesu rezervy na pojistná plnění došlo zejména v důsledku přehodnocení míry rizika vyplývající z regresního nároku za přiznané invalidní důchody. Revizi dopadů současného právního prostředí společnost provedla s ohledem na dosavadní vývoj likvidace rentových škod s náhradou na ztráty na výdělku a neustále se snižující se pravděpodobností výskytu daného rizika do budoucna.

b) Rezerva na nezasloužené pojistné (hrubá výše)

	2012	2011
Neživotní pojištění	1 420 484	1 346 267
Životní pojištění	13 670	15 294
Celkem	1 434 154	1 361 561

c) Rezerva pojistného životních pojištění

	2012	2011
Zillmerovaná rezerva před nulováním	3 677 170	3 548 997
Nulování/aktivace záporných rezerv	-6 090	-20 350
Bilancovaná zillmerovaná rezerva vykázaná v rozvaze	3 671 080	3 528 647

d) Rezerva na pojistná plnění

Výsledek likvidace pojistných událostí

Rozdíl mezi výší rezervy na pojistná plnění vytvořené k 31. prosinci 2011, platbami v průběhu roku 2012 (které se týkaly pojistných událostí zohledněných v této rezervě) a zbytkovou výší této rezervy k 31. prosinci 2012 představuje výsledek likvidace pojistných událostí.

Jeho čistá výše je uvedena v následujícím přehledu:

Pojistné odvětví	2012	2011
Pojištění motorových vozidel	33 418	6 526
Pojištění motorových vozidel – odpovědnosti	237 523	226 267
Pojištění požáru a jiných majetkových škod	-40 855	-15 711
Pojištění odpovědnosti	11 196	26 181
Úrazové a zdravotní pojištění	1 507	-1 474
Životní pojištění	-10 162	670
Cestovní pojištění	-2 417	587
Ostatní	4 023	326
Celkem	234 233	243 372

Rezerva na pojistná plnění vyplácená formou rent

Hrubá výše rezervy na pojistná plnění z pojištění odpovědnosti odpovídající závazkům z rent činila po diskontování 873 396 tis. Kč (2011: 917 978 tis. Kč).

Při výpočtu rezervy na pojistná plnění vyplácená formou rent z odpovědnostních pojištění / / povinně smluvního pojištění odpovědnosti z provozu vozidel společnost použila pro budoucí roky míry valorizace mezd a invalidního důchodu ve výši podle metodiky Kanceláře ze dne 1. června 2012 (zlomová metoda). Rezerva byla dále diskontována 2 %.

e) Rezerva na prémie a slevy (hrubá výše)

Pojistné odvětví	2012	2011
Neživotní pojištění	21 709	25 760
Životní pojištění	21 810	15 878
Celkem	43 519	41 638

f) Rezerva pojistného neživotních pojištění (hrubá výše)

	Počáteční zůstatek	Tvorba	Čerpání	Konečný zůstatek
Neživotní pojištění	318	424	0	742
Celkem	318	424	0	742

g) Rezerva na závazky České kanceláře pojistitelů

	Počáteční zůstatek	Tvorba	Čerpání	Konečný zůstatek
Rezerva na závazky Kanceláře	710 334	0	64 794	645 540
Celkem	710 334	0	64 794	645 540

III. 9. Rezervy

Druh rezervy	Počáteční zůstatek	Tvorba	Čerpání	Konečný zůstatek
Rezerva na daně	0	49 277	0	49 277
Rezerva na zaměstnanecké výhody	20 211	9 697	0	29 908
Rezerva na soudní spory	0	260	0	260
Celkem	20 211	59 234	0	79 445

III. 10. Možné budoucí závazky**a) Soudní spory**

Proti společnosti jako vedlejšímu pojistiteli v rámci soupojištění byl žalobou uplatněn nárok na zaplacení pojistného plnění z titulu pojištění Průmyslového paláce v Praze vlastníkem Hlavní město Praha.

Tato žaloba byla společnosti doručena dne 15. prosince 2009.

Dle shodného právního názoru obou pojistitelů není žaloba důvodná a bylo proto požádáno o její zamítnutí v plném rozsahu.

Dne 25. listopadu 2011 rozhodl příslušný soud o zamítnutí nároku žalující strany. Soudní řízení dosud není pravomocně skončeno z důvodů podání odvolání ze strany žalobce Hlavního města Prahy.

b) Soupojištění

Společnost je vedoucím pojistitelem v některých případech soupojištění, u kterých evidovala ke konci účetního období nahlášené pojistné události ve významné výši.

Společnost považuje uplatnění právního nároku oprávněné osoby v celé výši podle § 30 zákona č. 37/2004 Sb., o pojistné smlouvě, vůči ní, jako vedoucímu soupojistiteli, za nepravděpodobné, a proto vytvořila rezervu na pojistná plnění pouze ve výši svého podílu.

c) Členství v České kanceláři pojistitelů

Jako člen Kanceláře se společnost zavázala dle § 18 odst. 6 zákona o pojištění odpovědnosti z provozu vozidla ručit za závazky Kanceláře. Za tímto účelem společnost přispívá do garančního fondu a tvoří jiné technické rezervy. Výše příspěvků a jiné technické rezervy je stanovena na základě výpočtu Kanceláře.

V případě, že by některý člen Kanceláře nebyl schopen plnit své závazky vyplývající z povinné smluvního pojištění odpovědnosti z provozu vozidla z důvodů nesolventnosti, může společnosti vzniknout povinnost vložit do garančního fondu dodatečné příspěvky.

d) Členství v Českém jaderném poolu

Společnost je členem Českého jaderného poolu. Společnost se na základě solidární odpovědnosti zavázala, že v případě neschopnosti jednoho nebo několika členů splnit svůj závazek převezme nepokrytou část tohoto jeho závazku solidárně v poměru svého čistého vlastního vrubu využitého pro danou smlouvu. Potenciální závazek společnosti včetně solidární odpovědnosti je smluvně limitován ve výši dvojnásobku jejího čistého vlastního vrubu pro daný druh pojištěného rizika.

III. 11. Doplnující údaje k výkazu zisků a ztrát

a) Pojistné prémie a slevy

Společnost poskytla na základě pojistných podmínek a pojistných smluv následující pojistné prémie a slevy:

	2012	2011
Hrubá výše		
Neživotní pojištění	15 450	10 567
Životní pojištění	0	0
Hrubá výše celkem	15 450	10 567
Podíl zajišťovatelů	0	0
Čistá výše celkem	15 450	10 567

V souladu s postupy uvedenými v bodu I. 4. (h) přílohy společnost dále zaúčtovala následující změny stavu rezervy na prémie a slevy:

2012	Hrubá výše	Podíl zajišťovatelů	Čistá výše
Neživotní pojištění			
Tvorba rezervy	11 400	11 449	-49
Použití rezervy	15 450	14 226	1 224
Změna stavu	-4 050	-2 777	-1 273
Životní pojištění			
Tvorba rezervy	21 810	0	21 810
Použití rezervy	15 879	0	15 879
Změna stavu	5 931	0	5 931
Změna stavu celkem	1 881	-2 777	4 658

2011

	Hrubá výše	Podíl zajišťovatelů	Čistá výše
Neživotní pojištění			
Tvorba rezervy	17 504	14 226	3 278
Použití rezervy	10 566	10 358	208
Změna stavu	6 938	3 868	3 070
Životní pojištění			
Tvorba rezervy	15 879	0	15 879
Použití rezervy	18 426	0	18 426
Změna stavu	-2 547	0	-2 547
Změna stavu celkem	4 391	3 868	523

b) Správní režie

	2012	2011
Osobní náklady (mzdy, soc. a zdrav. poj.)	190 568	199 433
Nájemné	94 322	77 481
Poradenství	5 745	6 069
Spotřeba energie	12 893	14 531
Spotřeba materiálu	6 657	5 807
Poštovné + telefonní služby	43 927	51 954
Softwarové služby	46 411	51 070
Odpisy dlouhodobého hmotného a nehmotného majetku	32 927	26 778
Náklady na outsourcing	90 129	75 370
Náklady na tisky	5 748	5 515
Ostatní správní náklady	91 519	71 817
Realokace	-317 132	-270 170
Správní náklady celkem	303 712	315 655

Zvýšení nákladů na nájemné je způsobeno náklady spojenými s transferem do nové budovy Generálního ředitelství.

Zvýšení nákladů na outsourcing je způsobeno zvýšením rozsahu sdílených funkcí v rámci VIG skupiny v ČR.

c) Ostatní technické náklady a výnosy

2012	Hrubá výše	Podíl zajišťovatelů	Čistá výše
Neživotní pojištění			
Ostatní technické náklady	185 135	0	185 135
Ostatní technické výnosy	105 128	0	105 128
Životní pojištění			
Ostatní technické náklady	133 258	0	133 258
Ostatní technické výnosy	50 169	0	50 169

2011	Hrubá výše	Podíl zajišťovatelů	Čistá výše
Neživotní pojištění			
Ostatní technické náklady	100 309	0	100 309
Ostatní technické výnosy	113 277	0	113 277
Životní pojištění			
Ostatní technické náklady	83 576	0	83 576
Ostatní technické výnosy	64 557	0	64 557

d) Zaměstnanci a vedoucí pracovníci

Průměrný počet zaměstnanců a vedoucích pracovníků a odměny za rok 2012 a 2011:

2012	Průměrný počet zaměstnanců	Celkové osobní nákl.	Soc. a zdrav. pojištění	Z toho ostatní osobní náklady
Zaměstnanci	715	270 014	93 021	6 130
Vedoucí pracovníci	71	84 227	20 447	0
Celkem	786	354 241	113 468	6 130
2011	Průměrný počet zaměstnanců	Celkové osobní nákl.	Soc. a zdrav. pojištění	Z toho ostatní osobní náklady
Zaměstnanci	788	278 698	92 251	7 889
Vedoucí pracovníci	93	81 953	28 636	588
Celkem	881	360 651	120 887	8 477

Z celkových mzdových nákladů a sociálního a zdravotního pojištění připadá na správní režii 190 568 tis. Kč (2011: 199 433 tis. Kč) a na pořízení pojistných smluv 296 369 tis. Kč (2011: 282 105 tis. Kč). Z toho provizní mzdy ve výši 13 012 tis. Kč (2011: 24 628 tis. Kč) jsou zahrnuty v tabulce II.4.

Vývoj počtu zaměstnanců je způsoben rozšířením sdílených funkcí v rámci skupiny VIG.

e) Závazky ze sociálního zabezpečení a zdravotního pojištění

Závazky ze sociálního zabezpečení a zdravotního pojištění činí 12 779 tis. Kč (2011: 12 673 tis. Kč), ze kterých 8 457 tis. Kč (2011: 8 863 tis. Kč) představují závazky ze sociálního zabezpečení a 4 322 tis. Kč (2011: 3 810 tis. Kč) představují závazky ze zdravotního pojištění. Žádné z těchto závazků nejsou po splatnosti.

f) Stát – daňové závazky a dotace

Daňové závazky činí 35 456 tis. Kč (2011: závazek 16 630 tis. Kč), z toho odložený daňový závazek činí 26 450 tis. Kč (2011: 10 728 Kč).

g) Odměňování členů statutárních, řídicích a dozorčích orgánů

Za účetní období 2012 a 2011 byly vyplaceny následující peněžní a nepeněžní odměny členům statutárních, řídicích a dozorčích orgánů:

	2012	2011
Členové představenstva	10 750	2 278
Členové dozorčí rady	1 077	600
Odměny celkem	11 827	2 878

h) Půjčky a zálohy poskytnuté současným členům správních, řídicích a dozorčích orgánů

V roce 2012 ani v roce 2011 společnost nevykazovala žádné pohledávky vůči členům představenstva a dozorčí rady z titulu poskytnutých půjček nebo záloh.

i) Převody nákladů mezi technickými účty a netechnickým účtem

Celková výše nákladů, které byly převedeny mezi technickým účtem životního pojištění, neživotního pojištění a netechnickým účtem na základě klíče, uvedeného v bodě I. 4. (w), činila ke dni účetní závěrky 196 996 tis. Kč (2011: 189 237 tis. Kč).

j) Výsledek netechnického účtu

Výsledek netechnického účtu činil k 31. prosinci 2012 ztrátu 20 340 tis. Kč

(2011: ztráta 13 148 tis. Kč).

k) Zisk před zdaněním

Zisk před zdaněním činil k 31. prosinci 2012 647 382 tis. Kč (2011: 442 573 tis. Kč).

III. 12. Daně

a) Daň z příjmů ve výkazu zisku a ztráty

	2012	2011
Daň z příjmů za běžné období	139 824	97 319
Pohledávky ze zaplacených záloh na daně z příjmů právnických osob snížené o rezervu na daň z příjmů za běžné období	0	-6 762
Splatná daň vztahující se k minulým obdobím	- 1 216	-1 172
Změna stavu odložené daňové pohledávky / Změna stavu odloženého daňového závazku	1 525	-2 190
Daň z příjmů ve výkazu zisku a ztráty	140 133	87 195

b) Odložené daňové pohledávky / Odložené daňové závazky

Vykázané odložené daňové pohledávky a závazky jsou následující:

Dočasné rozdíly	Pohledávky		Závazky		Rozdíl	
	2012	2011	2012	2011	2012	2011
Dlouhodobý majetek	0	0	-2 387	-921	-2 387	-921
Pohledávky	2 395	2 454	0	0	2 395	2 454
Ztráty z minulých let	0	0	0	0	0	0
Ostatní dočasné rozdíly účtované proti výkazu zisku a ztráty celkem	0	0	0	0	0	0
Dočasné rozdíly účtované proti výkazu zisku a ztráty celkem	2 395	2 454	-2 387	-921	8	1 533
Oceňovací rozdíly z přecenění majetku a závazků	0	0	-26 458	-12 261	-26 458	-12 261
Odložená daňová pohledávka/ závazek	2 395	2 454	-28 845	-13 182	-26 450	-10 728

V souladu s účetními postupy uvedenými v bodě I. 4. (x) byla pro výpočet odložené daně použita daňová sazba 19 %.

III. 13. Následné události

K datu sestavení účetní závěrky nejsou vedení společnosti známy žádné významné následné události, které by si vyžádaly úpravu účetní závěrky společnosti.

V Praze dne 27. února 2013

Ing. Jaroslav Besperát
předseda představenstva

Mag. Gerhard Lahner
člen představenstva

ZPRÁVA PŘEDSTAVENSTVA SPOLEČNOSTI O VZTAZÍCH MEZI PROPOJENÝMI OSOBAMI PODLE USTANOVENÍ § 66A OBCHODNÍHO ZÁKONÍKU

ODDÍL I.

OSOBY TVOŘÍCÍ HOLDING

1. Ovládaná osoba

Společnost **Česká podnikatelská pojišťovna, a.s., Vienna Insurance Group** se sídlem na adrese Pobřežní 665/23, 186 00 Praha 8 IČ: 63998530 zapsaná u Městského soudu v Praze, oddíl B, vložka 3433 (dále jen ČPP).

ČPP je obchodní společnost zabývající se pojišťovnictvím podle zákona o pojišťovnictví č. 277/2009 Sb. Předmět podnikání je specifikován ve stanovách společnosti a zapsán v obchodním rejstříku.

2. Ovládající osoba

Společnost **Kooperativa pojišťovna, a.s., Vienna Insurance Group** se sídlem na adrese Pobřežní 665/21, 186 00 Praha 8 IČ: 47116617 zapsaná v obchodním rejstříku vedeném Městským soudem v Praze, oddíl B, vložka 1897 (dále jen Kooperativa).

Kooperativa je obchodní společností zabývající se pojišťovnictvím podle zákona o pojišťovnictví č. 277/2009 Sb. Předmět podnikání je specifikován ve stanovách společnosti a zapsán v obchodním rejstříku.

Kooperativa je ovládaná společností VIENNA INSURANCE GROUP AG Wiener Versicherung Gruppe, se sídlem Schottenring 30, A-1010 Vídeň, Rakousko (dále jen VIG AG), jejíž předmět podnikání je specifikován ve stanovách společnosti.

3. Propojené osoby

Seznam dceřiných společností VIG AG s uvedením obchodního názvu a podílu na základním kapitálu tvoří přílohu této zprávy (seznam podle koncernové závěrky VIG AG 31. 12. 2012).

ODDÍL II.

VZTAHY MEZI OSOBAMI HOLDINGU

1. Způsob ovládání

Kooperativa vlastní akcie ČPP o souhrnné jmenovité hodnotě 100 % základního kapitálu.

2. Struktura propojení

Podíl VIG AG na ostatních dceřiných společnostech v procentech základního kapitálu je uveden v příloze.

ODDÍL III.

ROZHODNÉ OBDOBÍ

Tato zpráva je zpracována za poslední účetní období, tj. za období od 1. 1. 2012 do 31. 12. 2012.

ODDÍL IV.

SMLOUVY A DOHODY UZAVŘENÉ V ROCE 2012 MEZI OSOBAMI HOLDINGU

1. Smlouvy a dohody uzavřené v roce 2012 mezi ovládající osobou (Kooperativa, VIG AG) ve vztahu k ovládané společnosti ČPP.
 - Proporční kvótová zajistná smlouva na krytí MTPL mezi ČPP a VIG AG.
 - Úrazová proporční kvótová zajistná smlouva mezi ČPP a VIG AG.
 - Proporční kvótová zajistná smlouva na krytí majetku mezi ČPP a Kooperativou.
 - Smlouva o sdílení nákladů v oblasti služeb Centra zákaznické podpory, IT, nákupu a služeb, ekonomických služeb mezi ČPP a Kooperativou.
 - Smlouva o podnájmu části budovy Centrály VIG, Pobřežní 665, Praha 8, mezi ČPP a Kooperativou.
 - Smlouva o nájmu nebytových prostor na adrese Celetná 590, Praha 1, mezi ČPP a Kooperativou.
 - Pojistná smlouva č. 3880013411 mezi ČPP a Kooperativou pro pojištění Flotilového autokomplexního pojištění.
 - Dodatek č. 23 k pojistné smlouvě č. 0012341541 mezi ČPP a Kooperativou na pojištění majetku.
 - Dodatek č. 3 k Mandátní smlouvě č. 8720000000 pro pojišťovacího agenta mezi ČPP a Kooperativou.

Na základě výše uvedených smluv a dohod nevznikla ČPP žádná újma.

2. Smlouvy a dohody uzavřené v roce 2012 mezi ČPP a ostatními ovládanými osobami ve skupině VIG.
 - Smlouva o outsourcingu mezi ČPP a společností Global Expert, s.r.o.
 - Dodatek č. 1 k pojistné smlouvě č. 00138663033 mezi ČPP a V.I.G. ND, uzavřený investiční fond a.s.
 - Zajistné smlouvy mezi ČPP a VIG RE zajišťovnou, a.s.
 - Dodatky č. 72 – č. 114 k Mandátní smlouvě č. 8580000000 na zprostředkování pojištění mezi ČPP a ČPP Servis, s.r.o.

Na základě výše uvedených smluv a dohod nevznikla ČPP žádná újma.

ODDÍL V.

JINÉ PRÁVNÍ ÚKONY A OSTATNÍ OPATŘENÍ V ZÁJMU NEBO NA POPUD PROPOJENÝCH OSOB

V roce 2012 nebyly učiněny žádné právní úkony ani ostatní opatření v zájmu nebo na popud propojených osob.

ODDÍL VI.

DŮVĚRNOST INFORMACÍ

1. Za důvěrné jsou v rámci holdingu považovány informace a skutečnosti, které jsou součástí obchodního tajemství ČPP, Kooperativy i dalších propojených osob, a také ty informace, které byly za důvěrné jakoukoliv osobou, jež je součástí holdingu, označeny. Dále jsou to veškeré informace z obchodního styku, které by mohly být samy o sobě nebo v souvislosti s jinými informacemi nebo skutečnostmi k újmě jakékoliv z osob tvořících holding.
2. Z důvodu, aby nemohlo dojít k újmě na straně ovládané osoby s ohledem na odstavec 1. tohoto oddílu, neobsahuje zpráva statutárního orgánu finanční vyjádření plnění a protiplnění z uzavřených smluv a dohod.

ODDÍL VII.

ZÁVĚR

1. Tato zpráva byla zpracována představenstvem ovládané osoby společností Česká podnikatelská pojišťovna, a.s., Vienna Insurance Group a předložena k přezkoumání dozorčí radě a auditorské společnosti KPMG Česká republika Audit, s.r.o., která bude provádět kontrolu účetní závěrky. Vzhledem k tomu, že ČPP je povinna ze zákona zpracovávat výroční zprávu, bude tato zpráva k ní přiložena jako nedílná součást.

V Praze dne 18. 2. 2013.

Podpis předsedy představenstva a člena představenstva ovládané osoby, společnosti Česká podnikatelská pojišťovna, a.s., Vienna Insurance Group:



Ing. Jaroslav Besperát
předseda představenstva



Mag. Gerhard Lahner
člen představenstva

PŘÍLOHA KE ZPRÁVĚ PŘEDSTAVENSTVA SPOLEČNOSTI O VZTAZÍCH MEZI PROPOJENÝMI OSOBAMI

Seznam podle koncernové závěrky VIG k 31. 12. 2012

Název	Sídlo	Kapitálový podíl v %
Konsolidované společnosti		
„Grüner Baum“ Errichtungs- und Verwaltungsges.m.b.H., Vídeň	Rakousko	100,00
„Schwarzatal“ Gemeinnützige Wohnungs- und Siedlungsanlagen-GmbH, Vídeň	Rakousko	55,00
„WIENER RE“ akcionarsko društvo za reosiguranje, Bělehrad	Srbsko	100,00
„WIENER STÄDTISCHE OSIGURANJE“ akcionarsko društvo za osiguranje, Bělehrad	Srbsko	100,00
„Alpenländische Heimstätte Gemeinnützige Wohnungsbau- und Siedlungsgesellschaft m.b.H., Innsbruck“	Rakousko	94,00
Anděl Investment Praha s.r.o., Praha	Česká republika	100,00
„ARITHMETICA Versicherungs- und Finanzmathematische Beratungs-Gesellschaft m.b.H., Vídeň“	Rakousko	100,00
„ASIGURAREA ROMANEASCA - ASIROM VIENNA INSURANCE GROUP S.A., Bukurešť“	Rumunsko	99,10
BENEFIA Towarzystwo Ubezpieczen na Zycie S.A. Vienna Insurance Group, Varšava	Polsko	100,00
BENEFIA Towarzystwo Ubezpieczen S.A. Vienna Insurance Group, Varšava	Polsko	100,00
Blizzard Real Sp. z o.o., Varšava	Polsko	100,00
BML Versicherungsmakler GmbH, Vídeň	Rakousko	100,00
Bulgarski Imoti Asistans EOOD, Sofie	Bulharsko	100,00
BULSTRAD LIFE VIENNA INSURANCE GROUP Joint Stock Company, Sofie	Bulharsko	95,11
INSURANCE JOINT-STOCK COMPANY „BULSTRAD VIENNA INSURANCE GROUP“, Sofie	Bulharsko	98,00
Business Insurance Application Consulting GmbH, Vídeň	Rakousko	100,00
Businesspark Brunn Entwicklungs GmbH, Vídeň	Rakousko	100,00
CAL ICAL „Globus“, Kyjev	Ukrajina	80,00
CAME Holding GmbH, Vídeň	Rakousko	100,00
CAPITOL, a.s., Bratislava	Slovensko	100,00
CENTER Hotelbetriebs GmbH, Vídeň	Rakousko	80,00
Central Point Insurance IT-Solutions GmbH, Vídeň	Rakousko	100,00
Česká podnikatelská pojišťovna, a.s., Vienna Insurance Group, Praha	Česká republika	100,00
COMPENSA Holding GmbH, Wiesbaden	Německo	100,00
Compensa Life Vienna Insurance Group SE, Tallinn	Estonsko	100,00

Název	Sídlo	Kapitálový podíl v %
„Compensa Towarzystwo Ubezpieczen Na Zycie Spolka Akcyjna Vienna Insurance Group, Varšava“	Polsko	100,00
Konsolidované společnosti		
„Compensa Towarzystwo Ubezpieczen Spolka Akcyjna Vienna Insurance Group, Varšava“	Polsko	99,89
DBR-Liegenschaften GmbH & Co KG, Stuttgart	Německo	100,00
DBR-Liegenschaften Verwaltungs GmbH, Stuttgart	Německo	100,00
Deutschmeisterplatz 2 Objektverwaltung GmbH, Vídeň	Rakousko	100,00
Donau Brokerline Versicherungs- Service GmbH, Vídeň	Rakousko	100,00
DONAU Versicherung AG Vienna Insurance Group, Vídeň	Rakousko	99,24
DVIB GmbH, Vídeň	Rakousko	100,00
ELVP Beteiligungen GmbH, Vídeň	Rakousko	100,00
Erste osiguranje Vienna Insurance Group d.d., Záhřeb	Chorvatsko	95,00
ERSTE Vienna Insurance Group Biztosító Zrt., Budapešť	Maďarsko	95,00
Gemeinnützige Industrie-Wohnungsaktiengesellschaft, Leonding	Rakousko	55,00
Gemeinnützige Mürrz-Ybbs Siedlungsanlagen-GmbH, Kapfenberg	Rakousko	55,00
Gesundheitspark Wien-Oberla a Gesellschaft m.b.H., Vídeň	Rakousko	100,00
GPIH B.V., Amsterdam	Nizozemsko	91,11
HELIOS Vienna Insurance Group d.d., Záhřeb	Chorvatsko	100,00
Interalbanian Vienna Insurance Group Sh.a., Tirana	Albánie	78,33
International Insurance Company IRAO Ltd., Tiflis	Gruzie	100,00
InterRisk Lebensversicherungs-AG Vienna Insurance Group, Wiesbaden	Německo	100,00
InterRisk Towarzystwo Ubezpieczen Spolka Akcyjna Vienna Insurance Group, Varšava	Polsko	99,98
InterRisk Versicherungs-AG Vienna Insurance Group, Wiesbaden	Německo	100,00
INTERSIG Vienna Insurance Group Sh.A., Tirana	Albánie	75,00
Jahorina osiguranje Vienna Insurance Group Joint Stock Company, Pale	Bosna a Hercegovina	97,56
Joint Stock Insurance Company WINNER-Vienna Insurance Group, Skopje	Makedonie	100,00
Joint Stock Company Insurance Company GPI Holding, Tiflis	Gruzie	90,00
KÁLVIN TOWER Immobilienentwicklungs- und Investitionsgesellschaft m.b.H., Budapešť	Maďarsko	100,00
KAPITOL pojišťovací a finanční poradenství, a.s., Brno	Česká republika	100,00
Komunálna poisťovňa, a.s. Vienna Insurance Group, Bratislava	Slovensko	100,00
KOOPERATIVA poisťovňa, a.s. Vienna Insurance Group, Bratislava	Slovensko	100,00
Kooperativa pojišťovna, a.s., Vienna Insurance Group, Praha	Česká republika	98,39

Název	Sídlo	Kapitálový podíl v %
Konsolidované společnosti		
Kvarner Vienna Insurance Group dionicko drustvo za osiguranje, Rijeka	Chorvatsko	99,36
Kvarner Wiener Städtische Nekretnine d.o.o., Záhřeb	Chorvatsko	100,00
LVP Holding GmbH, Vídeň	Rakousko	100,00
MAP Bürodienstleistung Gesellschaft m.b.H., Vídeň	Rakousko	100,00
MH 54 Immobilienanlage GmbH, Vídeň	Rakousko	100,00
NEUE HEIMAT Oberösterreich Gemeinnützige Wohnungs- und SiedlungsgesmbH, Linec	Rakousko	99,81
Neue Heimat Oberösterreich Holding GmbH, Vídeň	Rakousko	90,00
OMNIASIG VIENNA INSURANCE GROUP S.A., Bukurešť	Rumunsko	98,56
Passat Real Sp. z o.o., Varšava	Polsko	100,00
PFG Holding GmbH, Vídeň	Rakousko	89,23
PFG Liegenschaftsbewirtschaftungs GmbH & Co KG, Vídeň	Rakousko	92,88
Poistovna Slovenskej sporitelne, a.s. Vienna Insurance Group, Bratislava	Slovensko	95,00
Pojišťovna České spořitelny, a.s., Vienna Insurance Group, Pardubice	Česká republika	95,00
Private joint-stock company Insurance Company „Ukrainian Insurance Group“, Kyjev	Ukrajina	100,00
Private Joint-Stock Company „JUPITER LIFE INSURANCE VIENNA INSURANCE GROUP“, Kyjev	Ukrajina	97,80
PRIVATE JOINT-STOCK COMPANY „UKRAINIAN INSURANCE COMPANY KNAZHA VIENNA INSURANCE GROUP“, Kyjev	Ukrajina	99,99
PROGRESS Beteiligungsges.m.b.H., Vídeň	Rakousko	60,00
Projektbau GesmbH, Vídeň	Rakousko	100,00
Projektbau Holding GmbH, Vídeň	Rakousko	90,00
Ray Sigorta A.S., Istanbul	Turecko	94,26
BCR Asigurari de Viata Vienna Insurance Group S.A., Bukurešť	Rumunsko	92,36
SECURIA majetkovosprávna a podielová s.r.o., Bratislava	Slovensko	100,00
Senioren Residenz Fultererpark Errichtungs- und VerwaltungsGmbH, Innsbruck	Rakousko	100,00
Senioren Residenz Veldidenapark Errichtungs- und Verwaltungs GmbH, Innsbruck	Rakousko	66,70
SIGMA VIENNA INSURANCE GROUP Sh.A., Tirana	Albánie	87,01
Sparkassen Versicherung AG Vienna Insurance Group, Vídeň	Rakousko	95,00
SVZ GmbH, Vídeň	Rakousko	100,00
SVZI GmbH, Vídeň	Rakousko	100,00
TBI BULGARIA EAD, Sofie	Bulharsko	100,00

Název	Sídlo	Kapitálový podíl v %
Konsolidované společnosti		
TBIH Financial Services Group N.V., Amsterdam	Nizozemsko	100,00
UNION Vienna Insurance Group Biztosító Zrt., Budapešť	Maďarsko	100,00
V.I.G. ND, a.s., Praha	Česká republika	100,00
Vienna-Life Lebensversicherung AG Vienna Insurance Group, BERN	Lichtenštejnsko	100,00
VIG FUND uzavřený investiční fond, a.s., Praha	Česká republika	100,00
VIG RE zajišťovna, a.s., Praha	Česká republika	100,00
VIG REAL ESTATE DOO, Bělehrad	Srbsko	100,00
VIG Real Estate GmbH, Vídeň	Rakousko	100,00
VIG-CZ Real Estate GmbH, Vídeň	Rakousko	100,00
VLTAVA majetkovosprávní a podílová spol. s r.o., Praha	Česká republika	100,00
WGPV Holding GmbH, Vídeň	Rakousko	100,00
WIENER STÄDTISCHE Beteiligungs GmbH, Vídeň	Rakousko	100,00
WIENER STÄDTISCHE Finanzierungsdienstleistungs GmbH, Vídeň	Rakousko	100,00
WIENER STÄDTISCHE VERSICHERUNG AG Vienna Insurance Group, Vídeň	Rakousko	99,90
Wiener Verein Bestattungs- und Versicherungsservice Gesellschaft m.b.H., Vídeň	Rakousko	100,00
WSV Immoholding GmbH, Vídeň	Rakousko	100,00
Společnosti konsolidované ekvivalenční metodou		
AIS Servis, s.r.o., Brno	Česká republika	100,00
Benefita, a.s., Praha	Česká republika	100,00
Ceska Kooperativa London Ltd., Londýn	Velká Británie	100,00
ČPP Servis, s.r.o., Praha	Česká republika	100,00
CROWN-WSF spol. s r.o., Praha	Česká republika	30,00
Erste gemeinnützige Wohnungsgesellschaft Heimstätte Gesellschaft m.b.H., Vídeň	Rakousko	99,77
Gewista-WerbeGesellschaft m.b.H., Vídeň	Rakousko	33,00
Global Expert, s.r.o., Pardubice	Česká republika	100,00
HOTELY SRNÍ, a.s., Praha	Česká republika	72,43
KÁMEN OSTROMĚŘ, s.r.o., Ostroměř	Česká republika	100,00
KIP, a.s., Praha	Česká republika	100,00
Medial Beteiligungs-Gesellschaft m.b.H., Vídeň	Rakousko	29,63

Název	Sídlo	Kapitálový podíl v %
Společnosti konsolidované ekvivalenční metodou		
Mělnická zdravotní, a.s., Praha	Česká republika	100,00
Neuland gemeinnützige Wohnbau-Gesellschaft m.b.H., Vídeň	Rakousko	50,12
S IMMO AG, Vídeň	Rakousko	10,04
Sanatorium Astoria a.s., Karlovy Vary	Česká republika	75,06
SOZIALBAU gemeinnützige Wohnungsaktiengesellschaft, Vídeň	Rakousko	50,12
SURPMO, a.s., Praha	Česká republika	100,00
TECH GATE VIENNA Wissenschafts- und Technologiepark GmbH, Vídeň	Rakousko	60,00
UNIGEO, a.s., Ostrava-Hrabová	Česká republika	100,00
Urbanbau Gemeinnützige Bau-, Wohnungs- und Stadterneuerungsgesellschaft m.b.H., Vídeň	Rakousko	50,12
Nekonsolidované společnosti		
Akcionarsko drustvo za zivotno osiguranje Wiener Städtische Podgorica, Podgorica	Černá Hora	100,00
AREALIS Liegenschaftsmanagement GmbH, Vídeň	Rakousko	50,00
BB C- Building C, s.r.o., Praha	Česká republika	100,00
Beteiligungs- und Immobilien GmbH, Linec	Rakousko	25,00
Beteiligungs- und Wohnungsanlagen GmbH, Linec	Rakousko	25,00
Health Insurance Company BULSTRAD HEALTH AD, Sofie	Bulharsko	97,00
CAPITOL Spolka z o.o., Varšava	Polsko	100,00
DIRECT-LINE Direktvertriebs-GmbH, Vídeň	Rakousko	100,00
EBS Wohnungsgesellschaft mbH Linec, Linec	Rakousko	99,99
EXPERTA Schadenregulierungs- Gesellschaft m.b.H., Vídeň	Rakousko	100,00
GEO HOSPITALS LLC, Tiflis	Gruzie	100,00
HORIZONT Personal-, Team- und Organisationsentwicklung GmbH, Vídeň	Rakousko	100,00
Joint Stock Insurance Company WINNER LIFE - Vienna Insurance Group Skopje, Skopje	Makedonie	100,00
Österreichisches Verkehrsbüro Aktiengesellschaft, Vídeň	Rakousko	36,58
Pension Insurance Company Doverie AD, Sofie	Bulharsko	92,58
Palais Hansen Immobilienentwicklung GmbH, Vídeň	Rakousko	43,26
PFG Liegenschaftsbewirtschaftungs GmbH, Vídeň	Rakousko	74,64
Renaissance Hotel Realbesitz GmbH, Vídeň	Rakousko	40,00
RISK CONSULT Sicherheits- und Risiko- Managementberatung Gesellschaft m.b.H., Vídeň	Rakousko	51,00

Název	Sídlo	Kapitálový podíl v %
Nekonsolidované společnosti		
Schulring 21 Bürohaus Errichtungs- und Vermietungs GmbH, Vídeň	Rakousko	100,00
Schulring 21 Bürohaus Errichtungs- und Vermietungs GmbH & Co KG, Vídeň	Rakousko	100,00
Senioren Residenz gemeinnützige Betriebsgesellschaft mbH, Vídeň	Rakousko	100,00
„POLISA-ZYCIE“ Towarzystwo Ubezpieczen Spolka Akcyjna Vienna Insurance Group, Varšava	Polsko	96,49
Untere Donaulände 40 GmbH, Vídeň	Rakousko	100,00
Untere Donaulände 40 GmbH & Co KG, Vídeň	Rakousko	100,00
VBV - Betriebliche Altersvorsorge AG, Vídeň	Rakousko	23,56
Joint stock belarusian-austrian insurance company „Kupala“, Minsk	Bělorusko	98,26
Vienna Insurance Group Polska Spolka z ograniczona odpowiedzialnoscia, Varšava	Polsko	100,00
Vienna International Underwriters GmbH, Vídeň	Rakousko	100,00
WILA GmbH, Vídeň	Rakousko	100,00
WNH Liegenschaftsbesitz GmbH, Vídeň	Rakousko	100,00
WAG Wohnungsanlagen Gesellschaft m.b.H., Linec	Rakousko	100,00
WSV Vermögensverwaltung GmbH, Vídeň	Rakousko	100,00

ZPRÁVA DOZORČÍ RADY SPOLEČNOSTI ČESKÁ PODIKATELSKÁ POJIŠŤOVNA, A.S., VIENNA INSURANCE GROUP K VÝSLEDKŮM ROKU 2012 VČETNĚ ZPRÁVY O UZAVÍRÁNÍ SMLUV PODLE § 196A OBCHODNÍHO ZÁKONÍKU

Dozorčí rada společnosti Česká podnikatelská pojišťovna, a.s., Vienna Insurance Group (dále jen „společnost“) v roce 2012 pečlivě dohlížela na práci představenstva i na výkon podnikatelské činnosti a prováděla svoji činnost v souladu s příslušnými ustanoveními obchodního zákoníku. Tyto své povinnosti vykonávala nejen jako celek, ale také jednotliví její členové dohlíželi na činnost představenstva i celé společnosti.

Dozorčí rada přezkoumala řádnou účetní závěrku ke dni 31. 12. 2012, přičemž jí byly předloženy všechny součásti řádné účetní závěrky. Ve své aktivitě vycházela dozorčí rada z předložených dokumentů, z informací, které získala při výkonu své činnosti, a z rozhodnutí jediného akcionáře, která byla v průběhu roku 2012 v rámci výkonu působnosti valné hromady přijata, a též ze zprávy auditora společnosti o ověření účetní závěrky za účetní období od 1. 1. 2012 do 31. 12. 2012. Z materiálů předložených dozorčí radě a z její kontrolní činnosti vyplývá, že účetní zápisy byly ve společnosti v roce 2012 řádně vedeny v souladu se skutečností, řádná účetní závěrka za rok 2012 byla vyhotovena v souladu s platnými právními předpisy a postupy účtování a podnikatelská činnost společnosti se prováděla v souladu s právními předpisy a stanovami společnosti.

Výše uvedená fakta vedla dozorčí radu k jednomyslnému usnesení schválit představenstvem předloženou roční účetní závěrku a zároveň souhlasit s návrhem představenstva na rozdělení zisku.

Dozorčí rada dále v souladu s čl. 18 odst. 3 lit. m) stanov společnosti sděluje jedinému akcionáři, do jehož kompetence patří udělování souhlasu k uzavírání smluv podle § 196a obchodního zákoníku, že v účetním roce 2012 neprojednala dozorčí rada žádný případ smlouvy podle § 196a obchodního zákoníku.

V Praze dne 8. 3. 2013

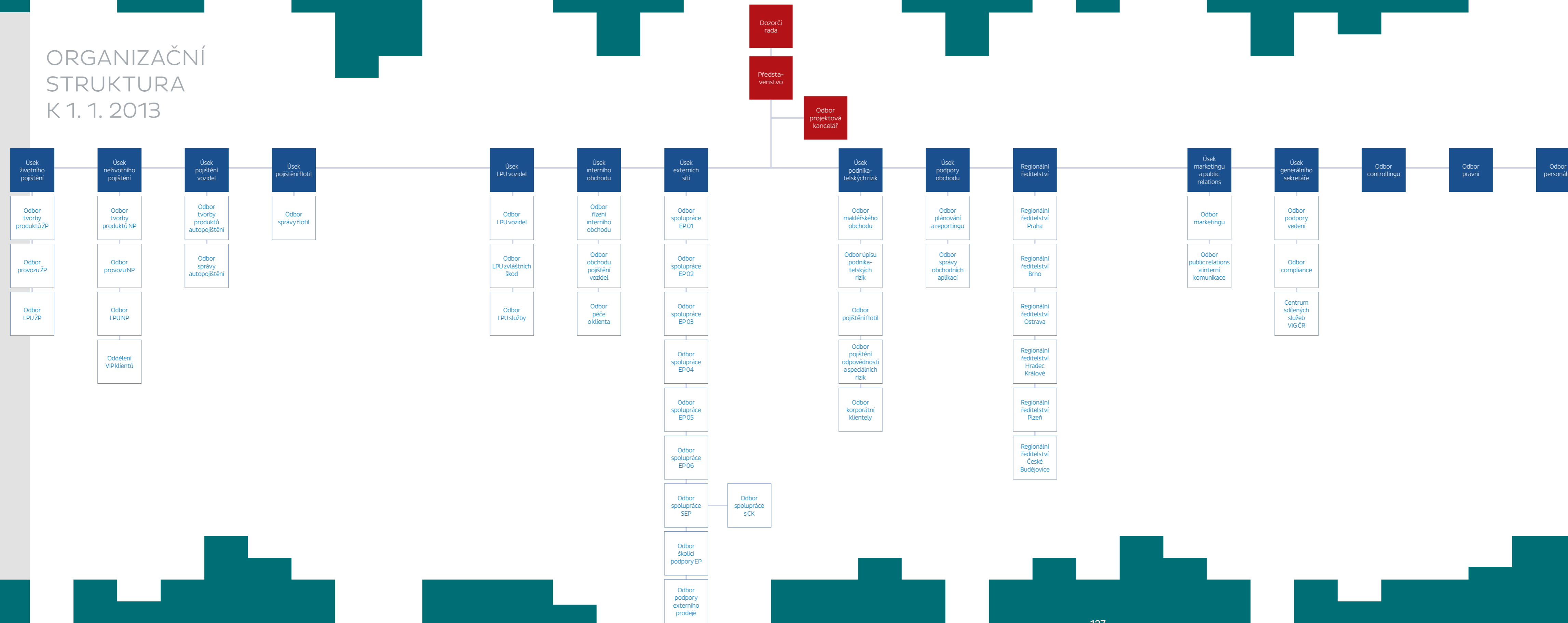


Ing. Martin Diviš, MBA
předseda dozorčí rady



ORGANIZAČNÍ
STRUKTURA K 1. 1. 2013

ORGANIZAČNÍ STRUKTURA K 1. 1. 2013



SEZNAM REGIONÁLNÍCH ŘEDITELSTVÍ A POBOČEK K 1. 1. 2013

Generální ředitelství

Česká podnikatelská pojišťovna, a.s., Vienna Insurance Group
Pobřežní 665/23, 186 00 Praha 8, 841 444 555

Brno

Regionální ředitelství

Brno, Benešova 14/16, 602 00 Brno, 542 120 800

Pobočky

Břeclav, U Stadionu 2144, 690 02 Břeclav, 519 322 854
Znojmo, Pražská 2F, 669 02 Znojmo, 515 331 011
Hodonín, Národní třída 55c, 695 01 Hodonín, 518 342 444
Třebíč, Smila Osovského 25/35, 674 01 Třebíč, 568 843 448
Brno-venkov, Pekařská 58, 602 00 Brno, 542 215 140
Brno II, Kapucínské nám. 14, 602 00 Brno, 542 215 232
Brno-město, Palackého třída 879/84, 612 00 Brno, 541 217 647
Boskovice, Růžové náměstí 3 a 4, 680 01 Boskovice, 516 452 137
Žďár nad Sázavou, Nádražní 430/16, 591 01 Žďár nad Sázavou, 566 629 899
Zlín, Kvítková 476, 760 01 Zlín, 577 220 954
Uherské Hradiště, Na Splávku 1182, 686 01 Uherské Hradiště, 572 540 602
Kroměříž, Stoličkova 44, 767 01 Kroměříž, 573 331 759

České Budějovice

Regionální ředitelství

Průmyslová 1656, 370 01 České Budějovice, 386 103 315

Pobočky

České Budějovice, Průmyslová 1656, 370 01 České Budějovice, 386 103 306
obchodní místo pobočky České Budějovice, Tovární 197, 381 01 Český Krumlov, 380 713 700
Strakonice, Komenského 105, 386 01 Strakonice, 383 322 935
obchodní místo pobočky Strakonice, Velké náměstí 6, 383 01 Prachatice, 388 311 138
Písek, Fráni Šrámka 167, 397 01 Písek, 382 215 351
Pelhřimov, Arch. Janáka 2256, 393 01 Pelhřimov, 565 322 449
Tábor, Fügnerova 822, 390 02 Tábor, 381 257 555
Jindřichův Hradec, Masarykovo náměstí 108, 377 01 Jindřichův Hradec, 384 361 080
Havlíčkův Brod, Dolní 1, 580 01 Havlíčkův Brod, 569 420 408
Jihlava, Žižkova 13, 586 01 Jihlava, 567 300 255
obchodní místo pobočky Strakonice, Jiřího z Poděbrad 772, 386 01 Strakonice

Hradec Králové

Regionální ředitelství

Škroupova 441/9, 500 02 Hradec Králové, 495 704 400

Pobočky

Hradec Králové, Škroupova 441/9, 500 02 Hradec Králové, 495 704 401
obchodní místo pobočky Hradec Králové, Šimkova 1223/2, 500 03 Hradec Králové, 495 510 100
Liberec, Kostelní 4/2 - vchod z náměstí Dr. E. Beneše, 460 01 Liberec 1, 485 106 534
Liberec, Jeronýmova 576/39, 460 07 Liberec, 485 104 411
Trutnov, Palackého 388, 541 01 Trutnov, 499 813 359
Jablonec nad Nisou, Komenského 33, 466 01 Jablonec nad Nisou, 483 319 881
Náchod, Krámská 29, 547 01 Náchod, 491 433 168
Turnov, 28. října 17, 511 01 Turnov, 481 322 854
Jičín, Čelakovského 86, 506 01 Jičín, 493 520 710
Rychnov nad Kněžnou, Staré náměstí 59, 516 01 Rychnov nad Kněžnou, 494 661 095
Pardubice, třída Míru 302, 530 02 Pardubice, 466 610 167
Chrudim, Palackého 55, 537 01 Chrudim, 469 622 831
Ústí nad Orlicí, Mírové náměstí 1389, 562 01 Ústí nad Orlicí, 465 526 290
Svitavy, nám. Míru 95, 568 02 Svitavy, 461 530 317
Ústí nad Labem, Dlouhá 3458/2A - Palác Jordan, 400 01 Ústí nad Labem, 475 220 001
Česká Lípa, Barvířská 737, 470 01 Česká Lípa, 487 853 984
Děčín, Tyršova 1434/4, 405 02 Děčín, 412 520 108
obchodní místo pobočky Pardubice, Smilova 429, 530 02 Pardubice, 466 068 305

Ostrava

Regionální ředitelství

Černá louka 78 - Vila Tereza, 702 00 Ostrava, 596 123 476

Pobočky

Opava, Ostrožná 38, 746 01 Opava, 553 624 989
Třinec, náměstí Míru 551, 739 61 Třinec, 558 335 700
Frýdek Místek, Stará cesta 2325, 738 02 Frýdek-Místek, 558 436 796
Karviná, Masarykovo náměstí 26/14, 733 01 Karviná, 596 320 224
Nový Jičín, Tyršova 15, 741 01 Nový Jičín, 556 706 765
obchodní místo pobočky Nový Jičín, Kostelní 478, 744 01 Frenštát pod Radhoštěm, 556 801 365
obchodní místo pobočky Nový Jičín, Náměstí 71, 757 01 Valašské Meziříčí, 571 610 581
Bruntál, Zámecké nám. 2/8, 792 01 Bruntál, 554 211 831
Ostrava, Černá louka 78 - Vila Tereza, 702 00 Ostrava, 596 123 476
obchodní místo pobočky Ostrava, 17. listopadu 677, 708 00 Ostrava-Poruba, 596 911 421
Olomouc, Litovelská 17, 779 00 Olomouc, 585 700 939
Šumperk, M. R. Štefánika 3198/15, 787 01 Šumperk, 583 224 827
Přerov, Kramářova 25, 750 02 Přerov
Prostějov, Hradební 4603/15, 796 01 Prostějov, 582 337 735
Jeseník, Poštovní 884/1, 790 01 Jeseník, 584 409 059
Vsetín, Na Příkopě 814/15, 755 01 Vsetín, 571 410 004
obchodní místo pobočky Třinec, Smetanova 9, 737 01 Český Těšín, 558 711 225
obchodní místo pobočky Ostrava, Pode zdí 31/1878, 748 01 Hlučín
obchodní místo pobočky Ostrava, Dr. Martínka 1590, 700 30 Ostrava-Hrabůvka, 596 111 515

Plzeň

Regionální ředitelství

Lochotínská 18, 301 00 Plzeň, 377 831 107

Pobočky

Karlovy Vary, Majakovského 29, 360 05 Karlovy Vary, 353 563 910

obchodní místo pobočky Karlovy Vary, Jaltská 1107, 360 01 Karlovy Vary, 353 222 562

Klatovy, Pražská 120, 339 01 Klatovy, 376 321 122

Mariánské Lázně, Křížkova 707, 353 01 Mariánské Lázně, 354 626 227

Sokolov, Marie Majerové 1815, 356 01 Sokolov, 352 605 751

obchodní místo pobočky Sokolov, Staroměstská 538, 357 35 Chodov, 352 676 664

Plzeň-město, Slovanská alej 28, 326 00 Plzeň, 377 970 789

obchodní místo pobočky Plzeň-město, Lochotínská 18, 301 00 Plzeň, 377 831 107

obchodní místo pobočky Plzeň-město, Skupova 24 - OC LUNA NORD, 323 00 Plzeň-město, 377 540 509

obchodní místo pobočky Plzeň-město, Pražská 89/10, 301 00 Plzeň, 377 320 283

Cheb, 26.dubna 583/14, 350 02 Cheb, 354 544 944

Domažlice, Vodní 31, 344 01 Domažlice, 379 768 435

Teplice, 28. října 780/10, 415 01 Teplice, 417 531 007

Tachov, Boženy Němcové 98, 347 01 Tachov, 374 720 311

Most, Moskevská 3336, 434 01 Most, 476 744 980

Litvínov, DS Unipetrol RPA, 436 70 Litvínov-Záluží, 476 162 800

Litoměřice, Velká Dominikánská 129/10, 412 01 Litoměřice, 416 733 343

Chomutov, Revoluční 30, 430 01 Chomutov, 474 623 494

Plzeň-město, Slovanská 405/70, 326 00 Plzeň, 377 430 253

obchodní místo pobočky Domažlice, Domažlická 55, 346 01 Horšovský Týn, 379 789 310

Praha

Regionální ředitelství

Budějovická 5, 140 21 Praha 4, 261 022 438

Pobočky

Praha 5, Jindřicha Plachty 25, 150 00 Praha 5, 257 319 003

Praha 9, Jandova 3/10, 190 00 Praha 9, 233 901 237

Praha 2, Korunní 1300/65, 120 00 Praha 2, 221 501 310

Praha 4, Budějovická 3a, 140 21 Praha 4, 261 022 559

Praha 8, Pobřežní 665/23, 186 00 Praha 8, 956 451 050

Mladá Boleslav, U Kasáren 1377, 293 01 Mladá Boleslav, 326 736 168

Kolín, Legerova 182, 280 02 Kolín, 321 716 931

Příbram, Dlouhá 95, 261 01 Příbram, 318 627 195

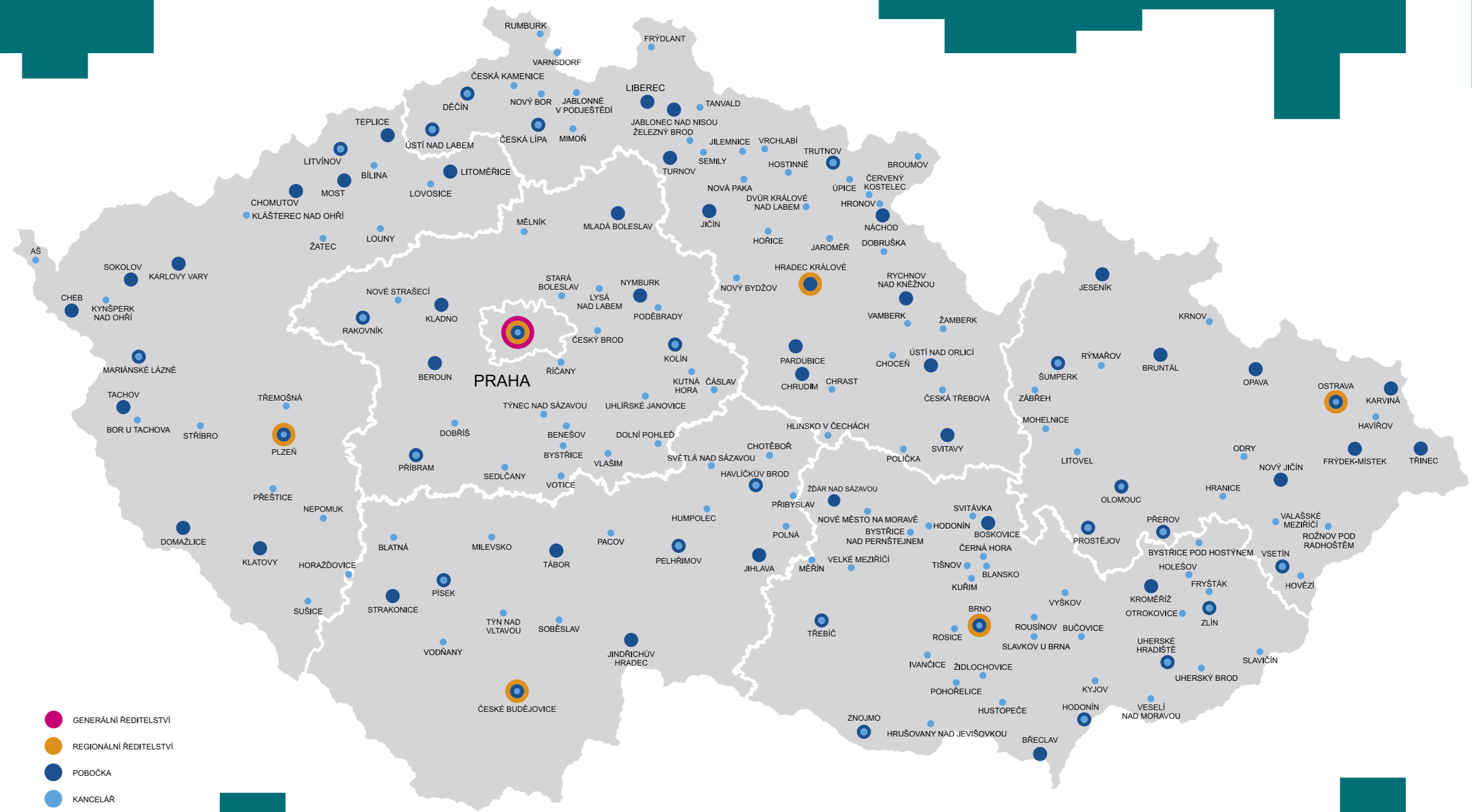
Nymburk, Palackého třída 449/64, 288 02 Nymburk, 325 531 908

Kladno, Tyršova 1396, 272 01 Kladno, 312 240 214

Beroun, Politických vězňů 153/21, 266 01 Beroun, 311 626 736

Rakovník, Vysoká 100, 269 01 Rakovník, 313 502 590

MAPA
KONTAKTNÍCH
MÍST
K 1. 1. 2013



- GENERÁLNÍ ŘEDITELSTVÍ
- REGIONÁLNÍ ŘEDITELSTVÍ
- POBOČKA
- KANCELÁŘ

