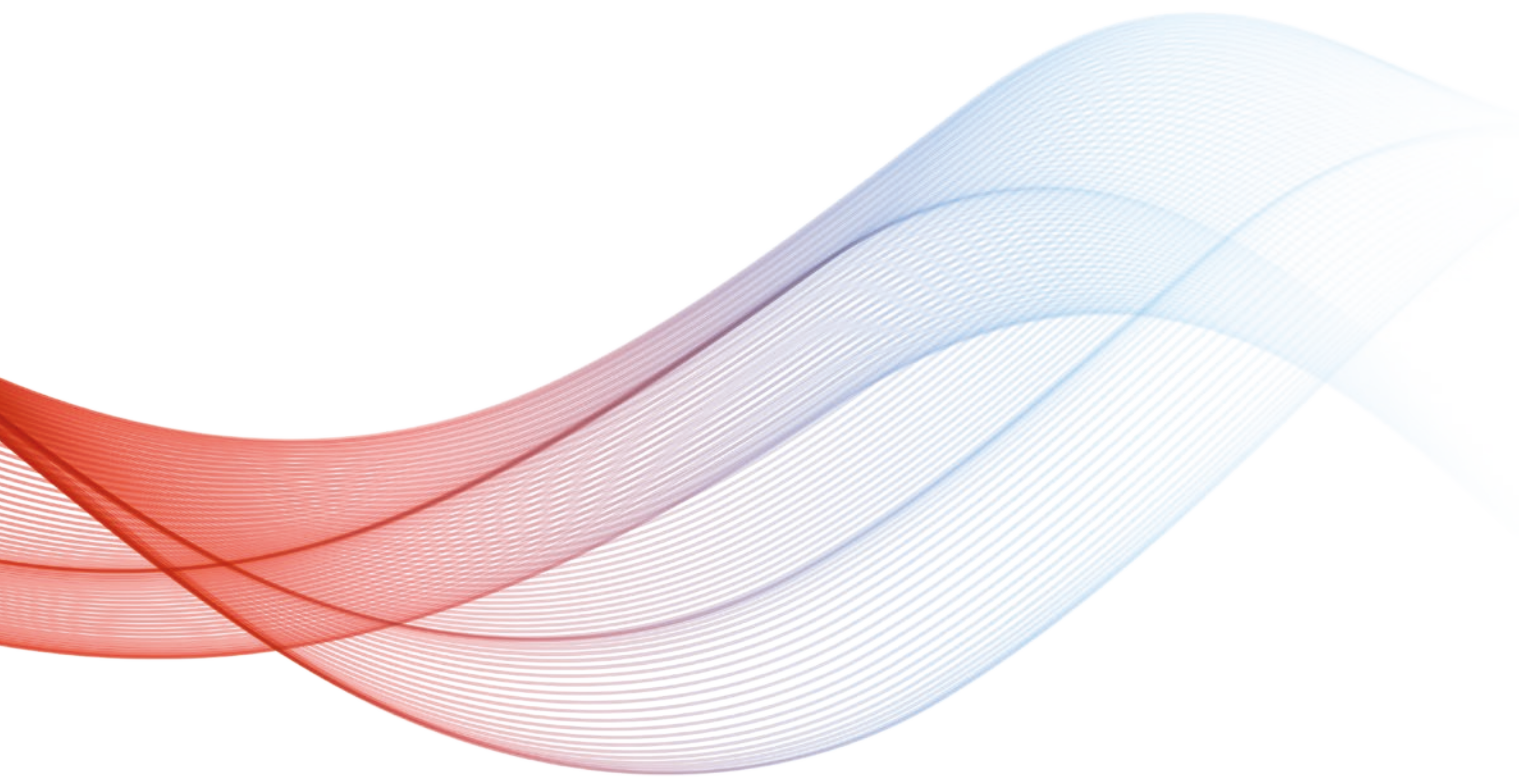


# VÝROČNÍ ZPRÁVA 2013





# VÝROČNÍ ZPRÁVA 2013

Česká podnikatelská pojišťovna, a.s.,  
Vienna Insurance Group

# OBSAH

O společnosti.....	6
Charakteristika akcionáře.....	7
Představenstvo a dozorčí rada .....	9
Úvodní slovo předsedy dozorčí rady.....	11
Úvodní slovo předsedy představenstva .....	15
Členové dozorčí rady .....	18
Členové představenstva .....	19
Zpráva vedení společnosti .....	21
Hlavní ukazatele ČPP .....	24
Ocenění získaná v roce 2013 .....	25
Obchodní činnost 2013 .....	26
Interní a externí distribuční sítě, spolupráce s obchodními partnery.....	28
Strategie pro rok 2014 .....	29
Zajištění .....	29
Oblast lidských zdrojů .....	30
Firemní společenská odpovědnost .....	31
Portfolio produktů v roce 2013.....	34
Vienna Insurance Group.....	39
Zpráva auditora .....	45
Finanční část .....	51
Rozvaha pojišťovny k 31. 12. 2013 .....	52
Výkaz zisku a ztráty za rok 2013.....	57
Přehled o změnách vlastního kapitálu za rok 2013 .....	61
Příloha roční účetní závěrky k 31. 12. 2013.....	63
Zpráva představenstva společnosti o vztazích mezi propojenými osobami.....	102
Příloha ke Zprávě představenstva společnosti o vztazích mezi propojenými osobami .....	106
Zpráva dozorčí rady .....	117
Organizační struktura .....	118
Seznam regionálních ředitelství a poboček.....	121
Mapa kontaktních míst.....	131

# O SPOLEČNOSTI

## **Česká podnikatelská pojišťovna, a.s., Vienna Insurance Group**

(dále „Česká podnikatelská pojišťovna“ nebo „ČPP“)

**Základní kapitál:** 1 mld. Kč

**Sídlo:** Pobřežní 665/23, 186 00 Praha 8

**Klientská linka:** 841 444 555

**E-mail:** pojistovna@cpp.cz

**Internet:** www.cpp.cz

**IČ:** 639 98530

---

**Předpis pojistného 7,2 mld. Kč**

---

**Čistý zisk 451 mil. Kč**

### **Povinné ručení pro více než 1 000 000 pojištěných vozidel**

Společnost je třetím největším poskytovatelem povinného ručení v České republice.

### **Předepsané pojistné v životním pojištění 2,2 mld. Kč**

Životní pojištění se na celkovém předepsaném pojistném ČPP podílí 30 %.

### **Vienna Insurance Group**

Česká podnikatelská pojišťovna je součástí jedné z největších evropských pojišťovacích skupin.

### **Založení a vznik:**

Česká podnikatelská pojišťovna byla založena 22. 6. 1995, zápis do obchodního rejstříku byl proveden 6. 11. 1995.

### **Jediný akcionář (od 1. 7. 2005):**

Kooperativa pojišťovna, a.s., Vienna Insurance Group

Pobřežní 665/21, 186 00 Praha 8

IČ: 471 16 617

---

**Počet zaměstnanců v hlavním pracovním poměru k 31. 12. 2013:**

814

# CHARAKTERISTIKA AKCIONÁŘE

## **Kooperativa pojišťovna, a.s., Vienna Insurance Group**

(dále „Kooperativa“)

**Základní kapitál:** 3 mld. Kč

**Sídlo:** Pobřežní 665/21, 186 00 Praha 8

**Klientská linka:** 841 105 105

**E-mail:** info@koop.cz

**Internet:** www.koop.cz

**IČ:** 471 16 617

---

**Čistý zisk 3 449 mil. Kč**

### **Předpis pojistného 31,32 mld. Kč**

Předepsané pojistné v roce 2013 mírně převýšilo úroveň roku 2012.

### **Podíl na trhu (dle národních účetních standardů CAS 20,79 %)**

Kooperativa je druhou největší pojišťovnou na tuzemském trhu.

### **Vienna Insurance Group**

Kooperativa je součástí jedné z největších evropských pojišťovacích skupin Vienna Insurance Group.

### **Zápis do obchodního rejstříku:**

Kooperativa pojišťovna, a.s., Vienna Insurance Group je zapsána v obchodním rejstříku u Městského soudu v Praze, sp. zn. B 1897.

### **Akcionáři společnosti (k 31. 12. 2013):**

VIENNA INSURANCE GROUP AG Wiener Versicherung Gruppe	96,32 %
VLTAVA majetkoprávní a podílová spol. s r. o., Praha	2,07 %
Svaz českých a moravských výrobních družstev	1,61 %

---

**Počet zaměstnanců v hlavním pracovním poměru k 31. 12. 2013:**

3 809



PŘEDSTAVENSTVO  
A DOZORČÍ RADA

ÚVODNÍ SLOVO  
PŘEDSEDY DOZORČÍ RADY



Rok 2013 byl pro české pojišťovnictví náročný a postavil nás před řadu výzev. Jedním z velkých témat se staly povodně, vichřice a bouřky, které udeřily počátkem léta. Přestože Českou republiku zasáhly živly velmi výrazně, tuzemské pojišťovny své závazky vůči klientům dokázaly – stejně jako kdykoli v minulosti – úspěšně vypořádat a zvládly i další velkou výzvu, přípravu na nový občanský zákoník, který přinesl mimo jiné řadu změn i do oblasti pojišťovnictví.

Co se týče vývoje českého pojistného trhu, byli jsme v roce 2013 svědky stagnace. K výrazným změnám v dynamice růstu nedošlo ani u jednoho z významných pojistných segmentů. Předpis pojistného tedy kopíroval celkovou ekonomickou situaci v ČR a podle statistik České asociace pojišťoven meziročně posílil pouze o 0,1 % na hodnotu 113,9 mld. Kč. V životním pojištění došlo jen k velmi mírnému nárůstu objemu pojistného o 0,4 %. V této oblasti se meziročně snížila zejména dynamika růstu běžně placeného pojistného, které tak už nedokázalo kompenzovat několikaletý pokles v jednorázově placeném pojistném. Trh neživotního pojištění vykázal na konci roku 2013 mírný pokles o 0,3 %. V některých oblastech, jako je pojištění podnikatelů, můžeme hovořit o stagnaci, ale například v autopojištění jednoznačně o poklesu. Již několik let je nejproblematičtějším segmentem povinné ručení.

O to více mě těší, že v těchto náročných podmínkách stagnace trhu pokračovala Vienna Insurance Group v České republice i v roce 2013 v úspěšném kurzu. Skupina si upevnila vedení na trhu a dosáhla tržního podílu 33,1 %. Česká podnikatelská pojišťovna, Kooperativa a Pojišťovna České spořitelny v roce 2013 dokázaly zvýšit objem pojistného na 1,8 mld. eur a stěžejní český trh tak přispěl k celkovému pojistnému VIG zhruba 20 %. Combined Ratio dosáhlo navzdory zatížení kalamitními škodami pozoruhodné hodnoty 91,5 %. Zisk před zdaněním stoupl na rekordní hodnotu 197,8 mil. eur.

Výkonnost VIG v České republice podpořila dosaženými výsledky také ČPP. Firma soustavně roste a od roku 2005 nezaznamenala ani jeden pokles, a to dokonce ani v letech, kdy celý trh meziročně ztrácel. Silnou pozici má ČPP zejména v povinném ručení, kde je dlouhodobě trojkou na trhu. Rok 2013 potvrdil, že existují další oblasti, v nichž má ČPP značný potenciál – například v pojištění průmyslu a podnikatelů dlouhodobě vykazuje rychlejší růst než pojistný trh jako celek. Také v životním pojištění dokázala ČPP navýšit předpis pojistného a upevnila si postavení silné a respektované firmy, která se právem řadí mezi desítku nejúspěšnějších pojišťoven v České republice.

Shrnuto a podtrženo: ČPP má za sebou další úspěšný rok. Chtěl bych zdůraznit, že firma se s úskalími trhu i konkurenčního boje dokázala úspěšně vypořádat, a rád bych za to poděkoval vedení, obchodním partnerům i makléřům a zejména všem zaměstnancům. A díky patří rovněž našim klientům – je zjevné, že naše společné odhodlání, myšlenky, úsilí i profesionální práci dokážou klienti ocenit. Jejich důvěry si velmi vážíme.



Ing. Martin Diviš, MBA  
předseda dozorčí rady

ÚVODNÍ SLOVO  
PŘEDSEDY  
PŘEDSTAVENSTVA





Pojišťovnictví jako obor patří k jednomu z nejkonzervativnějších prostředí, ve kterém se dnes pohybujeme. I přes náročnou situaci na trhu a opakované živelní kalamity si ČPP udržuje rostoucí profitabilitu a rok 2013 patří jednoznačně k historicky nejúspěšnějším. Dokázali jsme růst i v segmentech, kde trh už delší období stagnoval nebo klesal.

Celkové předepsané pojistné v roce 2013 dosáhlo objemu 7,2 mld. Kč, což v meziročním srovnání představuje nárůst o 3,8 %. Předpis v neživotním pojištění vzrostl podle statistik České asociace pojišťoven o 2,8 % a v životním pojištění o 5,4 %. Čistý zisk podle českých účetních standardů dosáhl 451 mil. Kč. ČPP spravuje přes 1,5 mil. smluv a poskytuje služby pro více než 880 tis. klientů.

Rok 2013 byl výjimečný kvůli extrémnímu nárůstu škod způsobených početnými přírodními katastrofami. V polovině roku zasáhly Českou republiku rozsáhlé povodně, vichřice a krupobití. Celková částka vyplacená na pojistném plnění překročila 310 mil. Kč. I přestože se jedná o historicky nejvyšší sumu, kterou jsme na konto přírodních kalamit vyplatili, na hospodářském výsledku se jejich vliv díky kvalitnímu zajištění nijak negativně neprojevil.

Dosažené úspěchy spolu s vynikajícími ekonomickými výsledky dávají společnosti ČPP příznivou perspektivu a zvyšují její budoucí potenciál. Jsem přesvědčen, že tento náš úspěch je dán invencí v oblasti nových produktů a kvalitou našich služeb. Pokud chceme být úspěšní, musíme umět oslovit své klienty. Musíme znát své zákazníky, abychom pro ně připravili dobrý produkt. Naším prioritním zájmem je spokojený klient a naší strategií je nabízet jednoduché a inovativní produkty přesně odpovídající jeho potřebám.

Kvalitu našich produktů a služeb vysoko oceňují také experti z oboru pojišťovnictví. V roce 2013 ČPP zvítězila v kategorii Autopojištění v soutěži Fincentrum Banka roku. Odborná porota vyhodnotila naši nabídku jako nejlepší mezi všemi poskytovateli povinného ručení a havarijního pojištění na českém trhu. Úspěchy slavila ČPP také v anketě Pojišťovna roku vyhlašované Asociací českých pojišťovacích makléřů. Umístila se na třetí příčce v kategoriích Pojištění průmyslu a podnikatelů, Autopojištění a Pojištění občanů. A přidala i čtvrté místo v kategorii Životní pojištění.

ČPP je velmi aktivní v oblasti společenské odpovědnosti. Podporujeme a sponzorujeme vybrané neziskové organizace a projekty, kde je naše pomoc smysluplná a kde máme jistotu, že se dostane právě k těm, kteří tuto pomoc potřebují. Každoročně desítky zaměstnanců stráví v rámci dobrovolnického programu Den sociální aktivity jeden den v roce osobní pomocí neziskovému sektoru, například v ekologických centrech, dětských domovech, domovech seniorů či pečovatelských domech.

Rok 2013 se nesl ve znamení příprav na implementaci nového občanského zákoníku. Naplnění zákonných požadavků jsme současně využili jako příležitost pro inovaci našich produktů. V kontextu náročnosti tohoto roku by nebylo možné vše zvládnout bez odpovídajícího pracovního nasazení, úsilí a obětavosti našich zaměstnanců, kterým bych rád touto cestou poděkoval za výbornou profesionálně odvedenou práci v roce 2013. Současně děkuji všem obchodním partnerům za skvělou spolupráci a všem našim klientům za důvěru.



Ing. Jaroslav Besperát  
předseda představenstva a generální ředitel

## ČLENOVÉ DOZORČÍ RADY

**Ing. Martin Diviš, MBA**

předseda dozorčí rady od 1. 4. 2013

**Dr. Peter Hagen**

místopředseda dozorčí rady od 1. 4. 2013

**Prof. Ing. Jaroslav Daňhel, CSc.**

člen dozorčí rady od 1. 4. 2013

**Ing. Martina Kapinosová**

člen dozorčí rady od 1. 4. 2013

**Ing. Pavel Cepek**

člen dozorčí rady od 1. 4. 2013

**Mag. Roland Gröll**

člen dozorčí rady od 1. 4. 2013

18

**Poznámka:**

Všichni členové dozorčí rady, kterým vypršel jejich dosavadní mandát, byli opakovaně zvoleni na další pětileté období.

## ČLENOVÉ PŘEDSTAVENSTVA

**Ing. Jaroslav Besperát**

předseda představenstva a generální ředitel od 17. 3. 2010

Vzdělání: vysokoškolské, ČVUT

V pojišťovnictví působí 18 let.



**Ing. Milan Nidl, MBA**

člen představenstva od 8. 1. 2009

Vzdělání: vysokoškolské, technická kybernetika

V pojišťovnictví působí 7 let.



**Ing. Vít Rozsypal**

člen představenstva od 15. 7. 2013

Vzdělání: vysokoškolské, VŠE

V pojišťovnictví působí 18 let.



19

**Ing. František Vlnař**

člen představenstva od 23. 11. 2010

Vzdělání: vysokoškolské, ČVUT

V pojišťovnictví působí 12 let.



**Poznámka:**

Mag. Gerhard Lahner ukončil v červnu 2013 své působení ve vedení České podnikatelské pojišťovny, a. s., Vienna Insurance Group (člen představenstva od 1. 1. 2010). S účinností od 15. 7. 2013 byl novým členem představenstva jmenován ředitel ekonomického úseku a člen rozšířeného představenstva Ing. Vít Rozsypal.

The background features a series of overlapping, wavy lines in shades of blue and red, creating a sense of movement and depth. The lines are composed of many thin, parallel strokes, giving them a textured, ethereal appearance. The colors transition from a light blue on the left to a soft red on the right, with a white space in the center where the text is located.

ZPRÁVA VEDENÍ  
SPOLEČNOSTI

Loňský rok kladl na všechny vysoké požadavky, a to nejen kvůli celkové situaci na trhu a opakovaným živelním kalamitám, ale přinesl řadu legislativních změn, s nimiž bylo třeba se vypořádat. Díky vysokému pracovnímu nasazení a iniciativě všech zaměstnanců se podařilo naplnit stanovené cíle a dosáhnout historicky výjimečných obchodních výsledků. ČPP předepsala pojistné v celkovém objemu 7,2 mld. Kč, zajišťovala služby pro více než 880 tisíc klientů a vytvořila čistý zisk ve výši 451 mil. Kč. S tržním podílem 5,2 % (podle údajů České asociace pojišťoven) ČPP obsadila sedmé místo mezi všemi pojišťovkami na trhu. Základní kapitál společnosti představoval 1 mld. Kč. Celková bilanční suma dosáhla v roce 2013 hodnoty 14,2 mld. Kč a výše technických rezerv 8,2 mld. Kč.

Přes veškerou náročnost roku 2013 a obrovský nárůst škod v důsledku živelních událostí pokračovala ČPP v růstovém trendu uplynulých let a úspěšném rozvíjení všech druhů pojištění. ČPP si drží tradičně silnou pozici v pojištění vozidel, zejména v povinném ručení. S více než milionem pojištěných vozidel je dlouhodobě třetím největším hráčem na trhu. Tržní podíl v segmentu povinného ručení v roce 2013 dosáhl podle statistik České asociace pojišťoven 13,1 %. Ve srovnání s trhem se ČPP dařilo také v havarijním pojištění, které podle České asociace pojišťoven vykázalo meziroční nárůst o 6,5 %. Úspěch v oblasti autopojištění zajistil prodej modelové řady Autopojištění Combi Plus II. Nabídku ČPP podpořila řadou akčních či slevových benefitů zaměřených na klientelu s příznivým škodním průběhem.

Velmi pozitivně se vyvíjelo také předepsané pojistné v životním pojištění a na konci roku 2013 dosáhlo objemu 2,2 mld. Kč. Ve srovnání s trhem, který zaznamenal mírný pokles, ČPP vykázala dynamiku růstu na úrovni 5,8 %. Investiční životní pojištění patří už dlouhá léta k nejprodávanějším typům v tomto segmentu. V roce 2013 ČPP nabízela osvědčené produkty s názvem Evoluce a Štístko, dále výběrové životní pojištění Maximum Evolution. Zájem klientů potvrzuje fakt, že se předpis pojistného u tohoto typu pojištění meziročně zvýšil o 31 %. Mimo vlastní síť realizuje ČPP významnou část obchodní produkce prostřednictvím vybraných poradenských společností.

Nejúspěšnějším segmentem neživotního pojištění bylo občanské pojištění. ČPP inovovala úspěšný produkt pro majetkové a odpovědnostní pojištění občanů Domex. Produkt nabízel širší pojistnou ochranu a přibýlo k němu několik zajímavých připojištění. Významnou součást portfolia ČPP tvoří pojištění průmyslu a podnikatelů. Díky komplexním službám a individuálnímu přístupu, ale také díky velice dobré spolupráci s externími partnery a pojišťovacími makléři se předpis

pojistného podle statistik České asociace pojišťoven meziročně zvýšil o 8,4 %. ČPP nabízí své služby nejen velkým firmám, ale i malým a středním podnikatelům nebo živnostníkům.

Jak již bylo zmíněno, rok 2013 přinesl extrémní nárůst objemu škod způsobených přírodními kalamitami. Svým rozsahem se zařadily mezi největší v novodobé historii České republiky. Po červnových povodních ČPP likvidovala více než 1 200 škod, za které vyplatila na pojistném plnění částku převyšující 282 mil. Kč. Účet za řádění živlů ještě navýšily vichřice a krupobití, které následně postihly území České republiky v červenci a srpnu. Zanechaly za sebou dalších více než tisíc škod za 29,4 mil. Kč. Přestože nová kalamita znamenala pro likvidátory pojišťovny další nečekanou zátěž, mimořádný nápor se podařilo procesně i organizačně zvládnout.

V rámci přípravy na implementaci nového občanského zákoníku probíhal v roce 2013 koordinační projekt napříč odbornými a obchodními úseky, který zajistil plošnou aplikaci vyplývajících změn do všech systémů, veškeré korespondence a souvisejících metodik. Nastavení procesů a činnost pojišťovny významně ovlivňuje implementace Solvency II. Z této potřeby vznikl další projekt, který se kromě samotného procesu výpočtu solventnostního kapitálu zaměřil na zlepšení úrovně řízení kvality dat. V roce 2013 pokračoval strategický projekt, jehož cílem je zavést a provozovat pro vybrané země v rámci skupiny VIG jednotný provozní systém SAP. V dalších dvou projektech ČPP řešila využití moderních technologií v oblasti elektronické komunikace a zkvalitňování služeb nejen pro klienty, ale i pro své obchodní partnery.

Dosažené hospodářské výsledky se odrážejí i v získaných oceněních. V prestižní anketě Pojišťovna roku vyhlašované Asociací českých pojišťovacích makléřů ČPP každoročně boduje svým umístěním na předních místech prakticky ve všech kategoriích. V roce 2013 ČPP dosáhla největšího úspěchu v nejsledovanější kategorii Pojištění průmyslu a podnikatelů, uspěla také v kategorii Autopojištění a Pojištění občanů. Předseda představenstva a generální ředitel Jaroslav Besperát získal titul Manažer roku v odvětví Bankovníctví, pojišťovnictví a poradenství a obsadil páté místo v celkovém žebříčku nejúspěšnějších manažerů v ČR. V soutěži Fincentrum Banka roku se ČPP stala historicky prvním vítězem v kategorii Autopojištění.

# HLAVNÍ UKAZATELE ČPP

**Česká podnikatelská pojišťovna, a.s., Vienna Insurance Group je univerzální pojišťovnou, která nabízí moderní produkty a komplexní pojistná řešení v oblasti životního i neživotního pojištění.**

Své služby poskytuje klientům od roku 1995.

S celkovým počtem více než 1 000 000 pojištěných vozidel je ČPP třetím největším poskytovatelem povinného ručení na pojistném trhu v České republice.

ČPP spravuje více než 1,5 mil. smluv a její služby využívá přes 880 tisíc klientů.

ČPP předepsala v roce 2013 pojistné v celkové hodnotě 7,2 mld. Kč.

Základní kapitál společnosti činí 1 mld. Kč.

Společnost je řádným členem České asociace pojišťoven, České kanceláře pojistitelů a dalších sdružení.

ČPP je zajištěna renomovanými světovými zajišťovkami.

Od roku 2005 je ČPP součástí přední evropské pojišťovací skupiny Vienna Insurance Group. Na českém trhu jsou součástí koncernu Vienna Insurance Group kromě České podnikatelské pojišťovny také Kooperativa a Pojišťovna České spořitelny.

Vienna Insurance Group (VIG) se sídlem ve Vídni je jedním z předních pojišťovacích koncernů v zemích střední a východní Evropy. Koncern je na rakouském trhu zastoupen Wiener Städtische Versicherung, Donau Versicherung a Sparkassen Versicherung. Kromě kmenového trhu v Rakousku je Vienna Insurance Group prostřednictvím podílů na pojišťovnách aktivní v Albánii, Bělorusku, Bosně a Hercegovině, Bulharsku, České republice, Černé Hoře, Estonsku, Gruzii, Chorvatsku, Lichtenštejnsku, Litvě, Lotyšsku, Maďarsku, Makedonii, Německu, Polsku, Rumunsku, na Slovensku, v Srbsku, Turecku a na Ukrajině. Kromě toho existují pobočky Wiener Städtische Versicherung v Itálii a Slovinsku, jakož i pobočka Donau Versicherung v Itálii.

Akcie koncernu se obchodují pod mezinárodním názvem Vienna Insurance Group na burzách ve Vídni a v Praze.

Koncern získal od ratingové společnosti Standard & Poor's hodnocení „A+ se stabilním výhledem“.

24

# OCENĚNÍ ZÍSKANÁ V ROCE 2013

## Manažer roku

Předseda představenstva a generální ředitel Ing. Jaroslav Besperát získal titul Manažer roku v odvětví Bankovníctví, pojišťovnictví a poradenství a obsadil páté místo v celkovém žebříčku nejúspěšnějších manažerů v ČR. Organizátorem soutěže je Česká manažerská asociace.



## Pojišťovna roku

Největšího úspěchu společnost dosáhla v nejsledovanější kategorii Pojištění průmyslu a podnikatelů, kde obhájila vynikající 2. pozici z předchozího roku. ČPP uspěla také v kategorii Autopojištění získáním 3. místa a 4. místa v kategorii Pojištění občanů. Vyhlášovatelem soutěže je Asociace českých pojišťovacích makléřů.



25

## Fincentrum Banka roku

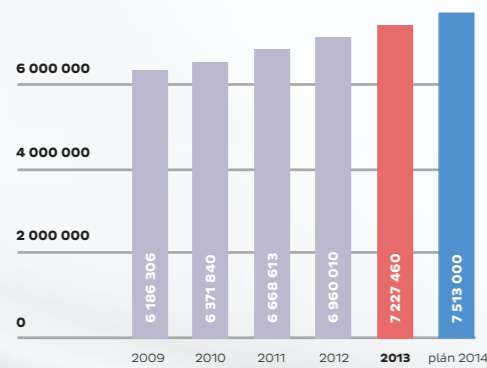
Nabídkou pojištění ČPP zaujala také odbornou porotu v soutěži Fincentrum Banka roku, stala se historicky prvním vítězem v kategorii Autopojištění. Organizátorem soutěže je jedna z největších finančněporadenských firem v České republice.



# OBCHODNÍ ČINNOST V ROCE 2013

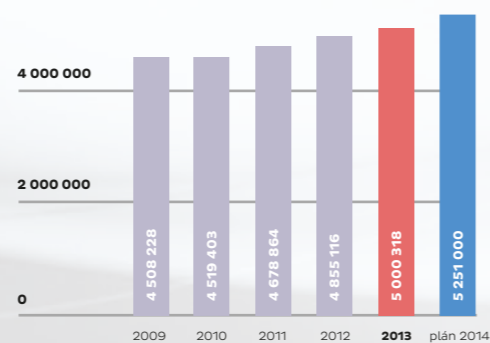
## Celkové předepsané pojistné (tis. Kč)

Česká podnikatelská pojišťovna předepsala v roce 2013 pojistné v celkovém objemu 7,2 mld. Kč, což v meziročním srovnání představuje nárůst o 3,8 %. ČPP se umístila v roce 2013 na sedmém místě mezi všemi pojišťovnami v ČR s tržním podílem 5,2 %.



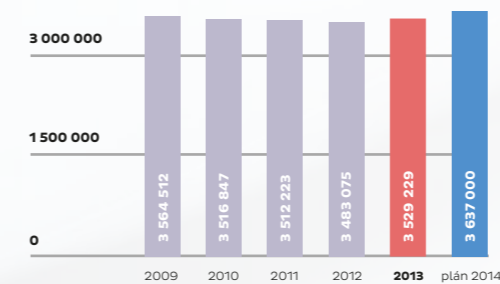
## Neživotní pojištění (tis. Kč)

Předpis pojistného ČPP v neživotním pojištění meziročně vzrostl o 3 %. Nejúspěšnějším segmentem neživotního pojištění bylo občanské pojištění, které vzrostlo meziročně o 26,7 %. Výrazný nárůst v tomto segmentu si ČPP zajistila vhodnou obchodní politikou a strategií ve vývoji produktů.



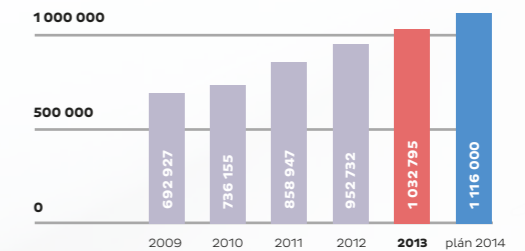
## Pojištění vozidel (tis. Kč)

S více než milionem pojištěných vozidel je ČPP jasnou trojkou na trhu povinného ručení. Podle údajů České asociace pojišťoven dokázala ČPP v roce 2013 udržet svůj tržní podíl a objem předepsaného pojistného v tomto segmentu dosáhl 13,1 %. V havarijním pojištění ČPP vykázala dynamiku růstu ve výši 6,5 %.



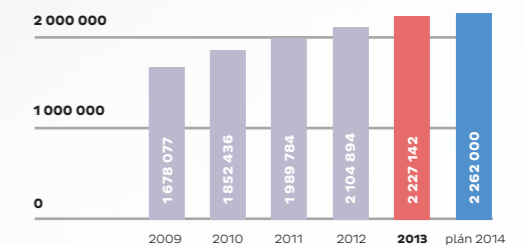
## Pojištění průmyslu a podnikatelů (tis. Kč)

Také podnikatelská pojištění patřila v roce 2013 mezi velmi úspěšné segmenty neživotního pojištění. Kvalitní pojistné krytí, individuálně vytvořené na míru každému klientovi, stojí za nárůstem ČPP v tomto odvětví. Podle statistik České asociace pojišťoven se předpis pojistného průmyslových rizik meziročně zvýšil o 8,4 %, přičemž trh klesl do červených čísel.



## Životní pojištění (tis. Kč)

Předepsané pojistné v životním pojištění se zvýšilo proti předchozímu roku o 5,8 %. Ve srovnání s trhem se ČPP dařilo v oblasti běžně placeného pojistného, které vzrostlo o 5,4 %. ČPP udržela svůj podíl životního pojištění na domácím trhu na 2,7 %.



# INTERNÍ A EXTERNÍ DISTRIBUČNÍ SÍŤ, SPOLUPRÁCE S OBCHODNÍMI PARTNERY

V roce 2013 byla stabilizována organizační struktura interní obchodní sítě v územní působnosti šesti regionálních ředitelství se sídly v Plzni, Brně, Hradci Králové, Praze, Ostravě a Českých Budějovicích. Ke zkvalitnění úrovně již 94 pobočkových pracovišť přispělo přestěhování pěti poboček do nových prostor, nově byly zřízeny dvě pobočky, v Mělníku a Hradci Králové. Výkonnost interní sítě je zvyšována také rostoucím podílem obchodních pracovišť dceřiné společnosti ČPP Servis, s.r.o., která v současnosti provozuje sedm obchodních míst.

Ke zkvalitnění služeb klientům přispělo intenzivní vzdělávání a certifikace zaměstnanců poboček v odborných produktových oblastech i v prodejních dovednostech a kontrola jejich práce formou mystery shoppingu. Komplexnost obsluhy je doplněna také produktovou nabídkou Finanční skupiny České spořitelny. Kromě přepážkových pracovišť poboček zajišťuje prodej pojištění i dalších 86 výhradních pojišťovacích kanceláří a cca 117 obchodních míst zaměřených především na segment pojištění vozidel. Tato pracoviště jsou obsluhována pojišťovacími zprostředkovateli.

Stejně jako v předchozích letech ČPP rozvíjela spolupráci s dlouhodobými partnery v oblasti prodeje retailového pojištění, jejímž těžištěm je kvalitní servisní podpora a otevřená komunikace. Významný podíl na obchodních výsledcích v životním pojištění a občanském neživotním pojištění měly společnosti Broker Consulting, a.s., Partners Financial Services, a.s., Bohemia Servis Finance, a.s. a Fincentrum, a.s. V roce 2013 byla rovněž upevněna spolupráce s Českou průmyslovou zdravotní pojišťovnou.

V roce 2013 ČPP dosáhla rekordního obchodního výsledku v segmentu makléřského obchodu. Objem předepsaného pojistného vzrostl o 13 % na 2,3 mld. Kč. V roce 2013 spolupracovala s 435 pojišťovacími makléři. Komplexní podpora makléřů je zajišťována kromě centrály také šesti regionálními ředitelstvími, kde individuální péči a komunikaci s makléři zajišťují specializované útvary, tzv. oddělení korporátní klientely. Prostřednictvím těchto útvarů je makléřům poskytován servis napříč celým portfoliem nabízených pojistných produktů ČPP. Díky nastavenému modelu obchodní spolupráce dosahuje ČPP trvalého růstu v objemu produkce.

## STRATEGIE PRO ROK 2014

V kontextu současného vývoje a konkurenčního boje na trhu považuje ČPP za největší výzvu a nejdůležitější faktor budoucího úspěchu budování dlouhodobých vztahů s klienty. ČPP plánuje své produkty a služby neustále vylepšovat a zároveň pokračovat ve vývoji produktů a služeb, které odpovídají individuálním požadavkům a potřebám klientů.

- předepsané pojistné 7 513 mil. Kč
- zvýšení tržního podílu v rámci pojistného trhu ČR
- další zvyšování efektivity a optimalizace vnitřních procesů ve vazbě na nové právní prostředí, které přinesl nový občanský zákoník a další na něj navazující nové zákony a předpisy
- pravidelná inovace produktů podle potřeb a zájmů klientů
- využití efektu cross-sellingu v rámci prodeje produktů
- další rozvoj prodeje produktů prostřednictvím SW systému pro uzavírání pojistných smluv
- prohloubení spolupráce s makléřskými společnostmi a externími partnery
- podpora projektů, jejichž cílem je přispět ke zlepšení kvality života společnosti a udržitelného rozvoje

## ZAJIŠTĚNÍ

Zajistný program v roce 2013 vycházel ze striktních pravidel skupiny VIG z pohledu zajistných kapacit, výše vlastních vrubů a výběru zajistitelů. Konzervativní přístup ke stanovení výše vlastních vrubů se pozitivně projevil zejména v minimálním dopadu kalamitních škod na výsledek hospodaření společnosti. Důležitým ukazatelem pro výběr zajistitelů bylo ratingové hodnocení agentury Standard & Poor's, podle něhož byla většina zajistitelů na úrovni minimálně A+. Vedoucím zajistitelem na majetkové zajistné smlouvě byl SCOR a na odpovědnostní zajistné smlouvě Munich Re. Přírodní katastrofická rizika byla zajištěna u skupinové zajišťovny VIG Re. Pro modelování katastrofické expozice a stanovení kapacity zajistného krytí pojišťovna využila služeb největšího světového makléře AON Benfield.

## OBLAST LIDSKÝCH ZDROJŮ

V oblasti pracovněprávních vztahů se ČPP zaměřila zejména na cílený rozvoj a podporu svých zaměstnanců, zvýšení motivace, loajality a nastavení nového koncepčního pojetí vzdělávacího programu. S finanční podporou Evropského sociálního fondu v ČR ČPP zahájila v roce 2013 realizaci dlouhodobého projektu Vzdělanost k profesionalitě. ČPP usiluje o poskytnutí příležitosti pro kontinuální profesní rozvoj zaměstnanců, v souladu s jejich osobními předpoklady a s cílem maximálně využít schopnosti a potenciál pro naplnění obchodních cílů společnosti. Základní strategií zaměstnavatele je budovat se zaměstnanci, obdobně jako se svými klienty, dlouhodobý profesionální vztah. Firemní kultura je založena na otevřené komunikaci, osobní odpovědnosti, vzájemné spolupráci a důvěře. Nezbytnou součástí firemní kultury je zajištění rovných pracovních příležitostí a spravedlivého přístupu k zaměstnancům. Na konci roku 2013 pracovalo v ČPP v trvalém pracovním poměru 814 zaměstnanců. Zaměstnavatel splnil závazky pro rok 2013 vyplývající z Kolektivní smlouvy uzavřené pro období 2013–2014. ČPP poskytuje zaměstnancům širokou nabídku finančních i nefinančních benefitů. Dbá na zkvalitňování pracovního prostředí při současném dodržování zásad bezpečnosti práce, na pravidelnou a smluvně zajištěnou zdravotní péči pro své zaměstnance zahrnující i nadstandardní preventivní programy.

## FIREMNÍ SPOLEČENSKÁ ODPOVĚDNOST

Činnost v oblasti společenské odpovědnosti se úspěšně stala součástí firemní kultury a také konceptu řízení podnikových procesů v ČPP. V souvislosti s tím věnuje ČPP značnou finanční i nemateriální podporu charitativním, kulturním a sportovním projektům. Dále se také zaměřuje na aktivity z oblasti ekologie, ekonomiky a oblasti sociální práce. Významnou součástí koncepce firemní společenské odpovědnosti je mj. program Den sociální aktivity, v rámci kterého mohou zaměstnanci využít jeden pracovní den na pomoc některé z neziskových organizací. V roce 2013 se programu zúčastnilo 159 dobrovolníků z řad zaměstnanců. ČPP se zapojuje do společenského dění i nad rámec definovaných programových aktivit v rámci společenské odpovědnosti – zaměstnanci například pomáhali při odstraňování následků povodní v červnu 2013. ČPP si uvědomuje také důležitost vzdělávání v oblasti finanční gramotnosti, a proto se odborníci pojišťovny podílejí na edukačních programech, které tuto problematiku řeší. Jak vyplývá z firemního postoje a kultury, firma se chová šetrně k životnímu prostředí, vede a motivuje k tomu také své zaměstnance. Při své činnosti dbá na zásady ochrany životního prostředí a plní požadavky kladené právními normami ČR.



# NEJVÝZNAMNĚJŠÍ PROJEKTY SOCIÁLNÍ ODPOVĚDNOSTI A SPONZORSKÉ AKTIVITY V ROCE 2013

## CHARITA

### Nadace Terezy Maxové

#### Médea Kultur

- vytváří komunikační pořady zaměřené na prevenci drogových závislostí

### Nadace policistů a hasičů – vzájemná pomoc v tísni

- zabezpečuje důstojné životní podmínky rodinám policistů a hasičů, kteří zemřeli nebo zůstali zdravotně postiženi při výkonu služby

### Sdružení hasičů Čech, Moravy a Slezska

- podporuje sbory dobrovolných hasičů

### o. s. Náruč – Modrý domeček, Řevnice

- podporuje zapojení znevýhodněných skupin spoluobčanů do společnosti

### Pferda

- sdružení pro všestranný rozvoj osob s mentálním postižením

## KULTURA

### Divadlo Broadway

- partner divadla

### Divadlo Na Jezerce

- partner divadla

### Cleopatra Musical

- partner muzikálu

### Kmochův Kolín

- podpora mezinárodního festivalu dechových orchestrů

### Oldšava, o. s.

- podpora projektu Kořeny folkloru bez hranic

## SPORT

### SK Slavia Praha

- podpora prvoligového fotbalového klubu

### CU Bohemians Praha

- podpora fotbalového klubu

### FK Baumit Jablonec

- podpora fotbalového klubu

### CS SKI

- podpora běžeckého týmu Svazu lyžařů ČR

### SK Aritma Praha, o. s.

- podpora basketbalového týmu

### VK Dukla Liberec

- podpora volejbalového klubu

### Sport Invest Marketing

- podpora volejbalistek Kristýny Kolocové a Markéty Slukové

# PORTFOLIO PRODUKTŮ V ROCE 2013

## NEŽIVOTNÍ POJIŠTĚNÍ

Trh neživotního pojištění v roce 2013 stagnoval. Vývoj v této oblasti pojištění nepříznivě ovlivnila situace v pojištění vozidel. Ke konci roku 2013 se však začal pomalu projevat vliv změn v sazbách pojistného, což vedlo ke zmírnění propadu v povinném ručení i havarijním pojištění. V roce 2013 ČPP vykázala v neživotním pojištění celkový nárůst o 3 % na hodnotu 5 mld. Kč. K meziročnímu navýšení předepsaného pojistného došlo zejména v občanském pojištění a pojištění průmyslu a podnikatelů.

### Pojištění vozidel

I přes zpomalení propadu předepsaného pojistného v roce 2013 na celkových -1 % skončil trh povinného ručení v rekordní technické ztrátě -5 %. Projevila se tak výše celkových nákladů pojistného plnění, která dosáhla 87 % předepsaného pojistného. V tomto kontextu je pokles předepsaného pojistného ČPP o necelých 0,6 % uspokojivým technickým výsledkem. ČPP je s více než milionem pojištěných vozidel dlouhodobě třetím největším hráčem na trhu. Podle statistik České asociace pojišťoven její tržní podíl v segmentu povinného ručení v roce 2013 dosáhl 13,1 %. Obdobná situace panovala na trhu havarijního pojištění, kde ceny pojistného již přestávají odpovídat nákladům pojištění na krytí škod. Trh klesl ve srovnání s minulým rokem o něco méně, z -2,1 % v roce 2012 na -1,1 % v roce 2013. ČPP se ve srovnání s trhem v tomto segmentu dařilo výrazně lépe, objem předepsaného

pojistného podle České asociace pojišťoven vykázal v roce 2013 meziročně nárůst o 6,5 %. Přes stále silnější konkurenční boj na pojistném trhu v oblasti pojištění vozidel si ČPP vedla velice úspěšně a předepsala v roce 2013 objem pojistného převyšující 3,5 mld. Kč.

V roce 2013 ČPP pokračovala v nabídce úspěšné modelové řady Autopojištění Combi Plus II, která se skládá z různých variant pojištění odpovědnosti za škodu způsobenou provozem vozidla, havarijního pojištění a celé řady doplňkových pojištění. Tato stavebnice umožňuje klientům sestavit si pojištění z kombinací řady pojistných nebezpečí, a tím zajistit nejen kvalitní ochranu, ale optimalizovat i investici do pojištění vozidla. Pokud řidič zvažuje investici do havarijního pojištění, nabízí ČPP jako vhodnou alternativu sjednání některého z doplňkových pojištění. Připojistit lze například riziko živelních událostí, poškození skel, úrazu či usmrcení posádky vozidla, poškození vozidel zvěří nebo odcizení zavazadel atd. Součástí nabídky je služba přímé likvidace.

Prodej autopojištění ČPP pravidelně podporuje zajímavou akční nabídkou. Na jaře 2013 získali řidiči, kteří si u ČPP pojistili své auto, hned několik bonusů. Jednak bezplatné připojištění přípojného vozíku nebo malého motocyklu, dále bezplatné úrazové pojištění řidiče vozidla a v neposlední řadě také cestovní pojištění na celý rok. Dále také voucher na sjednání majetkového nebo úrazového pojištění. Na podzim přibylo navíc pojištění autosedačky, včetně úrazového pojištění pro dítě.

Z pohledu vývoje produktů bylo nejvýznamnější změnou zavedení plošného fotografování vozidel vstupujících do havarijního pojištění nebo do pojištění přírodních rizik a zpřísnění kritérií pro vstupní prohlídku vozidla při sjednávání havarijního pojištění. Klíčové produktové aktivity však byly po téměř celý rok 2013 zaměřeny na tvorbu nového produktu a všech relevantních podkladů a procesů v souvislosti s přechodem na novou legislativu danou novým občanským zákoníkem (zákon č. 89/2012 Sb.) a novelou zákona o pojištění odpovědnosti za újmu způsobenou provozem vozidla (zákon č. 168/1999 Sb.).

Samostatným odvětvím v rámci pojištění vozidel je pojištění flotil, které pokrývá potřeby středních a velkých klientů. Základním principem je individuální přístup při uzavírání smlouvy. Od začátku roku 2013 se dařilo úspěšně prodávat nový produkt Flotilové autokomplexní pojištění FAP. Na konci roku 2013 produkt tvořil téměř 40 % celkového portfolia flotil. Cena produktu zohledňuje počet pojištěných vozidel, propojištěnost, předchozí škodní průběh a další kritéria. V rámci jedné flotily mohou mít jednotlivá vozidla sjednanou jinou kombinaci pojistných rizik, jinou spoluúcast nebo připojištěno jiné doplňkové pojištění.

V roce 2013 ČPP zaregistrovala 40 tis. pojistných událostí z povinného ručení a přes 35 tis. pojistných událostí z havarijního pojištění. Výrazný nárůst se ve srovnání s předchozím rokem projevilo zejména v havarijním pojištění (+7,2 %), ke kterému došlo zejména z důvodu nárůstu kmene, naopak v povinném

ručení počet registrovaných pojistných událostí lehce klesl (-1,4 %). Cílem úseku likvidace pojistných událostí vozidel je likvidovat co nejvíce pojistných událostí přes síť smluvních servisů, neboť díky přepočtům škod a přímé komunikaci mezi smluvním servisem, Global Expertou a likvidátorem lze zajistit další zkvalitnění celého procesu, zejména pak zkrácení doby likvidace pojistné události. I z těchto důvodů bylo v roce 2013 oproti roku 2012 vyřízeno o 7 % více pojistných událostí.

## Pojištění občanů

Je patrný trend, že zvýšená frekvence živelních událostí v posledních letech vede ke zvýšenému zájmu občanů o zabezpečení svého majetku formou pojištění. Nárůst objemu předpisu v posledních letech tento trend potvrzuje. V roce 2013 se podařilo navýšit předepsané pojistné v občanském neživotním pojištění o 26,7 % na hodnotu 284 mil. Kč.

Nárůst prodeje v roce 2013 ČPP zajistila úspěšná produktová řada Domex pro pojištění majetku a odpovědnosti občanů a produkt Bytex, který je určen pro pojištění bytových domů ve vlastnictví občanů. Rozsah pojištění je sestaven stavebnicovým systémem, klient si podle vlastního uvážení volí pouze ta rizika, která ho ohrožují. Základní varianta zahrnuje automaticky např. vichřici a krupobití, povodeň a záplava je samostatné, volitelné připojištění, a to jak k základní, tak k rozšířené variantě.

Každým rokem ČPP svým klientům nabízí nové služby a větší rozsah krytí škod. Tvorbu pojistných produktů v roce 2013 navíc ovlivnila dlouho očekávaná rekodifikace soukromého práva, která znamenala výrazný zásah do všech pojistně-technických dokumentů. Veškeré produkty bylo třeba uvést do souladu s novou právní úpravou a veškeré změny implementovat do smluvních podmínek.

Pro pojištění turistické i služební cesty po celém světě nabízela ČPP cenově zvýhodněné balíčky cestovního pojištění Standard a Komplet. Nabídku doplňovalo také speciální pojištění zimních sportů.

## Pojištění průmyslu a podnikatelů

V roce 2013 pokračoval tlak trhu na snížení sazeb, což se projevilo poklesem celého trhu (-0,9 %). Tento nepříznivý vývoj však ani tentokrát nezastavil růstový trend ČPP předchozích let. Předpis pojistného překročil hranici 1 mld. Kč a v meziročním srovnání tak překonal podle údajů České asociace pojišťoven hodnotu z roku 2012 o 8,4 %.

Své služby ČPP nabízí nejen velkým firmám, ale i malým a středním podnikatelům nebo živnostníkům. Pro živnostníky a drobné podnikatele je určen balíček pod názvem Podnikatel Plus. Malým a středním podnikatelům poskytuje širokou a kvalitní ochranu produkt Komplex. ČPP standardně nabízí také škálu speciálních produktů, například Pojištění obecné odpovědnosti za škodu, Pojištění profesní odpovědnosti nebo Pojištění finanční způsobilosti dopravce atd. Mezi speciální rizika, která ČPP pojišťuje,

patří také pojištění nekonání akce, ať už kulturní, společenské, či sportovní, nebo rizik spojených s natáčením krátkých reklam i celovečerních filmů, pořádáním divadelních představení či hudebních festivalů.

ČPP patří k několika málo pojišťovnám na trhu, které poskytují povinné pojištění záruky v důsledku úpadku cestovních kanceláří, bez něhož nesmí žádná cestovní kancelář podnikat.

## ŽIVOTNÍ POJIŠTĚNÍ

Produkce smluv životního pojištění v roce 2013 vzrostla o 41,2 % (nárůst objemu předpisu pojistného na nově sjednaných smlouvách). Zatímco trh životního pojištění stagnoval (+0,4 %), ČPP se podařilo překročit celkově předepsané pojistné proti roku předchozímu o 5,8 % na hodnotu 2,2 mld. Kč. Tento růst přičítáme faktu, že se zvyšuje průměrné pojistné na jednu smlouvu, a to nejen díky širší nabídce rizik, ale zároveň vyššímu počtu osob na jedné pojistné smlouvě.

Řádné pojistné (běžné a jednorázové) vzrostlo o 2,8 %. Ve srovnání s trhem, který rostl o 0,7 %, vykazala ČPP v důležité oblasti smluv s běžně placeným pojistným dynamiku růstu na úrovni 5,4 %. Mimořádné pojistné vzrostlo meziročně o 10,7 %, což svědčí o stále trvajícím důvěře klientů ve stabilní finanční zázemí ČPP. Firma si těmito výsledky zajistila v segmentu životního pojištění tržní podíl 2,7 %, což znamená 11. místo v žebříčku pojišťoven. Podíl životního pojištění na celkovém předepsaném pojistném v rámci ČPP je 30,8 %.

V roce 2013 bylo v oblasti životního pojištění stále jasným lídrem investiční pojištění. V rámci investičního životního pojištění nabízela ČPP produkty s názvem EVOLUCE a ŠTÍSTKO, dále výběrové životní pojištění MAXIMUM EVOLUTION a OK1. Spojení pojištění rizik s možností individuální investice, a tím i možnosti získání vyšších výnosů než u garantovaných kapitálových typů pojištění, vyhledává stále více našich klientů. Tuto skutečnost potvrzuje i fakt, že se předepsané pojistné oproti roku 2012 zvýšilo o 31 %.

Své místo v nabídce ČPP má dlouhodobě kapitálové životní pojištění s Filipem PLUS. Kromě základní kapitálové a rizikové složky pojištění nabízí i připojištění proti dalším nebezpečím, např. úrazům či nemocem, a klientovi tak poskytuje širokou ochranu. V segmentu jednorázového pojištění pokračoval prodej produktu GARANT 2,7 %.

V oblasti úrazového pojištění lze sjednat pojistné krytí buď jako samostatný produkt, nebo jako připojištění k životnímu nebo neživotnímu pojištění. V nabídce ČPP tento typ pojištění zastupuje Rodinné úrazové pojištění MOZAIKA. Produkt je určen pro dospělé i děti a zahrnuje individuální, skupinové a tzv. rodinné pojištění. V oblasti zdravotního pojištění ČPP nadále nabízela produkt HOSPITALIZACE – Pojištění denní dávky pro případ pobytu v nemocnici.

V červenci 2013 došlo na základě změny legislativy ke snížení technické úrokové míry. S ohledem na očekávaný nový občanský zákoník bylo třeba upravit veškeré nabízené produkty, jak po stránce pojistně-technické, tak po stránce legislativní. ČPP využila této zákonné povinnosti jako příležitosti k další inovaci svých produktů životního pojištění.

The background features a series of overlapping, wavy lines in shades of blue and red, creating a sense of motion and depth. The lines are composed of many thin, parallel strands, giving them a textured, fabric-like appearance. The colors transition smoothly from light to dark, and the overall composition is clean and modern.

VIENNA INSURANCE  
GROUP

# VIENNA INSURANCE GROUP

**Vienna Insurance Group (VIG) je již řadu let jednou z předních kótovaných pojišťovacích skupin v Rakousku a střední a východní Evropě. V roce 2013 vytvořilo zhruba 23 000 zaměstnanců v asi 50 společnostech skupiny ve 24 zemích 9,2 mld. EUR na pojistném. Jako přední pojišťovna na svých hlavních trzích poskytuje Vienna Insurance Group svým zákazníkům vynikající portfolio produktů a služeb ve všech segmentech životního i neživotního pojištění.**

## **Doma v Rakousku i ve střední a východní Evropě**

Během své dlouhé historie prodchnuté tradicí – kořeny společnosti sahají v Rakousku až do roku 1824 – se VIG úspěšně vypořádala se všemi výzvami historie a mnohdy se ujímala role průkopníka. Tak tomu bylo i v roce 1990, kdy Wiener Städtische jako jedna z prvních západoevropských pojišťoven rozpoznala mimořádné růstové příležitosti ve střední a východní Evropě a odvážila se vstoupit na trh v někdejších Československu. Šlo o výchozí bod pro další expanzi. V roce 1996 následovalo Maďarsko, v roce 1998 Polsko, v roce 1999 Chorvatsko a v roce 2001 Rumunsko – abychom zmínili jen několik příkladů. V současné době VIG působí na 24 trzích a je hrdá na svou širokou geografickou orientaci.

## **Jednička na hlavních trzích**

Kromě Rakouska jsou hlavními trhy VIG Česká republika, Slovensko, Polsko, Rumunsko, Bulharsko, Chorvatsko, Maďarsko, Srbsko a Ukrajina. S přibližně 18% tržním podílem je VIG na těchto trzích jedničkou mezi pojišťovnami a neustále pracuje na dalším upevnování této pozice.

Více než polovina z celkové výše pojistného upsaného v roce 2013 pocházela z trhů v regionu střední a východní Evropy, což je působivým důkazem úspěšné expanzivní strategie VIG. Vzhledem k procesu ekonomické konvergence, k němuž dochází ve střední a východní Evropě, a související zvýšené potřebě pojistného krytí bude význam tohoto regionu i nadále vzrůstat.

Zajišťovna VIG RE, kterou VIG založila v roce 2008, má sídlo v České republice, čímž podtrhuje význam regionu střední a východní Evropy jako růstového trhu pro VIG.

## **24 trhů a jediný cíl: pokračovat ve společném úspěchu**

I přes širokou škálu zákaznických požadavků a podmínek na jednotlivých trzích má VIG všude jeden společný cíl: nadále úspěšně podnikat v poskytování té nejlepší pojistné ochrany. To klade na VIG velké nároky a společnosti ve skupině VIG jsou odhodlány tyto nároky splňovat prostřednictvím profesionálních, progresivních poradenských služeb a flexibilního produktového portfolia. Využívání rozsáhlé sítě servisních center a rozmanitých distribučních kanálů zajišťuje potřebnou blízkost zákazníkovi. Skupina se zároveň spoléhá i na zavedené regionální značky, které jsou zastřešeny v rámci Vienna Insurance Group, aniž by ztratily svou identitu či vlastní silné stránky. Právě individuální silné stránky a přednosti těchto společností dělají z VIG silnou rodinu.

## **Stabilita založená na závazných hodnotách a zaměření na klíčové kompetence**

VIG je progresivní pojišťovna, která si plně uvědomuje všechna rizika. Její aktivity se zcela soustřeďují na její hlavní obor – pojišťovnictví. VIG však nabízí různé formy zajištění nejen svým zákazníkům. Zajištění ve formě spolehlivosti, důvěryhodnosti a solidarity je rovněž přikládána velká důležitost v jednání s obchodními partnery, zaměstnanci a akcionáři. Etické hodnoty, jako jsou poctivost, čestnost, vedení v malých i velkých záležitostech, rozmanitost, rovnost příležitostí a orientace na zákazníka, tvoří základ všech podnikatelských rozhodnutí.

Tento základní přístup potvrzuje nejen strategie neustálého udržitelného růstu, ale i vynikající úvěruschopnost. Ratingová agentura Standard & Poor's v červnu 2013 potvrdila VIG rating A+ se stabilním výhledem. VIG se tak stala nejlépe hodnocenou společností na hlavním indexu vídeňské burzy, ATX.

## **VIG a Erste Group – dva silní partneři**

V roce 2008 se dva přední poskytovatelé finančních služeb ve střední a východní Evropě – VIG a Erste Group – rozhodli podpořit svůj úspěch vzájemnou spoluprací. Uzavřeli proto dlouhodobé strategické partnerství, které přináší prospěch oběma: pobočky Erste Group distribuují pojistné produkty VIG a společnosti VIG na oplátku nabízejí bankovní produkty Erste Group.

## **Silná přítomnost na burze, dlouhodobý hlavní akcionář**

Akcie VIG jsou kótované na vídeňské burze od roku 1994. Tržní kapitalizace ve výši více než 4,6 mld. EUR ke konci roku 2013 z ní činí jednu z největších kotací na této burze. Od února 2008 má i sekundární kotaci na pražské burze, což opět podtrhuje velký význam regionu střední a východní Evropy pro skupinu.

Přibližně 70 % akcií drží Wiener Städtische Versicherungsverein, stabilní hlavní akcionář s dlouhodobou orientací. Zbývající akcie jsou volně obchodovatelné.

## **Silný tým, atraktivní zaměstnavatel**

„Náš úspěch je založen na lidech“ – tento koncept kromě toho, že tvoří základ podnikatelského úspěchu VIG, rovněž určuje její personální řízení, a tím i její pozici atraktivního zaměstnavatele. VIG rozvíjí a podporuje znalosti svých zhruba 23 000 zaměstnanců a jejich připravenost podávat špičkový výkon. Obzvláště důležité je rozpoznání a rozvíjení individuálních dovedností, které každý člověk přináší do velkého týmu VIG. Děje se tak prostřednictvím široké nabídky školení, mezinárodních výměnných programů a mezinárodní spolupráce v rámci skupiny.

Další informace o VIG jsou k dispozici na [www.vig.com](http://www.vig.com) a ve výroční zprávě VIG.

Welcome to the family of  
**VIENNA INSURANCE GROUP AG**  
 Wiener Versicherung Gruppe



**RAKOUSKO**

**WIENER STÄDTISCHE**  
 VIENNA INSURANCE GROUP

**onau**  
 VIENNA INSURANCE GROUP

**S-VERSICHERUNG**  
 VIENNA INSURANCE GROUP

**ITÁLIE** POBODČKA

**WIENER STÄDTISCHE**  
 VIENNA INSURANCE GROUP

**onau**  
 VIENNA INSURANCE GROUP

**SLOVINSKO** POBODČKA

**WIENER STÄDTISCHE**  
 VIENNA INSURANCE GROUP

**ČESKÁ REPUBLIKA**

**Kooperativa**  
 VIENNA INSURANCE GROUP

**ČPP**  
 VIENNA INSURANCE GROUP

**POJIŠŤOVNA**  
 ČESKÉ SPORITELNY  
 VIENNA INSURANCE GROUP

**VIG Re**

**SLOVENSKO**

**Kooperativa**  
 VIENNA INSURANCE GROUP

**KOMUNÁLNA** poistovňa  
 VIENNA INSURANCE GROUP

**POIŠŤOVŇA**  
 SLOVENSKEJ SPORITELNE  
 VIENNA INSURANCE GROUP

**POLSKO**

**COMPENSA**  
 VIENNA INSURANCE GROUP

**InterRisk**  
 VIENNA INSURANCE GROUP

**BENEFIA**  
 VIENNA INSURANCE GROUP

**POLISA-ŻYCIE**  
 VIENNA INSURANCE GROUP

**RUMUNSKO**

**OMNIASIG**  
 VIENNA INSURANCE GROUP

**ASIROM**  
 VIENNA INSURANCE GROUP

**DE VIATA**  
**BCR ASIGURARI**  
 VIENNA INSURANCE GROUP

**BULHARSKO**

**BULSTRAD**  
 VIENNA INSURANCE GROUP

**Life**  
**BULSTRAD**  
 VIENNA INSURANCE GROUP

**CHORVATSKO**

**WIENER OSIGURANJE**  
 VIENNA INSURANCE GROUP

**ERSTE OSIGURANJE**  
 VIENNA INSURANCE GROUP

**MAĎARSKO**

**UNION BIZTOSÍTÓ**  
 VIENNA INSURANCE GROUP

**ERSTE BIZTOSÍTÓ**  
 VIENNA INSURANCE GROUP

**SRBSKO**

**WIENER STÄDTISCHE**  
 VIENNA INSURANCE GROUP

**UKRAJINA**

**КНЯЖА**  
 VIENNA INSURANCE GROUP

**ГЛОБУС**  
 VIENNA INSURANCE GROUP

**ЮПІТЕР**  
 VIENNA INSURANCE GROUP

**УКРАЇНСЬКА** СТРАХОВА ГРУПА  
 VIENNA INSURANCE GROUP

**ESTONSKO**

**COMPENSA**  
 VIENNA INSURANCE GROUP

**LOTYŠSKO**

**COMPENSA**  
 VIENNA INSURANCE GROUP

**LITVA**

**COMPENSA**  
 VIENNA INSURANCE GROUP

**BĚLORUSKO**

**КУПАЛА**  
 VIENNA INSURANCE GROUP

**GRUZIE**

**GPI**  
 VIENNA INSURANCE GROUP

**IRAO**  
 VIENNA INSURANCE GROUP

**TURECKO**

**RAYSIGORTA**  
 VIENNA INSURANCE GROUP

**ALBÁNIE**

**SIGMA**  
 VIENNA INSURANCE GROUP

**interalbanian**  
 VIENNA INSURANCE GROUP

**INTERSIG**  
 VIENNA INSURANCE GROUP

**MAKEDONIE**

**ОСИГУРУВАЊЕ** МАКЕДОНИЈА  
 VIENNA INSURANCE GROUP

**WINNER**  
 VIENNA INSURANCE GROUP

**Life**  
**WINNER**  
 VIENNA INSURANCE GROUP

**ČERNÁ HORA**

**Život**  
**WIENER STÄDTISCHE**  
 VIENNA INSURANCE GROUP

**BOSNA A HERCEGOVINA**

**JAHORINA** OSIGURANJE  
 VIENNA INSURANCE GROUP

**NĚMECKO**

**InterRisk**  
 VIENNA INSURANCE GROUP

**LICHTENŠTEJNSKO**

**VIENNA-LIFE**  
 VIENNA INSURANCE GROUP



ZPRÁVA  
AUDITORA

## Zpráva nezávislého auditora pro akcionáře společnosti Česká podnikatelská pojišťovna, a.s., Vienna Insurance Group

### Účetní závěrka

Na základě provedeného auditu jsme dne 3. března 2014 vydali k účetní závěrce, která je součástí této výroční zprávy, zprávu následujícího znění:

„Provedli jsme audit přiložené účetní závěrky společnosti Česká podnikatelská pojišťovna, a.s., Vienna Insurance Group, tj. rozvahy k 31. prosinci 2013, výkazu zisku a ztráty, přehledu o změnách vlastního kapitálu za rok 2013 a přílohy této účetní závěrky, včetně popisu použitých významných účetních metod a ostatních doplňujících údajů. Údaje o společnosti Česká podnikatelská pojišťovna, a.s., Vienna Insurance Group jsou uvedeny v bodě 1 přílohy této účetní závěrky.

### Odpovědnost statutárního orgánu účetní jednotky za účetní závěrku

Statutární orgán společnosti Česká podnikatelská pojišťovna, a.s., Vienna Insurance Group je odpovědný za sestavení účetní závěrky, která podává věrný a poctivý obraz v souladu s českými účetními předpisy, a za takový vnitřní kontrolní systém, který považuje za nezbytný pro sestavení účetní závěrky tak, aby neobsahovala významné nesprávnosti způsobené podvodem nebo chybou.

### Odpovědnost auditora

Naši odpovědností je vyjádřit na základě provedeného auditu výrok k této účetní závěrce. Audit jsme provedli v souladu se zákonem o auditorech, Mezinárodními auditorskými standardy a souvisejícími aplikačními doložkami Komory auditorů České republiky. V souladu s těmito předpisy jsme povinni dodržovat etické požadavky a naplánovat a provést audit tak, abychom získali přiměřenou jistotu, že účetní závěrka neobsahuje významné nesprávnosti.

Audit zahrnuje provedení auditorských postupů, jejichž cílem je získat důkazní informace o částkách a skutečnostech uvedených v účetní závěrce. Výběr auditorských postupů závisí na úsudku auditora, včetně vyhodnocení rizik, že účetní závěrka obsahuje významné nesprávnosti způsobené podvodem nebo chybou. Při vyhodnocování těchto rizik auditor posoudí vnitřní kontrolní systém, který je relevantní pro sestavení účetní závěrky podávající věrný a poctivý obraz. Cílem tohoto posouzení je navrhnout vhodné auditorské postupy, nikoli vyjádřit se k účinnosti vnitřního kontrolního systému účetní jednotky. Audit též zahrnuje posouzení vhodnosti použitých účetních metod, přiměřenosti účetních odhadů provedených vedením i posouzení celkové prezentace účetní závěrky.

Jsme přesvědčeni, že získané důkazní informace poskytují dostatečný a vhodný základ pro vyjádření našeho výroku.

### Výrok auditora

Podle našeho názoru účetní závěrka podává věrný a poctivý obraz aktiv a pasiv společnosti Česká podnikatelská pojišťovna, a.s., Vienna Insurance Group k 31. prosinci 2013 a nákladů, výnosů a výsledku jejího hospodaření za rok 2013 v souladu s českými účetními předpisy.”

### Zpráva o vztazích

Provedli jsme ověření věcné správnosti údajů uvedených ve zprávě o vztazích mezi ovládající osobou a osobou ovládanou a mezi ovládanou osobou a osobami ovládanými stejnou ovládající osobou společnosti Česká podnikatelská pojišťovna, a.s., Vienna Insurance Group za rok končící 31. prosincem 2013 sestavené dle příslušných ustanovení zákona č. 513/1991 Sb. obchodního zákoníku. Za sestavení této zprávy o vztazích a její věcnou správnost je odpovědný statutární orgán společnosti. Naši odpovědností je vydat na základě provedeného ověření stanovisko k této zprávě o vztazích.

Ověření jsme provedli v souladu s auditorským standardem č. 56 Komory auditorů České republiky. Tento standard vyžaduje, abychom plánovali a provedli ověření s cílem získat omezenou jistotu, že zpráva o vztazích neobsahuje významné věcné nesprávnosti. Ověření je omezeno především na dotazování pracovníků společnosti a na analytické postupy a výběrovým způsobem provedené prověření věcné správnosti údajů. Proto toto ověření poskytuje nižší stupeň jistoty než audit. Audit zprávy o vztazích jsme neprováděli, a proto nevydáváme výrok auditora.

Na základě našeho ověření jsme nezjistili žádné skutečnosti, které by nás vedly k domněnce, že zpráva o vztazích mezi ovládající osobou a osobou ovládanou a mezi ovládanou osobou a osobami ovládanými stejnou ovládající osobou společnosti Česká podnikatelská pojišťovna, a.s., Vienna Insurance Group za rok končící 31. prosincem 2013 obsahuje významné věcné nesprávnosti.

### Výroční zpráva

Provedli jsme ověření souladu výroční zprávy s výše uvedenou účetní závěrkou. Za správnost výroční zprávy je odpovědný statutární orgán společnosti. Naši odpovědností je vydat na základě provedeného ověření výrok o souladu výroční zprávy s účetní závěrkou.

Ověření jsme provedli v souladu se zákonem o auditorech, Mezinárodními auditorskými standardy a souvisejícími aplikačními doložkami Komory auditorů České republiky. Tyto standardy požadují, abychom ověření naplánovali a provedli tak, abychom získali přiměřenou jistotu, že informace obsažené ve výroční zprávě, které popisují skutečnosti, jež jsou též předmětem zobrazení v účetní závěrce, jsou ve všech významných ohledech v souladu s příslušnou účetní závěrkou. Jsme přesvědčeni, že provedené ověření poskytuje přiměřený podklad pro vyjádření našeho výroku.

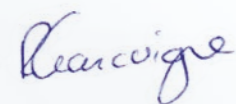


Podle našeho názoru jsou informace uvedené ve výroční zprávě ve všech významných ohledech v souladu s výše uvedenou účetní závěrkou.

V Praze, dne 20. června 2014

*KPMG Česká republika Audit*

KPMG Česká republika Audit, s.r.o.  
Oprávnění číslo 71



48 Roger Gascoigne, FCA  
Partner



49 Ing. Romana Benešová  
Partner  
Oprávnění číslo 1834



FINANČNÍ  
ČÁST

# ROZVAHA K 31. PROSINCI 2013

(tis. Kč)

Legenda	2013 Hrubá výše	2013 Úprava	2013 Čistá výše	2012 Čistá výše
<b>I. AKTIVA</b>				
A. Pohledávky za upsaný základní kapitál				
B. Dlouhodobý nehmotný majetek, z toho:	227 552	190 713	36 839	30 795
a) zřizovací výdaje				
b) goodwill				
C. Finanční umístění (investice)	11 198 036		11 198 036	11 077 482
I. Pozemky a stavby (nemovitosti), z toho:	6 466		6 466	6 612
a) provozní nemovitosti	6 466		6 466	6 612
II. Finanční umístění v podnikatelských skupeních	304 965		304 965	304 840
1. Podíly v ovládaných osobách	304 965		304 965	304 840
2. Dluhové cenné papíry vydané ovládanými osobami a půjčky těmto osobám				
3. Podíly s podstatným vlivem				
4. Dluhové cenné papíry vydané osobami, ve kterých má účetní jednotka podstatný vliv, a půjčky těmto osobám				
III. Jiná finanční umístění	10 886 605		10 886 605	10 766 030
1. Akcie a ostatní cenné papíry s proměnlivým výnosem, ostatní podíly	775 747		775 747	609 680
2. Dluhové cenné papíry	9 577 220		9 577 220	9 817 793
a) cenné papíry oceňované reálnou hodnotou proti účtům nákladů a výnosů	2 302 759		2 302 759	2 444 063
b) dluhopisy „OECD“ držené do splatnosti	6 179 300		6 179 300	6 318 539
c) ostatní cenné papíry držené do splatnosti	1 095 161		1 095 161	1 055 191
3. Finanční umístění v investičních sdruženích				
4. Ostatní půjčky				28 730
5. Depozita u finančních institucí	525 002		525 002	308 801
6. Ostatní finanční umístění	8 636		8 636	1 026
IV. Depozita při aktivním zajištění				
D. Finanční umístění životního pojištění, je-li nositelem investičního rizika pojistník	1 026 315		1 026 315	759 673

52

Legenda	2013 Hrubá výše	2013 Úprava	2013 Čistá výše	2012 Čistá výše
<b>E. Dlužníci</b>	1 029 280	375 244	654 036	661 865
I. Pohledávky z operací přímého pojištění	837 864	373 290	464 574	513 448
1. Pohledávky za pojistníky, z toho:	598 012	155 604	442 408	486 416
a) pohledávky za ovládanými osobami				
b) pohledávky za osobami, ve kterých má účetní jednotka podstatný vliv				
2. Pohledávky za pojišťovacími zprostředkovateli, z toho:	239 852	217 686	22 166	27 032
a) pohledávky za ovládanými osobami				
b) pohledávky za osobami, ve kterých má účetní jednotka podstatný vliv				
II. Pohledávky z operací zajištění, z toho:	155 206		155 206	110 777
a) pohledávky za ovládanými osobami				
b) pohledávky za osobami, ve kterých má účetní jednotka podstatný vliv				
III. Ostatní pohledávky, z toho:	36 210	1 954	34 256	37 640
a) pohledávky za ovládanými osobami				
b) pohledávky za osobami, ve kterých má účetní jednotka podstatný vliv				
F. Ostatní aktiva	199 761	115 660	84 101	70 938
I. Dlouhodobý hmotný majetek, jiný než pozemky a stavby (nemovitosti), a zásoby	150 714	115 660	35 054	33 257
II. Hotovost na účtech u finančních institucí a hotovost v pokladně	49 047		49 047	37 681
III. Jiná aktiva				
G. Přechodné účty aktiv	1 177 820		1 177 820	977 783
I. Naběhlé úroky a nájemné	1 731		1 731	2 298
II. Odložené pořizovací náklady na pojistné smlouvy, v tom odděleně:	1 008 672		1 008 672	863 948
a) v životním pojištění	687 820		687 820	550 924
b) v neživotním pojištění	320 852		320 852	313 024
III. Ostatní přechodné účty aktiv, z toho:	167 417		167 417	111 537
a) dohadné položky aktivní	12 865		12 865	14 162
<b>AKTIVA CELKEM</b>	<b>14 858 764</b>	<b>681 617</b>	<b>14 177 147</b>	<b>13 578 536</b>

53

Legenda	2013	2012
II. PASIVA		
A. Vlastní kapitál	2 340 703	2 369 290
I. Základní kapitál, z toho:	1 000 000	1 000 000
a) změny základního kapitálu		
II. Emisní ážio		
III. Rezervní fond na nové ocenění		
IV. Ostatní kapitálové fondy	74 404	115 328
V. Rezervní fond a ostatní fondy ze zisku	116 059	90 181
VI. Nerozdělený zisk minulých účetních období nebo neuhrazená ztráta minulých účetních období	698 868	656 531
VII. Zisk nebo ztráta běžného účetního období	451 372	507 250
B. Podřízená pasiva		
C. Technické rezervy	8 217 519	8 196 158
1. Rezerva na nezasloužené pojistné		
a) hrubá výše	1 475 278	1 434 154
b) podíl zajišťovatelů (-)	512 811	962 467
2. Rezerva pojistného životních pojištění		
a) hrubá výše	4 039 574	3 671 080
b) podíl zajišťovatelů (-)	4 039 574	3 671 080
3. Rezerva na pojistná plnění		
a) hrubá výše	4 864 086	4 556 672
b) podíl zajišťovatelů (-)	2 216 780	2 647 306
4. Rezerva na prémie a slevy		
a) hrubá výše	55 493	43 519
b) podíl zajišťovatelů (-)	7 426	48 067
5. Vyrovnávací rezerva		
a) hrubá výše		
b) podíl zajišťovatelů (-)		
6. Ostatní technické rezervy		
a) hrubá výše		

Legenda	2013	2012
b) podíl zajišťovatelů (-)		
7. Rezerva na splnění závazků z použité technické úrokové míry		
a) hrubá výše		
b) podíl zajišťovatelů (-)		
8. Rezerva pojistného neživotních pojištění		
a) hrubá výše	895	742
b) podíl zajišťovatelů (-)	447	448
9. Rezerva na závazky Kanceláře		
a) hrubá výše	519 657	645 540
b) podíl zajišťovatelů (-)	519 657	645 540
D. Technická rezerva životního pojištění, je-li nositelem investičního rizika pojistník		
a) hrubá výše	1 026 315	759 673
b) podíl zajišťovatelů (-)	1 026 315	759 673
E. Rezervy	76 830	79 445
1. Rezerva na důchody a podobné závazky		

Legenda	2013	2012
2. Rezerva na daně	44 732	49 277
3. Ostatní rezervy	32 098	30 168
F. Depozita při pasivním zajištění	1 414 733	1 244 460
G. Věřitelé	437 431	448 907
I. Závazky z operací přímého pojištění, z toho:	269 160	247 770
a) závazky vůči ovládaným osobám		
b) závazky vůči osobám, ve kterých má účetní jednotka podstatný vliv		
II. Závazky z operací zajištění, z toho:	60 617	58 325
a) závazky vůči ovládaným osobám		
b) závazky vůči osobám, ve kterých má účetní jednotka podstatný vliv		
III. Výpůjčky zaručené dluhopisem, z toho:		
a) závazky vůči ovládaným osobám, z toho		
aa) směnitelné (konvertibilní) výpůjčky		
b) závazky vůči osobám, ve kterých má účetní jednotka podst. vliv, z toho:		
ba) směnitelné (konvertibilní) výpůjčky		
IV. Závazky vůči finančním institucím, z toho:		
a) závazky vůči ovládaným osobám		
b) závazky vůči osobám, ve kterých má účetní jednotka podstatný vliv		
V. Ostatní závazky, z toho:	107 654	142 812
a) daňové závazky a závazky ze sociálního zabezpečení	40 970	51 053
b) závazky vůči ovládaným osobám		
c) závazky vůči osobám, ve kterých má účetní jednotka podstatný vliv		
VI. Garanční fond Kanceláře		
H. Přechodné účty pasiv	663 616	480 603
I. Výdaje příštích období a výnosy příštích období	274 080	296 858
II. Ostatní přechodné účty pasiv, z toho:	389 536	183 745
a) dohadné položky pasivní	389 536	183 745
<b>PASIVA CELKEM</b>	<b>14 177 147</b>	<b>13 578 536</b>

## VÝKAZ ZISKU A ZTRÁTY ZA ROK 2013

(tis. Kč)

Legenda	2013 Základna	2013 Mezisosčet	2013 Výsledek	2012 Výsledek
I. TECHNICKÝ ÚČET K NEŽIVOTNÍMU POJIŠTĚNÍ	x	x	x	x
1. Zasloužené pojistné, očištěné od zajištění:	x	x	x	x
a) předepsané hrubé pojistné	5 000 318	x	x	x
b) pojistné postoupené zajišťovatelům (-)	1 906 398	3 093 920	x	x
c) změna stavu hrubé výše rezervy na nezasloužené pojistné (+/-)	74 380	x	x	x
d) změna stavu rezervy na nezasloužené pojistné, podíl zajišťovatelů (+/-)	31 445	42 935	3 050 985	2 928 180
2. Převedené výnosy z finančního umístění (investic) z Netechnického účtu (položka III.6.)	x	x	192 133	369 658
3. Ostatní technické výnosy, očištěné od zajištění	x	x	95 187	105 128
4. Náklady na pojistná plnění, očištěné od zajištění:	x	x	x	x
a) náklady na pojistná plnění:	x	x	x	x
aa) hrubá výše	3 287 518	x	x	x
bb) podíl zajišťovatelů (-)	1 204 020	2 083 498	x	x
b) změna stavu rezervy na pojistná plnění:	x	x	x	x
aa) hrubá výše	277 767	x	x	x
bb) podíl zajišťovatelů (-)	540 610	-262 843	1 820 655	1 745 686
5. Změna stavu ostatních technických rezerv, očištěná od zajištění (+/-)	x	x	-125 806	-64 582
6. Prémie a slevy, očištěné od zajištění	x	x	21 378	14 177
7. Čistá výše provozních nákladů:	x	x	x	x
a) pořizovací náklady na pojistné smlouvy	x	1 340 652	x	x
b) změna stavu časově rozlišených pořizovacích nákladů (+/-)	x	-26 614	x	x
c) správní režie	x	198 885	x	x
d) provize od zajišťovatelů a podíly na ziscích (-)	x	392 612	1 120 311	966 590
8. Ostatní technické náklady, očištěné od zajištění	x	x	115 877	185 135
9. Změna stavu vyrovnávací rezervy (+/-)	x	x		
10. Mezisosčet, zůstatek (výsledek) Technického účtu k neživotnímu pojištění (položka III.1.)	x	x	385 890	555 960

Legenda	2013 Základna	2013 Mezisoučet	2013 Výsledek	2012 Výsledek
II. TECHNICKÝ ÚČET K ŽIVOTNÍMU POJIŠTĚNÍ	x	x	x	x
1. Zasloužené pojistné, očištěné od zajištění:	x	x	x	x
a) předepsané hrubé pojistné	x	2 227 142	x	x
b) pojistné postoupené zajišťovatelům (-)	x	82 080	x	x
c) změna stavu rezervy na nezasloužené pojistné, očištěná od zajištění (+/-)	x	-732	2 145 794	2 053 764
2. Výnosy z finančního umístění (investic):	x	x	x	x
a) výnosy z podílů se zvláštním uvedením těch, které pocházejí z ovládaných osob	x	196	x	x
b) výnosy z ostatního finančního umístění (investic), se zvláštním uvedením těch, které pocházejí z ovládaných osob, v tom:	x	x	x	x
aa) výnosy z pozemků a staveb - nemovitostí		x	x	x
bb) výnosy z ostatních investic	174 000	174 000	x	x
c) změny hodnoty finančního umístění (investic)	x	15 482	x	x
d) výnosy z realizace finančního umístění (investic)	x	620 931	810 609	317 236
3. Přírůstky hodnoty finančního umístění (investic)	x	x	121 533	78 922
4. Ostatní technické výnosy, očištěné od zajištění	x	x	143 747	50 169
5. Náklady na pojistná plnění, očištěné od zajištění:	x	x	x	x
a) náklady na pojistná plnění:	x	x	x	x
aa) hrubá výše	1 196 958	x	x	x
bb) podíl zajišťovatelů (-)	22 171	1 174 787	x	x
b) změna stavu rezervy na pojistná plnění:	x	x	x	x
aa) hrubá výše	29 818	x	x	x
bb) podíl zajišťovatelů (-)	14 591	15 227	1 190 014	1 335 286
6. Změna stavu ostatních technických rezerv, očištěná od zajištění (+/-):	x	x	x	x
a) rezervy v životním pojištění:	x	x	x	x
aa) hrubá výše	368 494	x	x	x
bb) podíl zajišťovatelů (-)		368 494	x	x

Legenda	2013 Základna	2013 Mezisoučet	2013 Výsledek	2012 Výsledek
b) ostatní technické rezervy, očištěné od zajištění	x	266 642	635 136	386 648
7. Prémie a slevy, očištěné od zajištění	x	x	16 111	5 932
8. Čistá výše provozních nákladů:	x	x	x	x
a) pořizovací náklady na pojistné smlouvy	x	578 357	x	x
b) změna stavu časově rozlišených pořizovacích nákladů (+/-)	x	-136 896	x	x
c) správní režie	x	59 888	x	x
d) provize od zajišťovatelů a podíly na ziscích (-)	x	41 317	460 032	424 954
9. Náklady na finanční umístění (investice):	x	x	x	x
a) náklady na správu finančního umístění (investic), včetně úroků	x	9 944	x	x
b) změna hodnoty finančního umístění (investic)	x	10 678	x	x
c) náklady spojené s realizací finančního umístění (investic)	x	630 918	651 540	99 316
10. Úbytky hodnoty finančního umístění (investic)	x	x	2 670	2 935
11. Ostatní technické náklady, očištěné od zajištění	x	x	96 064	133 258
12. Převod výnosů z finančního umístění (investic) na Netechnický účet (položka III.4.)	x	x		
13. Mezisoučet, zůstatek (výsledek) Technického účtu k životnímu pojištění (položka III.2.)	x	x	170 116	111 763

Legenda	2013 Základna	2013 Mezisoučet	2013 Výsledek	2012 Výsledek
III. NETECHNICKÝ ÚČET	x	x	x	x
1. Výsledek Technického účtu k neživotnímu pojištění (položka I.10.)	x	x	385 890	555 960
2. Výsledek Technického účtu k životnímu pojištění (položka II.13.)	x	x	170 116	111 763
3. Výnosy z finančního umístění (investic):	x	x	x	x
a) výnosy z podílů se zvláštním uvedením těch, které pocházejí z ovládaných osob	x	22 632	x	x
b) výnosy z ostatního finančního umístění (investic), se zvláštním uvedením těch, které pocházejí z ovládaných osob, v tom:	x	x	x	x
aa) výnosy z pozemků a staveb (nemovitostí)		x	x	x
bb) výnosy z ostatních investic	169 926	169 926	x	x
c) změny hodnoty finančního umístění (investic)	x	84 173	x	x
d) výnosy z realizace finančního umístění (investic)	x	1 403 174	1 679 905	2 780 895
4. Převedené výnosy finančního umístění (investic) z Technického účtu k životnímu pojištění (položka II.12.)	x	x		
5. Náklady na finanční umístění (investice):	x	x	x	x
a) náklady na správu finančního umístění (investic), včetně úroků	x	44 793	x	x
b) změny hodnoty finančního umístění (investic)	x	26 871	x	x
c) náklady spojené s realizací finančního umístění (investic)	x	1 416 108	1 487 772	2 411 237
6. Převod výnosů z finančního umístění (investic) na Technický účet k neživotnímu pojištění (položka I.2.)	x	x	192 133	369 658
7. Ostatní výnosy	x	x	26 948	19 155
8. Ostatní náklady	x	x	40 089	39 224
9. Daň z příjmů z běžné činnosti	x	x	91 215	140 133
10. Zisk nebo ztráta z běžné činnosti po zdanění	x	x	451 650	507 521
11. Mimořádné náklady	x	x		
12. Mimořádné výnosy	x	x		
13. Mimořádný zisk nebo ztráta	x	x		
14. Daň z příjmů z mimořádné činnosti	x	x		
15. Ostatní daně neuvedené v předcházejících položkách	x	x	278	271
16. Zisk nebo ztráta za účetní období	x	x	451 372	507 250

## PŘEHLED O ZMĚNÁCH VLASTNÍHO KAPITÁLU ZA ROK 2013

(tis. Kč)

	Základní kapitál	Vlastní akcie	Emisní ážio	Rezervní fondy	Kapitálové fondy	Oceňovací rozdíly	Zisk (ztráta)	Celkem
<b>ZŮSTATEK K 1. 1. 2012</b>	<b>1 000 000</b>			<b>71 668</b>		<b>52 272</b>	<b>1 002 036</b>	<b>2 125 976</b>
Opravy významných nesprávností								
Kurzové rozdíly a oceňovací rozdíly nezahrnuté do hospodářského výsledku								
Čistý zisk/ztráta za účetní období							507 250	507 250
Dividendy							-320 000	-320 000
Převody do fondů				25 505		63 056	-25 505	63 056
Použití fondů				-6 992				-6 992
Emise akcií								
Snížení základního kapitálu								
Nákupy vlastních akcií								
Ostatní změny								
<b>ZŮSTATEK K 31. 12. 2012</b>	<b>1 000 000</b>			<b>90 181</b>		<b>115 328</b>	<b>1 163 781</b>	<b>2 369 290</b>
<b>ZŮSTATEK K 1. 1. 2013</b>	<b>1 000 000</b>			<b>90 181</b>		<b>115 328</b>	<b>1 163 781</b>	<b>2 369 290</b>
Opravy významných nesprávností								
Kurzové rozdíly a oceňovací rozdíly nezahrnuté do hospodářského výsledku								
Čistý zisk/ztráta za účetní období							451 372	451 372
Dividendy							-431 200	-431 200
Převody do fondů				33 712		-40 924	-33 712	-40 924
Použití fondů				-7 835				-7 835
Emise akcií								
Snížení základního kapitálu								
Nákupy vlastních akcií								
Ostatní změny								
<b>ZŮSTATEK K 31. 12. 2013</b>	<b>1 000 000</b>			<b>116 059</b>		<b>74 404</b>	<b>1 150 240</b>	<b>2 340 703</b>

# PŘÍLOHA ROČNÍ ÚČETNÍ ZÁVĚRKY K 31. PROSINCI 2013

## I. OBECNÝ OBSAH

### I. 1. Charakteristika a hlavní aktivity

Česká podnikatelská pojišťovna, a.s., Vienna Insurance Group („společnost“ nebo „pojišťovna“) byla zapsána do obchodního rejstříku („OR“) dne 6. listopadu 1995.

IČ společnosti: 63 99 85 30

#### Předmět podnikání:

1. pojišťovací činnost podle zákona č. 277/2009 Sb., o pojištnictví (dále jen „ZPoj“), přílohy č. 1 k ZPoj: v rozsahu pojistných odvětví životních pojištění uvedených
  - v části A bodu I. písm. a), b), c), bodu II. a bodu III.; v rozsahu pojistných odvětví neživotních pojištění uvedených – v části B bodu 14, 15, 16, 17, 18; v rozsahu skupin neživotních pojištění – v části C písmen a), b), c), d), e), f), g), h).
2. zajišťovací činnost v neživotním pojištění;
3. činnosti související s pojišťovací činností:
  - zprostředkovatelská činnost prováděná v souvislosti s pojišťovací činností podle ZPoj,
  - poradenská činnost související s pojištěním fyzických a právnických osob dle ZPoj,
  - šetření pojistných událostí prováděné na základě smlouvy s pojišťovnou podle ZPoj,
  - provozování zprostředkovatelské činnosti v oblasti:
    - stavebního spoření
    - penzijního připojištění se státním příspěvkem
  - vzdělávací činnost pro pojišťovací zprostředkovatele a samostatné likvidátory pojistných událostí.

#### Sídlo společnosti:

Česká podnikatelská pojišťovna, a.s., Vienna Insurance Group  
Pobřežní 665/23  
186 00, Praha 8



## Členové představenstva a dozorčí rady k 31. prosinci 2013

### Představenstvo:

#### Předseda:

Ing. Jaroslav Besperát, dat. nar. 23. prosince 1970  
Praha 9, Čenovická 2142, PSČ 190 16  
den vzniku funkce: 1. listopadu 2012  
den vzniku členství: 1. listopadu 2012

#### Členové:

Ing. Milan Nidl, MBA, dat. nar. 31. března 1963  
Praha 4 - Písnice, Výletní 357/20, PSČ 142 00  
den vzniku členství: 1. listopadu 2012

Ing. František Vlňař, dat. nar. 6. června 1960  
Praha 4, Mikuláše z Husi 2, PSČ 140 00  
den vzniku členství: 1. listopadu 2012

Ing. Vít Rozsypal, dat. nar. 20. dubna 1972  
Na Sídlišti 350, 257 26 Divišov  
den vzniku členství: 15. července 2013  
den zániku členství: 31. října 2015

### Dozorčí rada:

#### Předseda:

Ing. Martin Diviš, MBA, dat. nar. 1. prosince 1973  
Divoká Šárka 39/4, Liboc, 164 00 Praha 6  
den vzniku funkce: 7. června 2013  
den vzniku členství: 1. dubna 2013

#### Místopředseda:

Dr. Hans-Peter Hagen, dat. nar. 12. prosince 1959  
1080 Wien, Laudon Gasse  
Rakouská republika  
den vzniku funkce: 7. června 2013  
den vzniku členství: 1. dubna 2013

#### Členové:

Prof. Ing. Jaroslav Daňhel, CSc., dat. nar. 1. června 1943  
K Louži 1261/9, Vršovice, 101 00 Praha 10  
den vzniku členství: 1. dubna 2013

Ing. Martina Kapinosová, dat. nar. 17. března 1973  
Nad Soutokem 3349, 276 01 Mělník  
den vzniku členství: 1. dubna 2013

Ing. Pavel Cepek, dat. nar. 5. října 1953  
Rejta 272, 374 01 Trhové Sviny  
den vzniku členství: 1. dubna 2013

Mag. Roland Gröll, dat. nar. 30. srpna 1965  
1170 Wien, Neuwaldegger Str.37/1  
Rakouská republika  
den vzniku členství: 1. dubna 2013

#### Jediný akcionář:

Kooperativa pojišťovna, a.s., Vienna Insurance Group  
Pobřežní 665/21, 186 00, Praha 8 - Karlín  
Identifikační číslo: 471 16 617

### Změny v představenstvu v průběhu roku 2013:

K 30. červnu 2013 zaniklo členství v představenstvu společnosti Mag. Gerhardu Lahnerovi. Výmaz této skutečnosti z OR byl proveden 13. srpna 2013.

Dne 15. července 2013 se členem představenstva stal Ing. Vít Rozsypal. Tato změna byla do OR zapsána 13. srpna 2013.

Jménem společnosti jedná představenstvo. Za představenstvo jednají navenek jménem společnosti a společnost zavazují společně dva členové představenstva. Jejich podepisování se děje tak, že k vytištěné nebo napsané obchodní firmě a svému jménu, příjmení, titulu a funkci v představenstvu připojí svůj podpis.

### Organizační struktura:

Společnost má tyto orgány: valná hromada, dozorčí rada a představenstvo. Svou činnost vykonává prostřednictvím organizačních útvarů, kterými jsou útvary první řídicí úrovně generálního ředitelství a regionálních ředitelství.

### I. 2. Právní poměry

Ke dni sestavení účetní závěrky jsou veškeré právní poměry společnosti v souladu se zákonem č. 277/2009 Sb., o pojišťovnictví, v platném znění (dále jen „zákon o pojišťovnictví“), se zákonem č. 37/2004 Sb., o pojistné smlouvě, v platném znění, se zákonem č. 38/2004 Sb., o pojišťovacích zprostředkovatelích a samostatných likvidátorech pojišťovacích událostí, se zákonem č. 168/1999 Sb., o pojištění odpovědnosti za škodu způsobenou provozem vozidla v platném znění (dále jen „zákon o pojištění odpovědnosti z provozu vozidla“) včetně příslušných prováděcích vyhlášek a dalšími relevantními platnými právními předpisy.

### I. 3. Východiska pro přípravu účetní závěrky

Při vedení účetnictví a sestavování účetní závěrky společnost postupovala v souladu se zákonem č. 563/1991 Sb., o účetnictví, v platném znění, vyhláškou č. 502/2002 Sb., kterou se provádějí některá ustanovení zákona č. 563/1991 Sb., o účetnictví, ve znění pozdějších předpisů, pro účetní jednotky, které jsou pojišťovny, v platném znění (dále jen „vyhláška 502/2002 Sb.“), českými účetními standardy pro účetní jednotky, které účtují podle vyhlášky 502/2002 Sb., a dalšími souvisejícími předpisy.

Účetnictví společnosti je vedeno tak, aby účetní závěrka sestavená na jeho základě podávala věrný a poctivý obraz předmětu účetnictví a finanční situace společnosti.

### I. 4. Důležité účetní metody

#### a) Předepsané pojistné

Předepsané hrubé pojistné zahrnuje veškeré částky splatné podle pojišťovacích smluv během účetního období, nezávisle na skutečnosti, zda se tyto částky vztahují zcela nebo zčásti k pozdějším účetním obdobím.

#### b) Náklady na pojistná plnění

Náklady na pojistná plnění se účtují ve výši částek přiznaných k výplatě pojišťovacích událostí a dále zahrnují externí náklady pojišťovny spojené s likvidací pojišťovacích událostí. Náklady na pojistná plnění se snižují o regresy a jiné obdobné nároky pojišťovny.

O nákladech na pojistná plnění se účtuje v okamžiku ukončení likvidace pojistné události a stanovení výše plnění.

#### c) Pořizovací náklady na pojistné smlouvy

Pořizovací náklady na pojistné smlouvy zahrnují veškeré provize a další přímé a nepřímé náklady vzniklé v souvislosti s uzavíráním pojišťovacích smluv.

#### d) Časové rozlišení pořizovacích nákladů na pojistné smlouvy

Časově rozlišené pořizovací náklady na pojistné smlouvy zahrnují část nákladů vzniklých při uzavírání pojišťovacích smluv v průběhu běžného účetního období, která se vztahují k výnosům následujících účetních období.

### Neživotní pojištění

Částka časově rozlišených pořizovacích nákladů na pojistné smlouvy v neživotním pojištění vychází z celkových provizí a ostatních nákladů na pořízení pojišťovacích smluv vzniklých v běžném účetním období a je vypočtena na základě poměru hrubé výše rezervy na nezasloužené pojistné k datu účetní závěrky k předepsanému hrubému pojistnému za účetní období.

### Životní pojištění (kromě investičního životního pojištění)

Výše časově rozlišených pořizovacích nákladů v životním pojištění je stanovena na základě zillmerizační metody pro výpočet rezervy pojistného životních pojištění, viz bod I. 4. (f). Ke konci účetního období společnost posuzuje přiměřenost výše časově rozlišených pořizovacích nákladů v životním pojištění na základě testu postačitelnosti technických rezerv životního pojištění.

### Investiční životní pojištění (životní pojištění, je-li nositelem investičního rizika pojistník)

Výše časově rozlišených pořizovacích nákladů v investičním životním pojištění je stanovena s využitím pojistněmatematických metod.

### e) Akumulovaný dluh

Akumulovaný dluh vzniká u smluv investičního životního pojištění. Tato pohledávka vůči pojištěným představuje úhrn společnosti vzniklých, ale zatím pojišťovny neuhrazených nákladů z pojišťovacích smluv investičního životního pojištění. Změna akumulovaného dluhu z investičního životního pojištění se účtuje proti účtům výkazu zisků a ztrát. Celkový zůstatek akumulovaného dluhu je vykázán v bilanci na straně aktiv v položce „Ostatní přechodné účty aktiv“.

Ke konci účetního období společnost posuzuje přiměřenost výše akumulovaného dluhu, a to na základě testu postačitelnosti technických rezerv životního pojištění.

### f) Rezerva na nezasloužené pojistné

Rezerva na nezasloužené pojistné je tvořena ve výši částek předepsaného pojistného, které se vztahuje k budoucím účetním obdobím, a její výše je stanovena jako souhrn rezerv vypočítaných podle jednotlivých pojišťovacích smluv za použití metody „pro rata temporis“.

### g) Rezerva pojistného životních pojištění

Výše rezervy pojistného životních pojištění představuje souhrn rezerv vypočítaných podle jednotlivých smluv životních pojištění. Rezerva pojistného životních pojištění představuje hodnoty budoucích závazků pojišťovny, vypočtené pojistně-technickými metodami včetně již přiznaných a připsaných podílů na zisku a rezerv na náklady spojené se správou pojištění, a to po odpočtu hodnoty budoucího pojistného.

Společnost účtuje o zillmerované rezervě v souladu s kalkulací jednotlivých tarifů schválenou Ministerstvem financí ČR. Použitím zillmerizační metody dochází k časovému rozlišení pořizovacích nákladů na pojistné smlouvy v životním pojištění. Tyto náklady jsou pojistně-technickými metodami započítány v rezervě pojistného životních pojištění. Rezerva je očištěna o přechodně záporné zůstatky, které jsou aktivovány a vykázány jako náklady příštích období. Při této aktivaci je dodržován princip opatrnosti a je zohledněno riziko předčasného ukončení pojistné smlouvy.

### h) Rezerva na pojistná plnění

Rezervy na pojistná plnění v životním i neživotním pojištění jsou tvořeny ve výši předpokládaných nákladů na pojistné události:

- a) hlášené do konce běžného účetního období, ale v běžném účetním období nezlikvidované (RBNS),
- b) do konce běžného účetního období vzniklé, ale nenahlášené (IBNR).

Výše rezervy na pojistná plnění, vyplývající z pojistných událostí hlášených do konce účetního období, je stanovena jako souhrn rezerv vypočítaných pro jednotlivé pojistné události.

U pojistných událostí, které do konce účetního období vznikly, ale nebyly hlášeny, se rezerva stanovuje metodou za použití matematicostatistických metod. Společnost používá pro všechna pojistná odvětví, s výjimkou odpovědnosti za škodu způsobenou provozem vozidla, trojúhelníkovou metodu (Chain Ladder) založenou na výši nahlášených pojistných událostí. Pro pojištění odpovědnosti za škodu způsobenou provozem vozidla se používá Monte Carlo simulace. Simulace Monte Carlo dává možnost odhadovat pravděpodobnostní rozdělení závazku, speciálně pak různé hladiny bezpečnosti, a to i v členění na vznikové a upisovací roky.

Rezerva na pojistná plnění zahrnuje rovněž odhad veškerých souvisejících externích a interních nákladů na likvidaci pojistných událostí.

Rezerva se snižuje o odhad hodnoty návratných regresů, které byly nebo budou uplatněny vůči dlužníkům (viníkům pojistných událostí), případně vůči jiným pojišťovnám z titulu pojištění odpovědnosti za škodu.

Při výpočtu rezervy na pojistná plnění se nediskontuje s výjimkou rezervy

na pojistná plnění vyplácená formou rent (zejména u pojištění odpovědnosti z provozu vozidla).

Při tvorbě rezervy na pojistná plnění v případě pojistných událostí, kde pojišťovna vystupuje jako vedoucí soupojistitel, společnost postupuje v souladu s příslušnými ustanoveními zákona o pojistné smlouvě.

Představenstvo každoročně přehodnocuje v souladu s účetními pravidly společnosti a na doporučení odpovědného pojistného matematika přiměřenost úrovně hladiny spolehlivosti odhadu rezervy na pojistná plnění pro jednotlivé skupiny pojištění.

### i) Rezerva na prémie a slevy

Rezerva na prémie a slevy je tvořena v souladu s pojistnými smlouvami. Rezerva v neživotním pojištění je tvořena především v případech, kdy pojišťovně vzniká vzhledem k příznivému škodnému průběhu povinnost vyplatit pojistníkovi zpět část pojistného vztahujícího se k běžnému účetnímu období.

Rezerva na prémie a slevy v životním pojištění zahrnuje podíly na přebytku k 31. prosinci běžného účetního období, které dosud nebyly přiděleny individuálním pojistným smlouvám, a nejsou tedy součástí rezervy pojistného životních pojištění.

Změnu stavu rezervy na prémie a slevy ve výkazu zisku a ztráty společnost vykazuje v položce „Prémie a slevy“.

### j) Rezerva na splnění závazků z použité technické úrokové míry

Společnost provádí k datu účetní závěrky test postačitelosti technických rezerv životních pojištění (dále jen „test postačitelosti rezerv“), jehož cílem je prověřit postačitelost celkové výše rezerv životních pojištění (rezervy

na nezasloužené pojistné, rezervy pojistného životních pojištění, rezervy na pojistná plnění, rezervy na prémie a slevy a rezervy životního pojištění, je-li nositelem investičního rizika pojistník).

Základní metodou testování rezervy je model diskontovaných peněžních toků.

Výsledkem testu postačitelosti je minimální hodnota závazků vůči pojistníkům stanovená na základě nejlepšího odhadu předpokladů budoucího vývoje vstupních parametrů upravených o přírážky na riziko a neurčitost.

Rezervy jsou nepostačitelné, pokud je minimální hodnota pojistných závazků vyšší než celková výše životních rezerv snížená o odpovídající neamortizované pořizovací náklady a jiná nehmotná aktiva. Zjistí-li společnost na základě testu postačitelosti, že celková výše technických rezerv životních pojištění je nedostatečná, vytvoří rezervu na splnění závazků z použité technické úrokové míry ve výši této nepostačitelnosti.

Společnost informovala v souladu s § 66, odst. (2) zákona o pojišťovníctví Českou národní banku o způsobu výpočtu výše technické rezervy na splnění závazků z použité technické úrokové míry a ostatních početních parametrů.

Změnu stavu této rezervy společnost vykazuje v položce II. 6. (b) ve výkazu zisku a ztráty.

### k) Rezerva pojistného neživotních pojištění

Rezerva pojistného neživotních pojištění se vytváří k těm odvětvím neživotních pojištění, kde je výše pojistného závislá na vstupním věku, popř. i na pohlaví pojištěného. Tato rezerva představuje hodnoty závazků pojišťovny vypočtené pojistně-statistickými / matematickými

metodami včetně již přiznaných podílů na zisku nebo smluvních nároků na vrácení pojistného a nákladů spojených se správou pojištění, a to po odpočtu hodnoty budoucího pojistného.

### l) Rezerva na závazky České kanceláře pojistitelů

Společnost je členem České kanceláře pojistitelů (dále jen „Kancelář“). Podle § 18 odst. 6 zákona o pojištění odpovědnosti z provozu vozidla člen Kanceláře ručí za její závazky v poměru podle výše svých příspěvků a za tímto účelem je povinen tvořit technické rezervy, a to k závazkům, ke kterým nemá Kancelář vytvořena odpovídající aktiva.

Výše rezervy na závazky Kanceláře se podle zákona o pojišťovníctví určí matematicko-statistickými metodami.

Představenstvo společnosti je na základě jemu dostupných informací ke dni sestavení účetní závěrky toho názoru, že výše vytvořené rezervy je přiměřená pro krytí nákladů na pojistné události pravděpodobně vzniklých v souvislosti se závazkem z titulu povinně smluvní odpovědnosti, který společnost převzala. Konečná výše nákladů na pojistné události bude přesně známa až za několik let. Podíl společnosti na těchto nákladech na pojistná plnění bude určen podle jejího podílu na trhu tohoto druhu pojištění v době konečného vypořádání těchto pojistných událostí.

### m) Rezerva životního pojištění, je-li nositelem investičního rizika pojistník

Technická rezerva životního pojištění, je-li nositelem investičního rizika pojistník, je určena na krytí závazků pojišťovny vůči pojištěným u těch odvětví životních pojištění, kdy na základě pojistné smlouvy investiční riziko nese pojistník.

Výše rezervy se stanoví jako souhrn závazků vůči pojištěným ve výši hodnoty jejich podílů na umístěných prostředcích pojistného z jednotlivých smluv životních pojištění, a to podle zásad obsažených v pojistných smlouvách.

Jestliže životní pojištění, kdy riziko z investování finančního umístění nese pojistník, obsahuje i plnění ve sjednané výši, tvoří se na toto plnění současně rezerva pojistného životních pojištění.

#### **n) Podíl zajišťovatelů na technických rezervách**

Společnost vykazuje v pasivech technické rezervy v jejich čisté výši, tj. po zohlednění podílu zajišťovatelů. Výše tohoto podílu je stanovena na základě ustanovení příslušných zajišťovacích smluv, způsobů zúčtování se zajišťovateli a dále s přihlédnutím k principu opatrnosti.

Společnost vykazuje podíl zajišťovatelů na rezervě na nezasloužené pojistné, na rezervě na pojistná plnění, na rezervě na prémie a slevy a na rezervě pojistného neživotních pojištění. Zajišťovatelé se nepodílejí na dalších technických rezervách.

#### **o) Rezervy**

Rezervy jsou určeny ke krytí rizik, ztrát a jiných případných závazků, které jsou jasně definovány a jejichž vznik je pravděpodobný nebo jistý, ale nejistá je jejich výše nebo okamžik, ke kterému vzniknou.

#### **Rezerva na daně**

Rezerva na daně se vytváří k rozvahovému dni ve výši odhadu daňové povinnosti ze splatné daně z příjmů právnických osob. O jejím použití se účtuje v okamžiku podání daňového priznání.

#### **Rezerva na zaměstnanecké výhody (employee benefits)**

Rezerva zahrnuje k datu účetní závěrky zaslouženou část zaměstnaneckých výhod pracovníkům, které jim přísluší z titulu odchodu z funkce, odchodu do důchodu či z titulu jubilea. V rámci matematickostatistických metod je aplikována valorizace dle předpokládaného růstu mezd a pravděpodobnosti dožití a odchodu z funkce. K diskontování se používá bezriziková úroková míra upravená o přírůžku na riziko a neurčitost.

#### **Rezerva na soudní spory**

Rezerva na soudní spory obsahuje možnou ztrátu ze soudních sporů, které jsou vedeny proti společnosti a nebyly pravomocně ukončeny k datu účetní závěrky. Tato rezerva neobsahuje závazky ze sporů o výši pojistného plnění, které jsou obsaženy v rezervě na pojistná plnění.

#### **p) Finanční umístění (investice)**

##### **Pozemky a stavby (nemovitosti)**

Pozemky a stavby (nemovitosti) jsou k okamžiku pořízení účtovány v pořizovací ceně. Pozemky a stavby (nemovitosti) se neodepisují.

Pozemky a stavby (nemovitosti) jsou k rozvahovému dni přeceňovány na reálnou hodnotu. Reálnou hodnotou se rozumí tržní hodnota, která se stanoví kvalifikovaným odhadem nebo posudkem znalce jako cena, za jakou by mohly být pozemky a stavby (nemovitosti) prodány v okamžiku provedení jejich ocenění.

Reálná hodnota se určuje tak, že se odděleně ocení každý pozemek a každá stavba (nemovitost) podle kvalifikovaného odhadu nebo posudkem znalce, a to nejméně jednou za 5 let. V letech, ve kterých ocenění podle kvalifikovaného

odhadu nebo posudkem znalce není prováděno, společnost prověřuje, zda ocenění pozemků a staveb (nemovitostí) v účetnictví odpovídá jejich reálné hodnotě.

Reálná hodnota pozemků a staveb (nemovitostí) je snížena o skutečné náklady na jejich prodej, a to v případě, že k okamžiku sestavení účetní závěrky byly pozemky a stavby (nemovitosti) již prodány nebo budou prodány nejdéle do 3 měsíců.

Změna reálné hodnoty pozemků a staveb (nemovitostí) se účtuje rozvahově.

#### **Finanční umístění v podnikatelských seskupeních (Podíly)**

Podílem v ovládaných osobách se rozumí účast v podniku třetí osoby, ve kterém má společnost rozhodující vliv, a dále se v této položce uvádějí i ostatní případy, kdy je pojišťovna ovládající osobou.

Podíly jsou k okamžiku pořízení účtovány v pořizovací ceně. Pořizovací cenou se rozumí cena, za níž byl podíl pořízen, včetně přímých nákladů souvisejících s jeho pořízením.

Reálná hodnota finančního umístění v podnikatelských seskupeních, pokud není k dispozici jejich tržní cena, je stanovena na základě podílu na vlastním kapitálu.

K rozvahovému dni jsou podíly přeceněny na reálnou hodnotu. Změna reálné hodnoty podílů se účtuje rozvahově.

#### **Dluhové cenné papíry**

Dluhové cenné papíry jsou účtovány k okamžiku pořízení v pořizovací ceně.

Pořizovací cenou se rozumí cena, za kterou byl dluhový cenný papír pořízen, včetně nakoupeného alikvotního úrokového výnosu a přímých nákladů souvisejících s jeho pořízením.

Společnost provádí amortizaci prémie nebo diskontu u veškerých dluhových cenných papírů. Prémie či diskont jsou rozpouštěny do výkazu zisku a ztráty od okamžiku pořízení do data splatnosti metodou efektivní úrokové míry.

Veškeré cenné papíry, s výjimkou dluhopisů držených do splatnosti, jejichž emitentem je členský stát Organizace pro ekonomickou spolupráci a rozvoj a jejichž hodnocení bylo alespoň dvěma mezinárodně uznávanými ratingovými agenturami stanoveno na úrovni České republiky nebo vyšší (dále jen „dluhopisy „OECD“ držené do splatnosti“), jsou k rozvahovému dni přeceňovány na reálnou hodnotu.

Společnost vykazuje dluhopisy „OECD“ držené do splatnosti k rozvahovému dni v naběhlé (amortizované) hodnotě.

Reálnou hodnotou se rozumí tržní hodnota, která je vyhlášena na tuzemské či zahraniční burze nebo na jiném veřejném (organizovaném) trhu. Společnost používá tržní hodnotu, která je vyhlášena k okamžiku ne pozdějšímu, než je datum účetní závěrky, a nejvíce se blížícímu tomuto datu. Není-li tržní hodnota k dispozici nebo tato nedostatečně vyjadřuje reálnou hodnotu, je reálná hodnota stanovena metodou kvalifikovaného odhadu.

Naběhlou (amortizovanou) hodnotou se rozumí cena použitá při prvotním zachycení v účetnictví (pořizovací cena) zvýšená o naběhlé příslušenství a upravená o amortizaci diskontu/prémie a snižená o opravné položky.

Společnost člení dluhové cenné papíry na cenné papíry oceňované reálnou hodnotou proti účtům nákladů a výnosů nebo cenné papíry realizovatelné, dluhopisy „OECD“ držené do splatnosti a ostatní dluhopisy držené do splatnosti.

Změna reálné hodnoty dluhových cenných papírů oceňovaných proti účtům nákladů a výnosů a cenných papírů realizovatelných se účtuje výsledkově. Změna reálné hodnoty u dluhových cenných papírů držených do splatnosti, které se přeceňují na reálnou hodnotu, se účtuje rozvahově.

Pokud jsou dluhové cenné papíry denominovány v cizí měně, je jejich hodnota přepočtena na českou měnu aktuálním kurzem vyhlášeným ČNB a kurzový rozdíl se stává součástí přecenění reálnou hodnotou.

U dluhových cenných papírů, kde z důvodu změny legislativy došlo během jejich držby ke změně účtování oceňovacích rozdílů z rozvahového na výsledkové, se kumulované oceňovací rozdíly zaúčtované v rozvaze odúčtují do výkazu zisku a ztráty až v případě prodeje nebo splatnosti daného cenného papíru.

### **Akcie a ostatní cenné papíry s proměnlivým výnosem**

Akcie a ostatní cenné papíry s proměnlivým výnosem jsou účtovány k okamžiku pořízení v pořizovací ceně.

Pořizovací cenou se rozumí cena, za kterou byly akcie a ostatní cenné papíry s proměnlivým výnosem pořízeny, včetně přímých nákladů souvisejících s jejich pořízením.

K rozvahovému dni jsou akcie a ostatní cenné papíry s proměnlivým výnosem přeceněny na reálnou hodnotu.

Reálnou hodnotou se rozumí tržní hodnota, která je vyhlášena na tuzemské či zahraniční burze nebo na jiném veřejném (organizovaném) trhu. Společnost používá tržní hodnotu, která je vyhlášena k okamžiku ne pozdějšímu, než je datum účetní závěrky (rozvahový den), a nejvíce se blížícímu tomuto datu.

Není-li tržní hodnota k dispozici nebo tato nedostatečně vyjadřuje reálnou hodnotu, je reálná hodnota stanovena metodou kvalifikovaného odhadu.

Změna reálné hodnoty akcií a ostatních cenných papírů s proměnlivým výnosem se účtuje výsledkově.

Pokud jsou akcie a ostatní cenné papíry s proměnlivým výnosem denominovány v cizí měně, je jejich hodnota přepočtena na českou měnu aktuálním kurzem vyhlášeným ČNB a kurzový rozdíl se stává součástí přecenění reálnou hodnotou.

### **Depozita u finančních institucí**

Depozita u finančních institucí jsou k okamžiku pořízení účtována v nominálních hodnotách. Ke konci účetního období jsou tato aktiva přeceňována na reálnou hodnotu. V případě krátkodobých depozit u finančních institucí se reálnou hodnotou rozumí nominální hodnota včetně časového rozlišení úroků.

Pokud jsou depozita denominována v cizí měně, je jejich hodnota přepočtena na českou měnu aktuálním kurzem vyhlášeným ČNB a kurzový rozdíl se stává součástí přecenění. Změna reálné hodnoty se účtuje výsledkově.

### **Deriváty určené k obchodování**

Finanční deriváty, které nesplňují požadavky na aplikaci zajišťovacího účetnictví anebo u kterých se společnost rozhodla zajišťovací účetnictví neaplikovat, jsou vykazovány v reálných hodnotách a zisky (ztráty) ze změny reálných hodnot jsou promítnuty výsledkově.

### **q) Finanční umístění životních pojištění, je-li nositelem investičního rizika pojistník**

O finančním umístění životních pojištění, je-li nositelem investičního rizika pojistník, je účtováno odděleně od ostatního finančního umístění.

K rozvahovému dni je finanční umístění životního pojištění, je-li nositelem investičního rizika pojistník, přeceněno na reálnou hodnotu. Za účelem zachování věrného a poctivého obrazu předmětu účetnictví se o veškerých změnách reálné hodnoty účtuje výsledkově.

### **r) Náklady a výnosy z finančního umístění**

#### **Metoda rozdělení nákladů a výnosů z finančního umístění mezi životní a neživotní pojištění**

Náklady a výnosy ze složek finančního umístění náležejících pojistným odvětvím životního pojištění jsou zaúčtovány na technický účet životního pojištění.

Ostatní náklady a výnosy z finančního umístění, které nesouvisí s životním pojištěním, jsou účtovány na netechnickém účtu a výsledek je následně převeden na technický účet neživotního pojištění.

#### **Náklady a výnosy z realizace finančního umístění**

Společnost při účtování o realizaci finančního umístění používá tzv. „brutto“ metodu a v souladu s ní účtuje odděleně o veškerých výnosech z realizace ve výši prodejní ceny příslušných finančních instrumentů a zvláště o nákladech ve výši účetní hodnoty příslušné složky finančního umístění.

### **s) Dlouhodobý hmotný a nehmotný majetek**

Dlouhodobý hmotný a nehmotný majetek je evidován v pořizovací ceně.

Dlouhodobý hmotný majetek v pořizovací ceně do 40 000 Kč a dlouhodobý nehmotný majetek v pořizovací ceně do 60 000 Kč je účtován do nákladů v účetním období, ve kterém byl pořízen. Roční odpisová sazba účetních odpisů vychází z předpokládané doby používání hmotného a nehmotného majetku.

#### **Společnost stanovila následující plán účetních odpisů podle skupin majetku:**

Dlouhodobý majetek	Metoda	Odpisová doba v letech
Software	Lineární	4
Ostatní dlouhodobý nehmotný majetek	Lineární	5-6
Dlouhodobý hmotný majetek	Lineární	4-6

(členění dle podstatných podtříd se stejnou odpisovou sazbou)

**t) Přepočty cizích měn**

Transakce prováděné během roku jsou přepočteny kurzem devizového trhu vyhlášeným ČNB, který je platný ke dni vzniku účetního případu, případně kurzem, za jaký byla transakce realizována.

Aktiva a pasiva v zahraniční měně jsou k rozvahovému dni přepočítána dle oficiálního kurzu ČNB, platného k danému dni. Pokud nebylo výše uvedeno jinak, účtují se kurzové zisky a ztráty výsledkově.

**u) Opravné položky**

Opravné položky jsou vytvářeny k pohledávkám a ostatním aktivům s výjimkou finančního umístění v reálné hodnotě. Opravné položky vyjadřují přechodný pokles hodnoty jednotlivých aktiv. Jeho výše je stanovena na základě odborného posouzení rizik provedeného vedením společnosti.

Společnost tvoří opravné položky netto způsobem, tj. do nákladů nebo výnosů se účtuje částka ve výši rozdílu stavu opravných položek na počátku a konci účetního období.

Opravné položky k pohledávkám za pojistníky a zprostředkovateli stanoví společnost na základě analýzy jejich návratnosti. Opravné položky jsou tvořeny jednak paušálně na základě věkové struktury pohledávek a dále zohledňují riziko neplacení pro některé individuální případy.

Opravné položky k dluhopisům „OECD“ drženým do splatnosti se účtují pouze v případě, že existuje riziko spojené s nesplácením jmenovité hodnoty dluhopisu, výnosů z dluhopisu nebo obojího.

**v) Trvalé nebo dlouhodobé snížení hodnoty aktiv**

Společnost provádí k rozvahovému dni test trvalého nebo dlouhodobého snížení hodnoty aktiv, která nejsou přeceňována na reálnou hodnotu, a aktiv, která přeceňována jsou, ale změna reálné hodnoty je účtována rozvahově. Trvalé nebo dlouhodobé snížení hodnoty daného aktiva je promítnuto výsledkově.

**w) Rozdělení společných položek mezi životní a neživotní pojištění**

Společnost účtuje o společných položkách životního a neživotního pojištění metodou schválenou Ministerstvem financí ČR. Tato metoda spočívá v členění jednotlivých položek podle toho, ke kterému pojistnému odvětví se vztahují. U položek, které nejsou přímo přiřaditelné, používá společnost alokační klíč na základě interní analýzy nákladovosti životního a neživotního pojištění jednotlivých skupin nákladů.

**Náklady a výnosy z finančního umístění**

Náklady a výnosy z finančního umístění jsou mezi životní a neživotní pojištění rozděleny způsobem uvedeným v bodě I. 4. (r).

**Ostatní náklady a výnosy**

Během účetního období jsou jednoznačně přiřaditelné náklady a výnosy účtovány přímo na technický účet životního a neživotního pojištění nebo netechnický účet. Náklady a výnosy, které není možno jednoznačně přiřadit, jsou mezi technickým účtem životního a neživotního pojištění rozděleny podle výše uvedeného klíče.

Daně, poplatky a ostatní náklady přímo nesouvisející s pojištěním a zajištěním nejsou tímto způsobem rozdělovány, ale zůstávají na netechnickém účtu.

**x) Daň z příjmů**

Daň z příjmů za dané období se skládá ze splatné daně a ze změny stavu v odložené dani. Splatná daň zahrnuje daň vypočtenou z daňového základu s použitím daňové sazby platné v běžném roce a veškeré doměrky a vratky za minulá období.

Odložená daň vychází z veškerých dočasných rozdílů mezi účetní a daňovou hodnotou aktiv a pasiv, případně dalších dočasných rozdílů (daňová ztráta), s použitím očekávané daňové sazby platné pro období, ve kterém budou daňový závazek nebo pohledávka uplatněny.

O odložené daňové pohledávce se účtuje pouze v případě, kdy neexistuje pochybnost o jejím dalším daňovém uplatnění v následujících účetních obdobích.

**y) Konsolidace**

V souladu s ustanovením § 38a vyhlášky 502/2002 Sb. je účetní závěrka společnosti zahrnuta do konsolidované účetní závěrky společnosti VIENNA INSURANCE GROUP AG Wiener Versicherung Gruppe se sídlem v Rakousku sestavené podle Mezinárodních standardů finančního výkaznictví. Její konsolidovaná účetní závěrka bude zveřejněna v souladu s ustanovením § 38a odst. 2c vyhlášky 502/2002 Sb. a podle § 21a zákona o účetnictví.

**z) Faktický koncern**

Společnost nemá s většinovým akcionářem Kooperativa pojišťovna, a.s., Vienna Insurance Group se sídlem v Praze uzavřenu ovládací smlouvu. Kooperativa je ovládána společností VIENNA INSURANCE GROUP Wiener Versicherung Gruppe AG, což je ovládající osoba celé skupiny Vienna Insurance Group. Zpráva o vzájemných vztazích bude součástí výroční zprávy.

**I. 5. Změny účetních metod a postupů**

V roce 2013 společnost neprovedla žádné změny účetních metod a postupů a během účetního období nepoužila žádných odchylek od těchto metod a postupů.

**I. 6. Řízení rizik**

V souladu s vyhláškou č. 434/2009 Sb., kterou se provádějí některá ustanovení zákona o pojišťovnictví, společnost zajistila nastavení řídicího a kontrolního systému tak, aby pokrýval veškeré činnosti společnosti.

Řídicí a kontrolní systém společnosti je nastaven tak, aby umožňoval soustavné a systematické řízení rizik.

Společnost je vystavena pojistnému riziku přirozeně vyplývajícímu z upsaných pojistných smluv a dalším rizikům, zejména tržnímu, úvěrovému, operačnímu, likvidity a koncentrace.

Zásady a postupy pro řízení rizik jsou ucelené a propojené se zásadami a postupy pro udržování kapitálu ke krytí těchto rizik.

Za řízení rizik je ve společnosti zodpovědné představenstvo a pracovní skupina pro rizika.

**a) Pojistné riziko v neživotním pojištění**

Společnost je vystavena pojistnému riziku a riziku z upisování pojistných smluv v rámci poskytování produktů neživotního pojištění.

Pojistné riziko vyplývá z nejistoty týkající se období, frekvence a výše škod krytých pojistnými smlouvami.

Nejvýznamnější částí je riziko z nedostatečné výše technických rezerv, jakož i riziko plynoucí z výše pojistného. Výše

pojistného se stanovuje na základě historických předpokladů, které se mohou lišit od skutečnosti. Na určení výše rezerv může mít významný vliv riziko trendu, riziko odhadu, změna předpokladů atd. K eliminaci rizika při stanovování dostatečné výše rezerv se používají testy přiměřenosti rezerv a analýza citlivosti na změny předpokladů.

K řízení pojistného rizika společnost využívá interní směrnice pro vývoj a oceňování produktů, stanovení výše technických rezerv, strategii zajištění a pravidla upisování.

#### Koncentrace pojistného rizika

Koncentrace pojistného rizika může existovat v případě, že určitá událost nebo série událostí může významně ovlivnit závazky společnosti. Koncentrace pojistného rizika pak určuje rozsah možného vlivu těchto událostí na výši závazků společnosti. Tato koncentrace může vzniknout z jedné pojistné smlouvy nebo malého počtu souvisejících smluv a váže se k okolnostem, které byly důvodem vzniku významných závazků. Koncentrace pojistného rizika může vznikat z akumulace rizik v rámci několika individuálních skupin smluv, může nastat v případě vzniku málo frekventovaných událostí velkého rozsahu (např. živelní pohromy), jakož i v případě vedení závažných soudních sporů či v případě změny legislativy.

#### Koncentrace z územního hlediska

Převážná část upisovaných rizik se nachází v České republice. Riziko, kterému je společnost vystavena, není z geografického hlediska významně koncentrované na jakoukoli skupinu pojištěných.

#### b) Pojistné riziko v životním pojištění

Společnost je vystavena rizikům vyplývajícím z nepříznivého vývoje předpokladů v porovnání s tím, jak byly stanoveny při oceňování produktů. Jde např. o riziko nepříznivého vývoje úmrtnosti nebo dožití, riziko odlišného vývoje investičních výnosů nebo riziko vyplývající z neočekávaného vývoje nákladové inflace či chování klientů v případě ukončení smlouvy. V těchto případech se jedná o nebezpečí ztráty v důsledku nevyrovnanosti mezi přijatým pojistným a vyplaceným pojistným plněním, investičními výnosy a náklady.

Dalšími riziky jsou např. objektivní a subjektivní riziko pojištěného. Objektivní riziko je dané objektivními faktory, jako je věk, pohlaví, zdravotní stav, profese. Subjektivní riziko je dané subjektivními faktory jako snaha pojištěného zachovat si svůj život, zdraví nebo špatná finanční situace.

Další rizika, kterým je společnost vystavena, jsou:

- Rizika s nízkou frekvencí výskytu a významným dopadem, která v životním pojištění mohou představovat jakoukoli pojistnou událost, kterou je postiženo více pojištěných osob ve stejném čase a stejném místě (např. živelní pohromy).
- Riziko koncentrace vysokých pojistných částek, které sice netvoří významnou část portfolia, ale mohou značně ovlivnit výšku pojistných plnění, a tím i hospodářský výsledek společnosti.

Cílem řízení rizik je identifikace, kvantifikace a eliminace rizik tak, aby nedocházelo ke změnám, které mají negativní vliv na hospodářský výsledek a vlastní kapitál společnosti.

K identifikaci, kvantifikaci a eliminaci rizik využívá společnost testování zisku (profit testing) při oceňování pojistných produktů

a test postačitelosti rezerv. Testování zisku slouží ke stanovení přiměřených pojistných sazeb k pojistným a finančním garancím jednotlivých produktů a ke stanoveným předpokladům.

Testem postačitelosti rezerv společnost prověřuje výši technických rezerv v životním pojištění vzhledem k aktualizovaným předpokladům. V rámci těchto postupů se též zjišťuje míra citlivosti výsledků na změnu jednotlivých předpokladů.

V případě objektivního a subjektivního rizika pojištěného je při uzavírání smluv, zejména v případě pojištění se na vyšší pojistné sumy, nutné tato rizika individuálně ocenit. Ke zjištění a ocenění těchto rizik slouží postupy, které mají za úlohu kvalifikovaně posoudit zdravotní, případně finanční stav klienta nebo ohodnotit míru rizika, kterému je pojištěný vystaven. Na základě informací o zdravotním stavu, o subjektivním riziku a o dalších pojistně-technických rizicích je stanovena sazba pojistného. Kromě slevy nebo přírážky na pojistném může být stanovena výluka některého rizika, druhu úrazu, nemoci nebo omezení výše pojistné částky.

Riziko, kterému je společnost vystavena, není významně koncentrované na jakoukoli skupinu pojištěných.

K řízení pojistného rizika společnost využívá zejména zajištění a obezřetnou upisovací politiku.

#### Strategie zajištění

Společnost některá rizika z uzavíraných pojistných smluv zajišťuje s cílem omezení rizika ztráty a s cílem chránit vlastní kapitálové zdroje. Zajistný program společnosti je založený na kombinaci zajistných smluv s externími zajistiteli a zajistných smluv se společnostmi ve skupině.

Společnost uzavírá proporcionální a neproporcionální zajištění smlouvy s cílem snížit rizikovou angažovanost. Limity maximální čisté angažovanosti (vlastní vruby) v jednotlivých pojistných odvětvích jsou přehodnocovány každý rok. Pro získání dodatečné ochrany využívá společnost pro některé pojistné smlouvy fakultativní zajištění.

Společnost spolupracuje převážně se zajistiteli s ratingem „A“ a vyšším (podle ratingové agentury Standard & Poor's) a soustavně monitoruje jejich finanční situaci.

#### c) Tržní riziko

Společnost je vystavena tržnímu riziku, které vyplývá z otevřených pozic v úrokových, měnových a akciových nástrojích, které jsou všechny vystaveny obecným a specifickým pohybům na trhu.

Hlavním rizikem je skutečnost, že výnosy z finančního majetku nebudou postačovat na financování závazků vyplývajících z pojistných smluv.

Tržní riziko je soustavně sledováno, měřeno a řízeno za použití Asset/Liability managementu (ALM). Základní technikou ALM je přizpůsobování splatnosti aktiv závazkům, které vyplývají z pojistných smluv.

#### Asset/Liability management (ALM)

Základním cílem ALM je dosažení souladu ve struktuře aktiv a závazků, a to zejména z hlediska jejich splatnosti, úrokových sazeb a měnové struktury. Smyslem je zabezpečit, aby aktiva permanentně generovala dostatečné cash flow v potřebné měnové struktuře nutné na krytí splatných závazků vůči klientům (včetně garantovaných výnosů) a zároveň umožňovala produkovat přiměřený zisk pro akcionáře.

Za tímto účelem se ve společnosti uskutečňuje pravidelný monitoring aktiv a závazků s vyústěním do kalkulace stavu ALM, která umožňuje sledovat a porovnávat strukturu aktiv a závazků z hlediska jejich splatnosti, dosahovaných a garantovaných úrokových sazeb a z hlediska jejich měnové struktury. Výstupy tohoto druhu jsou jedním z podkladů pro rozhodování o další alokaci finančních investic.

#### Úrokové riziko

Společnost je vystavena úrokovému riziku v důsledku dopadů výkyvů aktuálních tržních úrokových sazeb. Reálná hodnota a výnosy z finančního umístění mohou v důsledku těchto změn růst, ale i klesat.

Kromě změn v hodnotě majetku dochází v případě výkyvů úrokových sazeb i ke změnám na straně závazků.

Společnost na základě analýzy peněžních toků sestavuje portfolia cenných papírů, jejichž hodnota se mění s hodnotou pasiv, pokud se změní úroková sazba.

Riziku změny cash flow v důsledku změny úrokové sazby jsou vystaveny především smlouvy s garantovanou úrokovou mírou, kde klient porovnává garantovaný výnos ve smlouvě s nabízeným výnosem na trhu. V případě, že se úrokové sazby na trhu zvýší, může u některých smluv dojít k růstu stornovosti anebo naopak v případě snížení úrokových sazeb mohou klienti ve větší míře uplatňovat nárok na výplatu pojistného plnění formou důchodu nebo může dojít na odklad výplaty s garantovaným výnosem, který je vyšší než výnos nabízený na trhu.

#### Riziko volatility cen

Společnost je vystavena riziku volatility cen. Je to riziko, že se hodnota finančního nástroje bude měnit v důsledku změn tržních cen. Tyto změny mohou být způsobeny faktory specifickými pro jednotlivý nástroj nebo způsobeny jejich emitenty nebo faktory ovlivňujícími všechny nástroje obchodované na kapitálovém nebo peněžním trhu.

Společnost řídí své investice do akcií pomocí diverzifikace portfolia a stanovením a sledováním limitů pro investice.

#### Měnové riziko

Společnost je vystavena měnovému riziku v důsledku transakcí v cizích měnách a aktiv a pasiv denominovaných v cizích měnách. Vzhledem k tomu, že společnost sestavuje účetní závěrku v českých korunách, mají změny měnových kurzů české koruny vůči těmto měnám dopad na účetní závěrku společnosti.

#### d) Úvěrové riziko

Společnost je vystavena úvěrovému riziku, které vyplývá z neschopnosti protistrany uhradit splatné částky v plné výši.

Hlavní oblasti, kde je společnost vystavena úvěrovému riziku:

- Podíl zajistitele na pojistných závazcích
- Dluh zajistitele, který se týká již vyplacené pojistné události
- Dluh zprostředkovatele vyplývající z provizí ze stornovaných pojistných smluv
- Dlužné pojistné
- Riziko protistrany týkající se derivátových transakcí
- Riziko nesplacení jistiny nebo výnosů z finančních investic

Ke koncentraci úvěrového rizika dochází v případech skupin smluvních protistran, které mají obdobné ekonomické charakteristiky a jejichž schopnost plnit smluvní závazky je podobně ovlivňována změnami ekonomických či jiných podmínek.

Úvěrové riziko je omezené externími limity pro skladbu finančního umístění (vyhláška č. 434/2009 Sb., kterou se provádějí některá ustanovení zákona o pojišťovnictví).

Společnost dále stanovuje limity pro jednotlivé emitenty/protistrany podle jejich úvěrové kvality a pravidelně monitoruje jejich dodržování. Limity jsou pravidelně přehodnocovány.

Dlužné pojistné se průběžně sleduje a způsob tvorby opravných položek je popsán v bodě I. 4. (u).

Vymáhání pohledávek z pojištění vykonává společnost ve spolupráci s externími společnostmi.

#### e) Operační riziko

Operační riziko je riziko potenciální ztráty vyplývající z chybějících nebo nedostatečných interních procesů, lidských zdrojů a systémů nebo z jiných příčin, které mohou vzniknout jak v důsledku vnitřních, tak vnějších událostí.

Společnost analyzuje tato rizika a navrhuje úpravy pracovních postupů a procesů s cílem eliminace událostí nesoucích ztrátu z titulu operačních rizik.

#### f) Riziko likvidity

Společnost je vystavena denním požadavkům na likviditu, které vyplývají z pojistných plnění. Riziko likvidity je riziko, že hotovost na zaplacení závazků nemusí být k dispozici v čase splatnosti za přiměřené náklady.

Potřeba likvidity se nepřetržitě monitoruje za účelem zabezpečení potřebných zdrojů.

Společnost má k dispozici různé zdroje financování a v souladu s platnou legislativou drží dostatečnou část finančního umístění v likvidních finančních nástrojích.



## II. ZVLÁŠTNÍ OBSAH

### II. 1. Neživotní pojištění

Přehled o neživotním pojištění v letech 2013 a 2012 je členěn podle následujících skupin pojištění:

		Předepsané pojistné v hrubé výši	Zasloužené pojistné v hrubé výši	Náklady na pojistná plnění v hrubé výši	Provozní výdaje v hrubé výši	Výsledek ze zajištění
<b>Přímé pojištění</b>						
Cestovní pojištění						
	2013	42 006	41 605	21 268	15 562	0
	2012	36 312	35 908	20 458	9 117	-6
Úrazové a zdravotní pojištění						
	2013	59 050	59 954	25 741	18 017	-6 082
	2012	69 254	69 342	23 287	25 356	-1 697
Pojištění odpovědnosti z provozu vozidla						
	2013	2 512 543	2 499 687	1 315 771	763 696	-154 754
	2012	2 528 286	2 560 522	1 192 796	826 433	-199 693
Pojištění majetku						
	2013	692 026	662 767	854 143	215 048	280 167
	2012	626 187	600 753	348 475	195 235	-126 852
Pojištění odpovědnosti						
	2013	345 459	337 366	215 571	107 126	-1 813
	2012	310 973	301 419	141 609	96 311	-32 548
Havarijní pojištění						
	2013	1 005 294	997 490	784 313	288 045	2 209
	2012	920 251	885 068	732 785	272 845	-2 890
Jaderný pool						
	2013	18 060	18 061	-179	2 487	-5 814
	2012	18 678	18 593	2 341	2 906	-6 375
<b>Aktivní fakultativní zajištění</b>						
	2013	325 880	309 008	348 657	102 942	144 431
	2012	345 175	341 036	200 379	137 435	-1 473
<b>Celkem</b>						
	<b>2013</b>	<b>5 000 318</b>	<b>4 925 938</b>	<b>3 565 285</b>	<b>1 512 923</b>	<b>258 344</b>
	<b>2012</b>	<b>4 855 116</b>	<b>4 812 641</b>	<b>2 662 130</b>	<b>1 565 638</b>	<b>-371 534</b>

### II. 2. Životní pojištění

Hrubá výše předepsaného pojistného v oblasti životního pojištění:

	2013	2012
Individuální pojistné	2 227 142	2 104 893
Pojistné ze smluv kolektivního pojištění	0	0
<b>Celkem</b>	<b>2 227 142</b>	<b>2 104 893</b>
Běžné pojistné	1 165 462	1 106 097
Jednorázové pojistné	1 061 680	998 796
<b>Celkem</b>	<b>2 227 142</b>	<b>2 104 893</b>
Pojistné ze smluv bez prémie	603 218	518 793
Pojistné ze smluv s prémie	689 111	872 579
Pojistné ze smluv, u nichž je nositelem investičního rizika pojistník	934 813	713 521
<b>Celkem</b>	<b>2 227 142</b>	<b>2 104 893</b>
<b>Výsledek ze zajištění</b>	<b>-4 785</b>	<b>-2 119</b>

### II. 3. Celková výše hrubého předepsaného pojistného podle zemí

Všechny smlouvy byly uzavřeny na území České republiky.

### II. 4. Provize a ostatní pořizovací náklady na pojistné smlouvy

	2013			2012		
	Neživotní pojištění	Životní pojištění	Celkem	Neživotní pojištění	Životní pojištění	Celkem
<b>Provize</b>	827 344	466 786	1 294 130	869 227	272 174	1 141 401
Ostatní pořizovací náklady	513 308	111 571	624 879	479 663	97 763	577 426
Změna odložených pořizovacích nákladů	-26 614	-136 896	-163 510	-19 344	12 998	-6 346
<b>Celkové provize a ostatní pořizovací náklady</b>	<b>1 314 038</b>	<b>441 461</b>	<b>1 755 499</b>	<b>1 329 546</b>	<b>382 935</b>	<b>1 712 481</b>

V částce provizí jsou zahrnuty veškeré provize zprostředkovatelům související s pořízením a následnou obnovou pojistných smluv včetně provizí z aktivního zajištění.

## III. OSTATNÍ ÚDAJE

### III. 1. Dlouhodobý nehmotný majetek

Dlouhodobý nehmotný majetek společnosti tvořily k 31. prosinci 2013 následující položky:

	Software	Ostatní dlouhodobý nehmotný majetek	Celkem
Pořizovací cena k 1. 1. 2013	211 288	268	211 556
Přírůstky	17 174	21 458	38 632
Úbytky	5 463	17 173	22 636
<b>Pořizovací cena k 31. 12. 2013</b>	<b>222 999</b>	<b>4 553</b>	<b>227 552</b>
Oprávký k 1. 1. 2013	180 493	268	180 761
Odpisy	13 146	0	13 146
Úbytky oprávek	3 194	0	3 194
<b>Oprávký k 31. 12. 2013</b>	<b>190 445</b>	<b>268</b>	<b>190 713</b>
Zůstatková cena k 1. 1. 2013	30 795	0	30 795
<b>Zůstatková cena k 31. 12. 2013</b>	<b>32 554</b>	<b>4 285</b>	<b>36 839</b>

### III. 2. Finanční umístění (investice)

#### a) Akcie

	Reálná hodnota		Pořizovací cena	
	2013	2012	2013	2012
<b>Vydané finančními institucemi</b>				
- Kótované na burze v ČR	4 421	4 010	3 127	3 127
- Nekótované	43 990	0	35 220	0
<b>Ostatní</b>				
- Kótované na burze v ČR	9 521	32 888	9 621	33 103
- Kótované na jiném trhu CP	170 204	69 077	148 561	69 578
- Nekótované	547 611	503 705	531 525	512 597
<b>Celkem</b>	<b>775 747</b>	<b>609 680</b>	<b>728 054</b>	<b>618 405</b>

#### b) Podíly

2013

Obchodní jméno	Podíl v %	Pořizovací cena	Reálná hodnota	Celková výše základního kapitálu	Výsledek hospodaření za účetní období	Celková výše vlastního kapitálu
<b>Podíly v ovládaných osobách</b>						
ČPP Servis, s.r.o., Praha	100	300	300	300	59	846
V.I.G. ND, uzavřený investiční fond a.s., Praha	10,48	302 006	304 665	2 671 000	60 797	2 880 278
<b>Celkem</b>		<b>302 306</b>	<b>304 965</b>	<b>2 671 300</b>	<b>60 856</b>	<b>2 881 124</b>

Údaje vychází z neauditovaných účetních závěrek.

2012

Obchodní jméno	Podíl v %	Pořizovací cena	Reálná hodnota	Celková výše základního kapitálu	Výsledek hospodaření za účetní období	Celková výše vlastního kapitálu
<b>Podíly v ovládaných osobách</b>						
ČPP Servis, s.r.o., Praha	100	300	300	300	36	786
V.I.G. ND, uzavřený investiční fond a.s., Praha	10,48	302 006	304 540	2 671 000	63 995	2 897 514
<b>Celkem</b>		<b>302 306</b>	<b>304 840</b>	<b>2 671 300</b>	<b>64 031</b>	<b>2 898 300</b>

#### c) Pozemky a stavby (nemovitosti)

Hodnoty uvedené v této části jsou technickým zhodnocením na cizích objektech k 31. prosinci 2013 ve výši 6 466 tis. Kč (2012: 6 612 tis. Kč).

#### d) Dluhové cenné papíry

Dluhové cenné papíry oceňované reálnou hodnotou proti účtům nákladů nebo výnosů

	Reálná hodnota		Pořizovací cena	
	2013	2012	2013	2012
<b>Vydané finančními institucemi</b>				
- Kótované na burze v ČR	48 894	32 383	48 805	32 000
- Kótované na jiném trhu CP	449 591	680 153	448 905	640 908
- Nekótované	0	52 215	0	50 001
<b>Vydané vládním sektorem</b>				
- Kótované na burze v ČR	990 880	1 052 936	989 874	1 029 825
- Kótované na jiném trhu CP	449 384	68 203	446 980	68 559
- Nekótované	249 975	469 664	249 808	469 378
<b>Ostatní</b>				
- Kótované na burze v ČR	67 081	15 801	64 986	14 911
- Kótované na jiném trhu CP	46 954	72 708	46 485	68 534
<b>Celkem</b>	<b>2 302 759</b>	<b>2 444 063</b>	<b>2 295 843</b>	<b>2 374 116</b>

Dluhopisy OECD držené do splatnosti

	Reálná hodnota		Amortizovaná hodnota		Pořizovací cena	
	2013	2012	2013	2012	2013	2012
Obchodované na hlavním nebo vedlejším trhu cenných papírů	6 799 269	7 358 000	6 179 300	6 318 539	6 131 523	6 249 463
<b>Celkem</b>	<b>6 799 269</b>	<b>7 358 000</b>	<b>6 179 300</b>	<b>6 318 539</b>	<b>6 131 523</b>	<b>6 249 463</b>

Ostatní cenné papíry držené do splatnosti

	Reálná hodnota		Pořizovací cena	
	2013	2012	2013	2012
<b>Vydané finančními institucemi</b>				
- Kótované na burze v ČR	545 567	578 942	506 419	495 148
- Kótované na jiném trhu CP	160 014	211 196	139 956	189 956
- Nekótované	134 468	142 974	128 078	128 078
<b>Vydané vládním sektorem</b>				
- Kótované na burze v ČR	0	11 868	0	11 271
<b>Ostatní</b>				
- Kótované na burze v ČR	145 475	0	145 530	0
- Kótované na jiném trhu CP	109 637	110 211	99 973	99 973
<b>Celkem</b>	<b>1 095 161</b>	<b>1 055 191</b>	<b>1 019 956</b>	<b>924 426</b>

Depozita u finančních institucí

	Reálná hodnota		Pořizovací cena	
	2013	2012	2013	2012
Depozita	525 002	308 801	525 000	308 800
<b>Celkem</b>	<b>525 002</b>	<b>308 801</b>	<b>525 000</b>	<b>308 800</b>

Ostatní půjčky

	Reálná hodnota		Pořizovací cena	
	2013	2012	2013	2012
Repo operace	0	28 730	0	28 726
<b>Celkem</b>	<b>0</b>	<b>28 730</b>	<b>0</b>	<b>28 726</b>

**e) Reálná hodnota fin. umístění živ. pojištění, je-li nositelem investičního rizika pojistník**

Popis	Reálná hodnota	
	2013	2012
Akcie a ostatní cenné papíry s proměnlivým výnosem	1 026 315	759 673
<b>Celkem</b>	<b>1 026 315</b>	<b>759 673</b>

**f) Ostatní finanční umístění – Deriváty**

Deriváty určené k obchodování

Pevné termínové kontrakty s kladnou reálnou hodnotou	Nominální hodnota		Reálná hodnota	
	2013	2012	2013	2012
Termínové měnové operace	994 411	654 741	8 636	1 026
<b>Celkem</b>	<b>994 411</b>	<b>654 741</b>	<b>8 636</b>	<b>1 026</b>

Veškeré výše uvedené finanční nástroje byly sjednány na mezibankovním trhu (OTC). Společnost eviduje nominální hodnotu derivátu jako mimobilanční položku. Změny reálné hodnoty derivátu se vykazují výsledkově.

Zbytková splatnost derivátů

<b>K 31. prosinci 2013</b>	Do 3 měs.	Od 3 měs. do 1 roku	Od 1 roku do 5 let	Nad 5 let	Bez specifik.	Celkem
<b>Ostatní deriváty – určené k obchodování</b>						
Termínové měnové operace	8 636	0	0	0	0	8 636

**g) Měnová struktura finančního umístění**

2013	Cenné papíry s proměnlivým výnosem	Dluhové cenné papíry	Depozita a ostatní fin. umístění	Cenné papíry, je-li nositelem inv.riz.pojistník	Celkem
CZK	374 796	8 930 564	533 638	821 534	10 660 532
EUR	99 586	83 492	0	204 781	387 859
USD	301 365	563 164	0	0	864 529
<b>Celkem</b>	<b>775 747</b>	<b>9 577 220</b>	<b>533 638</b>	<b>1 026 315</b>	<b>11 912 920</b>

2012	Cenné papíry s proměnlivým výnosem	Dluhové cenné papíry	Depozita a ostatní fin. umístění	Cenné papíry, je-li nositelem inv.riz.pojistník	Celkem
CZK	365 470	9 331 392	338 557	612 151	10 647 570
EUR	71 560	338 225	0	147 522	557 307
USD	172 650	148 176	0	0	320 826
<b>Celkem</b>	<b>609 680</b>	<b>9 817 793</b>	<b>338 557</b>	<b>759 673</b>	<b>11 525 703</b>

**III. 3. Pohledávky a závazky**

**a) Pohledávky**

31. prosince 2013	Pohledávky za pojistníky	Pohledávky za pojišť. zprostředkovateli	Pohledávky z operací zajištění	Ostatní pohledávky	Celkem
Ve splatnosti	133 666	10 758	0	31 269	175 693
Po splatnosti	464 346	229 094	155 206	4 941	853 587
<b>Celkem</b>	<b>598 012</b>	<b>239 852</b>	<b>155 206</b>	<b>36 210</b>	<b>1 029 280</b>
Výše opravné položky	155 604	217 686	0	1 954	375 244
<b>Čistá výše celkem</b>	<b>442 408</b>	<b>22 166</b>	<b>155 206</b>	<b>34 256</b>	<b>654 036</b>

31. prosince 2012	Pohledávky za pojistníky	Pohledávky za pojišť. zprostředkovateli	Pohledávky z operací zajištění	Ostatní pohledávky	Celkem
Ve splatnosti	157 794	10 623	24 240	35 600	228 257
Po splatnosti	476 877	224 709	86 537	3 957	792 080
<b>Celkem</b>	<b>634 671</b>	<b>235 332</b>	<b>110 777</b>	<b>39 557</b>	<b>1 020 337</b>
Výše opravné položky	148 255	208 300	0	1 917	358 472
<b>Čistá výše celkem</b>	<b>486 416</b>	<b>27 032</b>	<b>110 777</b>	<b>37 640</b>	<b>661 865</b>

**b) Ostatní pohledávky**

	2013		2012	
	Hrubá výše	Opravné položky	Hrubá výše	Opravné položky
Ostatní zálohy	17 733	0	18 744	0
Půjčky zaměstnancům	10 581	0	9 611	0
Kauce	1 895	0	3 467	0
Ostatní pohledávky	6 001	1 954	7 735	1 917
<b>Celkem</b>	<b>36 210</b>	<b>1 954</b>	<b>39 557</b>	<b>1 917</b>

Zálohy na daň z příjmu právnických osob jsou vykázány společně se závazky z daně z příjmů právnických osob.

**c) Závazky**

31. prosince 2013	Závazky vůči pojistníkům	Závazky vůči zprostředkovatelům	Závazky z operací zajištění	Ostatní závazky	Celkem
Ve splatnosti	183 488	82 415	60 617	99 701	426 221
Po splatnosti	0	3 257	0	7 953	11 210
<b>Celkem</b>	<b>183 488</b>	<b>85 672</b>	<b>60 617</b>	<b>107 654</b>	<b>437 431</b>

31. prosince 2012	Závazky vůči pojistníkům	Závazky vůči zprostředkovatelům	Závazky z operací zajištění	Ostatní závazky	Celkem
Ve splatnosti	173 747	68 823	58 325	142 215	443 378
Po splatnosti	0	5 200	0	597	5 529
<b>Celkem</b>	<b>173 747</b>	<b>74 023</b>	<b>58 325</b>	<b>142 812</b>	<b>448 907</b>

**d) Pohledávky a závazky z pasivního zajištění**

Společnost vykazuje aktivní saldo závazků a pohledávek vůči zajišťovatelům ve výši 94 589 tis. Kč (2012: aktivní saldo 52 452 tis. Kč).

Společnost eviduje depozitum z pasivního zajištění ve výši 1 414 733 tis. Kč (2012: 1 244 460 tis. Kč).

**III. 4. Pohledávky a závazky vůči podnikům ve skupině**

Název společnosti	Pohledávky		Závazky	
	2013	2012	2013	2012
Kooperativa pojišťovna, a.s., Vienna Insurance Group	43 889	34 055	54 124	11 296
Kooperativa, pojišťovna, a.s., Vienna Insurance Group, Bratislava	0	0	4 216	4 061
WIENER STÄDTISCHE Versicherung AG Vienna Insurance Group	147	464	0	1
VIENNA INSURANCE GROUP Wiener Versicherung Gruppe AG, Vienna	20 251	28 849	29 854	26 089
Pojišťovna České spořitelny, a.s., Vienna Insurance Group	0	0	50	0
VIG RE zajišťovna, a.s.	11 649	1 809	12 442	10 441
Global assistance, a.s.	0	0	6 577	0
AIS Servis, s.r.o.	0	0	2 211	1 739
<b>Celkem</b>	<b>75 936</b>	<b>65 177</b>	<b>109 474</b>	<b>53 627</b>

**III. 5. Dlouhodobý hmotný majetek a zásoby**

	Celkem
Pořizovací cena k 1. 1. 2013	159 070
Přírůstky	21 879
Úbytky	30 235
<b>Pořizovací cena k 31. 12. 2013</b>	<b>150 714</b>
Oprávký k 1. 1. 2013	125 813
Odpisy	18 915
Úbytky opravek	29 068
<b>Oprávký k 31. 12. 2013</b>	<b>115 660</b>
Zůstatková cena k 1. 1. 2013	33 257
<b>Zůstatková cena k 31. 12. 2013</b>	<b>35 054</b>

### III. 6. Přechodné účty aktiv a pasiv

#### a) Přechodné účty aktiv

	2013	2012
Akumulovaný dluh	134 678	78 437
Odhad pojistného	9 875	8 472
Odhad aktivních položek ze zajištění	2 990	5 690
Ostatní	19 874	18 938
<b>Celkem</b>	<b>167 417</b>	<b>111 537</b>

#### Odhad pojistného

V dohadných položkách aktivních společnost vykazuje odhad předpisu pojistného za měsíc prosinec včetně odhadu stornovosti, kdy vyúčtování se zprostředkovateli probíhá zpětně za předchozí měsíc.

#### Odhad aktivních položek ze zajištění

V položce odhad aktivních položek ze zajištění společnost vykazuje odhad příslušné ziskové provize z podílu zajišťovatelů na odhadu předepsaného pojistného vykázaného výše a neodsouhlasené pohledávky se zajistiteli za 4. čtvrtletí 2013.

#### b) Dohadné položky pasivní

	2013	2012
Odhad pasivních položek ze zajištění	204 247	18 990
Dohadné provize	108 674	100 584
Nevyfakturované služby	34 374	41 729
Dohadné položky na osobní náklady	29 856	12 931
Ostatní dohadné položky pasivní	12 385	9 511
<b>Celkem</b>	<b>389 536</b>	<b>183 745</b>

#### Odhad pasivních položek ze zajištění

V položce odhad pasivních položek ze zajištění společnost vykazuje zejména neodsouhlasené závazky se zajistiteli a pojistiteli z titulu fakultativního zajištění za 4. čtvrtletí 2013.

#### Dohadné provize

V položce dohadné provize společnost vykazuje předpokládanou výši provizí, které se vztahují k pojistnému předepsanému v běžném účetním období, ale nárok zprostředkovatele závisí na splnění dalších specifických podmínek.

### Nevyfakturované služby

V položce nevyfakturované služby společnost vykazuje předpokládanou výši dosud nevyfakturovaných závazků.

### III. 7. Základní kapitál

Registrovaný základní kapitál se skládá z 10 000 kmenových akcií na jméno v zaknihované podobě v nominální hodnotě 100 tis. Kč. K 31. prosinci 2013 bylo splaceno 100 % základního kapitálu, tj. 1 000 000 tis. Kč (2012: 1 000 000 tis. Kč).

Výše základního kapitálu společnosti je v souladu s požadavky zákona o pojišťovnictví, s ohledem na pojišťná odvětví, ve kterých společnost oprávněně podniká.

#### a) Ostatní kapitálové fondy

Ostatní kapitálové fondy jsou tvořeny oceňovacími rozdíly z přecenění majetku a závazků reálnou hodnotou.

	2013	2012
<b>Zůstatek k 1. 1. 2013</b>	<b>115 328</b>	<b>52 272</b>
Změna reálné hodnoty finančního umístění	-50 553	77 252
Změna odložené daně	9 629	-14 196
<b>Zůstatek k 31. 12. 2013</b>	<b>74 404</b>	<b>115 328</b>

#### b) Plánované rozdělení zisku vytvořeného v běžném období

<b>Zisk běžného období</b>	<b>451 372</b>
Příděl do zákonného rezervního fondu	22 568
Příděl do sociálního fondu	9 000
Výplata podílu na zisku	356 850
<b>Zbývající část zisku</b>	<b>62 954</b>

Plánované rozdělení zisku podléhá schválení valné hromady.

### III. 8. Technické rezervy

#### a) Rezerva na nezasloužené pojistné (hrubá výše)

	2013	2012
Neživotní pojištění	1 463 123	1 420 484
Životní pojištění	12 155	13 670
<b>Celkem</b>	<b>1 475 278</b>	<b>1 434 154</b>

#### b) Rezerva na pojistná plnění

##### Výsledek likvidace pojistných událostí

Rozdíl mezi výší rezervy na pojistná plnění vytvořené k 31. prosinci 2012, platbami v průběhu roku 2013 (které se týkaly pojistných událostí zohledněných v této rezervě) a zbytkovou výší této rezervy k 31. prosinci 2013 představuje výsledek likvidace pojistných událostí.

Jeho čistá výše je uvedena v následujícím přehledu:

Pojistné odvětví	2013	2012
Pojištění motorových vozidel	3 471	33 418
Pojištění motorových vozidel – odpovědnosti	176 968	237 523
Pojištění požáru a jiných majetkových škod	-14 841	-40 855
Pojištění odpovědnosti	18 075	11 196
Úrazové a zdravotní pojištění	2 491	1 507
Životní pojištění	3 780	-10 162
Cestovní pojištění	2 022	-2 417
Ostatní	5 545	4 023
<b>Celkem</b>	<b>197 511</b>	<b>234 233</b>

V pojištění odpovědnosti z provozu vozidel byla provedena aktualizace úrovně hladiny spolehlivosti na základě každoročního přeposouzení její přiměřenosti představenstvem společnosti.

#### Rezerva na pojistná plnění vyplácená formou rent

Hrubá výše rezervy na pojistná plnění z pojištění odpovědnosti odpovídající závazkům z rent z nahlášených škod činila po diskontování 1 059 356 tis. Kč (2012: 873 396 tis. Kč).

Při výpočtu rezervy na pojistná plnění vyplácená formou rent z odpovědnostních pojištění / povinně smluvního pojištění odpovědnosti z provozu vozidel společnost použila pro budoucí roky míry valorizace mezd a invalidního důchodu ve výši podle metodiky Kanceláře ze dne 3. června 2013 (zlomová metoda). Rezerva byla dále diskontována 2 %.

#### c) Rezerva na prémie a slevy (hrubá výše)

	2013	2012
Pojistné odvětví		
Neživotní pojištění	17 572	21 709
Životní pojištění	37 921	21 810
<b>Celkem</b>	<b>55 493</b>	<b>43 519</b>

#### d) Rezerva pojistného neživotních pojištění (hrubá výše)

	Počáteční zůstatek	Tvorba	Čerpání	Konečný zůstatek
Neživotní pojištění	742	153	0	895
<b>Celkem</b>	<b>742</b>	<b>153</b>	<b>0</b>	<b>895</b>

#### e) Rezerva na závazky České kanceláře pojistitelů

	Počáteční zůstatek	Tvorba	Čerpání	Konečný zůstatek
Rezerva na závazky Kanceláře	645 540	0	125 884	519 656
<b>Celkem</b>	<b>645 540</b>	<b>0</b>	<b>125 884</b>	<b>519 656</b>

### III. 9. Rezervy

Druh rezervy	Počáteční zůstatek	Tvorba	Čerpání	Konečný zůstatek
Rezerva na daně	49 277	44 732	49 277	44 732
Rezerva na zaměstnanecké výhody	29 908	1 930	0	31 838
Rezerva na soudní spory	260	0	0	260
<b>Celkem</b>	<b>79 445</b>	<b>46 662</b>	<b>49 277</b>	<b>76 830</b>

### III. 10. Možné budoucí závazky

#### a) Soudní spory

Proti společnosti jako vedlejšímu pojistiteli v rámci soupojištění byl žalobou uplatněn nárok na zaplacení pojistného plnění z titulu pojištění Průmyslového paláce v Praze vlastníkem Hlavní město Praha.

V počátku roku 2013 byla tato vleková se škoda ukončena dohodou o narovnání, která byla uzavřena mezi žalujícími a žalovanými.

Následně pak proběhly další operace, aby tato škoda mohla být ukončena, a to vyplacení/doplacení jak částek uvedených v dohodě, tak podílu ČPP vůči UNIQA, vyúčtování podílu Maxima vůči ČPP a vyúčtování cashcallů od zajišťovatelů.

#### b) Soupojištění

Společnost je vedoucím pojistitelem v některých případech soupojištění, u kterých evidovala ke konci účetního období nahlášené pojistné události ve významné výši.

Společnost považuje uplatnění právního nároku oprávněné osoby v celé výši podle § 30 zákona č. 37/2004 Sb., o pojistné smlouvě, vůči ní, jako vedoucímu soupojistiteli, za nepravděpodobné, a proto vytvořila rezervu na pojistná plnění pouze ve výši svého podílu.

#### c) Členství v České kanceláři pojistitelů

Jako člen Kanceláře se společnost zavázala dle § 18 odst. 6 zákona o pojištění odpovědnosti z provozu vozidla ručit za závazky Kanceláře. Za tímto účelem společnost přispívá do garančního fondu a tvoří jiné technické rezervy. Výše příspěvků a jiné technické rezervy je stanovena na základě výpočtu Kanceláře.

V případě, že by některý člen Kanceláře nebyl schopen plnit své závazky vyplývající z povinně smluvního pojištění odpovědnosti z provozu vozidla z důvodu nesolventnosti, může společnosti vzniknout povinnost vložit do garančního fondu dodatečné příspěvky.

#### d) Členství v Českém jaderném poolu

Společnost je členem Českého jaderného poolu. Společnost se na základě solidární odpovědnosti zavázala, že v případě neschopnosti jednoho nebo několika členů splnit svůj závazek převezme nepokrytou část tohoto jeho závazku solidárně v poměru svého čistého vlastního vrubu využitého pro danou smlouvu. Potenciální závazek společnosti včetně solidární odpovědnosti je smluvně limitován ve výši dvojnásobku jejího čistého vlastního vrubu pro daný druh pojištěného rizika.

### III. 11. Doplnující údaje k výkazu zisků a ztrát

#### a) Pojistné prémie a slevy

Společnost poskytla na základě pojistných podmínek a pojistných smluv následující pojistné prémie a slevy:

	2013	2012
<b>Hrubá výše</b>		
Neživotní pojištění	21 493	15 450
Životní pojištění	0	0
<b>Hrubá výše celkem</b>	<b>21 493</b>	<b>15 450</b>
Podíl zajišťovatelů	0	0
<b>Čistá výše celkem</b>	<b>21 493</b>	<b>15 450</b>

V souladu s postupy uvedenými v bodu I. 4. (h) přílohy společnost dále zaúčtovala následující změny stavu rezervy na prémie a slevy:

2013	Hrubá výše	Podíl zajišťovatelů	Čistá výše
<b>Neživotní pojištění</b>			
Tvorba rezervy	17 356	7 427	9 929
Použití rezervy	21 493	11 449	10 044
Změna stavu	-4 137	-4 022	- 115
<b>Životní pojištění</b>			
Tvorba rezervy	37 921	0	37 921
Použití rezervy	21 810	0	21 810
Změna stavu	16 111	0	16 111
<b>Změna stavu celkem</b>	<b>11 973</b>	<b>-4 023</b>	<b>15 996</b>
2012	Hrubá výše	Podíl zajišťovatelů	Čistá výše
<b>Neživotní pojištění</b>			
Tvorba rezervy	11 400	11 449	-49
Použití rezervy	15 450	14 226	1 224
Změna stavu	-4 050	-2 777	- 1 273
<b>Životní pojištění</b>			
Tvorba rezervy	21 810	0	21 810
Použití rezervy	15 879	0	15 879
Změna stavu	5 931	0	5 931
<b>Změna stavu celkem</b>	<b>1 881</b>	<b>-2 777</b>	<b>4 658</b>



**b) Správní režie**

	2013	2012
Osobní náklady (mzdy, soc. a zdrav. poj.)	179 118	190 568
Nájemné	103 277	94 322
Poradenství	6 454	5 745
Spotřeba energie	15 923	12 893
Spotřeba materiálu	5 795	6 657
Poštovné + telefonní služby	33 014	43 927
Softwarové služby	62 857	46 411
Odpisy dlouhodobého hmotného a nehmotného majetku	31 304	32 927
Náklady na outsourcing	93 349	90 129
Náklady na tisky	5 784	5 748
Ostatní správní náklady	88 040	91 519
<b>Správní náklady celkem před realokací</b>	<b>624 915</b>	<b>620 844</b>
Realokace do pořizovacích nákladů	-200 607	-180 348
Realokace do likvidačních nákladů	-138 591	-112 984
Realokace do nákladů na finanční umístění	-26 944	-23 800
<b>Realokace celkem</b>	<b>-366 142</b>	<b>-317 132</b>
<b>Správní náklady celkem</b>	<b>258 773</b>	<b>303 712</b>

Informace o odměně auditorské společnosti jsou uvedeny v příloze konsolidované účetní závěrky mateřské společnosti VIENNA INSURANCE GROUP AG Wiener Versicherung Gruppe.

**c) Ostatní technické náklady a výnosy**

2013	Hrubá výše	Podíl zajišťovatelů	Čistá výše
<b>Neživotní pojištění</b>			
Ostatní technické náklady	115 878	0	115 878
Ostatní technické výnosy	95 187	0	95 187
<b>Životní pojištění</b>			
Ostatní technické náklady	96 063	0	96 063
Ostatní technické výnosy	143 747	0	143 747

2012	Hrubá výše	Podíl zajišťovatelů	Čistá výše
<b>Neživotní pojištění</b>			
Ostatní technické náklady	185 135	0	185 135
Ostatní technické výnosy	105 128	0	105 128
<b>Životní pojištění</b>			
Ostatní technické náklady	133 258	0	133 258
Ostatní technické výnosy	50 169	0	50 169

**d) Zaměstnanci a vedoucí pracovníci**

Průměrný počet zaměstnanců a vedoucích pracovníků a odměny za rok 2013 a 2012:

2013	Průměrný počet zaměstnanců	Celkové osobní nákl.	Soc. a zdrav. pojištění	Z toho ostatní osobní náklady
Zaměstnanci	738	296 098	94 160	6 594
Vedoucí pracovníci	71	77 949	24 301	0
<b>Celkem</b>	<b>809</b>	<b>374 047</b>	<b>118 461</b>	<b>6 594</b>

2012	Průměrný počet zaměstnanců	Celkové osobní nákl.	Soc. a zdrav. pojištění	Z toho ostatní osobní náklady
Zaměstnanci	715	270 014	93 021	6 130
Vedoucí pracovníci	71	84 227	20 447	0
<b>Celkem</b>	<b>786</b>	<b>354 241</b>	<b>113 468</b>	<b>6 130</b>

Z celkových mzdových nákladů a sociálního a zdravotního pojištění připadá na správní režii 179 118 tis. Kč (2012: 190 568 tis. Kč) a na pořízení pojistných smluv 313 390 tis. Kč (2012: 296 369 tis. Kč). Z toho provizní mzdy ve výši 11 346 tis. Kč (2012: 13 012 tis. Kč) jsou zahrnuty v tabulce II. 4.

**e) Závazky ze sociálního zabezpečení a zdravotního pojištění**

Závazky ze sociálního zabezpečení a zdravotního pojištění činí 12 841 tis. Kč (2012: 12 779 tis. Kč), ze kterých 8 685 tis. Kč (2012: 8 457 tis. Kč) představují závazky ze sociálního zabezpečení a 4 156 tis. Kč (2012: 4 322 tis. Kč) představují závazky ze zdravotního pojištění. Žádné z těchto závazků nejsou po splatnosti.

**f) Stát – daňové závazky a dotace**

Daňové závazky činí 28 129 tis. Kč (2012: závazek 35 456 tis. Kč), z toho odložený daňový závazek činí 15 726 tis. Kč (2012: 26 450 Kč).

### g) Odměňování členů statutárních, řídicích a dozorčích orgánů

Za účetní období 2013 a 2012 byly vykázány následující peněžní a nepeněžní odměny členům statutárních, řídicích a dozorčích orgánů:

	2013	2012
Členové představenstva	5 963	10 750
Členové dozorčí rady	1 315	1 077
<b>Odměny celkem</b>	<b>7 278</b>	<b>11 827</b>

### h) Půjčky a zálohy poskytnuté současným členům správních, řídicích a dozorčích orgánů

V roce 2013 ani v roce 2012 společnost nevykazovala žádné pohledávky vůči členům představenstva a dozorčí rady z titulu poskytnutých půjček nebo záloh.

### i) Převody nákladů mezi technickými účty a netechnickým účtem

Celková výše nákladů, které byly převedeny mezi technickým účtem životního pojištění, neživotního pojištění a netechnickým účtem na základě klíče, uvedeného v bodě I. 4. (w), činila ke dni účetní závěrky 197 865 tis. Kč (2012: 196 996 tis. Kč).

### j) Výsledek netechnického účtu

Výsledek netechnického účtu činil k 31. prosinci 2013 ztrátu 13 418 tis. Kč (2012: ztráta 20 340 tis. Kč).

### k) Zisk před zdaněním

K 31. prosinci 2013 činil zisk před zdaněním 542 587 tis. Kč (2012: 647 382 tis. Kč).

## III. 12. Daně

### a) Daň z příjmů ve výkazu zisku a ztráty

	2013	2012
Daň z příjmů za běžné období	90 044	139 824
Pohledávky ze zaplacených záloh na daně z příjmů právnických osob snížené o rezervu na daň z příjmů za běžné období	0	0
Splatná daň vztahující se k minulým obdobím	2 266	- 1 216
Změna stavu odložené daňové pohledávky / Změna stavu odloženého daňového závazku	-1 095	1 525
<b>Daň z příjmů ve výkazu zisku a ztráty</b>	<b>91 215</b>	<b>140 133</b>

### b) Odložené daňové pohledávky / Odložené daňové závazky

Vykázané odložené daňové pohledávky a závazky jsou následující:

Dočasné rozdíly	Pohledávky		Závazky		Rozdíl	
	2013	2012	2013	2012	2013	2012
Dlouhodobý majetek	1	0	-833	-2 387	-832	-2 387
Pohledávky	1 927	2 395	0	0	1 927	-2 395
Ztráty z minulých let	0	0	0	0	0	0
Ostatní dočasné rozdíly účtované proti výkazu zisku a ztráty celkem	0	0	0	0	0	0
<b>Dočasné rozdíly účtované proti výkazu zisku a ztráty celkem</b>	<b>1 928</b>	<b>2 395</b>	<b>-833</b>	<b>-2 387</b>	<b>1 095</b>	<b>8</b>
Oceňovací rozdíly z přecenění majetku a závazků	0	0	-16 829	-26 458	-16 829	-26 458
<b>Odložená daňová pohledávka/závazek</b>	<b>1 928</b>	<b>2 395</b>	<b>-17 662</b>	<b>-28 845</b>	<b>-15 734</b>	<b>-26 450</b>

V souladu s účetními postupy uvedenými v bodě I. 4. (x) byla pro výpočet odložené daně použita daňová sazba 19 %.

### III. 13. Následné události

K datu sestavení účetní závěrky nejsou vedení společnosti známy žádné významné následné události, které by si vyžádaly úpravu účetní závěrky společnosti.

V Praze dne 3. března 2014

100



Ing. Jaroslav Besperát  
předseda představenstva



Ing. Vít Rozsypal  
člen představenstva

101

# ZPRÁVA PŘEDSTAVENSTVA SPOLEČNOSTI O VZTAZÍCH MEZI PROPOJENÝMI OSOBAMI PODLE USTANOVENÍ § 66A OBCHODNÍHO ZÁKONÍKU

## ODDÍL I.

### OSOBY TVOŘÍCÍ HOLDING

#### 1. Ovládaná osoba

Společnost **Česká podnikatelská pojišťovna, a.s., Vienna Insurance Group** se sídlem na adrese Pobřežní 665/23, 186 00 Praha 8  
IČ: 63998530  
zapsaná u Městského soudu v Praze, oddíl B, vložka 3433 (dále jen ČPP).

ČPP je obchodní společnost zabývající se pojišťovnictvím podle zákona o pojišťovnictví č. 277/2009 Sb. Předmět podnikání je specifikován ve stanovách společnosti a zapsán v obchodním rejstříku.

#### 2. Ovládající osoba

Společnost **Kooperativa pojišťovna, a.s., Vienna Insurance Group** se sídlem na adrese Pobřežní 665/21, 186 00 Praha 8  
IČ: 47116617  
zapsaná v obchodním rejstříku vedeném Městským soudem v Praze, oddíl B, vložka 1897 (dále jen Kooperativa).

Kooperativa je obchodní společnost zabývající se pojišťovnictvím podle zákona o pojišťovnictví č. 277/2009 Sb. Předmět podnikání je specifikován ve stanovách společnosti a zapsán v obchodním rejstříku.

Kooperativa je ovládaná společností VIENNA INSURANCE GROUP AG Wiener Versicherung Gruppe, se sídlem Schottenring 30, A-1010 Vídeň, Rakousko (dále jen VIG AG), jejíž předmět podnikání je specifikován ve stanovách společnosti.

#### 3. Propojené osoby

Seznam dceřiných společností VIG AG tvoří přílohu této zprávy.

## ODDÍL II.

### VZTAHY MEZI OSOBAMI HOLDINGU

#### 1. Způsob ovládání

Kooperativa vlastní akcie ČPP o souhrnné jmenovité hodnotě 100 % základního kapitálu.

#### 2. Struktura propojení

Podíl VIG AG na ostatních dceřiných společnostech v procentech základního kapitálu je uveden v příloze.

## ODDÍL III.

### ROZHODNÉ OBDOBÍ

Tato zpráva je zpracována za poslední účetní období, tj. za období od 1. 1. 2013 do 31. 12. 2013.

## ODDÍL IV.

### SMLOUVY A DOHODY UZAVŘENÉ V ROCE 2013 MEZI OSOBAMI HOLDINGU

1. Smlouvy a dohody uzavřené v roce 2013 mezi ovládající osobou (Kooperativa, VIG AG) ve vztahu k ovládané společností ČPP.
  - Proporční kvótová zajistná smlouva na krytí MTPL mezi ČPP a VIG AG.
  - Úrazová proporční kvótová zajistná smlouva mezi ČPP a VIG AG.
  - Proporční kvótová zajistná smlouva na krytí majetku mezi ČPP a Kooperativou.
  - Smlouva o sdílení nákladů mezi ČPP a Kooperativou.
  - Dodatek č. 1 k Pojistné smlouvě č. 0013868500 mezi ČPP a Kooperativou na pojištění přerušení provozu živelní událostí a strojní přerušení provozu.
  - Pojistná smlouva č. 3880013411 mezi ČPP a Kooperativou na pojištění Flotilového autokomplexního pojištění.
  - Dodatky č. 24 – č. 25 k Pojistné smlouvě č. 0012341541 mezi ČPP a Kooperativou na pojištění majetku.
  - Dodatek č. 4 k Mandátní smlouvě č. 8720000000 pro pojišťovacího agenta mezi ČPP a Kooperativou.
  - Smlouva o obchodním zastoupení č. 4116-9930001756/01-2013-ADR mezi ČPP a Kooperativou.

Na základě výše uvedených smluv a dohod nevznikla ČPP žádná újma.

2. Smlouvy a dohody uzavřené v roce 2013 mezi ČPP a ostatními ovládanými osobami ve skupině VIG.
- Smlouva o outsourcingu mezi ČPP a společností Global Expert, s.r.o.
  - Dodatky č. 2 - č. 4 k Pojistné smlouvě č. 00138663033 mezi ČPP a V.I.G. ND uzavřeným investičním fondem, a.s.
  - Zajistné smlouvy mezi ČPP a VIG RE zajišťovnou, a.s.
  - Pojistná smlouva č. 0013964496 mezi ČPP a Obecně prospěšnou společností Kooperativy na pojištění odpovědnosti za škodu a za škodu způsobenou vadným výrobkem.
  - Dodatky č. 115 - č. 139 k Mandátní smlouvě č. 8580000000 na zprostředkování pojištění mezi ČPP a společností ČPP Servis, s.r.o.

Na základě výše uvedených smluv a dohod nevznikla ČPP žádná újma.

#### ODDÍL V.

##### JINÉ PRÁVNÍ ÚKONY A OSTATNÍ OPATŘENÍ V ZÁJMU NEBO NA POPUD PROPOJENÝCH OSOB

V roce 2013 nebyly učiněny žádné právní úkony ani ostatní opatření v zájmu nebo na popud propojených osob.

#### ODDÍL VI.

##### DŮVĚRNOST INFORMACÍ

1. Za důvěrné jsou v rámci holdingu považovány informace a skutečnosti, které jsou součástí obchodního tajemství ČPP, Kooperativy i dalších propojených osob, a také ty informace, které byly za důvěrné jakoukoliv osobou, jež je součástí holdingu, označeny. Dále jsou to veškeré informace z obchodního styku, které by mohly vést samy o sobě nebo v souvislosti s jinými informacemi nebo skutečnostmi k újmě jakékoliv z osob tvořících holding.
2. Z důvodu, aby nemohlo dojít k újmě na straně ovládané osoby s ohledem na odstavec 1. tohoto oddílu, neobsahuje zpráva statutárního orgánu finanční vyjádření plnění a protiplnění z uzavřených smluv a dohod.

#### ODDÍL VII.

##### ZÁVĚR

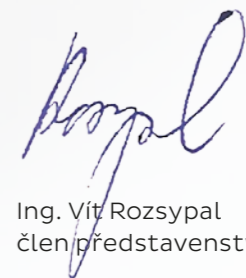
1. Tato zpráva byla zpracována představenstvem ovládané osoby společnosti Česká podnikatelská pojišťovna, a.s., Vienna Insurance Group a předložena k přezkoumání dozorčí radě a auditorské společnosti KPMG Česká republika Audit, s.r.o., která bude provádět kontrolu účetní závěrky. Vzhledem k tomu, že ČPP je povinna ze zákona zpracovávat výroční zprávu, bude tato zpráva k ní přiložena jako nedílná součást.

V Praze dne 18. 2. 2014.

Podpis předsedy představenstva a člena představenstva ovládané osoby, společnosti Česká podnikatelská pojišťovna, a.s., Vienna Insurance Group:



Ing. Jaroslav Besperát  
předseda představenstva



Ing. Vít Rozsypal  
člen představenstva

# PŘÍLOHA KE ZPRÁVĚ PŘEDSTAVENSTVA SPOLEČNOSTI O VZTAZÍCH MEZI PROPOJENÝMI OSOBAMI

Seznam podle koncernové závěrky VIG k 31. 12. 2013

Obchodní firma	Země	Aktuální kapitálový podíl v %
<b>Konsolidované společnosti</b>		
"BULSTRAD LIFE VIENNA INSURANCE GROUP" JOINT STOCK COMPANY, Sofie	Bulharsko	95,53
"Grüner Baum" Errichtungs- und Verwaltungsges.m.b.H., Vídeň	Rakousko	100,00
"POLISA-ZYCIE" Towarzystwo Ubezpieczen Spolka Akcyjna Vienna Insurance Group, Varšava	Polsko	98,57
"WIENER RE" akcionarsko društvo za reosiguranje, Bělehrad	Srbsko	100,00
"WIENER STÄDTISCHE OSIGURANJE" akcionarsko društvo za osiguranje, Bělehrad	Srbsko	100,00
ASIGURAREA ROMANEASCA - ASIROM VIENNA INSURANCE GROUP S.A., Bukurešť	Rumunsko	99,10
Alpenländische Heimstätte, gemeinnützige Wohnungsbau- und Siedlungsgesellschaft m.b.H., Innsbruck	Rakousko	94,00
Anděl Investment Praha s.r.o., Praha	Česká republika	100,00
Arithmetica Versicherungs- und Finanzmathematische Beratungs-Gesellschaft m.b.H., Vídeň	Rakousko	100,00
BCR Asigurari de Viata Vienna Insurance Group S.A., Bukurešť	Rumunsko	92,36
BENEFIA Towarzystwo Ubezpieczen na Zycie S.A. Vienna Insurance Group, Varšava	Polsko	100,00
BML Versicherungsmakler GmbH, Vídeň	Rakousko	100,00
Benefia Towarzystwo Ubezpieczen Spolka Akcyjna Vienna Insurance Group, Varšava	Polsko	100,00
Blizzard Real Sp. z o.o., Varšava	Polsko	100,00
Business Insurance Application Consulting GmbH, Vídeň	Rakousko	100,00
Businesspark Brunn Entwicklungs GmbH, Vídeň	Rakousko	100,00
CAL ICAL "Globus", Kyjev	Ukrajina	80,00
CAME Holding GmbH, Vídeň	Rakousko	100,00
CAPITOL, akciová spoločnosť, Bratislava	Slovensko	100,00
CENTER Hotelbetriebs GmbH, Vídeň	Rakousko	80,00
COMPENSA Holding GmbH, Wiesbaden	Německo	100,00
Central Point Insurance IT-Solutions GmbH, Vídeň	Rakousko	100,00

Obchodní firma	Země	Aktuální kapitálový podíl v %
Česká podnikatelská pojišťovna, a.s., Vienna Insurance Group, Praha	Česká republika	100,00
Compensa Life Vienna Insurance Group SE, Tallinn	Estonsko	100,00
Compensa Towarzystwo Ubezpieczen Na Zycie Spolka Akcyjna Vienna Insurance Group, Varšava	Polsko	100,00
Compensa Towarzystwo Ubezpieczen Spolka Akcyjna Vienna Insurance Group, Varšava	Polsko	99,92
DBLV Immobesitz GmbH, Vídeň	Rakousko	100,00
DBLV Immobesitz GmbH & Co KG, Vídeň	Rakousko	100,00
DBR-Liegenschaften GmbH & Co KG, Stuttgart	Německo	100,00
DBR-Liegenschaften Verwaltungs GmbH, Stuttgart	Německo	100,00
DONAU Versicherung AG Vienna Insurance Group, Vídeň	Rakousko	99,24
DVIB GmbH, Vídeň	Rakousko	100,00
Deutschmeisterplatz 2 Objektverwaltung GmbH, Vídeň	Rakousko	100,00
Donau Brokerline Versicherungs-Service GmbH, Vídeň	Rakousko	100,00
ELVP Beteiligungen GmbH, Vídeň	Rakousko	100,00
ERSTE Vienna Insurance Group Biztosító Zrt., Budapešť	Maďarsko	95,00
Erste osiguranje Vienna Insurance Group d.d., Záhřeb	Chorvatsko	95,00
GPIH B.V., Amsterdam	Nizozemsko	91,11
Gesundheitspark Wien - Oberlaa Gesellschaft m.b.H., Vídeň	Rakousko	100,00
INSURANCE JOINT-STOCK COMPANY "BULSTRAD VIENNA INSURANCE GROUP", Sofie	Bulharsko	98,00
INTERSIG VIENNA INSURANCE GROUP Sh.A., Tirana	Albánie	75,00
Joint Stock Company for Insurance and Reinsurance Makedonija Skopje - Vienna Insurance Group, Skopje	Makedonie	94,25
InterRisk Lebensversicherungs-AG Vienna Insurance Group, Wiesbaden	Německo	100,00
InterRisk Towarzystwo Ubezpieczen Spolka Akcyjna Vienna Insurance Group, Varšava	Polsko	99,98
InterRisk Versicherungs-AG Vienna Insurance Group, Wiesbaden	Německo	100,00
InterAlbanian Vienna Insurance Group Sh.a., Tirana	Albánie	93,17

Obchodní firma	Země	Aktuální kapitálový podíl v %
International Insurance Company "IRAO" LTD, Tbilisi	Gruzie	100,00
Joint Stock Company Insurance Company GPI Holding, Tbilisi	Gruzie	90,00
Jahorina osiguranje Vienna Insurance Group akcionasko društvo, Pale	Bosna a Hercegovina	100,00
Joint Stock Insurance Company WINNER-Vienna Insurance Group, Skopje	Makedonie	100,00
KOMUNÁLNA poisťovňa, a.s. Vienna Insurance Group, Bratislava	Slovensko	100,00
KOOPERATIVA poisťovňa, a.s. Vienna Insurance Group, Bratislava	Slovensko	100,00
Kaiserstraße 113 GmbH, Vídeň	Rakousko	100,00
Kapitol pojišťovací a finanční poradenství, a.s., Brno	Česká republika	100,00
Kooperativa pojišťovna, a.s., Vienna Insurance Group, Praha	Česká republika	98,39
Kvarner Wiener Städtische nekretnine d.o.o. za poslovanje nekretninama, Záhřeb	Chorvatsko	100,00
KÁLVIN TOWER Immobilienentwicklungs- und Investitionsgesellschaft m.b.H., Budapešť	Maďarsko	100,00
LVP Holding GmbH, Vídeň	Rakousko	100,00
MAP Bürodienstleistung Gesellschaft m.b.H., Vídeň	Rakousko	100,00
MH 54 Immobilienanlage GmbH, Vídeň	Rakousko	100,00
NEUE HEIMAT Oberösterreich Gemeinnützige Wohnungs- und SiedlungsgesmbH, Linec	Rakousko	99,81
Neue Heimat Oberösterreich Holding GmbH, Vídeň	Rakousko	90,00
OMNIASIG VIENNA INSURANCE GROUP S.A., Bukurešť	Rumunsko	99,40
PFG Holding GmbH, Vídeň	Rakousko	89,23
PFG Liegenschaftsbewirtschaftungs GmbH & Co KG, Vídeň	Rakousko	92,88
Private Joint-Stock Company "Insurance company" Ukrainian insurance group", Kyjev	Ukrajina	100,00
PRIVATE JOINT-STOCK COMPANY "UKRAINIAN INSURANCE COMPANY "KNIAZHA VIENNA INSURANCE GROUP", Kyjev	Ukrajina	99,99
Private Joint-Stock Company "JUPITER LIFE INSURANCE VIENNA INSURANCE GROUP", Kyjev	Ukrajina	97,80
PROGRESS Beteiligungsges.m.b.H., Vídeň	Rakousko	60,00
Palais Hansen Immobilienentwicklung GmbH, Vídeň	Rakousko	56,55
Passat Real Sp. z o.o., Varšava	Polsko	100,00
Poisťovňa Slovenskej sporiteľne, a.s. Vienna Insurance Group, Bratislava	Slovensko	95,00
Pojišťovna České spořitelny, a.s., Vienna Insurance Group, Pardubice	Česká republika	95,00

Obchodní firma	Země	Aktuální kapitálový podíl v %
Projektbau GesmbH, Vídeň	Rakousko	100,00
Projektbau Holding GmbH, Vídeň	Rakousko	90,00
Rathstraße 8 Liegenschaftsverwertungs GmbH, Vídeň	Rakousko	100,00
Ray Sigorta Anonim Sirketi, Istanbul	Turecko	94,96
SECURIA majetkovosprávna a podielová s.r.o., Bratislava	Slovensko	100,00
SIGMA VIENNA INSURANCE GROUP Sh.A., Tirana	Albánie	87,01
SVZ GmbH, Vídeň	Rakousko	100,00
SVZI GmbH, Vídeň	Rakousko	100,00
Schulring 21 Bürohaus Errichtungs- und Vermietungs GmbH, Vídeň	Rakousko	100,00
Schulring 21 Bürohaus Errichtungs- und Vermietungs GmbH & Co KG, Vídeň	Rakousko	100,00
Senioren Residenz Fultererpark Errichtungs- und Verwaltungs GmbH, Innsbruck	Rakousko	100,00
Senioren Residenz Veldidenapark Errichtungs- und Verwaltungs GmbH, Innsbruck	Rakousko	66,70
Sparkassen Versicherung AG Vienna Insurance Group, Vídeň	Rakousko	95,00
T 125 GmbH, Vídeň	Rakousko	100,00
TBI BULGARIA EAD, Sofie	Bulharsko	100,00
TBIH Financial Services Group N.V., Amsterdam	Nizozemsko	100,00
UNION Vienna Insurance Group Biztosító Zrt., Budapešť	Maďarsko	100,00
V.I.G. ND, uzavřený investiční fond a.s., Praha	Česká republika	100,00
VIG FUND uzavřený investiční fond, a.s., Praha (účetní závěrka skupiny)	Česká republika	100,00
VIG RE zajišťovna, a.s., Praha	Česká republika	100,00
VIG REAL ESTATE DOO, Nový Bělehrad	Srbsko	100,00
VIG Real Estate GmbH, Vídeň	Rakousko	100,00
VIG-CZ Real Estate GmbH, Vídeň	Rakousko	100,00
VLTAVA majetkovosprávní a podílová spol.s.r.o., Praha	Česká republika	100,00
Vienna-Life Lebensversicherung AG Vienna Insurance Group, Bendorf	Lichtenštejnsko	100,00
WGPV Holding GmbH, Vídeň	Rakousko	100,00
Wiener osiguranje Vienna Insurance Group dioničko društvo za osiguranje, Záhřeb	Chorvatsko	99,47
WIENER STÄDTISCHE Beteiligungs GmbH, Vídeň	Rakousko	100,00
WIENER STÄDTISCHE Finanzierungsdienstleistungs GmbH, Vídeň	Rakousko	100,00

Obchodní firma	Země	Aktuální kapitálový podíl v %
WIENER STÄDTISCHE VERSICHERUNG AG Vienna Insurance Group, Vídeň	Rakousko	99,90
WIENER VEREIN BESTATTUNGS- UND VERSICHERUNGSSERVICE-GESELLSCHAFT M.B.H., Vídeň	Rakousko	100,00
WSBV Beteiligungsverwaltung GmbH & Co KG, Vídeň	Rakousko	100,00
WSV Immoholding GmbH, Vídeň	Rakousko	100,00
<b>Společnosti konsolidované ekvivalenční metodou</b>		
"Schwarzatal" Gemeinnützige Wohnungs- und Siedlungsanlagen-GmbH, Vídeň	Rakousko	55,00
AIS Servis, s.r.o., Brno	Česká republika	100,00
Benefita, a.s., Praha	Česká republika	100,00
ČPP Servis, s.r.o., Praha	Česká republika	100,00
CROWN-WSF spol. s.r.o., Praha	Česká republika	30,00
Erste gemeinnützige Wohnungsgesellschaft Heimstätte Gesellschaft m.b.H., Vídeň	Rakousko	99,77
GLOBAL ASSISTANCE, a.s., Praha	Česká republika	100,00
Gemeinnützige Industrie-Wohnungsaktiengesellschaft, Leonding	Rakousko	55,00
Gemeinnützige Mürz-Ybbs Siedlungsanlagen-GmbH, Kapfenberg	Rakousko	55,00
Gewista-Werbe-gesellschaft m.b.H., Vídeň	Rakousko	33,00
Global Expert, s.r.o., Pardubice	Česká republika	100,00
HOTELY SRNÍ, a.s., Praha	Česká republika	100,00
KIP, a.s., Praha	Česká republika	100,00
Kámen Ostroměř, s.r.o., Ostroměř	Česká republika	100,00
Medial Beteiligungs-Gesellschaft m.b.H., Vídeň	Rakousko	29,63
Neuland gemeinnützige Wohnbau-Gesellschaft m.b.H., Vídeň	Rakousko	50,12
Sanatorium Astoria, a.s., Karlovy Vary	Česká republika	92,71
S - budovy, a.s., Praha	Česká republika	100,00
S IMMO AG, Vídeň (účetní závěrka skupiny)	Rakousko	10,04
S-správa nemovitostí, a.s., Praha	Česká republika	100,00
SOZIALBAU gemeinnützige Wohnungsaktiengesellschaft, Vídeň	Rakousko	50,12
SURPMO, a.s., Praha	Česká republika	100,00
TECH GATE VIENNA Wissenschafts- und Technologiepark GmbH, Vídeň	Rakousko	60,00
Unigeo, a.s., Ostrava - Hrabová	Česká republika	100,00

Obchodní firma	Země	Aktuální kapitálový podíl v %
Urbanbau Gemeinnützige Bau-, Wohnungs- und Stadterneuerungsgesellschaft m.b.H., Vídeň	Rakousko	50,12
<b>Nekonsolidované společnosti</b>		
"Auto-Ekspert" Spolka z organiczna odpowiedzialnoscia, Varšava	Polsko	100,00
"Compensa Services" SIA, Riga	Lotyšsko	100,00
"DUNAJ - Finanse" - Spolka z organiczna adpowiedzialnoscia, Varšava	Polsko	50,00
"Neue Heimat" Stadterneuerungsgesellschaft m.b.H., Linec	Rakousko	100,00
AISMP Meditzinski Tsentar Bulstrad Zdrave EOOD, Sofie	Bulharsko	100,00
Akcionarsko drustvo za zivotno osiguranje Wiener Städtische Podgorica, Vienna Insurance Group, Podgorica	Černá Hora	100,00
Amadi GmbH, Wiesbaden	Německo	100,00
AQUILA Hausmanagement GmbH, Vídeň	Rakousko	100,00
AREALIS Liegenschaftsmanagement GmbH, Vídeň	Rakousko	50,00
Autosig SRL, Bukurešť	Rumunsko	100,00
B&A Insurance Consulting s.r.o., Moravská Ostrava	Česká republika	49,00
BENEFIA Dystrybucja Spolka z ograniczona odpowiedzialnoscia, Varšava	Polsko	100,00
Beteiligungs- und Immobilien GmbH, Linec	Rakousko	25,00
Beteiligungs- und Wohnungsanlagen GmbH, Linec	Rakousko	25,00
Brunn N68 Sanierungs GmbH, Vídeň	Rakousko	50,00
Bulstrad Trudova Meditzina EOOD, Sofie	Bulharsko	100,00
Camelot Informatik und Consulting Gesellschaft m.b.H., Villach	Rakousko	99,48
CAPITOL BROKER DE PENSII PRIVATE S.R.L., Bukurešť	Rumunsko	97,56
CAPITOL INTERMEDIAR DE PRODUSE BANCARE S.R.L., Bukurešť	Rumunsko	97,57
CAPITOL INTERMEDIAR DE PRODUSE DE LEASING S.R.L., Bukurešť	Rumunsko	97,56
CAPITOL Spolka z Ograniczona odpowiedzialnoscia, Varšava	Polsko	100,00
CARPLUS Versicherungsvermittlungsgesellschaft GmbH, Vídeň	Rakousko	100,00
CCA EDV für Versicherungswirtschaft GmbH, Vídeň	Rakousko	100,00
DIRECT-LINE Direktvertriebs-GmbH, Vídeň	Rakousko	100,00
DVS Donau-Versicherung Vermittlungs- und Service-Gesellschaft m.b.H., Vídeň	Rakousko	100,00
EBS Wohnungsgesellschaft mbH Linz, Linec	Rakousko	99,99
EBV-Leasing Gesellschaft m.b.H., Vídeň	Rakousko	49,49



Obchodní firma	Země	Aktuální kapitálový podíl v %
EGW Wohnbau gemeinnützige Ges.m.b.H., Vídeň	Rakousko	100,00
ERSTE d.o.o. - company for mandatory pension fund management, Záhřeb	Chorvatsko	29,00
Erste S Biztosítási Alkusz Kft, Budapešť	Maďarsko	100,00
European Insurance & Reinsurance Brokers Ltd., Londýn	Spojené království	85,00
EXPERTA Schadenregulierungs-Gesellschaft mbH, Vídeň	Rakousko	100,00
Finanzpartner GmbH, Vídeň	Rakousko	50,00
Foreign limited liability company "InterInvestUchastie", Minsk	Bělorusko	100,00
Gain Capital SA, SICAV-FIS Real Estate Car Parks I, Lucemburk	Lucembursko	52,88
GELUP GmbH, Vídeň	Rakousko	33,33
GEO HOSPITALS LLC, Tbilisi	Gruzie	100,00
Glamas Beteiligungsverwaltungs GmbH, Vídeň	Rakousko	23,33
Glamas Beteiligungsverwaltungs GmbH & Co "Beta" KG, Vídeň	Rakousko	23,33
HAVLÍČKOVA INVESTMENT a.s., Praha	Česká republika	100,00
Henderson Global Investors Immobilien Austria GmbH, Vídeň	Rakousko	35,00
HORIZONT Personal-, Team- und Organisationsentwicklung GmbH, Vídeň	Rakousko	100,00
InterRisk Informatik GmbH, Wiesbaden	Německo	100,00
Jahorina auto d.o.o., Brcko	Bosna a Hercegovina	100,00
Jahorina Konseko Progres a.d., Pale	Bosna a Hercegovina	28,00
Joint Stock Company "Curatio", Tbilisi	Gruzie	100,00
Joint Stock Insurance Company WINNER LIFE - Vienna Insurance Group, Skopje	Makedonie	100,00
KUPALA Belarusian-Austrian Closed Joint Stock Insurance Company, Minsk	Bělorusko	98,26
KWC Campus Errichtungsgesellschaft m.b.H., Klagenfurt	Rakousko	50,00
Lead Equities II.Private Equity Mittelstandsfinanzierungs AG, Vídeň	Rakousko	21,59
LiSciV Muthgasse GmbH & Co KG, Vídeň	Rakousko	23,33
MC EINS Investment GmbH, Vídeň	Rakousko	50,00
MuVi Re S.A., Lucemburk	Lucembursko	100,00
Österreichisches Verkehrsbüro Aktiengesellschaft, Vídeň	Rakousko	36,58
Pension Insurance Company Doverie AD, Sofie	Bulharsko	92,58
People's Pharmacy LLC, Tbilisi	Gruzie	50,00

Obchodní firma	Země	Aktuální kapitálový podíl v %
PFG Liegenschaftsbewirtschaftungs GmbH, Vídeň	Rakousko	83,57
Privat Joint-stock company "VAB Insurance", Kyjev	Ukrajina	100,00
Renaissance Hotel Realbesitz GmbH, Vídeň	Rakousko	40,00
RISK CONSULT Sicherheits- und Risiko- Managementberatung Gesellschaft m.b.H., Vídeň	Rakousko	51,00
S.C. CLUB A.RO S.R.L., Bukurešť	Rumunsko	100,00
S.O.S.- EXPERT d.o.o. za poslovanje nekretninama, Záhřeb	Chorvatsko	100,00
Senioren Residenzen gemeinnützige Betriebsgesellschaft mbH, Vídeň	Rakousko	100,00
Slovaexperta, s.r.o., Žilina	Slovensko	100,00
Soleta Beteiligungsverwaltungs GmbH, Vídeň	Rakousko	23,33
Soravia Food Market GmbH, Vídeň	Rakousko	33,33
Sparkassen-Versicherungsservice Gesellschaft m.b.H., Vídeň	Rakousko	100,00
Spoldzielnia Usługowa VIG EKSPERT W WARSZAWIE, Varšava	Polsko	100,00
students4excellence GmbH, Vídeň	Rakousko	24,75
TBI Asset Management EAD, Sofie	Bulharsko	100,00
TBI CONSULTING EOOD, Sofie	Bulharsko	100,00
TBI Info EOOD, Sofie	Bulharsko	100,00
TBI Invest EAD, Sofie	Bulharsko	100,00
Thermenland Congress Center Loipersdorf GmbH & Co KG, Loipersdorf	Rakousko	32,26
TOGETHER Internet Services GmbH, Vídeň	Rakousko	24,99
UAB "Compensa Services", Vilnius	Litva	100,00
UNION-Informatikai Szolgáltató Kft., Budapešť	Maďarsko	100,00
Untere Donaulände 40 GmbH, Vídeň	Rakousko	100,00
Untere Donaulände 40 GmbH & Co KG, Vídeň	Rakousko	100,00
VBV - Betriebliche Altersvorsorge AG, Vídeň	Rakousko	23,56
VBV - Vorsorgekasse Aktiengesellschaft, Vídeň	Rakousko	94,00
Versicherungsbüro Dr. Ignaz Fiala Gesellschaft m.b.H., Vídeň	Rakousko	33,33
Vienna Finance Spolka z ograniczona odpowiedzialnoscia, Varšava	Polsko	100,00
Vienna Insurance Group Contact CenterBulgaria AD, Sofie	Bulharsko	100,00
Vienna Insurance Group Polska Spolka z ograniczona odpowiedzialnoscia, Varšava	Polsko	100,00
Vienna International Underwriters GmbH, Vídeň	Rakousko	100,00

<b>Obchodní firma</b>	<b>Země</b>	<b>Aktuální kapitálový podíl v %</b>
VIG Asset Management investiční společnost, a.s., Praha	Česká republika	100,00
VIG Management Service SRL, Bukurešť	Rumunsko	100,00
VIG Properties Bulgaria AD, Sofie	Bulharsko	99,97
VIG Services Bulgaria EOOD, Sofie	Bulharsko	100,00
VIG Services Shqiperi Sh.p.K., Tirana	Albánie	100,00
VIG Services Ukraine, LLC, Kyjev	Ukrajina	100,00
VILE BAREDINE d.o.o., Záhřeb	Chorvatsko	30,00
VÖB Direkt Versicherungsagentur GmbH, Štýrský Hradec	Rakousko	50,00
VVT Vermögensverwaltung GmbH, Vídeň	Rakousko	33,33
WAG Wohnungsanlagen Gesellschaft m.b.H., Linec	Rakousko	100,00
Wien 3420 Aspern Development AG, Vídeň	Rakousko	73,40
Wiener Städtische Donau Leasing GmbH, Vídeň	Rakousko	100,00
WILA GmbH, Vídeň	Rakousko	100,00
WNH Liegenschaftsbesitz GmbH, Vídeň	Rakousko	100,00
WSBV Beteiligungsverwaltung GmbH, Vídeň	Rakousko	100,00
WSV Vermögensverwaltung GmbH, Vídeň	Rakousko	100,00

## **Zpráva dozorčí rady společnosti Česká podnikatelská pojišťovna, a.s., Vienna Insurance Group k výsledkům roku 2013 včetně zprávy o uzavírání smluv podle § 196a obchodního zákoníku**

Dozorčí rada společnosti Česká podnikatelská pojišťovna, a.s., Vienna Insurance Group (dále jen „společnost“) v roce 2013 pečlivě dohlížela na práci představenstva i na výkon podnikatelské činnosti a prováděla svoji činnost v souladu s příslušnými ustanoveními obchodního zákoníku. Tyto své povinnosti vykonávala nejen jako celek, ale také jednotliví její členové dohlíželi na činnost představenstva i celé společnosti.

Dozorčí rada přezkoumala řádnou účetní závěrku ke dni 31. 12. 2013, přičemž jí byly předloženy všechny součásti řádné účetní závěrky. Ve své aktivitě vycházela dozorčí rada z předložených dokumentů, z informací, které získala při výkonu své činnosti, z rozhodnutí jediného akcionáře, která byla v průběhu roku 2013 v rámci výkonu působnosti valné hromady přijata, a též ze zprávy auditora společnosti o ověření účetní závěrky za účetní období od 1. 1. 2013 do 31. 12. 2013. Z materiálů předložených dozorčí radě a z její kontrolní činnosti vyplývá, že účetní zápisy byly ve společnosti v roce 2013 řádně vedeny v souladu se skutečností, řádná účetní závěrka za rok 2013 byla vyhotovena v souladu s platnými právními předpisy a postupy účtování a podnikatelská činnost společnosti se prováděla v souladu s právními předpisy a stanovami společnosti.

Výše uvedená fakta vedla dozorčí radu k jednomyslnému usnesení schválit představenstvem předloženou roční účetní závěrku a zároveň souhlasit s návrhem představenstva na rozdělení zisku.

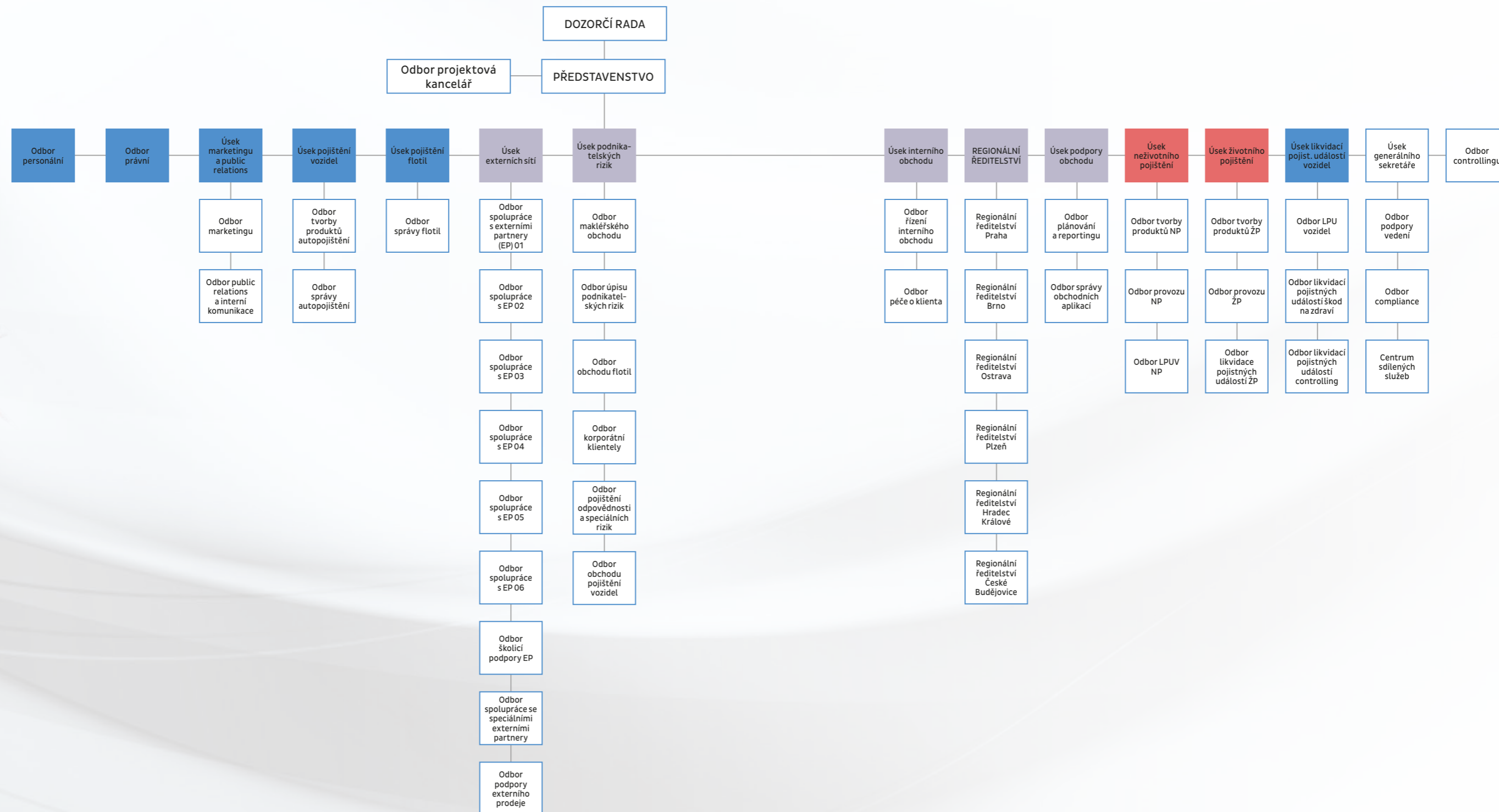
Dozorčí rada dále v souladu s čl. 18 odst. 3 lit. m) stanov společnosti sděluje jedinému akcionáři, do jehož kompetence patří udělování souhlasu k uzavírání smluv podle § 196a obchodního zákoníku, že v účetním roce 2013 neprojednala dozorčí rada žádný případ smlouvy podle § 196a obchodního zákoníku.

V Praze dne 18. 3. 2014



Ing. Martin Diviš, MBA  
předseda dozorčí rady

# ORGANIZAČNÍ STRUKTURA K 1. 1. 2014





**SEZNAM REGIONÁLNÍCH  
ŘEDITELSTVÍ  
A POBOČEK  
K 1. 1. 2014**

## Praha

### Generální ředitelství

Pobřežní 665/23, 186 00 Praha 8, tel.: 841 444 555

### Regionální ředitelství

Praha, Budějovická 5, 140 21 Praha 4, tel.: 261 022 438

### Pobočky

Praha 5, Jindřicha Plachty 25, 150 00 Praha 5, tel.: 257 319 003

Praha 9, Jandova 3/10, 190 00 Praha 9, tel.: 233 901 237

Praha 2, Korunní 1300/65, 120 00 Praha 2, tel.: 221 501 310

Praha 4, Budějovická 3a, 140 21 Praha 4, tel.: 261 022 559

Praha 8, Pobřežní 665/23, 186 00 Praha 8, tel.: 956 451 050

Mladá Boleslav, U Kasáren 1377, 293 01 Mladá Boleslav, tel.: 326 736 168

Kolín, Legerova 182, 280 02 Kolín, tel.: 321 716 931

Příbram, Dlouhá 95, 261 01 Příbram, tel.: 318 627 195

Nymburk, Palackého třída 449/64, 288 02 Nymburk, tel.: 325 531 908

Kladno, Tyršova 1396, 272 01 Kladno, tel.: 312 240 214

Mělník, Jaroslava Seiferta 147/6, 276 01 Mělník, tel.: 315 628 643

Beroun, Politických vězňů 153/21, 266 01 Beroun, tel.: 311 626 736

Rakovník, Vysoká 100, 269 01 Rakovník, tel.: 313 502 590

## Brno

### Regionální ředitelství

Brno, Benešova 14/16, 602 00 Brno, tel.: 542 120 800

### Pobočky

Břeclav, U Stadionu 2144, 690 02 Břeclav, tel.: 519 322 854

Znojmo, Pražská 2 F, 669 02 Znojmo, tel.: 515 331 011

Hodonín, Národní třída 55c, 695 01 Hodonín, tel.: 518 342 444

Třebíč, Smila Osovského 25/35, 674 01 Třebíč, tel.: 568 843 448

Brno-venkov, Pekařská 58, 602 00 Brno, tel.: 542 215 140

Brno II, Kapucínské nám. 14, 602 00 Brno, tel.: 542 215 232

Brno-město, Palackého třída 879/84, 612 00 Brno, tel.: 541 217 647

Boskovice, Růžové náměstí 3 a 4, 680 01 Boskovice, tel.: 516 452 137

Žďár nad Sázavou, Nádražní 430/16, 591 01 Žďár nad Sázavou, tel.: 566 629 899

Zlín, Dlouhá 5617, 760 01 Zlín, tel.: 577 220 954

Uherské Hradiště, Na Splávku 1182, 686 01 Uherské Hradiště, tel.: 572 540 602

Kroměříž, Stoličkova 44, 767 01 Kroměříž, tel.: 573 331 759

## České Budějovice

### Regionální ředitelství

České Budějovice, Průmyslová 1656, 370 01 České Budějovice, tel.: 386 103 315

### Pobočky

České Budějovice, Průmyslová 1656, 370 01 České Budějovice, tel.: 386 103 306  
obchodní místo pobočky České Budějovice, Tovární 164, 381 01 Český Krumlov, tel.: 380 713 700  
Strakonice, Komenského 105, 386 01 Strakonice, tel.: 383 322 935  
obchodní místo pobočky Strakonice, Velké náměstí 6, 383 01 Prachatice, tel.: 388 311 138  
Písek, Fráni Šrámka 167, 397 01 Písek, tel.: 382 215 351  
Pelhřimov, Arch. Janáka 2256, 393 01 Pelhřimov, tel.: 565 322 449  
Tábor, Fügnerova 822, 390 02 Tábor, tel.: 381 257 555  
Jindřichův Hradec, Masarykovo náměstí 108, 377 01 Jindřichův Hradec, tel.: 384 361 080  
Havlíčkův Brod, Dolní 1, 580 01 Havlíčkův Brod, tel.: 569 420 408  
Jihlava, Žižkova 13, 586 01 Jihlava, tel.: 567 300 255  
obchodní místo pobočky Strakonice, Jiřího z Poděbrad 772, 386 01 Strakonice

## Hradec Králové

### Regionální ředitelství

Hradec Králové, Škroupova 441/9, 500 02 Hradec Králové, tel.: 495 704 400

### Pobočky

Hradec Králové, Škroupova 441/9, 500 02 Hradec Králové, tel.: 495 704 401  
obchodní místo pobočky Hradec Králové, Šimkova 1223/2, 500 03 Hradec Králové, tel.: 495 510 100  
obchodní místo pobočky Hradec Králové, Gočárova 1013, 500 02 Hradec Králové, tel.: 495 591 506  
Liberec, Kostelní 4/2 – vchod z náměstí Dr. E. Beneše, 460 01 Liberec 1, tel.: 485 106 534  
obchodní místo pobočky Liberec, Jeronýmova 576/39, 460 07 Liberec, tel.: 485 104 411  
Trutnov, Palackého 388, 541 01 Trutnov, tel.: 499 813 359  
Jablonec nad Nisou, Komenského 33, 466 01 Jablonec nad Nisou, tel.: 483 319 881  
Náchod, Krámská 29, 547 01 Náchod, tel.: 491 433 168  
Turnov, 28. října 17, 511 01 Turnov, tel.: 481 322 854  
Jičín, Čelakovského 86, 506 01 Jičín, tel.: 493 520 710  
Rychnov nad Kněžnou, Staré náměstí 59, 516 01 Rychnov nad Kněžnou, tel.: 494 661 095  
Pardubice, třída Míru 302, 530 02 Pardubice, tel.: 466 610 167  
Chrudim, Palackého 55, 537 01 Chrudim, tel.: 469 622 831  
Ústí nad Orlicí, Mírové náměstí 1389, 562 01 Ústí nad Orlicí, tel.: 465 526 290  
Svitavy, nám. Míru 95, 568 02 Svitavy, tel.: 461 530 317  
Ústí nad Labem, Dlouhá 3458/2A – Palác Jordan, 400 01 Ústí nad Labem, tel.: 475 220 001  
Česká Lípa, Barvířská 737, 470 01 Česká Lípa, tel.: 487 853 984  
Děčín, Palackého 823/4, 405 02 Děčín, tel.: 412 520 108  
obchodní místo pobočky Pardubice, Smilova 429, 530 02 Pardubice, tel.: 466 068 305

## Ostrava

### Regionální ředitelství

Ostrava, Černá louka 78 - Vila Tereza, 702 00 Ostrava, tel.: 596 123 476

### Pobočky

Opava, Ostrožná 38, 746 01 Opava, tel.: 553 624 989

Třinec, náměstí Míru 551, 739 61 Třinec, tel.: 558 335 700

Frýdek-Místek, Stará cesta 2325, 738 02 Frýdek-Místek, tel.: 558 436 796

Karviná, Masarykovo náměstí 26/14, 733 01 Karviná, tel.: 596 320 224

Nový Jičín, Tyršova 15, 741 01 Nový Jičín, tel.: 556 706 765

obchodní místo pobočky Nový Jičín, Kostelní 478, 744 01 Frenštát pod Radhoštěm, tel.: 556 801 365

obchodní místo pobočky Nový Jičín, Náměstí 71, 757 01 Valašské Meziříčí, tel.: 571 610 581

Bruntál, Zámecké nám. 2/8, 792 01 Bruntál, tel.: 554 211 831

Ostrava, Černá louka 78 - Vila Tereza, 702 00 Ostrava, tel.: 596 123 476

obchodní místo pobočky Ostrava, 17. listopadu 677, 708 00 Ostrava-Poruba, tel.: 596 911 421

Olomouc, Litovelská 17, 779 00 Olomouc, tel.: 585 700 939

Šumperk, M. R. Štefánika 3198/15, 787 01 Šumperk, tel.: 583 224 827

Přerov, Mostní 226/2, 750 02 Přerov, tel.: 581 203 161

Prostějov, Hradební 4603/15, 796 01 Prostějov, tel.: 582 337 735

Jeseník, Poštovní 884/1, 790 01 Jeseník, tel.: 584 409 059

Vsetín, Na Příkopě 814/15, 755 01 Vsetín, tel.: 571 410 004

obchodní místo pobočky Třinec, Smetanova 9, 737 01 Český Těšín, tel.: 558 711 225

obchodní místo pobočky Ostrava, Pode zdí 31/1878, 748 01 Hlučín, tel.: 595 046 273

obchodní místo pobočky Ostrava, Dr. Martinka 1590, 700 30 Ostrava-Hrabůvka, tel.: 596 111 515

## Plzeň

### Regionální ředitelství

Plzeň, Lochotínská 18, 301 00 Plzeň, tel.: 377 831 107

### Pobočky

Karlovy Vary, Majakovského 29, 360 05 Karlovy Vary, tel.: 353 563 910

obchodní místo pobočky Karlovy Vary, Jaltská 1107, 360 01 Karlovy Vary, tel.: 353 222 562

Klatovy, Pražská 120, 339 01 Klatovy, tel.: 376 321 122

Mariánské Lázně, Chebská 731/15, 353 01 Mariánské Lázně, tel.: 354 626 227

Sokolov, Marie Majerové 1815, 356 01 Sokolov, tel.: 352 605 751

obchodní místo pobočky Sokolov, Staroměstská 538, 357 35 Chodov, tel.: 352 676 664

Plzeň-město, Slovanská alej 28, 326 00 Plzeň, tel.: 377 970 789

obchodní místo pobočky Plzeň-město, Lochotínská 18, 301 00 Plzeň, tel.: 377 831 107

obchodní místo pobočky Plzeň-město, Skupova 24 - OC LUNA NORD,  
323 00 Plzeň-město, tel.: 377 540 509

obchodní místo pobočky Plzeň-město, Gerská 1951/15, 323 00 Plzeň, tel.: 377 320 283

Cheb, 26. dubna 583/14, 350 02 Cheb, tel.: 354 544 944

Domažlice, Vodní 31, 344 01 Domažlice, tel.: 379 768 435

Teplice, 28. října 780/10, 415 01 Teplice, tel.: 417 531 007

Tachov, Boženy Němcové 98, 347 01 Tachov, tel.: 374 720 311

Most, Moskevská 3336, 434 01 Most, tel.: 476 744 980

obchodní místo pobočky Most, DS Unipetrol RPA, 436 70 Litvínov-Záluží, tel.: 476 162 800

Litoměřice, Velká Dominikánská 129/10, 412 01 Litoměřice, tel.: 416 733 343

Chomutov, Revoluční 30, 430 01 Chomutov, tel.: 474 623 494

obchodní místo pobočky Domažlice, Domažlická 55, 346 01 Horšovský Týn, tel.: 379 789 310

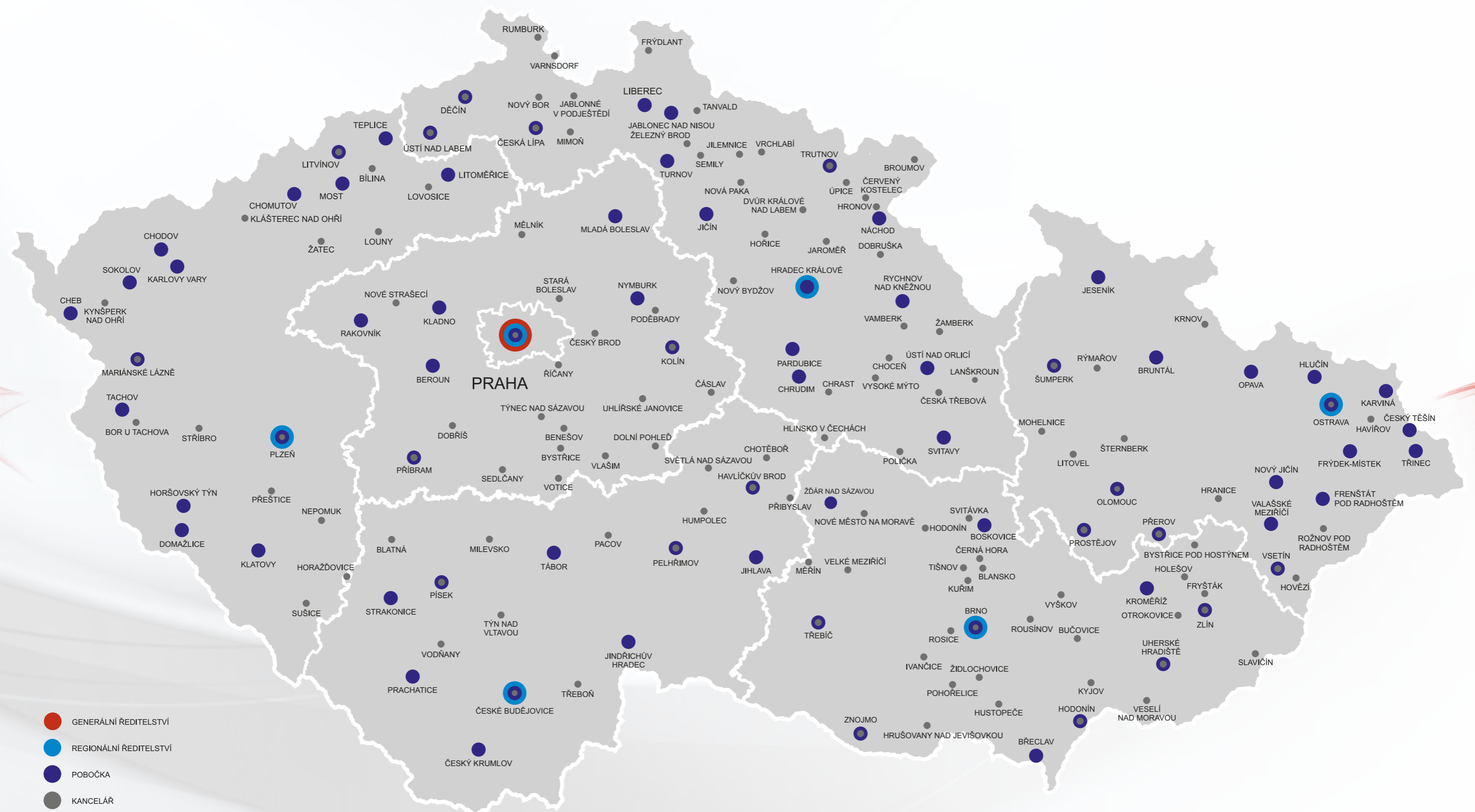


## Pracoviště ČPP Servis

Brno, Štefánikova 61, 612 00 Brno  
Kyjov, Masarykovo nám. 8, 697 01 Kyjov  
České Budějovice, Průmyslová 1656, 370 01 České Budějovice  
Hradec Králové, Škroupova 441/9, 500 02 Hradec Králové  
Ostrava, Mlýnská 2352/12, 702 00 Ostrava  
Prostějov, nám. T. G. Masaryka 30, 796 01 Prostějov  
Plzeň, Nepomucká 159/A, 326 00 Plzeň  
Praha, Budějovická B3a, 140 00 Praha 4  
Praha 5, Jindřicha Plachty 25, 150 00 Praha 5, tel.: 257 319 003  
Praha 9, Jandova 3/10, 190 00 Praha 9, tel.: 233 901 237  
Praha 2, Korunní 1300/65, 120 00 Praha 2, tel.: 221 501 310  
Praha 4, Budějovická 3a, 140 21 Praha 4, tel.: 261 022 559  
Praha 8, Pobřežní 665/23, 186 00 Praha 8, tel.: 956 451 050  
Mladá Boleslav, U Kasáren 1377, 293 01 Mladá Boleslav, tel.: 326 736 168  
Kolín, Legerova 182, 280 02 Kolín, tel.: 321 716 931  
Příbram, Dlouhá 95, 261 01 Příbram, tel.: 318 627 195  
Nymburk, Palackého třída 449/64, 288 02 Nymburk, tel.: 325 531 908  
Kladno, Tyršova 1396, 272 01 Kladno, tel.: 312 240 214  
Mělník, Jaroslava Seiferta 147/6, 276 01 Mělník, tel.: 315 628 643  
Beroun, Politických vězňů 153/21, 266 01 Beroun, tel.: 311 626 736  
Rakovník, Vysoká 100, 269 01 Rakovník, tel.: 313 502 590

MAPA KONTAKTNÍCH MÍST  
K 1. 1. 2014





- GENERÁLNÍ ŘEDITELSTVÍ
- REGIONÁLNÍ ŘEDITELSTVÍ
- POBOČKA
- KANCELÁŘ

**Česká podnikatelská pojišťovna, a.s., Vienna Insurance Group**

Pobřežní 665/23, 186 00 Praha 8

Klientská linka: 841 444 555, e-mail: [info@cpp.cz](mailto:info@cpp.cz), [www.cpp.cz](http://www.cpp.cz)

Fotografie: Martin Mašín, archiv Kooperativy

Grafická úprava a tisk: Arnold Prague s.r.o.

