

Výroční zpráva 2010



Výroční zpráva 2010

Česká podnikatelská pojišťovna, a.s., Vienna Insurance Group

Obsah

O společnosti	8
Charakteristika akcionáře	9
Dozorčí rada a představenstvo	11
Úvodní slovo předsedy dozorčí rady	13
Úvodní slovo předsedy představenstva	17
Členové dozorčí rady ČPP	20
Členové představenstva ČPP	21
Zpráva vedení společnosti	23
• Hlavní ukazatele ČPP	26
• Obchodní činnost v roce 2010	28
• Strategie pro rok 2011	32
• Zajištění	32
• Marketing	32
• Vývoj produktů v roce 2010	33
• Struktura pojistného kmene v roce 2010	40
• Produktová nabídka ČPP	41
Vienna Insurance Group	45
Zpráva auditora	51
Finanční část	55
Rozvaha pojišťovny k 31. 12. 2010	56
Výkaz zisku a ztráty za rok 2010	62
Přehled o změnách vlastního kapitálu za rok 2010	68
Příloha účetní závěrky k 31. 12. 2010	70
Zpráva představenstva společnosti o vztazích mezi propojenými osobami	113
Zpráva dozorčí rady	125
Organizační struktura	127
Seznam oblastních ředitelství a poboček	130
Mapa kontaktních míst	134

0 společnosti

Česká podnikatelská pojišťovna, a.s., Vienna Insurance Group
(dále „Česká podnikatelská pojišťovna“ nebo „ČPP“)

Základní kapitál: 1 mld. Kč
Sídlo: Budějovická 5, 140 21 Praha 4
Klientská linka: 841 444 555
E-mail: pojistovna@cpp.cz
Internet: www.cpp.cz
IČ: 639 98 530

Předpis pojistného 6,4 mld. Kč
Předepsané pojistné v roce 2010 vzrostlo oproti roku 2009 o 3 %.

Zisk před zdaněním 481 mil. Kč

Povinné ručení pro 970 000 pojištěných vozidel
Společnost je třetím největším poskytovatelem povinného ručení v České republice.

Předepsané pojistné v životním pojištění 1,9 mld. Kč
Nejvýrazněji rostlo předepsané pojistné v portfoliu životního pojištění, kde dosáhlo nárůstu o 10,4 % na hodnotu 1,9 mld. Kč.

Vienna Insurance Group
Česká podnikatelská pojišťovna je součástí jedné z největších evropských pojišťovacích skupin.

Založení a vznik:
Česká podnikatelská pojišťovna byla založena 22. 6. 1995, zápis do obchodního rejstříku byl proveden 6. 11. 1995.

Jediný akcionář (od 1. 7. 2005):
Kooperativa pojišťovna, a.s., Vienna Insurance Group
Templová 747, 110 01 Praha 1
IČ: 471 16 617

Počet zaměstnanců v hlavním pracovním poměru k 31. 12. 2010: 905

Charakteristika akcionáře

Kooperativa pojišťovna, a.s., Vienna Insurance Group
(dále „Kooperativa“)

Základní kapitál: 3 mld. Kč
Sídlo: Templová 747, 110 01 Praha 1
Klientská linka: 841 105 105
E-mail: info@koop.cz
Internet: www.koop.cz
IČ: 471 16 617

Čistý zisk 3 477 mil. Kč
V roce 2010 Kooperativa opět výrazně zvýšila zisk.

Předpis pojistného 30,9 mld. Kč
Předepsané pojistné bylo v roce 2010 na úrovni předchozího roku.

Podíl na trhu 20,44 %
Kooperativa je druhou největší pojišťovnou na tuzemském trhu.

Vienna Insurance Group
Kooperativa je součástí jedné z největších evropských pojišťovacích skupin Vienna Insurance Group.

Zápis do obchodního rejstříku:
Kooperativa pojišťovna, a.s., Vienna Insurance Group je zapsána v obchodním rejstříku u Městského soudu v Praze, sp. zn. B 1897.

Akcionáři společnosti (k 31. 12. 2010):

VIENNA INSURANCE GROUP AG Wiener Versicherung Gruppe	96,32 %
VLTAVA majetkovosprávní a podílová spol. s r. o., Praha	2,07 %
Svaz českých a moravských výrobních družstev	1,61 %

Počet zaměstnanců v hlavním pracovním poměru k 31. 12. 2010: 3 754



Dozorčí rada a představenstvo



Úvodní slovo předsedy dozorčí rady

Loňský rok byl zásadně ovlivněn doznívající ekonomickou krizí, která se postupně projevila ve všech odvětvích a měla zásadní vliv na pokles dynamiky také v pojistném sektoru. Vrcholící celosvětová krize se v minulém roce projevila oslabením kupní síly obyvatelstva, což následně ovlivnilo i zájem klientů o pojistné produkty.

I přes zpomalení tempa růstu, které se v souvislosti se zhoršením hospodářského prostředí očekávalo, vykázal pojistný trh podle statistik České asociace pojišťoven meziročně nárůst o 8 %. Celkový objem předepsaného pojistného za rok 2010 překročil 151,1 mld. Kč. Je však třeba zdůraznit, že tento nárůst byl z velké míry ovlivněn výsledkem pokračujícího trendu zájmu o jednorázově placené produkty v životním pojištění. Bez tohoto vlivu by segment zůstal v objemu pojistného na loňské úrovni. Z celkového nárůstu 19,2 % v předepsaném pojistném u životního pojištění je pouze 1,9 % z oblastí běžně placeného pojistného. V neživotním pojištění potvrdily statistiky v meziročním srovnání stagnaci. Předepsané pojistné v loňském roce mírně pokleslo (o 0,2 %), a to zejména v důsledku propadu v pojištění motorových vozidel. Tvrdý konkurenční boj se projevil tlakem motoristů na nízkou cenu – ačkoli do povinného ručení přibylo v roce 2010 téměř sto tisíc vozidel (+1,5 % z celkového počtu), v předepsaném pojistném trh vykázal pokles o 6,2 %.

Udržení pojistného na růstové trajektorii i v loňských náročných podmínkách považují za velký úspěch. V roce 2010 dosáhly čtyři české koncernové společnosti Česká podnikatelská pojišťovna, a.s., Vienna Insurance Group, Kooperativa, a.s., Vienna Insurance Group, Pojišťovna České spořitelny, a.s., Vienna Insurance Group a VIG Re meziročního nárůstu o 9,6 % a zvýšily tak své předepsané pojistné na 1,8 mld. EUR. V životním pojištění se podařilo přírůstkem o 19,8 %, a tedy pojistným ve výši 752,2 mil. EUR dosáhnout velmi silného růstu. S tržním podílem ve výši 26,6 % jsou koncernové společnosti Vienna Insurance Group v České republice lídrem trhu v životním pojištění, celkově patří VIG ČR druhé místo. V odvětví neživotního pojištění získal koncern v České republice pojistné ve výši 1 mld. EUR, což představuje nárůst o 3 %. Z pohledu obchodního objemu koncernových společností představuje Česká republika po Rakousku v současnosti druhý největší trh Vienna Insurance Group v regionu střední a východní Evropy. Výrazně vzrostl zisk před zdaněním, který se zvýšil o 36,1 % na 167,3 mil. EUR. Combined Ratio dosáhlo v roce 2010 hodnotu 93,3 % a navzdory značným přírodním katastrofám se jej podařilo udržet výrazně pod hranicí 100 %.

V roce 2010 si ČPP navzdory složitému makroekonomickému prostředí a přírodním kalamitám v průběhu roku udržela svou výkonnost, a to jak v objemu předepsaného pojistného, tak v hospodářském výsledku. Celkové předepsané pojistné v roce 2010 dosáhlo objemu 6,4 mld. Kč, což znamená navýšení o 3 %. ČPP byla úspěšná v životním pojištění, kde předpis pojistného stoupl o 10,4 % na hodnotu 1 852 mil. Kč. ČPP se daří zejména v důležitém segmentu běžně placeného pojistného, které vykázalo dynamiku růstu o 16,3 %, zatímco trh rostl jen o 1,9 %. V neživotním pojištění objem předepsaného pojistného vzrostl na 4 519 mil. Kč. K neúspěšnějším kategoriím neživotního pojištění v roce 2010 se řadí majetkové pojištění občanů a pojištění průmyslu a podnikatelů.

V pořadí pojišťoven s největším podílem na trhu je ČPP na osmém místě. Svou silnou stránku a pozici na trhu potvrzuje ČPP v povinném ručení, kde s počtem 970 tisíc pojištěných vozidel je jasnou trojkou na trhu.

Ve velké konkurenci domácích pojišťoven se ČPP profiluje jako finančně stabilní a silná společnost, která i v nelehkých podmínkách pokračovala v intenzivním růstovém trendu posledních let. Velkou pozornost věnovala ČPP v roce 2010 inovaci svých produktů a služeb a zlepšování klientského servisu. V minulém roce se velmi intenzivně zabývala oblastí on-line komunikace mezi pojišťovnou a klientem s cílem nabídnout větší pohodlí a komfort klientům při vyřizování administrativních záležitostí anebo vyřízení škody.

Dlouhodobým záměrem koncernových společností Vienna Insurance Group na českém trhu je i nadále rozvíjet svou úlohu aktivního hráče a podílet se důsledným uplatňováním své obchodní strategie na naplňování ambiciózních cílů koncernu. Z dosavadních zkušeností je zřejmé, že vzájemná spolupráce přináší nejen významný efekt v oblasti optimalizace nákladů, ale také řadu synergických efektů a celkový rozvoj prodejního potenciálu.

Uplynulý rok byl pro celou oblast pojišťovnictví velmi náročný. Dovolte mi, abych závěrem poděkoval Vám všem – svým spolupracovníkům, obchodním partnerům, makléřům a samozřejmě všem zaměstnancům – za vynaložené úsilí, zájem a pracovní nasazení při naplňování společných cílů. Za projevenou přízeň a důvěru děkuji také klientům, díky nimž se za patnáct let ČPP stala dynamicky rostoucí a uznávanou společností na českém pojistném trhu.



Ing. Martin Diviš, MBA
předseda dozorčí rady



Úvodní slovo předsedy představenstva

Rok 2010 byl vzhledem k celkové situaci na trhu a opakovaným přírodním kalamitám jedním z nejnáročnějších v historii. Ve srovnání s předchozími lety docílila ČPP navýšení objemu předepsaného pojistného o 3 % na celkových 6,37 mld. Kč. Přes rekordní počet pojistných událostí dokázala ČPP udržet rostoucí profitabilitu a za loňský rok vykázala zisk před zdaněním podle CAS ve výši 481 mil. Kč.

Nejvýrazněji rostlo předepsané pojistné v portfoliu životního pojištění, kde ČPP vykázala nárůst o 10,4 % na hodnotu 1 852 mil. Kč. Velmi dobře se vyvíjel zejména důležitý segment běžně placeného pojistného, kde se objem předpisu zvedl o 16,3 % na 1 107 mil. Kč. Předepsané pojistné v neživotním pojištění zůstalo s objemem 4 519 mil. Kč na úrovni loňského roku. Tento stav byl odrazem stagnace celého trhu v tomto odvětví, který poznamenal především propad pojištění vozidel. Krize v minulém roce výrazněji dolehla na občany a domácnosti a v mnoha ohledech tak byl rok 2010 obtížnější. Situace nás nutila stále přemýšlet o tom, jak se budou potřeby klientů vyvíjet a jak těmto měnícím se potřebám přizpůsobovat nabídku. A vyplatilo se nám to. Inovace našich produktů podpořila výrazný nárůst v majetkovém pojištění občanů, které meziročně vzrostlo o 18,0 %. ČPP byla úspěšná také v pojištění průmyslu a podnikatelů, kde dosáhla meziročního nárůstu o 6,0 %.

V segmentu pojištění vozidel se předepsané pojistné mírně snížilo o 1,3 % na 3 517 mil. Kč. Ačkoli meziročně vzrostl počet uzavřených smluv, vybrala pojišťovna na pojistném méně. Především v oblasti povinného ručení se tak tvrdý konkurenční boj projevil výrazným tlakem na cenu a následně i poklesem průměrného pojistného. I za těchto okolností si však ČPP uplatňováním své obchodní politiky a strategie orientované na dobré klienty uhájila svou pozici a navýšila svůj tržní podíl v segmentu pojištění vozidel na 14,6 %. V posledních letech počet vozidel pojištěných u ČPP soustavně roste a zájem motoristů o pojištění u naší pojišťovny nezměnila ani situace na finančních trzích a ekonomická krize. ČPP má v oblasti povinného ručení stále velmi silnou pozici. Díky široké segmentaci nabízí svým klientům výrazně příznivější podmínky a kvalitní pojistnou ochranu za optimální cenu. S počtem 970 tisíc pojištěných vozidel na konci roku 2010 si ČPP upevnila své postavení třetího největšího hráče mezi poskytovateli tohoto typu pojištění v České republice.

Z hlediska sledovaných ukazatelů se ČPP, která v loňském roce oslavila 15. výročí svého působení na českém trhu, rozvíjela velmi úspěšně. Zároveň byl však také rok 2010 jedním z nejnáročnějších v její historii, a to zejména kvůli extrémnímu nárůstu objemu škod způsobených přírodními kalamitami. Celkový počet živelních škod se vyšplhal k hranici 2 400 ks a pojistné plnění za loňské kalamity překročilo 238 mil. Kč. Pojistné plnění za 4 největší kalamity roku 2010 dosáhlo výše 225 mil. Kč. Účet za loňské živelní katastrofy tak překonal i stávající rekord z povodní v roce 2002. Likvidace škod byla pro všechny náročnou, ale velmi dobře zvládnutou zkouškou. V každém směru ČPP dostala svým závazkům vůči klientům.

ČPP byla úspěšná také při vyšetřování pojistných podvodů. V průběhu loňského roku specialisté ČPP prokázali na 130 případech pokusů o pojistný podvod, uchráněná hodnota dosáhla 29 mil. Kč.

Jednoznačně převládají pokusy o podvodná jednání v oblasti pojištění vozidel. V minulém roce věnovali naši vyšetřovatelé zvýšenou pozornost také prověřování případů, kdy jsou uplatňovány škody na zdraví.

Rok 2010 také potvrdil, že snaha o maximální využití moderních technologií v přístupu ke klientům je správná. Klientský portál s názvem MojeČPP naši odborníci tvořili tak, aby zákazníkovi poskytoval všechny potřebné informace a zároveň byl dostatečně přehledný a srozumitelný. Klient si tak dnes může prostřednictvím internetu v podstatě odkudkoli kontrolovat a kompletně spravovat své pojistné smlouvy a zároveň mít přehled o všech škodách. Zprovoznění aplikace v červnu 2010 znamenalo zásadní inovaci napříč celým pojistným trhem a otevřelo přístup do oblasti komplexního internetového pojišťovnictví. Spokojeni s novou službou jsou také naši spolupracující pojišťovací zprostředkovatelé, kterým tato aplikace výrazně zjednodušuje komunikaci s klientem.

Nezapomínáme ani na nové možnosti prodeje. Úspěšně rozvíjíme partnerskou spolupráci s Finanční skupinou České spořitelny, která přinesla v uplynulém roce rozšíření nabídky o finanční produkty v oblasti penzijního připojištění a stavebního spoření. Díky spolupráci ve skupině tak dokážeme nabídnout našim klientům skutečně komplexní obsluhu. Činnost obchodních zástupců a pojišťovacích poradců přispěla ke zvýšení podílu majetkových a odpovědnostních pojištění občanů na celkovém obchodu. V oblasti pojištění průmyslu a podnikatelů spolupracovala ČPP v roce 2010 s více než 400 pojišťovacími makléři, kteří zprostředkovali předepsané pojistné v přibližné výši 1,7 mld. Kč.

V nadcházejícím roce bude stát v centru zájmu ČPP nové uspořádání vnitřní obchodní sítě stejně jako další posilování spolupráce s externími partnery. Ve své činnosti se ČPP zaměřuje na maximální kvalitu a úroveň poskytovaných služeb. Důležitým cílem ve vztahu k zákazníkům je budování dlouhodobých vztahů. Produktové inovace a rozvinutá distribuční síť vytvářejí optimální podmínky pro další růst počtu klientů. Také v roce 2012 budeme pokračovat v nastavené obchodní strategii rozšířené o nejnovější trendy a poznatky z pojišťovací praxe.

Dobrých hospodářských výsledků se nám podařilo dosáhnout i v náročných podmínkách ekonomické krize. Chtěl bych za tento výkon vyslovit mimořádný dík svým kolegům a všem zaměstnancům. Společnými silami jsme dokázali za patnáct let existence vybudovat z ČPP silnou, respektovanou a konkurenceschopnou společnost s vynikajícími výsledky. Všem našim klientům a obchodním partnerům děkuji za důvěru a těším se na spolupráci v roce 2012.



Ing. Jaroslav Besperát

předseda představenstva a generální ředitel

Členové dozorčí rady

Ing. Martin Diviš, MBA

Předseda dozorčí rady od 25. 4. 2008

Dr. Peter Hagen

Místopředseda dozorčí rady od 25. 4. 2008

Ing. Pavel Cepek

Člen dozorčí rady od 28. 3. 2008

Prof. Ing. Jaroslav Daňhel, CSc.

Člen dozorčí rady od 1. 4. 2008

Ing. Martina Kaposová

Člen dozorčí rady od 28. 3. 2008

Dr. Franz Kosyna

Člen dozorčí rady od 21. 10. 2009

Členové představenstva



Ing. Jaroslav Besperát

Předseda představenstva a generální ředitel od 17. 3. 2010

Vzdělání: vysokoškolské, ČVUT

V pojišťovnictví působí 15 let.



Mag. Gerhard Lahner

Člen představenstva od 1. 1. 2010

Vzdělání: vysokoškolské v oboru ekonomie

V pojišťovnictví působí 12 let.



Ing. Milan Nidl, MBA

Člen představenstva od 8. 1. 2009

Vzdělání: vysokoškolské, technická kybernetika

V pojišťovnictví působí 4 roky.



Ing. František Vlňař

Člen představenstva od 23. 11. 2010

Vzdělání: vysokoškolské, ČVUT

V pojišťovnictví působí 9 let.

Poznámka:

RNDr. Jakub Strnad, Ph.D., ukončil v únoru 2010 své působení ve vedení České podnikatelské pojišťovny, a.s., Vienna Insurance Group (předseda představenstva do 18. 2. 2010 a generální ředitel do 2. 2. 2010).



Zpráva vedení společnosti

Zpráva vedení společnosti

V roce 2010 ČPP předepsala pojistné v celkovém objemu téměř 6,4 mld. Kč, zajišťovala služby pro 770 tisíc klientů a dosáhla zisku před zdaněním 481 mil. Kč. Přes velmi složitou makroekonomickou situaci a dramatický nárůst objemu škod v důsledku opakovaných živelních událostí ČPP ve všech segmentech vykázala růst. Společnost zaujímá osmé místo mezi všemi pojišťovnami na trhu. Základní kapitál společnosti činí 1 mld. Kč. Celková bilanční suma představuje hodnotu 12,11 mld. Kč (+1,3 mld. Kč), výše technických rezerv je 8,4 mld. Kč (+0,3 mld. Kč).

ČPP pokračovala v rozvíjení všech druhů pojištění, přičemž pojištění vozidel, zejména povinné ručení, představuje pro ČPP jednu z nejvýznamnějších oblastí. Inovovaná produktová řada Autopojištění Combi Plus představuje velmi moderní, flexibilní a jednoduchý produkt umožňující vysokou variantnost při výběru jednotlivých subproduktů. Na jedné smlouvě lze tak pokrýt všechna nejžádanější rizika, volbou rozsahu krytí upravit i finanční náročnost investice. Produkt obsahuje řadu zajímavých benefitů a doplňkových pojištění. Samozřejmostí jsou asistenční služby s vysokými bezplatnými limity nejen v případě nehody, ale i pouhé poruchy vozidla. Podle statistik získala ČPP za uplynulé 3 roky ze všech registrovaných vozidel v Česku největší díl a navýšila své portfolio o téměř 300 tis. vozidel. Toto číslo představuje téměř 50 % nárůstu všech registrovaných vozidel v ČR za stejné období. S celkovým množstvím 970 tisíc pojištěných vozidel si ČPP v žebříčku domácích pojišťoven upevnila své třetí místo na trhu v tomto segmentu a navýšila svůj tržní podíl na 14,6 %.

V segmentu životního pojištění objem předepsaného pojistného meziročně vzrostl o 10,4 %. Podle požadavků trhu ČPP svou produktovou nabídku pravidelně inovuje a rozšiřuje. V oblasti úrazového pojištění byl začátkem roku uveden na trh nový produkt Rodinné úrazové pojištění Mozaika a v rámci investičního životního pojištění ČPP představila novinky Evropská penze Premium – Důchodový program s bonusem a Výběrové životní pojištění Maximum 3. Mimo vlastní síť realizuje ČPP významnou část obchodní produkce prostřednictvím vybraných poradenských společností.

Objem předepsaného pojistného v občanském pojištění, zejména pak pojištění domácností, nemovitostí a odpovědnosti občanů, meziročně stoupl o 18 %. ČPP nabízí několik speciálních produktů v různých modifikacích podle individuálních potřeb a zájmů klientů. Od června 2010 ČPP poskytuje klientům pojištění právní ochrany a nabídku tak rozšířila o další velmi praktickou a cennou službu. Koncem roku představila ČPP produktovou variantu cestovního pojištění speciálně přizpůsobenou pro zimní sporty.

Významnou součástí portfolia ČPP tvoří pojištění průmyslu a podnikatelů, a to nejen díky kompletním službám a individuálnímu přístupu ke klientům, ale také díky velice dobré spolupráci s více než 400 pojišťovacími makléři, kteří pro ČPP zprostředkovali v roce 2010 pojistné ve výši 1,7 mld. Kč. Předpis pojistného průmyslových rizik v roce 2010 tak meziročně vzrostl o 6 %.

Od června 2010 ČPP poskytuje unikátní službu MojeČPP, která přináší inovaci napříč celým pojistným trhem a míří do oblasti komplexního internetového pojišťovnictví. Klientovi umožňuje komplexní samoobsluhu

správy smluv prostřednictvím internetu. V podstatě odkudkoli může kontrolovat a kompletně spravovat své pojistné smlouvy a zároveň mít přehled o všech škodách. V soutěži o neefektivnější internetové projekty Internet Effectiveness Awards 2010 ocenila odborná porota projekt MojeČPP krásným 4. místem v kategorii Bankovníctví a finančních služeb.

V jubilejním desátém ročníku ankety Pojišťovna roku vyhlašované Asociací českých pojišťovacích makléřů uspěla ČPP v hlavních kategoriích získáním 3. místa v neživotním a 4. místa v životním pojištění. Produkty z portfolia ČPP získaly řadu ocenění také v dílčích kategoriích.

Na konci roku 2010 společnost zajišťovala servis prostřednictvím 10 oblastních ředitelství, 80 poboček a více než 300 obchodních míst a kanceláří na celém území ČR. Kompletní nabídka produktů včetně možnosti on-line sjednání povinného ručení, cestovního pojištění, pojištění majetku je k dispozici na internetových stránkách www.cpp.cz. Telefonickým dotazům je vyhrazena klientská linka 841 444 555.

Meziroční srovnání za období 2009–2010:

**Předepsané pojistné 6,37 mld. Kč
(meziroční růst o 185 mil. Kč)**

Zisk před zdaněním 481,4 mil. Kč

**Základní kapitál 1 mld. Kč
Finanční umístění 9,7 mld. Kč (nárůst o 0,7 mld. Kč)
Technické rezervy 8,4 mld. Kč (nárůst o 0,3 mld. Kč)
Bilanční suma 12,1 mld. Kč (nárůst o 1,3 mld. Kč)**

HLAVNÍ UKAZATELE ČPP

Česká podnikatelská pojišťovna, a.s., Vienna Insurance Group je univerzální pojišťovnou, která nabízí moderní produkty a komplexní pojistná řešení v oblasti životního i neživotního pojištění.

Své služby poskytuje klientům od roku 1995.

S celkovým počtem 970 tisíc pojištěných vozidel je ČPP třetím největším poskytovatelem povinného ručení na pojistném trhu v České republice.

ČPP spravuje téměř 1,4 mil. smluv a její služby využívá 770 tis. klientů. Každý měsíc sjednává cca 45 tisíc nových pojistných smluv.

ČPP předepsala v roce 2010 pojistné v celkové hodnotě 6,4 mld. Kč.

Nejvýrazněji rostlo předepsané pojistné v portfoliu životního pojištění, kde dosáhlo nárůstu o 10,4 % na 1,9 mld. Kč a v běžně placeném dokonce o 16,3 % na hodnotu 1 107 mil. Kč.

ČPP v roce 2010 zlikvidovala rekordní počet 125 tis. pojistných událostí a v každém ohledu vždy dostála všem svým závazkům vůči klientům.

Základní kapitál společnosti činí 1 mld. Kč.

Společnost je řádným členem České asociace pojišťoven, České kanceláře pojistitelů a dalších sdružení.

ČPP je zajištěna renomovanými světovými zajišťovkami.

Od roku 2005 je ČPP součástí přední evropské pojišťovací skupiny Vienna Insurance Group. Na českém trhu jsou součástí koncernu Vienna Insurance Group kromě České podnikatelské pojišťovny také Kooperativa, Pojišťovna České spořitelny a VIG Re.

Vienna Insurance Group (VIG) se sídlem ve Vídni je jedním z předních pojišťovacích koncernů v zemích střední a východní Evropy. Koncern je na rakouském trhu zastoupen Wiener Städtische Versicherung, Donau Versicherung a Sparkassen Versicherung. Mimo kmenového trhu v Rakousku je Vienna Insurance Group prostřednictvím podílů na pojišťovnách aktivní v Albánii, Bělorusku, Bulharsku, České republice, Černé Hoře, Estonsku, Gruzii, Chorvatsku, Lichtenštejnsku, Litvě, Lotyšsku, Maďarsku, Makedonii, Německu, Polsku, Rumunsku, Rusku, na Slovensku, v Srbsku, Turecku a na Ukrajině. Kromě toho existují pobočky Wiener Städtische Versicherung v Itálii a Slovinsku, jakož i pobočka Donau Versicherung v Itálii.

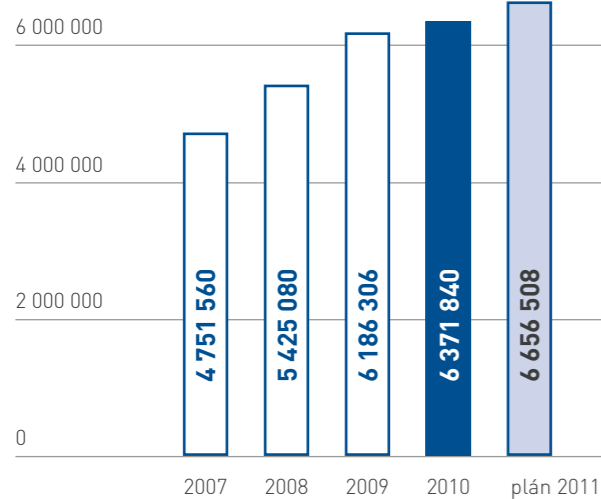
Akcie koncernu se obchodují pod mezinárodním názvem Vienna Insurance Group na burzách ve Vídni a v Praze.

Koncern získal od ratingové společnosti Standard&Poors hodnocení „A+ se stabilním výhledem“.

OBCHODNÍ ČINNOST V ROCE 2010

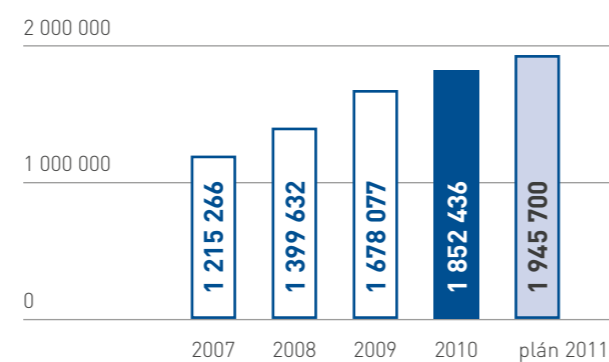
CELKOVÉ PŘEDEPSANÉ POJISTNÉ

Česká podnikatelská pojišťovna předepsala v roce 2010 pojistné v celkovém objemu 6,4 mld. Kč, což v meziročním srovnání představuje nárůst o 3 %. Celkově se ČPP umístila v roce 2010 na osmém místě mezi všemi pojišťovnami na trhu v ČR s tržním podílem 4,2 %.



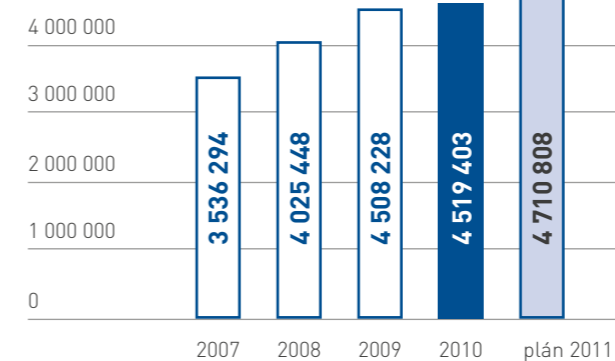
ŽIVOTNÍ POJIŠTĚNÍ

Významného úspěchu dosáhla ČPP v životním pojištění. Předepsané pojistné se meziročně zvýšilo o 10,4 %. V tomto segmentu se ČPP dařilo především v oblasti běžně placeného pojistného, které vykazalo v roce 2010 dynamiku růstu 16,3 %, zatímco trh rostl pouze o 1,9 %. ČPP si udržela svůj podíl na trhu životního pojištění v ČR na 2,6 %.



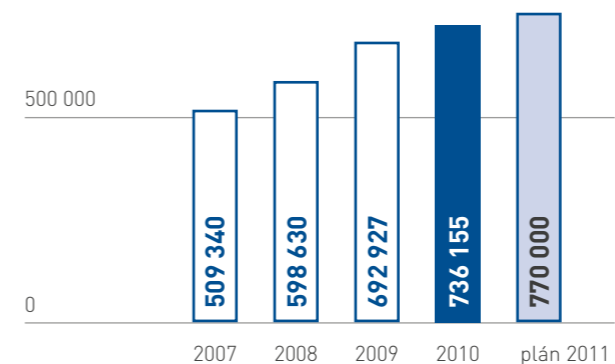
NEŽIVOTNÍ POJIŠTĚNÍ

Předpis pojistného ČPP v neživotním pojištění se udržel meziročně na přibližně stejné úrovni. Zvláště v době, kdy ostatní konkurenti naopak zaznamenávají propad v tomto odvětví a odliv klientely, hodnotí ČPP výsledek pozitivně. Výrazný nárůst v majetkovém pojištění občanů podpořila inovace produktové nabídky. V pojištění vozidel vykazovalo největší dynamiku havarijní pojištění. ČPP byla úspěšná také v pojištění průmyslu a podnikatelů.



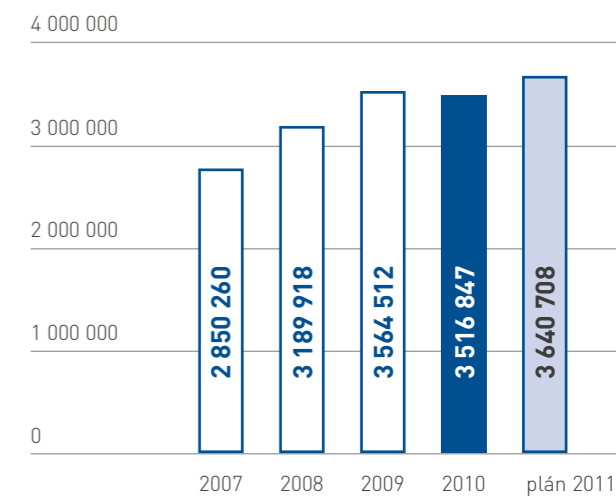
POJIŠTĚNÍ PRŮMYSLU A PODNIKATELŮ

Podnikatelská pojištění patřila v roce 2010 mezi úspěšné segmenty neživotního pojištění. Meziroční nárůst o 6,0 % potvrzuje stabilní zájem ze strany firem, které se snaží chránit svůj majetek proti hrozcím rizikům.



POJIŠTĚNÍ VOZIDEL

V segmentu pojištění vozidel zaznamenala ČPP mírný pokles předepsaného pojistného o 1,3 %. Především v oblasti povinného ručení došlo vlivem konkurenčního boje k výraznému tlaku na cenu a následně poklesu průměrného pojistného. ČPP i v této situaci dokázala svou obchodní strategií uhájit své místo a navýšila svůj tržní podíl na 14,6 %. S počtem 970 000 pojištěných vozidel si ČPP upevnila pozici třetího největšího poskytovatele povinného ručení v ČR.



INTERNÍ A EXTERNÍ SJEDNATELSKÉ SÍTĚ, SPOLUPRÁCE S OBCHODNÍMI PARTNERY

I v roce 2010 pokračoval trend rozšiřování sítě poboček a zkvalitňování úrovně stávajících obchodních míst. Došlo k přesunu vybraných obchodních míst do atraktivnějších lokalit s lepší dostupností pro klienty a s vyšší koncentrací obyvatel. Bylo tak otevřeno nové obchodní místo v centru Pardubic, do reprezentativnějších prostor se přestěhovaly pobočky v Liberci, Prostějově a Žďáru nad Sázavou. V souladu s přijatou strategií rozvoje obchodní sítě se zvyšoval počet obchodních míst partnerů, a to zejména v menších městech. Na konci roku 2010 měla ČPP celkem 80 vlastních obchodních míst v sídlech oblastních ředitelství a dalších více jak 170 pojišťovacích kanceláří provozovaných svými obchodními partnery po celé ČR. Sjednat pojištění bylo možné i na dalších 150 obchodních místech pojišťovacích zprostředkovatelů specializovaných většinou na oblast autopojištění. S cílem poskytnout klientům komplexní služby v oblasti pojistné ochrany v rámci povinného ručení a havarijního pojištění byla rozšířena spolupráce s prodejci vozidel a se smluvními servis. Od konce roku 2010 je v prodeji nový produkt autopojištění – „Domovský autosalon ČPP“, který přináší pro klienta další zvýšení komfortu v případě pojistné události.

V roce 2010 ČPP intenzivně pracovala na budování vlastní zaměstnanecké prodejní sítě. Pro zkvalitnění služeb klientům a zvýšení obchodních dovedností pojišťovacích poradců pokračovalo v loňském roce intenzivní vzdělávání v odborných znalostech a prodejních dovednostech formou interních školení a tréninků.

Nárůst produkce obchodní činnosti si ČPP zajistila také rozvíjením spolupráce s externími partnery.

K nejvýznamnějším externím ziskatelům ve sjednávání pojištění patřily v roce 2010 společnosti Partners For Life Planning, a.s., Bohemia Servis Finance, a.s., a Broker Consulting, a.s. Tyto společnosti hrály velmi důležitou roli v prodeji životního pojištění a občanského neživotního pojištění. K dalším významným partnerům v uplynulém roce patřila také společnost Total Brokers, a.s. ČPP rovněž rozvíjela spolupráci s Pojišťovnou VZP a VZP ČR, a to společnými produkty v cestovním a zdravotním pojištění a nově také s Českou průmyslovou zdravotní pojišťovnou.

Díky novým distribučním cestám se úspěšně dařilo naplňovat strategii cross-sellingu a zvýšit propojištěnost na jednoho klienta. Činnost obchodních zástupců a pojišťovacích poradců přispěla ke zvýšení podílu majetkových a odpovědnostních pojištění občanů na celkovém obchodu. Vzájemně výhodná spolupráce s Finanční skupinou České spořitelny znamenala také další rozšíření servisu pro klienty o nabídku finančních produktů v oblasti penzijního připojištění a stavebního spoření.

V oblasti pojištění průmyslu a podnikatelů patří ČPP díky úspěšné obchodní politice a propracovanému systému servisní podpory k lídrům trhu. ČPP v roce 2010 spolupracovala s více než 400 pojišťovacími makléři, kteří zprostředkovali předepsané pojistné v přibližné výši 1,7 mld. Kč. Zejména ve stěžejních segmentech produkce makléřských společností, tj. v pojištění podnikatelských rizik a pojištění flotil motorových vozidel, bylo dosaženo i přes nepříznivý vývoj hospodářské situace v ČR nárůstu produkce oproti roku 2009. Prostřednictvím makléřských společností bylo uzavřeno více než 80 % pojistných smluv sjednaných v těchto segmentech pojištění v rámci ČPP.

K dosažení těchto výsledků přispívá výraznou měrou právě zajištění nadstandardního servisu pojišťovacími makléři jak na všech deseti oblastních ředitelstvích, tak i na ústředí ČPP, který je zabezpečován skupinami

pracovníků v odborech korporátní klientely. Tyto útvary se zaměřují zejména na spolupráci s pojišťovacími makléři v oblasti pojištění motorových vozidel a pojištění podnikatelských rizik. Poskytují vysoce kvalitní servis jak při tvorbě nabídek pojištění a následně pojistných smluv, tak i v oblasti správy pojistných smluv. Ke stále prohlubující se spolupráci s pojišťovacími makléři a také narůstajícímu počtu klientů přispívá i trvalé zvyšování úrovně likvidace pojistných událostí a správy pojistného kmene sjednaného prostřednictvím makléřských společností v těchto segmentech pojištění.

ČPP rozvíjela podporu obchodních partnerů z hlediska kvality a rychlosti předávání informací s využitím nových IT nástrojů a z hlediska dalšího vzdělávání a podpory při povinném proškolení pojišťovacích zprostředkovatelů.

Strategičtí partneři ČPP v oblasti pojištění

- **Broker Consulting, a.s.**
prodej produktů životního a neživotního pojištění
- **Global Assistance, a.s.**
asistenční služba pro pojištění vozidel a majetku
- **Bohemia Servis Finance, a.s.**
prodej produktů životního a neživotního pojištění
- **Makler Service Bohemia International s.r.o.**
prodej produktů životního a neživotního pojištění
- **Partners For Life Planning, a.s.**
prodej produktů životního a neživotního pojištění
- **Pojišťovna VZP, a.s.**
společné produkty, společné marketingové akce
- **Škoda Auto, a.s.**
pojištění zaměstnanců, společné marketingové akce
- **Total Brokers, a.s.**
prodej produktů životního a neživotního pojištění
- **Všeobecná zdravotní pojišťovna ČR**
pobočková síť, společné marketingové akce
- **Česká průmyslová zdravotní pojišťovna**
prodej produktů cestovního pojištění

STRATEGIE PRO ROK 2011

- předepsané pojistné 6 657 mil. Kč
- zvýšení tržního podílu v rámci pojistného trhu ČR
- pravidelná inovace produktů podle potřeb a zájmů klientů
- využití efektu cross-sellingu v rámci prodeje produktů
- další rozvoj prodeje produktů prostřednictvím SW systému pro uzavírání pojistných smluv
- prohloubení spolupráce s makléřskými společnostmi a externími partnery
- podpora prodeje produktů prostřednictvím internetu

ZAJIŠTĚNÍ

Koncepce zajistného programu na rok 2010 vycházela z dlouhodobé konzervativní koncernové strategie určující maximální výši vlastních vrubů, požadavky na minimální ratingové hodnocení zajistitelů a předepisující kapacitu zajistného krytí přírodních katastrofických rizik. Zajistný program opět přispěl ke stabilizaci výsledku hospodaření zejména z pohledu velkých katastrofických událostí, jejichž frekvence byla v roce 2010 neobvykle vysoká. Některé zajistné programy byly umísťovány ve spolupráci se zajistnými makléři, přičemž nejdůležitější roli nejenom v oblasti modelování katastrofických rizik měl AonBenfield. Vedoucím zajistitelem proporčního majetkového zajistného programu byla zajišťovna SCOR, v případě odpovědnostního zajistného programu zajišťovna Munich Re. Ratingové hodnocení převážné většiny zajistitelů ČPP bylo na úrovni A+ a vyšší podle hodnocení ratingové agentury Standard&Poors.

MARKETING

Nejvýznamnější sponzorské aktivity v roce 2010

Česká podnikatelská pojišťovna přispívá a zapojuje se do významných projektů z oblasti kultury, sportu a také podporuje charitativní akce. Chápe to jako jednu ze svých důležitých rolí.

Svou pozornost pojišťovna dlouhodobě zaměřuje na oblast kultury, sportu, podporu charitativních programů a akcí, podporu mládeže a na oblast prevence vzniku škod. V roce 2010 podpořila ČPP řadu zajímavých projektů.

Kultura:

- **Divadlo Hybernia** – partner divadla
- **Státní opera Praha** – generální partner představení opery G. Pucciniho La Bohème
- **Festival Jazzfest Brno**
- **Festival Jamboree Strakonice**

Sport:

- **Svaz lyžařů České republiky** – generální partner úseku běžeckých disciplín
- **FK Bažant Jablonec 97** – podpora prvoligového fotbalového klubu
- **SK Slavia Praha** – podpora prvoligového fotbalového klubu
- **Česká asociace stolního tenisu** – generální partner české reprezentace ve stolním tenisu
- **I. ČLTK Praha** – partner tenisového klubu

Projekty sociální zodpovědnosti:

- **Medea Kultur s.r.o.**
– podpora komunikačních pořadů zaměřených na primární prevenci drogových závislostí
- **Sdružení hasičů Čech, Moravy a Slezska**
– podpora sborů dobrovolných hasičů

Výběr z regionálních aktivit v roce 2010:

- **Brněnská laťka 2010**
- **Běh Lužánkami**
- **FBC Ostrava** – podpora florbalového klubu
- **HC Dukla Jihlava** – podpora hokejového klubu
- **VK Dukla Liberec** – podpora volejbalového klubu
- **Czech Open 2009** – hlavní partner mezinárodního festivalu šachu a her

VÝVOJ PRODUKTŮ V ROCE 2010

POJIŠTĚNÍ VOZIDEL

Neživotní pojištění celého trhu v roce 2010 stagnovalo, a to zejména v důsledku propadu pojištění vozidel. ČPP znamenala pokles objemu předepsaného pojistného v tomto segmentu o 1,3 %, a to i přestože meziročně počet uzavřených smluv vzrostl. Tvrdý konkurenční boj se projevil výrazným tlakem na cenu a následně i poklesem průměrného pojistného. I za těchto okolností ČPP v loňském roce posílila svou pozici na trhu v počtu pojištěných vozidel na 14,6 %. Nejvýraznější dynamiku vykazovalo zejména havarijní pojištění, kde předepsané pojistné vzrostlo o 12,4 %.

Vývoj produktů v oblasti pojištění vozidel se v roce 2010 nesl ve znamení dosažení dvou základních cílů. Prvním cílem bylo posílit prodej pojištění mladších a zejména nových vozidel, což ve výsledku vedlo k vyváženějšímu stavu portfolia a současně ke zvýšení průměrného pojistného v pojištění vozidel. Dosažení tohoto cíle předpokládalo aktivní vstup ČPP do sítí autorizovaných prodejců nových vozidel, proto ČPP v roce 2010 vyvinula speciální produkt Domovský autosalon. Druhým cílem bylo dosáhnout snížení nepříznivých ukazatelů škodního průběhu a škodní frekvence, a to zejména formou výběru žádoucích cílových skupin klientů.

K tomu účelu slouží již léty osvědčená segmentace klientů podle jejich věku, trvalého bydliště a stáří vozidla a zároveň také vázání slev i výhod na historii škodovosti konkrétního klienta. Kontrola údajů se provádí pomocí databáze škod České kanceláře pojistitelů. Vývoj produktů v oblasti směřoval k úpravám slevové a sazbové politiky, která byla podmíněna využitím softwaru pro uzavírání smluv a on-line ověřením předchozí škodovosti klienta.

Domovský autosalon ČPP

Základem tohoto produktu je úspěšná produktová řada Autopojištění Combi Plus, zahrnující všechna důležitá pojištění vozidla od povinného ručení přes havarijní pojištění až po zajímavá připojištění. Výhody modifikovaného produktu Domovského autosalonu ČPP spočívají především ve zvýhodněních, kterých se klientům dostane v případě pojistné události, a následném servisu, který poskytne Domovský autosalon podporovaný produktem pojišťovny. Základním předpokladem je evidence Domovského autosalonu u příslušné pojistné smlouvy v databázi pojišťovny. Produkt Domovský autosalon ČPP zvýhodňuje svými parametry nejen klienta přímo při zakoupení vozu, ale i autosalon samotný.

První ohlasy autorizovaných prodejců potvrzují funkčnost tohoto modelu a věští budoucí prodejní úspěchy, neboť vozidlo pojištěné u ČPP se jim vrací k opravě zpátky do jejich servisu, a tím jim zaručuje další práci. Aktuálně tento produkt nabízí již více než 80 autosalonů na území České republiky a seznam, který se stále rozšiřuje, lze nalézt na internetových stránkách ČPP.

Pojištění odpovědnosti z provozu vozidla („povinné ručení“)

Poslední roky byly pro ČPP v oblasti povinného ručení velmi úspěšné. Z celkového počtu všech registrovaných vozidel za toto období získala největší díl a navýšila tak své portfolio o téměř 300 tis. vozidel. Tento počet představuje téměř 50 % nárůstu všech registrovaných vozidel v ČR. S celkovým množstvím 970 tis. vozidel na konci roku 2010 si ČPP posílila svou pozici třetího největšího poskytovatele povinného ručení v ČR. V tomto segmentu ČPP současně navýšila svůj tržní podíl již na 12,5 %.

Dosažený výsledek je potvrzením úspěchu oblíbené produktové řady Autopojištění Combi Plus, o kterou mají klienti zájem. V povinném ručení pokračovala ČPP v roce 2010 ve zkvalitňování tarifní segmentace. Výši sazeb ovlivňuje kromě objemu válců motoru nebo hmotnosti vozidla také region, ze kterého pojistník pochází, stáří vozidla a věk pojistníka. ČPP nabízí klientům s osobními automobily osm tarifních skupin podle objemu válců oproti standardním pěti. Používání segmentace tak přináší spravedlivější přístup při stanovování výše pojistného. Systém ČPP představuje navíc jednu z neoptimálněji nastavených variant na trhu.

V rámci Autopojištění Combi Plus nabízela ČPP v roce 2010 segmentované produkty povinného ručení Sporopov s limity plnění ve výši 35 mil. Kč pro škody na zdraví i škody na majetku, Speciál Plus s limity ve výši 50 mil. Kč a Super Plus s limity plnění ve výši 100 mil. Kč. Všechny produkty obsahují bezplatnou asistenční službu, a to i při pouhé poruše vozidla, 24 hodin denně, s možností komunikace v českém jazyce, a to i při volání mimo ČR. Ke všem produktům v rámci povinného ručení ČPP poskytuje bezplatné pojištění povinného ručení malého motocyklu do 50 cm³ nebo přípojného vozíku s hmotností do 750 kg.

V roce 2010 ČPP – kromě standardních bonusů za bezeškodní průběh – nabídla Extrabonus Profi, kterým umožnila řidičům čerpání za bezeškodní průběh dopředu a získání slevy z pojistného až 15 %. Pro klienty, kteří neměli 3 roky pojistnou událost, připravila ČPP v podobě Superbonusu Dobrého řidiče další cenové zvýhodnění použitím příznivějších segmentačních kritérií v závislosti na tomto bezeškodním průběhu.

Havarijní pojištění

Velmi dobrých výsledků dosahovala ČPP také v havarijním pojištění, které vykazalo v rámci pojištění vozidel největší dynamiku (+12,4 %). Za úspěchem stojí havarijní část produktu Autopojištění Combi Plus. Zde uplatňuje ČPP segmentační kritéria a cíleně využívá varianty pro náročné klienty – Ideálkasko s územní platností po celé Evropě, s rychlou a kvalitní likvidací s pojistným plněním oprav provedených v autoservisech v cenách nových náhradních dílů. Nabídka obsahuje i produkt pro vozidla starší tří let – Sporokasko s územní platností v ČR, s nižším (pro klienta výhodným) pojistným a rychlou výplatou pojistného plnění redukováným rozpočtem nákladů na opravu.

Pro obě varianty havarijního pojištění platí výběr ze 3 kombinací rizik, 4 spoluúčastí, výrazné slevy za zabezpečení vozidla a bezplatná asistenční služba v případě nehody i pouhé poruchy. Bezplatné limity asistenční služby havarijního pojištění se dokonce sčítají s limity povinného ručení při jedné asistenční události, čímž se řadí nabídka ČPP mezi nejatraktivnější na trhu pojištění vozidel.

Doplňková pojištění Autopojištění Combi Plus

(Lze je sjednat k povinnému ručení nebo k havarijnímu pojištění)

- **Pojištění skel** – všechna obvodová skla, výběr z 5 limitů plnění, bez spoluúčasti v případě opravy skla nebo současně sjednaného havarijního pojištění
- **Pojištění zavazadel** – 2 varianty (Minizav a Maxizav), 2 limity plnění
- **Pojištění nákladů na nájem náhradního vozidla** – pro případ opravy vozidla po nehodě nebo živelní události i v případě odcizení vozidla je volba pojištěné doby zapůjčení 3 až 10 dnů
- **Pojištění přírodních rizik** – ideální k povinnému ručení, rizika živelní události, přímého střetu se zvěří, poškození kabeláže motoru vozidla zvířetem (tzv. „kuní kousnutí“)
- **Úrazové pojištění osob ve vozidle** – denní odškodné za pobyt v nemocnici, za dobu nezbytného léčení, pojištění rizika trvalých následků (příp. úmrtí) způsobených úrazem
- **Pojištění Asistence Plus** – výrazně navýšené bezplatné limity pro opravu na místě, vyproštění nebo odtah vozidla, s limity z bezplatné asistence povinného ručení a havarijního pojištění se navíc sčítají; nadstandardní jsou další služby: ubytování v nouzi, úhrada nákladů na cestu zpět, úschova nepojízdného vozidla apod.
- **Pojištění léčebných výloh v zahraničí** – pojištění kryje výlohy, které mohou nastat řidiči nebo jeho posádce v důsledku úrazu způsobeného nehodou pojištěného vozidla (na bezodkladnou zdravotní péči, ošetření, repatriaci)

Flotilové autopojištění

Samostatnou kapitolu v rámci pojištění vozidel představují tzv. autoflotily. Jedná se o skupinové pojištění klientů, kteří vlastní od pěti vozidel výše až po největší vozové parky dopravců, státních institucí či leasingových společností.

Souhrnné pojištění vozidel pokrývá lépe potřeby velkých klientů a samozřejmostí jsou i nemalé výhody, které lze uzavřením flotilového pojištění získat. Velmi podstatnou záležitostí je také servis během průběhu pojistné smlouvy. Mezi další výhody flotilového autopojištění patří jednoduchost co do zpracování, přehlednost, kontakt s jednou konkrétní osobou v pojišťovně (správce flotily).

Důsledné dodržování individuálního přístupu je nejdůležitějším prvkem v jednání ČPP s obchodními partnery. Flotilové autopojištění ČPP je navíc postaveno na stavebnicovém principu, což znamená, že v rámci jedné flotily mohou mít jednotlivá vozidla sjednanu jinou kombinaci pojistných rizik, jinou spoluúčasť nebo připojištěno jiné doplňkové pojištění.

Flotilově lze u ČPP sjednat:

- pojištění odpovědnosti z provozu vozidla
- havarijní pojištění
- pojištění čelního skla
- pojištění zavazadel
- pojištění nákladů na nájem náhradního vozidla
- úrazové pojištění osob ve vozidle
- pojištění Asistence Plus

Likvidace pojistných událostí

V roce 2010 bylo zaregistrováno 40 tis. pojistných událostí z pojištění odpovědnosti za škodu způsobenou provozem vozidla a téměř 27 tis. pojistných událostí z havarijního pojištění. Oproti roku 2009 je to více o 6 400 (+11 %) nárůst byl způsoben větším počtem pojistných událostí z havarijního pojištění (+27 %) v souvislosti s navýšením kmene pojistných smluv a nárůstu živelních škod.

I nadále je rozvíjena spolupráce se smluvními servisy. Koncem roku ve spolupráci s odborem obchodu pojištění vozidel začala likvidace nového produktu Domovský autosalon. Cílem úseku likvidace pojistných událostí vozidel je likvidovat co nejvíce pojistných událostí přes síť smluvních servisů. Jen tak je možné díky přepočtům škod a přímé komunikaci mezi smluvním servisem, společností Global Expert a likvidátorem zajistit další zkvalitnění celého procesu a zejména pak zkrácení doby likvidace.

ŽIVOTNÍ POJIŠTĚNÍ

Celkové předepsané pojistné dosáhlo výše 1,9 mld. Kč, což znamená meziroční nárůst o 10,4 %. V nejdůležitějším segmentu – běžně placeném pojistném – ČPP za loňský rok dosáhla růstu o 16,3 %. Ve srovnání s tím růst celého trhu běžně placených smluv životního pojištění byl jen 1,9 %. Podíl životního pojištění na celkovém předepsaném pojistném v rámci ČPP vzrostl proti roku 2009 o 2 %, tedy na 29,1 %. Umístění mimořádného pojistného vzrostlo meziročně o 23,5 %, což svědčí o důvěře klientů ve stabilní finanční zázemí ČPP.

Životní, úrazové a zdravotní pojištění

Zájem o uzavření životního pojištění jako nástroje pro zajištění postproduktivního věku občanů se po počátečním boomu let minulých ustálil a je meziročně vyrovnaný. V rámci získání nových a udržení stávajících klientů ČPP každoročně svou nabídku v oblasti životního pojištění rozšiřuje a inovuje. Obecně se dá konstatovat, že u nosných produktů prakticky každá následná verze obsahovala více či méně významné úpravy v oblasti pojistitelných rizik, u investičních typů dále i rozšíření investičních možností.

V lednu 2010 ČPP uvedla na trh Rodinné úrazové pojištění Mozaika, v červnu investiční životní pojištění Evropská penze Premium a v říjnu další z řady výběrových životních pojištění – Maximum 3. Oblíbeným produktem i nadále zůstává jednorázový GARANT. Své místo na trhu má již dlouhodobě nabídka produktů kapitálového životního pojištění pod obchodní značkou Filip - Filip Plus, Filip Komfort, Filip Exclusive, Filip V.I.P. Tyto produkty, kromě základní kapitálové a rizikové složky pojištění, nabízejí ve většině případů i širokou škálu připojištění proti dalším nebezpečím, např. úrazům, nemocem atd., a klientovi tak poskytují komplexní ochranu.

V oblasti životního pojištění bylo v roce 2010 jasným lídrem investiční pojištění (nárůst předepsaného pojistného v segmentu proti roku 2009 činí 60,7 %). Spojení pojištění rizik s možností individuální investice, a tím i očekávání vyšších zisků než u garantovaných kapitálových typů pojištění upřednostňuje stále více klientů. Podle požadavků obchodních partnerů ČPP do svých produktů zapracovává požadavky na rozšíření pojistitelných rizik, investičních možností a nově také „odměny“ pro klienta. Důkazem je produkt investičního životního pojištění Evropská penze Premium – Důchodový program s bonusem, vyvinutý exklusivně pro společnost Broker Consulting. Klienta, který nečerpá pojistná plnění, „bonifikujeme“ formou jednorázové částky vyplácené společně s plněním při dožití. Za předem definovaných podmínek lze také získat vrácení části již zaplacených počátečních nákladů zpět na podílový účet pojistníka.

Rozsáhlou inovací prošel také produkt Výběrové životní pojištění Maximum 3, jehož výhradním zprostředkovatelem je společnost Partners for Life Planning. Produkt umožňuje pojištění více osob na jedné pojistné smlouvě. Jedná se o pojištění další dospělé osoby na vybraná rizika a dále o úrazové připojištění skupiny dětí se vztahem k prvnímu pojištěnému. Děti jsou buď automaticky do pojištění zahrnuty např. při narození, osvojení apod., nebo jsou individuálně na smlouvě identifikovány a pojištěny na zvolená rizika. Nově je zařazeno i pojištění zdravotní asistence, právní ochrany a nákladů domácnosti v době pracovní neschopnosti.

V oblasti úrazového pojištění lze nadále sjednat pojistné krytí buď jako samostatný produkt, nebo jako připojištění k životnímu či neživotnímu pojištění. Rodinné úrazové pojištění Mozaika je určeno pro dospělé i děti a zahrnuje individuální, skupinové a tzv. rodinné pojištění. Zajišťuje krytí především úrazových rizik a první pojištěný může využít plnou nabídku pojistitelných rizik (mimo úrazové pojištění též připojištění pro případ smrti, připojištění invalidity, pracovní neschopnosti a denního odškodného při pobytu v nemocnici). Druhý pojištěný a skupina až 5 dětí má možnost sjednat kompletní úrazové připojištění. Protože děti nemusejí mít žádný poměr k dospělým pojištěným, nejsou zahrnovány automaticky, ale na smlouvě je jejich plná identifikace.

V oblasti zdravotního pojištění pokračovala v roce 2010 spolupráce s Pojišťovnou VZP. V rámci produktu zdravotního pojištění Garance Max ČPP pojišťuje všechna rizika s výjimkou pojištění hospitalizace, které spravuje Pojišťovna VZP. V portfoliu zůstává produkt Pojištění denní dávky pro případ pobytu v nemocnici využívaný samostatně nebo k uzavřenému životnímu pojištění.

NEŽIVOTNÍ POJIŠTĚNÍ

Tvrký dopad finanční krize a nárůst katastrofických událostí byl hlavním znakem roku 2010. I v tomto těžkém období jsme dokázali v rámci majetkového pojištění podnikatelů a občanů potvrdit nastolený trend spojený s výrazným nárůstem celkového počtu kmenových smluv a s tím spojeným nárůstem výše předepsaného pojistného.

Předpis pojistného ČPP v neživotním pojištění dosáhl 4,52 mld. Kč a v meziročním srovnání tak jen mírně překonal hodnotu roku 2009. Loňský výsledek byl odrazem stagnace celého trhu v tomto odvětví, který znamenal především propad pojištění vozidel. Inovace produktů podpořila výrazný nárůst právě v majetkovém pojištění občanů, které vzrostlo meziročně o 18 %. ČPP byla úspěšná také v pojištění průmyslu a podnikatelů, kde dosáhla meziročního nárůstu o 6 %.

Celkový počet kmenových pojistných smluv ke konci roku 2010 dosáhl více než 1,2 mil. ks.

Pojištění majetku a odpovědnosti občanů

V roce 2010 připravila ČPP pro soukromé osoby širokou škálu produktů s velmi kvalitním pojistným krytím a za velmi příznivou cenu. Ve druhé polovině roku uvedla na trh inovovaný produkt DOMEX, který vychází svou podstatou z úspěšných produktů Domex Max a Domex Plus. Nový produkt Domex patří svým rozsahem pojistných nebezpečí v kombinaci s cenou k tomu nejlepšímu z občanských produktů, které v současné době pojistný trh v České republice nabízí. Významným aspektem, který ovlivnil tvorbu nového produktu, byla i snaha o naplnění požadavku obchodní sítě na jednoduchost sjednání.

Další výraznou změnou v pojištění majetku a odpovědnosti občanů byla inovace stávajícího produktu BYTEX, který je určen pro pojištění bytových domů ve vlastnictví občanů. Také tento produkt byl inovován tak, aby vyhovoval potřebám prodeje pro obchodní síť.

V neposlední řadě připravila ČPP pro klienty dvě novinky. Od konce prvního čtvrtletí roku 2009 bylo rozšířeno portfolio produktů o pojištění právní ochrany. Tento produkt svým rozsahem dokáže klientům zajistit pojistnou ochranu ve většině případných právních sporů, které mohou vzniknout v souvislosti s provozem jejich domácnosti nebo v zaměstnání.

Současně došlo k rozšíření nabídky v oblasti asistenčních služeb o právní asistenční služby. Ty jsou nabízené ve dvou variantách a poskytují klientům pojistnou ochranu spočívající zejména v oblasti právního poradenství.

Pojištění majetku a odpovědnosti podnikatelů

Rok 2010 přinesl změny i v oblasti pojistných produktů určených pro podnikatele. V této kategorii ČPP vylepšila stávající produkt Podnikatel Plus určený pro malé podnikatele a produkt Podnikatel Komplex, který je určen pro střední podnikatele.

Novinkou uplynulého roku bylo zavedení produktu Bytex Plus, který je určen pro pojištění bytových domů v majetku právnických osob.

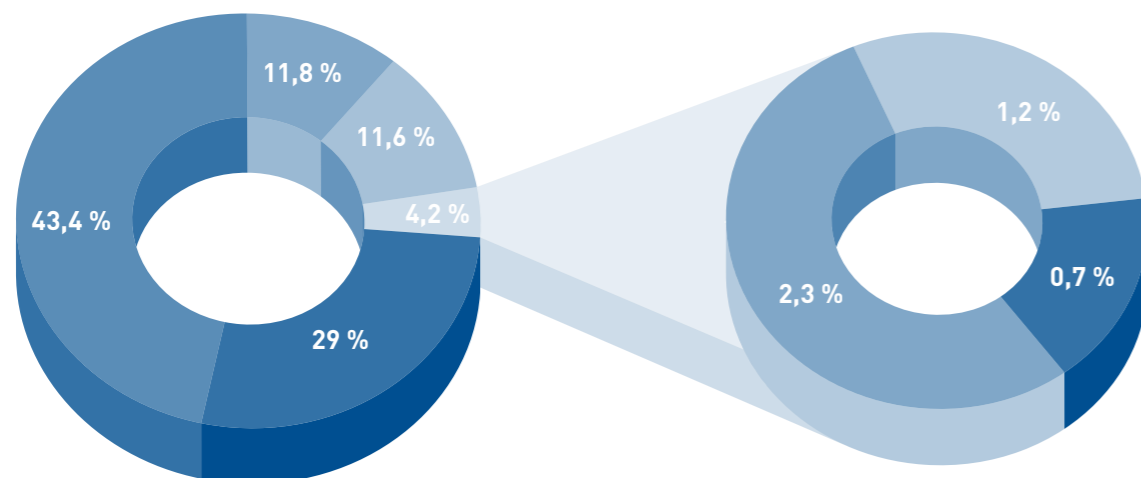
ČPP současně inovovala i produkty pro pojištění odpovědnosti silničního dopravce a pojištění odpovědnosti za škodu provozovatele zdravotnického zařízení. V segmentu pojištění majetku a odpovědnosti podnikatelů chystáme výrazné změny na rok 2011, od kterých si slibujeme posílení naší pozice na pojistném trhu.

Cestovní pojištění

Konec roku 2010 přinesl produktovou novinku do cestovního pojištění. Naše speciální pojištění zimních sportů je díky své konstrukci ojedinělé na českém pojistném trhu a pevně věříme, že toto pojištění výrazně pomůže navýšení prodeje cestovního pojištění i posílení image značky ČPP na pojistném trhu.

Portfolio produktů zahrnuje nejen pojištění cestovní, ale i pojištění insolvence, bez něhož nesmí cestovní kancelář podnikat. ČPP poskytla v minulém roce povinné pojištění záruky pro případ svého úpadku 250 cestovním kancelářím. K nejvýznamnějším klientům se řadí cestovní kanceláře Kovotour, Blue Sky Travel a Ideal-Tour.

STRUKTURA POJISTNÉHO KMENE V ROCE 2010



Struktura kmene

- Životní pojištění
- Povinné ručení
- Havarijní pojištění
- Pojištění průmyslu a podnikatelů
- Ostatní pojištění

Ostatní pojištění

- Cestovní pojištění
- Pojištění občanů
- Úrazové a zdravotní pojištění

PRODUKTOVÁ NABÍDKA ČPP

Pojištění vozidel

Autopojištění Combi Plus – pojištění odpovědnosti z provozu vozidla, havarijní pojištění a další doplňková pojištění
Autopojištění Combi Plus – Domovský autosalon – pojištění nových vozidel v autosalonech

Životní pojištění

Výběrové životní pojištění Maximum 3 (Partners for Life Planning, a.s.)
Výběrové životní pojištění Maximum Plus (Partners For Life Planning, a.s.)
Investiční životní pojištění Evropská penze Premium – Důchodový program s bonusem (Broker Consulting, a.s.)
Investiční životní pojištění Evropská penze Plus – Důchodový program (Broker Consulting, a.s.)
Investiční životní pojištění Evropská jistota
Životní pojištění s Filipem Plus
Životní pojištění s Filipem Komfort
Životní pojištění Garant
Životní pojištění Exclusive (Bohemia Servis Finance, a.s.)
Životní pojištění s Filipem V.I.P. (Makler Service Bohemia International, s.r.o.)

Úrazové pojištění

Rodinné úrazové pojištění Mozaika
Skupinové úrazové pojištění s Filipem Plus

Zdravotní pojištění

Zdravotní pojištění Garance Max
Hospitalizace – pojištění denní dávky pro případ pobytu v nemocnici

Pojištění majetku a odpovědnosti občanů

Pojištění domácnosti a nemovitosti
Pojištění bytových domů
Pojištění právní ochrany
Pojištění odpovědnosti za škodu občana z činnosti v běžném občanském životě
Pojištění odpovědnosti za škodu vlastníka, držitele, nájemce nebo správce nemovitosti
Pojištění odpovědnosti za škodu způsobenou zaměstnavateli při výkonu povolání
Pojištění odpovědnosti za škodu vlastníka nebo opatrovatele zvířete
Pojištění odpovědnosti za škodu z výkonu práva myslivosti
Pojištění nákladů na veterinární léčbu psa
Pojištění jízdních kol

Pojištění majetku a odpovědnosti podnikatelů

Pojištění pro případ poškození nebo zničení věci živelní událostí
Pojištění odcizení věci a vandalismu
Pojištění úniku kapaliny z technologických zařízení
Pojištění strojů a elektroniky
Pojištění přerušení provozu (živelní událostí, zničením stroje)
Stavebně montážní pojištění
Pojištění nákladu a zásilky
Pojištění plavidel
Pojištění skel
Pojištění obsahu chladicího zařízení
Pojištění různých finančních ztrát
Pojištění výstav a pojištění odpovědnosti za škodu
Pojištění ztráty finanční způsobilosti dopravce
Pojištění obecné odpovědnosti za škodu
Pojištění profesní odpovědnosti
Pojištění odpovědnosti za škodu způsobenou vadným výrobkem
Pojištění odpovědnosti silničního dopravce
Pojištění odpovědnosti poskytovatele sociálních služeb
Pojištění odpovědnosti zaslátel

Cestovní pojištění

Pojištění léčebných výloh

Sdružené cestovní pojištění:

pojištění úrazové
pojištění zavazadel
pojištění odpovědnosti za škodu při cestách a pobytu
pojištění storna zájezdu
pojištění zpoždění letu
pojištění zpoždění zavazadel
pojištění únosu letadla
pojištění nevyužití dovolené

Pojištění nákladů na zásah Horské služby Slovenské republiky
Pojištění nákladů na veterinární léčbu zvířete v zahraničí
Pojištění golfového vybavení
Pojištění zimních sportů
Cestovní pojištění v rámci Evropského zdravotního průkazu

Povinné pojištění záruky v důsledku úpadku CK



Vienna Insurance Group

Vienna Insurance Group

Vienna Insurance Group (VIG) je na burze kotovaná mezinárodní společnost se sídlem ve Vídni. S předepsaným pojistným v hodnotě více než osmi miliard eur a zhruba 24 000 zaměstnanci patří mezi největší hráče na pojistném trhu střední a východní Evropy. Klientům nabízí vysoce kvalitní produkty a služby v oblastech životního i neživotního pojištění. Akcie Vienna Insurance Group jsou kotovány na vídeňské i pražské burze.

Strategie systematické expanze do regionu střední a východní Evropy umožnila VIG přeměnit se z národní pojišťovací společnosti na mezinárodní koncern se zhruba 50 pojišťovnami ve 24 zemích. Jako reprezentant finanční stability společnost VIG poskytuje svým klientům, akcionářům, partnerům a zaměstnancům vysokou úroveň finanční jistoty. To potvrzuje i rating A+ se stabilním výhledem, který společnosti udělila renomovaná ratingová agentura Standard and Poor's.

Růstový region: střední a východní Evropa

V roce 1990 byla VIG první západní pojišťovací společností, která vstoupila do střední a východní Evropy. Tato oblast dnes vykazuje zhruba 50 % celkového předepsaného pojistného skupiny. V tomto regionu má VIG zastoupení v Albánii, Bělorusku, Bulharsku, Chorvatsku, České republice, Estonsku, Gruzii, Maďarsku, Litvě, Lotyšsku, Makedonii, Černé hoře, Polsku, Rumunsku, Rusku, Srbsku, Slovensku, Turecku a na Ukrajině. Pobočka existuje také ve Slovinsku. VIG se tak nachází v dobré pozici, aby se zapojila do zvyšování životní úrovně regionu a následně uspokojovala rostoucí potřeby v oblasti pojištění.

Skupina VIG působí také v Německu, Lichtenštejnsku a Itálii.

Klíčový trh: Rakousko

Klíčovým trhem pro skupinu je Rakousko, kde její expanze začala. Společnosti Wiener Städtische Versicherung, Donau Versicherung a Sparkassen Versicherung patřící do koncernu VIG jsou lídry na rakouském trhu.

Nová koncernová struktura

V roce 2010 byla v rámci reorganizace oddělena pojišťovací činnost Wiener Städtische na rakouském trhu od mezinárodních aktivit skupiny a díky tomu se VIG může plně soustředit na řízení mezinárodního koncernu. Tento krok vytvořil transparentní strukturu i procesy uvnitř skupiny, a tím umožnil efektivnější řízení.

Všechny společnosti skupiny mají silné regionální kořeny, a navíc mohou využívat mezinárodní zázemí koncernu VIG. Restrukturalizace jim dává společnou zastřešující společnost, a díky tomu i silnou identitu, která je napříč jednotlivými trhy sjednocuje.

Komplexní produktová nabídka

VIG může čerpat zkušenosti z více než 185 let působení na pojišťovacím trhu. Základními kameny úspěšného rozvoje společnosti byly a jsou zejména odpovědné poradenství, inovativní pojistná řešení přizpůsobená na míru jednotlivým klientům, optimální klientský přístup a vynikající služby poskytované četnými distribučními kanály. V souladu se strategií více značek v každé zemi se VIG může spolehnout na sílu osvědčených značek s bohatou tradicí.

V Rakousku jednotlivé společnosti skupiny již po mnoho let nabízejí inovativní pojistná řešení šitá na míru zákaznickým potřebám v oblasti životního i neživotního pojištění. Ve střední a východní Evropě vede rostoucí životní úroveň ke zvýšené poptávce po pojištění. Ačkoli zpočátku byla nejsilnější poptávka po pojištění automobilů a majetku, dnes roste především popularita penzijního a investičního životního pojištění.

VIG Re byla založena jako vlastní zajišťovna skupiny. Její umístění v České republice podtrhuje význam regionu střední a východní Evropy jako rostoucího trhu.

Erste Group – silný partner

V roce 2008 byla s Erste Group uzavřena reciproční dohoda o prodeji a distribuci v Rakousku a ve střední a východní Evropě. Na základě vícekanalového distribučního přístupu jsou pojistné produkty VIG distribuovány skupinou Erste Group a společnosti skupiny VIG zase na oplátku nabízejí bankovní produkty. Společnosti VIG i Erste Group jsou profesionálními a spolehlivými odborníky v bankovních a pojistných produktech.

Zaměstnanci zajišťují úspěch

VIG poskytuje vysoce kvalitní poradenství a služby pro svou komplexní nabídku produktů. Z tohoto důvodu jsou to právě zaměstnanci skupin, kteří zásadním způsobem přispívají k úspěchu společnosti. Regionální přístup, který skupina VIG využívá, znamená, že všechny její společnosti jsou stále blízko svým klientům stejně jako potřebám trhu.

Další informace o Vienna Insurance Group můžete najít na internetové adrese www.vig.com nebo v konsolidované výroční zprávě skupiny VIG.

Welcome to the family of
VIENNA INSURANCE GROUP AG
Wiener Versicherung Gruppe



Rakousko WIENER STÄDTISCHE VIENNA INSURANCE GROUP Ionau S-VERSICHERUNG VIENNA INSURANCE GROUP	Slovensko Kooperativa VIENNA INSURANCE GROUP KOMUNÁLNA poisťovňa VIENNA INSURANCE GROUP POISTOVŇA SLOVENSKEJ ŠPORTELNE VIENNA INSURANCE GROUP	Bulharsko BULSTRAD VIENNA INSURANCE GROUP Life BULSTRAD VIENNA INSURANCE GROUP БЪЛГАРСКИ ИМОТИ VIENNA INSURANCE GROUP	Ukrajina КНЯЖА VIENNA INSURANCE GROUP ГЛОБС VIENNA INSURANCE GROUP ЮПИТЕР VIENNA INSURANCE GROUP УКРАЇНСКА СТРАХОВА КМПА VIENNA INSURANCE GROUP	Gruzie GPI VIENNA INSURANCE GROUP IRAO VIENNA INSURANCE GROUP
Itálie pobočka WIENER STÄDTISCHE VIENNA INSURANCE GROUP Ionau VIENNA INSURANCE GROUP	Polsko COMPENSA VIENNA INSURANCE GROUP InterRisk VIENNA INSURANCE GROUP BENEFIA VIENNA INSURANCE GROUP PZM VIENNA INSURANCE GROUP	Chorvatsko KVARNER VIENNA INSURANCE GROUP HELIOS VIENNA INSURANCE GROUP ERSTE OSIGURANJE VIENNA INSURANCE GROUP	Estonsko COMPENSA VIENNA INSURANCE GROUP	Albánie SIGMA VIENNA INSURANCE GROUP Interalbanian VIENNA INSURANCE GROUP
Slovinsko pobočka WIENER STÄDTISCHE VIENNA INSURANCE GROUP	Rumunsko OMNIASIG VIENNA INSURANCE GROUP ASIROM VIENNA INSURANCE GROUP BCR ASIGURARI VIENNA INSURANCE GROUP DE VIATA BCR ASIGURARI VIENNA INSURANCE GROUP	Maďarsko UNION BIZTOSÍTÓ VIENNA INSURANCE GROUP ERSTE BIZTOSÍTÓ VIENNA INSURANCE GROUP	Lotyšsko COMPENSA VIENNA INSURANCE GROUP	Makedonie WINNER VIENNA INSURANCE GROUP Life WINNER VIENNA INSURANCE GROUP
Česká republika Kooperativa VIENNA INSURANCE GROUP ČPP VIENNA INSURANCE GROUP POJIŠŤOVNA ČESKÉ ŠPORTELNY VIENNA INSURANCE GROUP VIG Re VIENNA INSURANCE GROUP	Rusko MCK-Лайф VIENNA INSURANCE GROUP	Srbsko WIENER STÄDTISCHE VIENNA INSURANCE GROUP	Litva COMPENSA VIENNA INSURANCE GROUP	Černá Hora Život WIENER STÄDTISCHE VIENNA INSURANCE GROUP
	Turecko RAY SIGORTA VIENNA INSURANCE GROUP		Německo InterRisk VIENNA INSURANCE GROUP	Německo InterRisk VIENNA INSURANCE GROUP
	Rusko MCK-Лайф VIENNA INSURANCE GROUP		Lichtenštejnsko VIENNA-LIFE VIENNA INSURANCE GROUP	
	Bělorusko КУПАЛА VIENNA INSURANCE GROUP			

February 2011
www.vig.com



Zpráva auditora



KPMG Česká republika Audit, s.r.o.
Pobřežní 648/1a
186 00 Praha 8
Česká republika

Telephone +420 222 123 111
Fax +420 222 123 100
Internet www.kpmg.cz

Zpráva nezávislého auditora pro akcionáře společnosti Česká podnikatelská pojišťovna, a.s., Vienna Insurance Group

Účetní závěrka

Na základě provedeného auditu jsme dne 7. března 2011 vydali k účetní závěrce, která je součástí této výroční zprávy, zprávu následujícího znění:

„Provedli jsme audit přiložené účetní závěrky společnosti Česká podnikatelská pojišťovna, a.s., Vienna Insurance Group, tj. rozvahy k 31. prosinci 2010, výkazu zisku a ztráty a přehledu o změnách vlastního kapitálu za rok 2010 a přílohy této účetní závěrky, včetně popisu použitých významných účetních metod a ostatních doplňujících údajů. Údaje o společnosti Česká podnikatelská pojišťovna, a.s., Vienna Insurance Group jsou uvedeny v bodě 1 přílohy této účetní závěrky.

Odpovědnost statutárního orgánu účetní jednotky za účetní závěrku

Statutární orgán společnosti Česká podnikatelská pojišťovna, a.s., Vienna Insurance Group je odpovědný za sestavení účetní závěrky, která podává věrný a poctivý obraz v souladu s českými účetními předpisy, a za takový vnitřní kontrolní systém, který považuje za nezbytný pro sestavení účetní závěrky tak, aby neobsahovala významné nesprávnosti způsobené podvodem nebo chybou.

Odpovědnost auditora

Naší odpovědností je vyjádřit na základě provedeného auditu výrok k této účetní závěrce. Audit jsme provedli v souladu se zákonem o auditorech, Mezinárodními auditorskými standardy a souvisejícími aplikačními doložkami Komory auditorů České republiky. V souladu s těmito předpisy jsme povinni dodržovat etické požadavky a naplánovat a provést audit tak, abychom získali přiměřenou jistotu, že účetní závěrka neobsahuje významné nesprávnosti.

Audit zahrnuje provedení auditorských postupů, jejichž cílem je získat důkazní informace o částkách a skutečnostech uvedených v účetní závěrce. Výběr auditorských postupů závisí na úsudku auditora, včetně vyhodnocení rizik, že účetní závěrka obsahuje významné nesprávnosti způsobené podvodem nebo chybou. Při vyhodnocování těchto rizik auditor posoudí vnitřní kontrolní systém, který je relevantní pro sestavení účetní závěrky podávající věrný a poctivý obraz. Cílem tohoto posouzení je navrhnout vhodné auditorské postupy, nikoli vyjádřit se k účinnosti vnitřního kontrolního systému účetní jednotky. Audit též zahrnuje posouzení vhodnosti použitých účetních metod, přiměřenosti účetních odhadů provedených vedením i posouzení celkové prezentace účetní závěrky.

Jsme přesvědčeni, že získané důkazní informace poskytují dostatečný a vhodný základ pro vyjádření našeho výroku.

KPMG Česká republika Audit, s.r.o., a Czech limited liability company and a member firm of the KPMG network of independent member firms affiliated with KPMG International Cooperative ("KPMG International"), a Swiss entity.

Obchodní rejstřík vedený
Městským soudem v Praze
oddíl C, vložka 24185.
IČ 49619187
DIČ CZ699001946



Výrok auditora

Podle našeho názoru účetní závěrka podává věrný a poctivý obraz aktiv a pasiv společnosti Česká podnikatelská pojišťovna, a.s., Vienna Insurance Group k 31. prosinci 2010 a nákladů, výnosů a výsledku jejího hospodaření za rok 2010 v souladu s českými účetními předpisy.”

Zpráva o vztazích

Provedli jsme ověření věcné správnosti údajů uvedených ve zprávě o vztazích mezi propojenými osobami společnosti Česká podnikatelská pojišťovna, a.s., Vienna Insurance Group za rok končící 31. prosincem 2010. Za sestavení této zprávy o vztazích a její věcnou správnost je odpovědný statutární orgán společnosti. Naší odpovědností je vydat na základě provedeného ověření stanovisko k této zprávě o vztazích.

Ověření jsme provedli v souladu s auditorským standardem č. 56 Komory auditorů České republiky. Tento standard vyžaduje, abychom plánovali a provedli ověření s cílem získat omezenou jistotu, že zpráva o vztazích neobsahuje významné věcné nesprávnosti. Ověření je omezeno především na dotazování pracovníků společnosti a na analytické postupy a výběrovým způsobem provedené prověření věcné správnosti údajů. Proto toto ověření poskytuje nižší stupeň jistoty než audit. Audit zprávy o vztazích jsme neprováděli, a proto nevyjadřujeme výrok auditora.

Na základě našeho ověření jsme nezjistili žádné skutečnosti, které by nás vedly k domněnce, že zpráva o vztazích mezi propojenými osobami společnosti Česká podnikatelská pojišťovna, a.s., Vienna Insurance Group za rok končící 31. prosincem 2010 obsahuje významné věcné nesprávnosti.

Výroční zpráva

Provedli jsme ověření souladu výroční zprávy s výše uvedenou účetní závěrkou. Za správnost výroční zprávy je odpovědný statutární orgán společnosti. Naší odpovědností je vydat na základě provedeného ověření výrok o souladu výroční zprávy s účetní závěrkou.

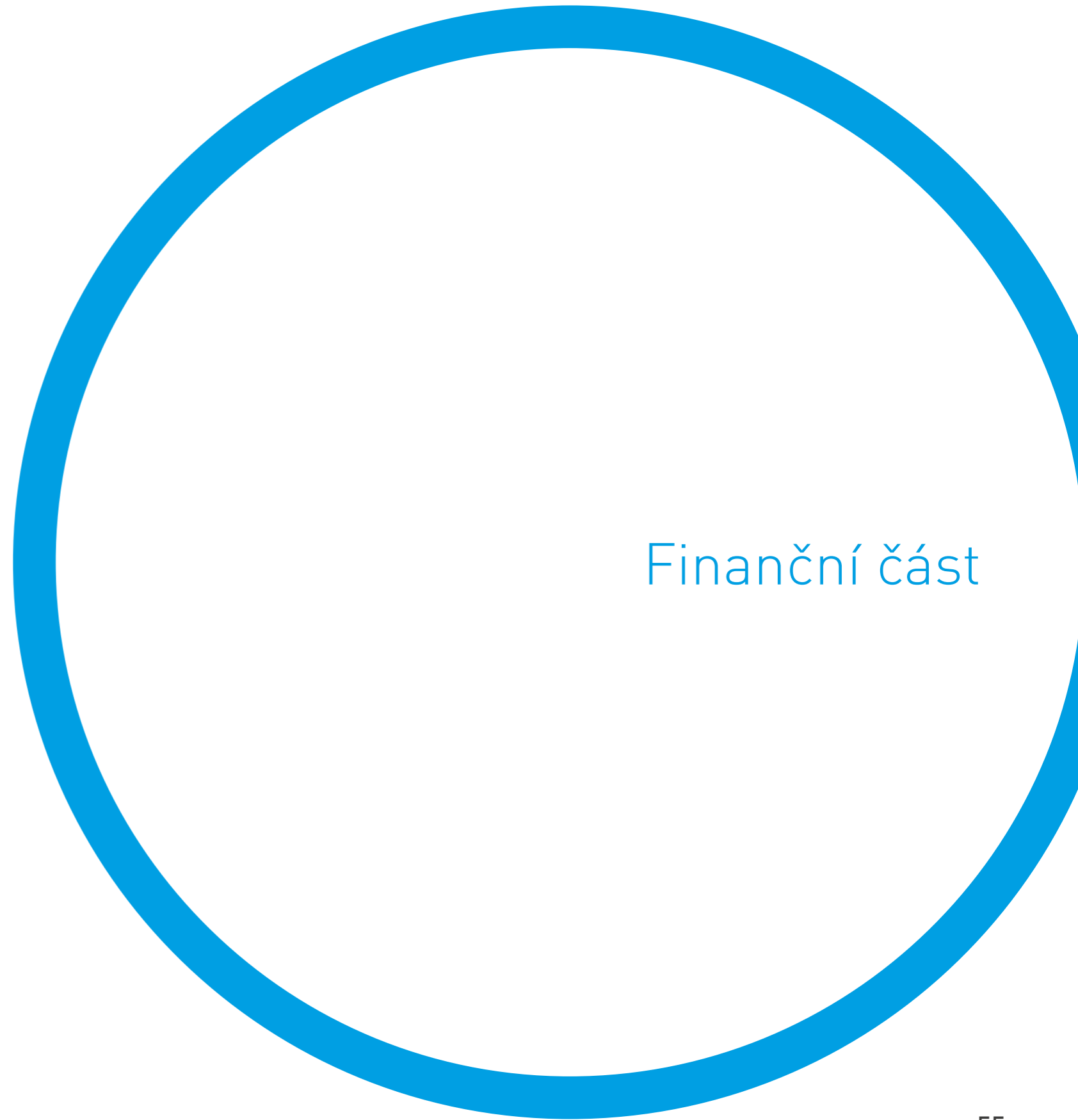
Ověření jsme provedli v souladu s Mezinárodními auditorskými standardy a souvisejícími aplikačními doložkami Komory auditorů České republiky. Tyto standardy požadují, abychom ověření naplánovali a provedli tak, abychom získali přiměřenou jistotu, že informace obsažené ve výroční zprávě, které popisují skutečnosti, jež jsou též předmětem zobrazení v účetní závěrce, jsou ve všech významných ohledech v souladu s příslušnou účetní závěrkou. Jsme přesvědčeni, že provedené ověření poskytuje přiměřený podklad pro vyjádření našeho výroku.

Podle našeho názoru jsou informace uvedené ve výroční zprávě ve všech významných ohledech v souladu s výše uvedenou účetní závěrkou.

V Praze, dne 16. května 2011


KPMG Česká republika Audit, s.r.o.
Oprávnění číslo 71


Ing. Romana Benešová
Partner
Oprávnění číslo 1834



Finanční část

Rozvaha k 31. prosinci 2010

Legenda (v tis. Kč)	2010 Hrubá výše	2010 Úprava	2010 Čistá výše	2009 Čistá výše
I. AKTIVA				
A. Pohledávky za upsaný základní kapitál				
B. Dlouhodobý nehmotný majetek, z toho:	179 942	161 935	18 007	13 253
a) zřizovací výdaje				
b) goodwill				
C. Finanční umístění (investice)	9 714 042		9 714 042	9 004 813
I. Pozemky a stavby (nemovitosti), z toho:	6 906		6 906	7 053
a) provozní nemovitosti	6 906		6 906	7 053
II. Finanční umístění v podnikatelských seskupeních	300		300	300
1. Podíly v ovládaných osobách	300		300	300
2. Dluhové cenné papíry vydané ovládanými osobami a půjčky těmto osobám				
3. Podíly s podstatným vlivem				
4. Dluhové cenné papíry vydané osobami, ve kterých má účetní jednotka podstatný vliv, a půjčky těmto osobám				
III. Jiná finanční umístění	9 706 836		9 706 836	8 997 460
1. Akcie a ostatní cenné papíry s proměnlivým výnosem, ostatní podíly	394 996		394 996	231 647
2. Dluhové cenné papíry	9 004 966		9 004 966	8 533 381
a) cenné papíry oceňované reálnou hodnotou proti účtům nákladů a výnosů	1 636 697		1 636 697	1 699 086
b) dluhopisy „OECD“ držené do splatnosti	5 782 385		5 782 385	5 227 048
c) ostatní cenné papíry držené do splatnosti	1 585 884		1 585 884	1 607 247
3. Finanční umístění v investičních sdruženích				

Legenda (v tis. Kč)	2010 Hrubá výše	2010 Úprava	2010 Čistá výše	2009 Čistá výše
4. Ostatní půjčky				
5. Depozita u finančních institucí	306 277		306 277	232 432
6. Ostatní finanční umístění	597		597	
IV. Depozita při aktivním zajištění				
D. Finanční umístění životního pojištění, je-li nositelem investičního rizika pojistník	410 140		410 140	219 195
E. Dlužníci	922 786	150 644	772 142	754 025
I. Pohledávky z operací přímého pojištění	834 711	147 437	687 274	663 402
1. Pohledávky za pojistníky, z toho:	737 379	100 101	637 278	634 462
a) pohledávky za ovládanými osobami				
b) pohledávky za osobami, ve kterých má účetní jednotka podstatný vliv				
2. Pohledávky za pojišťovacími zprostředkovateli, z toho:	97 332	47 336	49 996	28 940
a) pohledávky za ovládanými osobami				
b) pohledávky za osobami, ve kterých má účetní jednotka podstatný vliv				
II. Pohledávky z operací zajištění, z toho:	58 723		58 723	34 247
a) pohledávky za ovládanými osobami				
b) pohledávky za osobami, ve kterých má účetní jednotka podstatný vliv				
III. Ostatní pohledávky, z toho:	29 352	3 207	26 145	56 376
a) pohledávky za ovládanými osobami				
b) pohledávky za osobami, ve kterých má účetní jednotka podstatný vliv				
F. Ostatní aktiva	286 832	153 709	133 123	72 552
I. Dlouhodobý hmotný majetek, jiný než pozemky a stavby (nemovitosti), a zásoby	185 940	153 709	32 231	36 454
II. Hotovost na účtech u finančních institucí a hotovost v pokladně	100 892		100 892	36 098
III. Jiná aktiva				

Legenda (v tis. Kč)	2010 Hrubá výše	2010 Úprava	2010 Čistá výše	2009 Čistá výše
G. Přechodné účty aktiv	1 058 590		1 058 590	778 780
I. Naběhlé úroky a nájemné	1 036		1 036	1 746
II. Odložené pořizovací náklady na pojistné smlouvy, v tom odděleně:	966 065		966 065	749 484
a) v životním pojištění	745 575		745 575	566 140
b) v neživotním pojištění	220 490		220 490	183 344
III. Ostatní přechodné účty aktiv, z toho:	91 489		91 489	27 550
a) dohadné položky aktivní	52 537		52 537	11 046
AKTIVA CELKEM	12 572 332	466 288	12 106 044	10 842 618

Legenda (v tis. Kč)	2010	2009
II. PASIVA		
A. Vlastní kapitál	2 109 979	1 795 895
I. Základní kapitál, z toho:	1 000 000	1 000 000
a) změny základního kapitálu		
II. Emisní ážio		
III. Rezervní fond na nové ocenění		
IV. Ostatní kapitálové fondy	53 142	23 754
V. Rezervní fond a ostatní fondy ze zisku	52 714	29 677
VI. Nerozdělený zisk minulých účetních období nebo neuhrazená ztráta minulých účetních období	615 452	357 215
VII. Zisk nebo ztráta běžného účetního období	388 671	385 249
B. Podřízená pasiva		
C. Technické rezervy	8 035 976	7 913 780
1. Rezerva na nezasloužené pojistné		
a) hrubá výše	1 222 244	1 159 984
b) podíl zajišťovatelů (-)	465 421	756 823
	84 530	1 075 454

Legenda (v tis. Kč)	2010	2009
2. Rezerva pojistného životních pojištění		
a) hrubá výše	3 269 389	2 990 839
b) podíl zajišťovatelů (-)	3 269 389	2 990 839
3. Rezerva na pojistná plnění		
a) hrubá výše	4 374 487	4 034 791
b) podíl zajišťovatelů (-)	1 134 798	924 606
	3 239 689	3 110 185
4. Rezerva na prémie a slevy		
a) hrubá výše	37 247	46 983
b) podíl zajišťovatelů (-)	10 358	15 543
	26 889	31 440
5. Vyrovnávací rezerva		
a) hrubá výše	0	28 244
b) podíl zajišťovatelů (-)	0	28 244
6. Ostatní technické rezervy		
a) hrubá výše		
b) podíl zajišťovatelů (-)		
7. Rezerva na splnění závazků z použité technické úrokové míry		
a) hrubá výše		
b) podíl zajišťovatelů (-)		
8. Rezerva pojistného neživotních pojištění		
a) hrubá výše	182	106
b) podíl zajišťovatelů (-)	91	53
	91	53
9. Rezerva na závazky Kanceláře		
a) hrubá výše	743 095	677 564
b) podíl zajišťovatelů (-)	743 095	677 564
D. Technická rezerva životního pojištění, je-li nositelem investičního rizika pojistník		
a) hrubá výše	410 140	219 195
b) podíl zajišťovatelů (-)	410 140	219 195
E. Rezervy	37 159	129 520
1. Rezerva na důchody a podobné závazky		

Legenda (v tis. Kč)	2010	2009
2. Rezerva na daně	19 574	105 928
3. Ostatní rezervy	17 585	23 592
F. Depozita při pasivním zajištění	594 064	13 811
G. Věřitelé	422 683	399 630
I. Závazky z operací přímého pojištění, z toho:	255 312	257 911
a) závazky vůči ovládaným osobám		
b) závazky vůči osobám, ve kterých má účetní jednotka podstatný vliv		
II. Závazky z operací zajištění, z toho:	58 673	57 784
a) závazky vůči ovládaným osobám		
b) závazky vůči osobám, ve kterých má účetní jednotka podstatný vliv		
III. Výpůjčky zaručené dluhopisem, z toho:		
a) závazky vůči ovládaným osobám, z toho		
aa) směnitelné (konvertibilní) výpůjčky		
b) závazky vůči osobám, ve kterých má účetní jednotka podstatný vliv, z toho		
ba) směnitelné (konvertibilní) výpůjčky		
IV. Závazky vůči finančním institucím, z toho:		
a) závazky vůči ovládaným osobám		
b) závazky vůči osobám, ve kterých má účetní jednotka podstatný vliv		
V. Ostatní závazky, z toho:	108 699	83 935
a) daňové závazky a závazky ze sociálního zabezpečení	29 781	22 602
b) závazky vůči ovládaným osobám		
c) závazky vůči osobám, ve kterých má účetní jednotka podstatný vliv		
VI. Garanční fond Kanceláře		

Legenda (v tis. Kč)	2010	2009
H. Přejížděné účty pasiv	496 043	370 788
I. Výdaje příštích období a výnosy příštích období	278 966	197 266
II. Ostatní přechodné účty pasiv, z toho:	217 077	173 522
a) dohadné položky pasivní	217 077	173 522
PASIVA CELKEM	12 106 044	10 842 618

Výkaz zisku a ztráty za rok 2010

Legenda (v tis. Kč)	2010 Základna	2010 Mezisosčet	2010 Výsledek	2009 Výsledek
I. TECHNICKÝ ÚČET K NEŽIVOTNÍMU POJIŠTĚNÍ	x	x	x	x
1. Zasloužené pojistné, očištěné od zajištění:	x	x	x	x
a) předepsané hrubé pojistné	4 519 403	x	x	x
b) pojistné postoupené zajišťovatelům (-)	1 617 631	2 901 772	x	x
c) změna stavu hrubé výše rezervy na nezasloužené pojistné (+/-)	64 332	x	x	x
d) změna stavu rezervy na nezasloužené pojistné, podíl zajišťovatelů (+/-)	380 891	-316 559	3 218 331	3 869 552
2. Převedené výnosy z finančního umístění (investic) z Netechnického účtu (položka III.6.)	x	x	222 997	257 749
3. Ostatní technické výnosy, očištěné od zajištění	x	x	116 218	116 613
4. Náklady na pojistná plnění, očištěné od zajištění:	x	x	x	x
a) náklady na pojistná plnění:	x	x	x	x
aa) hrubá výše	2 541 300	x	x	x
bb) podíl zajišťovatelů (-)	509 183	2 032 117	x	x
b) změna stavu rezervy na pojistná plnění:	x	x	x	x
aa) hrubá výše	332 813	x	x	x
bb) podíl zajišťovatelů (-)	210 291	122 522	2 154 639	2 400 849
5. Změna stavu ostatních technických rezerv, očištěné od zajištění (+/-)	x	x	65 569	44 092
6. Prémie a slevy, očištěné od zajištění	x	x	8 125	8 838

Legenda (v tis. Kč)	2010 Základna	2010 Mezisosčet	2010 Výsledek	2009 Výsledek
7. Čistá výše provozních nákladů:	x	x	x	x
a) pořizovací náklady na pojistné smlouvy	x	1 067 266	x	x
b) změna stavu časově rozlišených pořizovacích nákladů (+/-)	x	-37 146	x	x
c) správní režie	x	244 903	x	x
d) provize od zajišťovatelů a podíly na ziscích (-)	x	342 296	932 727	1 284 279
8. Ostatní technické náklady, očištěné od zajištění	x	x	94 623	106 520
9. Změna stavu vyrovnávací rezervy (+/-)	x	x	-28 244	3 523
10. Mezisosčet, zůstatek (výsledek) Technického účtu k neživotnímu pojištění (položka III.1.)	x	x	330 107	395 813
II. TECHNICKÝ ÚČET K ŽIVOTNÍMU POJIŠTĚNÍ	x	x	x	x
1. Zasloužené pojistné, očištěné od zajištění:	x	x	x	x
a) předepsané hrubé pojistné	x	1 852 436	x	x
b) pojistné postoupené zajišťovatelům (-)	x	4 156	x	x
c) změna stavu rezervy na nezasloužené pojistné, očištěná od zajištění (+/-)	x	-2 072	1 850 352	1 678 008
2. Výnosy z finančního umístění (investic):	x	x	x	x
a) výnosy z podílů se zvláštním uvedením těch, které pocházejí z ovládaných osob	x	x	x	x
b) výnosy z ostatního finančního umístění (investic), se zvláštním uvedením těch, které pocházejí z ovládaných osob, v tom:	x	x	x	x
aa) výnosy z pozemků a staveb – nemovitostí	x	x	x	x
bb) výnosy z ostatních investic	163 020	163 020	x	x

Legenda (v tis. Kč)	2010 Základna	2010 Mezisoučet	2010 Výsledek	2009 Výsledek
c) změny hodnoty finančního umístění (investic)	x	22 787	x	x
d) výnosy z realizace finančního umístění (investic)	x	46 254	232 061	184 797
3. Přírůstky hodnoty finančního umístění (investic)	x	x	74 390	52 406
4. Ostatní technické výnosy, očištěné od zajištění	x	x	20 122	18 649
5. Náklady na pojistná plnění, očištěné od zajištění:	x	x	x	x
a) náklady na pojistná plnění:	x	x	x	x
aa) hrubá výše	914 982	x	x	x
bb) podíl zajišťovatelů (-)	350	914 632	x	x
b) změna stavu rezervy na pojistná plnění:	x	x	x	x
aa) hrubá výše	6 882	x	x	x
bb) podíl zajišťovatelů (-)	-100	6 982	921 614	827 676
6. Změna stavu ostatních technických rezerv, očištěná od zajištění (+/-):	x	x	x	x
a) rezervy v životním pojištění:	x	x	x	x
aa) hrubá výše	278 550	x	x	x
bb) podíl zajišťovatelů (-)		278 550	x	x
b) ostatní technické rezervy, očištěné od zajištění	x	190 945	469 495	521 400
7. Prémie a slevy, očištěné od zajištění	x	x	-1 797	6 456
8. Čistá výše provozních nákladů:	x	x	x	x
a) pořizovací náklady na pojistné smlouvy	x	596 580	x	x
b) změna stavu časově rozlišených pořizovacích nákladů (+/-)	x	-179 435	x	x
c) správní režie	x	61 434	x	x
d) provize od zajišťovatelů a podíly na ziscích (-)	x	671	477 908	402 309

Legenda (v tis. Kč)	2010 Základna	2010 Mezisoučet	2010 Výsledek	2009 Výsledek
9. Náklady na finanční umístění (investice):	x	x	x	x
a) náklady na správu finančního umístění (investic) včetně úroků	x	1 940	x	x
b) změna hodnoty finančního umístění (investic)	x	17 758	x	x
c) náklady spojené s realizací finančního umístění (investic)	x	46 457	66 155	22 716
10. Úbytky hodnoty finančního umístění (investic)	x	x	38 538	13 252
11. Ostatní technické náklady, očištěné od zajištění	x	x	47 610	22 518
12. Převod výnosů z finančního umístění (investic) na Netechnický účet (položka III.4.)	x	x	x	x
13. Mezisoučet, zůstatek (výsledek) Technického účtu k životnímu pojištění (položka III.2.)	x	x	157 402	117 533
III. NETECHNICKÝ ÚČET	x	x	x	x
1. Výsledek Technického účtu k neživotnímu pojištění (položka I.10.)	x	x	330 107	395 813
2. Výsledek Technického účtu k životnímu pojištění (položka II.13.)	x	x	157 402	117 533
3. Výnosy z finančního umístění (investic):	x	x	x	x
a) výnosy z podílů se zvláštním uvedením těch, které pocházejí z ovládaných osob	x	x	x	x
b) výnosy z ostatního finančního umístění (investic) se zvláštním uvedením těch, které pocházejí z ovládaných osob, v tom:	x	x	x	x
aa) výnosy z pozemků a staveb (nemovitostí)	x	x	x	x
bb) výnosy z ostatních investic	204 727	204 727	x	x

Legenda (v tis. Kč)	2010 Základna	2010 Mezisoučet	2010 Výsledek	2009 Výsledek
c) změny hodnoty finančního umístění (investic)	x	134 254	x	x
d) výnosy z realizace finančního umístění (investic)	x	1 387 962	1 726 943	1 282 267
4. Převedené výnosy finančního umístění (investic) z Technického účtu k životnímu pojištění (položka II.12.)	x	x	x	x
5. Náklady na finanční umístění (investice):	x	x	x	x
a) náklady na správu finančního umístění (investic) včetně úroků	x	15 771	x	x
b) změny hodnoty finančního umístění (investic)	x	109 487	x	x
c) náklady spojené s realizací finančního umístění (investic)	x	1 378 688	1 503 946	1 024 518
6. Převod výnosů z finančního umístění (investic) na Technický účet k neživotnímu pojištění (položka I.2.)	x	x	222 997	257 749
7. Ostatní výnosy	x	x	11 785	4 470
8. Ostatní náklady	x	x	17 881	19 298
9. Daň z příjmů z běžné činnosti	x	x	92 445	112 964
10. Zisk nebo ztráta z běžné činnosti po zdanění	x	x	388 968	385 555
11. Mimořádné náklady	x	x	x	x
12. Mimořádné výnosy	x	x	x	x
13. Mimořádný zisk nebo ztráta	x	x	x	x
14. Daň z příjmů z mimořádné činnosti	x	x	x	x
15. Ostatní daně neuvedené v předcházejících položkách	x	x	297	306
16. Zisk nebo ztráta za účetní období	x	x	388 671	385 249

Přehled o změnách vlastního kapitálu za rok 2010

(v tis. Kč)	Základní kapitál	Vlastní akcie	Emisní ážio	Rezervní fondy	Kapitálové fondy	Oceňovací rozdíly	Zisk (ztráta)	Celkem
ZŮSTATEK K 1. 1. 2009	1 000 000			14 140		41 258	372 752	1 428 150
Opravy významných nesprávností								
Kurzové rozdíly a oceňovací rozdíly nezahrnuté do hospodářského výsledku								
Čistý zisk/ztráta za účetní období							385 249	385 249
Dividendy								
Převody do fondů				15 537		-17 504	-15 537	-17 504
Použití fondů								
Emise akcií								
Snížení základního kapitálu								
Nákupy vlastních akcií								
Ostatní změny								
ZŮSTATEK K 31. 12. 2009	1 000 000			29 677		23 754	742 464	1 795 895

(v tis. Kč)	Základní kapitál	Vlastní akcie	Emisní ážio	Rezervní fondy	Kapitálové fondy	Oceňovací rozdíly	Zisk (ztráta)	Celkem
ZŮSTATEK K 1. 1. 2010	1 000 000			29 677		23 754	742 464	1 795 895
Opravy významných nesprávností								
Kurzové rozdíly a oceňovací rozdíly nezahrnuté do hospodářského výsledku								
Čistý zisk/ztráta za účetní období							388 671	388 671
Dividendy							-100 000	-100 000
Převody do fondů				27 012		29 388	-27 012	29 388
Použití fondů				-3 975				-3 975
Emise akcií								
Snížení základního kapitálu								
Nákupy vlastních akcií								
Ostatní změny								
ZŮSTATEK K 31. 12. 2010	1 000 000			52 714		53 142	1 004 123	2 109 979

Příloha roční účetní závěrky k 31. prosinci 2010

I. OBECNÝ OBSAH	73
I. 1. Charakteristika a hlavní aktivity	73
I. 2. Právní poměry	75
I. 3. Východiska pro přípravu účetní závěrky	75
I. 4. Důležité účetní metody	75
(a) Předepsané pojistné	75
(b) Náklady na pojistná plnění	76
(c) Pořizovací náklady na pojistné smlouvy	76
(d) Časové rozlišení pořizovacích nákladů na pojistné smlouvy	76
(e) Rezerva na nezasloužené pojistné	76
(f) Rezerva pojistného životních pojištění	77
(g) Rezerva na pojistná plnění	77
(h) Rezerva na prémie a slevy	78
(i) Vyrovnávací rezerva	78
(j) Rezerva na splnění závazků z použité technické úrokové míry	78
(k) Rezerva pojistného neživotních pojištění	79
(l) Rezerva na závazky České kanceláře pojistitelů	79
(m) Rezerva životního pojištění, je-li nositelem investičního rizika pojistník	79
(n) Podíl zajistitelů na technických rezervách	80
(o) Rezervy	80
(p) Finanční umístění (investice)	80
(q) Finanční umístění životních pojištění, je-li nositelem investičního rizika pojistník	82
(r) Náklady a výnosy z finančního umístění	83
(s) Dlouhodobý hmotný a nehmotný majetek	83
(t) Přepočty cizích měn	83
(u) Opravné položky	84
(v) Trvalé nebo dlouhodobé snížení hodnoty aktiv	84
(w) Rozdělení společných položek mezi životní a neživotní pojištění	84
(x) Daň z příjmů	85
(y) Konsolidace	85
(z) Faktický koncern	85
I. 5. Změny účetních metod a postupů	85
I. 6. Řízení rizik	85
(a) Pojistné riziko v neživotním pojištění	86
(b) Pojistné riziko v životním pojištění	86

(c) Tržní riziko	88
(d) Úvěrové riziko	89
(e) Operační riziko	89
(f) Riziko likvidity	90
II. ZVLÁŠTNÍ OBSAH	90
II. 1. Neživotní pojištění	90
II. 2. Životní pojištění	92
II. 3. Celková výše hrubého předepsaného pojistného podle zemí	92
II. 4. Provize a ostatní pořizovací náklady na pojistné smlouvy	92
III. OSTATNÍ ÚDAJE	93
III. 1. Dlouhodobý nehmotný majetek	93
III. 2. Finanční umístění (investice)	93
(a) Akcie	93
(b) Podíly	94
(c) Pozemky a stavby (nemovitosti)	94
(d) Dluhové cenné papíry	94
(e) Reálná hodnota fin. umístění životního pojištění, je-li nositelem investičního rizika pojistník	95
(f) Ostatní finanční umístění – Deriváty	96
III. 3. Pohledávky a závazky	96
(a) Pohledávky	96
(b) Ostatní pohledávky	97
(c) Závazky	98
(d) Pohledávky a závazky z pasivního zajištění	98
III. 4. Pohledávky a závazky vůči podnikům ve skupině	98
III. 5. Dlouhodobý hmotný majetek a zásoby	99
III. 6. Přechnodné účty aktiv a pasiv	99
(a) Zůstatek časově rozlišených pořizovacích nákladů na pojistné smlouvy	99
(b) Dohadné položky	100
(c) Dohadné položky pasivní	100
III. 7. Základní kapitál	101
(a) Ostatní kapitálové fondy	101
(b) Oceňovací rozdíly z přecenění majetku a závazků reálnou hodnotou	101
(c) Plánované rozdělení zisku vytvořeného v běžném období	101
III. 8. Technické rezervy	102
(a) Přehled technických rezerv	102
(b) Rezerva na nezasloužené pojistné (hrubá výše)	102
(c) Rezerva pojistného životních pojištění	103
(d) Rezerva na pojistná plnění	103
(e) Rezerva na prémie a slevy (hrubá výše)	104
(f) Vyrovnávací rezerva	104
(g) Rezerva pojistného neživotních pojištění (hrubá výše)	104
(h) Rezerva na závazky České kanceláře pojistitelů	104
III. 9. Rezervy	105

III. 10. Možné budoucí závazky	105
(a) Soudní spory	105
(b) Soupojištění	105
(c) Členství v České kanceláři pojistitelů	106
(d) Členství v Českém jaderném poolu	106
III. 11. Doplnující údaje k výkazu zisků a ztrát	106
(a) Pojistné prémie a slevy	106
(b) Správní režie	108
(c) Ostatní technické náklady a výnosy	108
(d) Zaměstnanci a vedoucí pracovníci	109
(e) Závazky ze sociálního zabezpečení a zdravotního pojištění	109
(f) Stát – daňové závazky a dotace	110
(g) Odměňování členů statutárních, řídicích a dozorčích orgánů	110
(h) Půjčky a zálohy poskytnuté současným členům správních, řídicích a dozorčích orgánů	110
(i) Převody nákladů mezi technickými účty a netechnickým účtem	110
(j) Výsledek netechnického účtu	110
(k) Zisk před zdaněním	110
III. 12. Daně	111
(a) Daň z příjmů ve výkazu zisku a ztráty	111
(b) Odložené daňové pohledávky / Odložené daňové závazky	111
III. 13. Následné události	112

I. OBECNÝ OBSAH

I. 1. Charakteristika a hlavní aktivity

Česká podnikatelská pojišťovna, a.s., Vienna Insurance Group („společnost“ nebo „pojišťovna“) byla zapsána do obchodního rejstříku („OR“) dne 6. listopadu 1995.

IČ společnosti: 63 99 85 30

Předmět podnikání:

- pojišťovací činnost podle zákona č. 277/2009 Sb., o pojišťovnictví, (dále jen „ZPoj“), přílohy č. 1 k ZPoj: v rozsahu pojistných odvětví životních pojištění uvedených
 - v části A bodu I písm. a), b), c), bodu II. A bodu III.; v rozsahu pojistných odvětví neživotních pojištění uvedených
 - v části B bodu 14, 15, 16, 17, 18; v rozsahu skupin neživotních pojištění
 - v části C písmen a), b), c), d), e), f), g), h).
- zajišťovací činnost v neživotním pojištění
- činnosti související s pojišťovací činností
 - zprostředkovatelská činnost prováděná v souvislosti s pojišťovací činností podle ZPoj
 - poradenská činnost související s pojištěním fyzických a právnických osob dle ZPoj
 - šetření pojistných událostí prováděné na základě smlouvy s pojišťovnou podle ZPoj
 - provozování zprostředkovatelské činnosti v oblasti:
 - stavebního spoření
 - penzijního připojištění se státním příspěvkem
 - vzdělávací činnost pro pojišťovací zprostředkovatele a samostatné likvidátory pojistných událostí

Sídlo společnosti:

Česká podnikatelská pojišťovna, a.s., Vienna Insurance Group
Budějovická 5
140 21 Praha 4

ČLENOVÉ PŘEDSTAVENSTVA A DOZORČÍ RADY K 31. PROSINCI 2010:

Členové představenstva:

Předseda:

Ing. Jaroslav Besperát, Praha 9, Čenovická 2142 (den vzniku členství v představenstvu 1. listopadu 2007, do OR zapsáno 13. dubna 2010)

Členové:

Ing. Milan Nidl, MBA, Most, V Břízách 3293 (den vzniku členství v představenstvu 8. ledna 2009, do OR zapsáno 2. prosince 2010)

Mag. Gerhard Lahner, Mistelbach, Gartengasse 21, 2130 Rakouská republika (den vzniku funkce 1. ledna 2010, do OR zapsáno 8. března 2010)

Ing. František Vlناř, Praha 4, Mikuláše z Husi 2 (den vzniku členství v představenstvu 23. listopadu 2010, do OR zapsáno 2. prosince 2010)

Dozorčí rada:**Předseda:**

Ing. Martin Diviš, MBA, Praha 6, Divoká Šárka 39 (den vzniku členství v dozorčí radě 1. dubna 2008, den vzniku funkce předsedy 25. dubna 2008, do OR zapsáno 25. dubna 2008)

Místopředseda:

Dr. Hans-Peter Hagen, Vídeň, Laudon Gasse 20/10, 1080, Rakouská republika (den vzniku členství v dozorčí radě 1. dubna 2008, den vzniku funkce místopředsedy 25. dubna 2008, do OR zapsáno 25. dubna 2008)

Členové:

Prof. Ing. Jaroslav Daňhel, CSc., Praha 1, Vladislavova 13 (den vzniku členství v dozorčí radě 1. dubna 2008, do OR zapsáno 13. května 2008)

Ing. Martina Kapinosová, Vestec, Na Suchých 320 (den vzniku členství v dozorčí radě 28. března 2008, do OR zapsáno 13. května 2008)

Ing. Pavel Cepek, Trhové Sviny, Rejta 272 (den vzniku členství v dozorčí radě 28. března 2008, do OR zapsáno 13. května 2008)

Dr. Franz Kosyna, Vídeň, Gallmeyergasse 5b/3/11 1190 (den vzniku členství v dozorčí radě 21. října 2009, do OR zapsáno 13. dubna 2010)

Jediný akcionář:

Kooperativa pojišťovna, a.s., Vienna Insurance Group
Templová 747, 110 01, Praha 1
Identifikační číslo: 471 16 617

Změny v představenstvu v průběhu roku 2010:

K 18. únoru 2010 zaniklo členství v představenstvu společnosti RNDr. Jakubu Strnadovi, Ph.D. Výmaz této skutečnosti z OR byl proveden 17. března 2010.

Dne 1. ledna 2010 se členem představenstva stal Mag. Gerhard Lahner. Tato změna byla do OR zapsána 8. března 2010.

Dne 23. listopadu 2010 se členem představenstva stal Ing. František Vlناř. Tato změna byla do OR zapsána 2. prosince 2010.

Dne 17. února 2010 se předsedou představenstva stal Ing. Jaroslav Besperát. Tato změna byla do OR zapsána 13. dubna 2010.

Jménem společnosti jedná představenstvo. Za představenstvo jednají navenek jménem společnosti a společnost zavazují společně dva členové představenstva. Jejich podepisování se děje tak, že k vytištěné nebo napsané obchodní firmě a svému jménu, příjmení, titulu a funkci v představenstvu připojí svůj podpis.

Organizační struktura:**Společnost má tyto orgány:**

valná hromada, představenstvo a dozorčí rada. Svou činnost vykonává prostřednictvím organizačních útvarů, kterými jsou útvary první řídicí úrovně generálního ředitelství, centrály a oblastních ředitelství.

I. 2. Právní poměry

Ke dni sestavení účetní závěrky jsou veškeré právní poměry společnosti v souladu se zákonem č. 277/2009 Sb., o pojišťovnictví, v platném znění, (dále jen „zákon o pojišťovnictví“), se zákonem č. 37/2004 Sb., o pojistné smlouvě, v platném znění, se zákonem č. 38/2004 Sb., o pojišťovacích zprostředkovatelích a samostatných likvidátorech pojistných událostí, se zákonem č. 168/1999 Sb., o pojištění odpovědnosti za škodu způsobenou provozem vozidla, v platném znění, (dále jen „zákon o pojištění odpovědnosti z provozu vozidla“) včetně příslušných prováděcích vyhlášek a s dalšími relevantními platnými právními předpisy.

I. 3. Východiska pro přípravu účetní závěrky

Při vedení účetnictví a sestavování účetní závěrky společnost postupovala v souladu se zákonem č. 563/1991 Sb., o účetnictví, v platném znění, vyhláškou č. 502/2002 Sb., kterou se provádějí některá ustanovení zákona č. 563/1991 Sb., o účetnictví, ve znění pozdějších předpisů, pro účetní jednotky, které jsou pojišťovnami, v platném znění, (dále jen „vyhláška 502/2002 Sb.“), českými účetními standardy pro účetní jednotky, které účtují podle vyhlášky 502/2002 Sb., a dalšími souvisejícími předpisy.

Účetnictví společnosti je vedeno tak, aby účetní závěrka sestavená na jeho základě podávala věrný a poctivý obraz předmětu účetnictví a finanční situace společnosti.

I. 4. Důležité účetní metody**(a) Předepsané pojistné**

Předepsané hrubé pojistné zahrnuje veškeré částky splatné podle pojistných smluv během účetního období nezávisle na skutečnosti, zda se tyto částky vztahují zcela nebo zčásti k pozdějším účetním obdobím.

(b) Náklady na pojistná plnění

Náklady na pojistná plnění se účtují ve výši částek přiznaných k výplatě pojistných plnění z titulu zlikvidovaných pojistných událostí a dále zahrnují externí náklady pojišťovny spojené s likvidací pojistných událostí. Náklady na pojistná plnění se snižují o regresy a jiné obdobné nároky pojišťovny.

O nákladech na pojistná plnění se účtuje v okamžiku ukončení likvidace pojistné události a stanovení výše plnění.

(c) Pořizovací náklady na pojistné smlouvy

Pořizovací náklady na pojistné smlouvy zahrnují veškeré provize a další přímé a nepřímé náklady vzniklé v souvislosti s uzavíráním pojistných smluv.

(d) Časové rozlišení pořizovacích nákladů na pojistné smlouvy

Časově rozlišené pořizovací náklady na pojistné smlouvy zahrnují část nákladů vzniklých při uzavírání pojistných smluv v průběhu běžného účetního období, která se vztahuje k výnosům následujících účetních období.

Neživotní pojištění

Částka časově rozlišených pořizovacích nákladů na pojistné smlouvy v neživotním pojištění vychází z celkových provizí a ostatních nákladů na pořízení pojistných smluv vzniklých v běžném účetním období a je vypočtena na základě poměru hrubé výše rezervy na nezasloužené pojistné k datu účetní závěrky k předepsanému hrubému pojistnému za účetní období. Částky časového rozlišení pořizovacích nákladů na pojistné smlouvy jsou stanoveny pro jednotlivá odvětví neživotních pojištění.

Životní pojištění (kromě investičního životního pojištění)

Výše časově rozlišených pořizovacích nákladů v životním pojištění je stanovena na základě zillmerizační metody pro výpočet rezervy pojistného životních pojištění viz bod I. 4. (f). Ke konci účetního období společnost posuzuje přiměřenost výše časově rozlišených pořizovacích nákladů v životním pojištění na základě testu postačitelnosti technických rezerv životního pojištění.

Investiční životní pojištění (životní pojištění, je-li nositelem investičního rizika pojistník)

Výše časově rozlišených pořizovacích nákladů v investičním životním pojištění je stanovena s využitím pojistně-matematických metod.

(e) Rezerva na nezasloužené pojistné

Rezerva na nezasloužené pojistné je tvořena ve výši částek předepsaného pojistného, které se vztahuje k budoucím účetním obdobím, a její výše je stanovena jako souhrn rezerv vypočítaných podle jednotlivých pojistných smluv za použití metody „pro rata temporis“.

(f) Rezerva pojistného životních pojištění

Výše rezervy pojistného životních pojištění představuje souhrn rezerv vypočítaných podle jednotlivých smluv životních pojištění. Rezerva pojistného životních pojištění představuje hodnoty budoucích závazků pojišťovny vypočtené pojistně-technickými metodami včetně již přiznaných a připsaných podílů na zisku a rezerv na náklady spojené se správou pojištění, a to po odpočtu hodnoty budoucího pojistného.

Společnost účtuje o zillmerované rezervě v souladu s kalkulací jednotlivých tarifů schválenou Ministerstvem financí ČR. Použitím zillmerizační metody dochází k časovému rozlišení pořizovacích nákladů na pojistné smlouvy v životním pojištění. Tyto náklady jsou pojistně-technickými metodami započítány v rezervě pojistného životních pojištění. Rezerva je očištěna o přechodně záporné zůstatky, které jsou aktivovány a vykázány jako náklady příštích období. Při této aktivaci je dodržován princip opatrnosti a je zohledněno riziko předčasného ukončení pojistné smlouvy.

(g) Rezerva na pojistná plnění

Rezervy na pojistná plnění v životním i neživotním pojištění jsou tvořeny ve výši předpokládaných nákladů na pojistné události:

- a)** hlášené do konce běžného účetního období, ale v běžném účetním období nezlizvidované (RBNS)
- b)** do konce běžného účetního období vzniklé, ale nenahlášené (IBNR)

Výše rezervy na pojistná plnění vyplývající z pojistných událostí hlášených do konce účetního období je stanovena jako souhrn rezerv vypočítaných pro jednotlivé pojistné události.

U pojistných událostí, které do konce účetního období vznikly, ale nebyly hlášeny, se rezerva stanovuje metodou za použití matematicko-statistických metod. Společnost používá pro všechna pojistná odvětví s výjimkou odpovědnosti za škodu způsobenou provozem vozidla trojúhelníkovou metodu (Chain Ladder) založenou na výši nahlášených pojistných událostí. Pro pojištění odpovědnosti za škodu způsobenou provozem vozidla se používá Monte Carlo simulace. Simulace Monte Carlo dává možnost odhadovat pravděpodobnostní rozdělení závazku, speciálně pak různé hladiny bezpečnosti, a to i v členění na vznikové a upisovací roky.

Rezerva na pojistná plnění zahrnuje rovněž odhad veškerých souvisejících externích a interních nákladů na likvidaci pojistných událostí.

Rezerva se snižuje o odhad hodnoty návratných regresů, které byly nebo budou uplatněny vůči dlužníkům (viníkům pojistných událostí), případně vůči jiným pojišťovnám z titulu pojištění odpovědnosti za škodu.

Při výpočtu rezervy na pojistná plnění se nediskontuje s výjimkou rezervy na pojistná plnění vyplácená formou rent (zejména u pojištění odpovědnosti z provozu vozidla).

Při tvorbě rezervy na pojistná plnění v případě pojistných událostí, kde pojišťovna vystupuje jako vedoucí soupojistitel, společnost postupuje v souladu s příslušnými ustanoveními zákona o pojistné smlouvě.

Přestože představenstvo společnosti považuje výši rezerv na pojistná plnění za věrně zobrazenou na základě informací, které jsou k datu sestavení účetní závěrky k dispozici, konečná výše závazků se může lišit v důsledku následných událostí nebo nově zjištěných skutečností, které mohou mít za následek významné změny konečných hodnot. Změny ve výši rezerv se zohledňují v účetní závěrce toho období, ve kterém jsou zjištěny. Použité postupy a metody odhadů jsou pravidelně prověřovány.

(h) Rezerva na prémie a slevy

Rezerva na prémie a slevy je tvořena v souladu s pojistnými smlouvami. Rezerva v neživotním pojištění je tvořena především v případech, kdy pojišťovně vzniká vzhledem k příznivému škodnímu průběhu povinnost vyplatit pojistníkovi zpět část pojistného vztahujícího se k běžnému účetnímu období.

Rezerva na prémie a slevy v životním pojištění zahrnuje podíly na přebytku k 31. prosinci běžného účetního období, které dosud nebyly přiděleny individuálním pojistným smlouvám a nejsou tedy součástí rezervy pojistného životních pojištění.

Změnu stavu rezervy na prémie a slevy ve výkazu zisku a ztráty společnost vykazuje v položce „Prémie a slevy“.

(i) Vyrovnávací rezerva

Vyrovnávací rezerva se v souladu s vyhláškou č. 434/2009 Sb. tvoří k vyrovnání technické ztráty nebo nadprůměrného škodního průběhu v daném účetním období, a to v odvětví pojištění úvěru a pojištění záruky (kauce).

Společnost neposkytuje pojištění úvěru ani záruky (kauce), a proto vyrovnávací rezervu netvoří.

(j) Rezerva na splnění závazků z použité technické úrokové míry

Společnost provádí k datu účetní závěrky test postačitelnosti technických rezerv životních pojištění (dále jen „test postačitelnosti rezerv“), jehož cílem je prověřit postačitelnost celkové výše rezerv životních pojištění (rezervy na nezasloužené pojistné, rezervy pojistného životních pojištění, rezervy na pojistná plnění, rezervy na prémie a slevy a rezervy životního pojištění, je-li nositelem investičního rizika pojistník).

Základní metodou testování rezervy je model diskontovaných peněžních toků.

Výsledkem testu postačitelnosti je minimální hodnota závazků vůči pojistníkům stanovená na základě nejlepšího odhadu předpokladů budoucího vývoje vstupních parametrů upravených o přírážky na riziko a neurčitost.

Rezervy jsou nepostačitelny, pokud je minimální hodnota pojistných závazků vyšší než celková výše životních rezerv snížená o odpovídající neamortizované pořizovací náklady a jiná nehmotná aktiva. Zjistí-li společnost na základě testu postačitelnosti, že celková výše technických rezerv životních pojištění je nedostatečná, vytvoří rezervu na splnění závazků z použité technické úrokové míry ve výši této nepostačitelnosti.

Společnost informovala v souladu s § 66, odst. (2) zákona o pojišťovnictví Českou národní banku o způsobu výpočtu výše technické rezervy na splnění závazků z použité technické úrokové míry a ostatních početních parametrů.

Změnu stavu této rezervy společnost vykazuje v položce II. 6. (b) ve výkazu zisku a ztráty.

(k) Rezerva pojistného neživotních pojištění

Rezerva pojistného neživotních pojištění se vytváří k těm odvětvím neživotních pojištění, kde je výše pojistného závislá na vstupním věku, popř. i na pohlaví pojištěného. Tato rezerva představuje hodnoty závazků pojišťovny vypočtené pojistně-statistickými / matematickými metodami včetně již přiznaných podílů na zisku nebo smluvních nároků na vrácení pojistného a nákladů spojených se správou pojištění, a to po odpočtu hodnoty budoucího pojistného.

(l) Rezerva na závazky České kanceláře pojistitelů

Společnost je členem České kanceláře pojistitelů (dále jen „Kancelář“). Podle § 18 odst. 6 zákona o pojištění odpovědnosti z provozu vozidla člen Kanceláře ručí za její závazky v poměru podle výše svých příspěvků a za tímto účelem je povinen tvořit technické rezervy, a to k závazkům, ke kterým nemá Kancelář vytvořena odpovídající aktiva.

Výše rezervy na závazky Kanceláře se podle zákona o pojišťovnictví určí matematicko-statistickými metodami.

Představenstvo společnosti je na základě jemu dostupných informací ke dni sestavení účetní závěrky toho názoru, že výše vytvořené rezervy je přiměřená pro krytí nákladů na pojistné události pravděpodobně vzniklých v souvislosti se závazkem z titulu povinně smluvní odpovědnosti, který společnost převzala. Konečná výše nákladů na pojistné události bude přesně známa až za několik let. Podíl společnosti na těchto nákladech na pojistná plnění bude určen podle jejího podílu na trhu tohoto druhu pojištění v době konečného vypořádání těchto pojistných událostí.

(m) Rezerva životního pojištění, je-li nositelem investičního rizika pojistník

Technická rezerva životního pojištění, je-li nositelem investičního rizika pojistník, je určena na krytí závazků pojišťovny vůči pojištěným u těch odvětví životních pojištění, kdy na základě pojistné smlouvy investiční riziko nese pojistník.

Výše rezervy se stanoví jako souhrn závazků vůči pojištěným ve výši hodnoty jejich podílů na umístěných prostředcích pojistného z jednotlivých smluv životních pojištění, a to podle zásad obsažených v pojistných smlouvách.

Jestliže životní pojištění, kdy riziko z investování finančního umístění nese pojistník, obsahuje i plnění ve sjednané výši, tvoří se na toto plnění současně rezerva pojistného životních pojištění.

(n) Podíl zajistitelů na technických rezervách

Společnost vykazuje v pasivech technické rezervy v jejich čisté výši, tj. po zohlednění podílu zajistitelů. Výše tohoto podílu je stanovena na základě ustanovení příslušných pojistných smluv, způsobů zúčtování se zajistiteli a dále s přihlédnutím k principu opatrnosti.

Společnost vykazuje podíl zajistitelů na rezervě na nezasloužené pojistné, na rezervě na pojistná plnění, na rezervě na prémie a slevy a na rezervě pojistného neživotních pojištění. Zajistitelé se nepodílejí na dalších technických rezervách.

(o) Rezervy

Rezervy jsou určeny ke krytí rizik, ztrát a jiných případných závazků, které jsou jasně definovány a jejichž vznik je pravděpodobný nebo jistý, ale nejisté je jejich výše nebo okamžik, ke kterému vzniknou.

Rezerva na daně

Rezerva na daně se vytváří k rozvahovému dni ve výši odhadu daňové povinnosti ze splatné daně z příjmů právnických osob. O jejím použití se účtuje v okamžiku podání daňového přiznání.

Rezerva na zaměstnanecké výhody (employee benefits)

Rezerva zahrnuje k datu účetní závěrky zaslouženou část zaměstnaneckých výhod pracovníkům, které jim přísluší z titulu odchodu z funkce, odchodu do důchodu či z titulu jubilea. V rámci matematicko-statistických metod je aplikována valorizace dle předpokládaného růstu mezd a pravděpodobnosti dožití a odchodu z funkce. K diskontování se používá bezriziková úroková míra upravená o přírážku na riziko a neurčitost.

Rezerva na soudní spory

Rezerva na soudní spory obsahuje možnou ztrátu ze soudních sporů, které jsou vedeny proti společnosti a nebyly pravomocně ukončeny k datu účetní závěrky. Tato rezerva neobsahuje závazky ze sporů o výši pojistného plnění, které jsou obsaženy v rezervě na pojistná plnění.

(p) Finanční umístění (investice)

Pozemky a stavby (nemovitosti)

Pozemky a stavby (nemovitosti) jsou k okamžiku pořízení účtovány v pořizovací ceně. Pozemky a stavby (nemovitosti) se neodepisují.

Pozemky a stavby (nemovitosti) jsou k rozvahovému dni přeceňovány na reálnou hodnotu. Reálnou hodnotou se rozumí tržní hodnota, která se stanoví kvalifikovaným odhadem nebo posudkem znalce jako cena, za jakou by mohly být pozemky a stavby (nemovitosti) prodány v okamžiku provedení jejich ocenění.

Reálná hodnota se určuje tak, že se odděleně ocení každý pozemek a každá stavba (nemovitost) podle kvalifikovaného odhadu nebo posudkem znalce, a to nejméně jednou za pět let. V letech, ve kterých ocenění podle

kvalifikovaného odhadu nebo posudkem znalce není prováděno, společnost prověřuje, zda ocenění pozemků a staveb (nemovitostí) v účetnictví odpovídá jejich reálné hodnotě.

Reálná hodnota pozemků a staveb (nemovitostí) je snížena o skutečné náklady na jejich prodej, a to v případě, že k okamžiku sestavení účetní závěrky byly pozemky a stavby (nemovitosti) již prodány nebo budou prodány nejdéle do 3 měsíců.

Změna reálné hodnoty pozemků a staveb (nemovitostí) se účtuje rozvahově.

Dluhové cenné papíry

Dluhové cenné papíry jsou účtovány k okamžiku pořízení v pořizovací ceně.

Požizovací cenou se rozumí cena, za kterou byl dluhový cenný papír pořízen včetně nakoupeného alikvotního úrokového výnosu a přímých nákladů souvisejících s jeho pořízením.

Společnost provádí amortizaci prémie nebo diskontu u veškerých dluhových cenných papírů. Prémie či diskont jsou rozpouštěny do výkazu zisku a ztráty od okamžiku pořízení do data splatnosti metodou efektivní úrokové míry.

Veškeré cenné papíry s výjimkou dluhopisů držených do splatnosti, jejichž emitentem je členský stát Organizace pro ekonomickou spolupráci a rozvoj a jejichž hodnocení bylo alespoň dvěma mezinárodně uznávanými ratingovými agenturami stanoveno na úrovni České republiky nebo vyšší (dále jen „dluhopisy „OECD“ držené do splatnosti“), jsou k rozvahovému dni přeceňovány na reálnou hodnotu.

Společnost vykazuje dluhopisy „OECD“ držené do splatnosti k rozvahovému dni v naběhlé (amortizované) hodnotě.

Reálnou hodnotou se rozumí tržní hodnota, která je vyhlášena na tuzemské či zahraniční burze nebo na jiném veřejném (organizovaném) trhu. Společnost používá tržní hodnotu, která je vyhlášena k okamžiku ne pozdějšímu, než je datum účetní závěrky, a nejvíce se blížícímu tomuto datu. Není-li tržní hodnota k dispozici nebo tato nedostatečně vyjadřuje reálnou hodnotu, je reálná hodnota stanovena metodou kvalifikovaného odhadu.

Naběhlou (amortizovanou) hodnotou se rozumí cena použitá při prvotním zachycení v účetnictví (pořizovací cena) zvýšená o naběhlé příslušenství a upravená o amortizaci diskontu/prémie a snižena o opravné položky.

Společnost člení dluhové cenné papíry na cenné papíry oceňované reálnou hodnotou proti účtům nákladů a výnosů nebo cenné papíry realizovatelné, dluhopisy „OECD“ držené do splatnosti a ostatní dluhopisy držené do splatnosti.

Změna reálné hodnoty dluhových cenných papírů oceňovaných proti účtům nákladů a výnosů a cenných papírů realizovatelných se účtuje výsledkově. Změna reálné hodnoty u dluhových cenných papírů držených do splatnosti, které se přeceňují na reálnou hodnotu, se účtuje rozvahově.

Pokud jsou dluhové cenné papíry denominovány v cizí měně, je jejich hodnota přepočtena na českou měnu aktuálním kurzem vyhlášeným ČNB a kurzový rozdíl se stává součástí přecenění reálnou hodnotou.

U dluhových cenných papírů, kde z důvodu změny legislativy došlo během jejich držby ke změně účtování oceňovacích rozdílů z rozvahového na výsledkové, se kumulované oceňovací rozdíly zaúčtované v rozvaze odúčtují do výkazu zisku a ztráty až v případě prodeje nebo splatnosti daného cenného papíru.

Akcie a ostatní cenné papíry s proměnlivým výnosem

Akcie a ostatní cenné papíry s proměnlivým výnosem jsou účtovány k okamžiku pořízení v pořizovací ceně.

Pořizovací cenou se rozumí cena, za kterou byly akcie a ostatní cenné papíry s proměnlivým výnosem pořízeny včetně přímých nákladů souvisejících s jejich pořízením.

K rozvahovému dni jsou akcie a ostatní cenné papíry s proměnlivým výnosem přeceněny na reálnou hodnotu.

Reálnou hodnotou se rozumí tržní hodnota, která je vyhlášena na tuzemské či zahraniční burze nebo na jiném veřejném (organizovaném) trhu. Společnost používá tržní hodnotu, která je vyhlášena k okamžiku ne pozdějšímu, než je datum účetní závěrky (rozvahový den), a nejvíce se blížícímu tomuto datu. Není-li tržní hodnota k dispozici nebo tato nedostatečně vyjadřuje reálnou hodnotu, je reálná hodnota stanovena metodou kvalifikovaného odhadu.

Změna reálné hodnoty akcií a ostatních cenných papírů s proměnlivým výnosem se účtuje výsledkově.

Pokud jsou akcie a ostatní cenné papíry s proměnlivým výnosem denominovány v cizí měně, je jejich hodnota přepočtena na českou měnu aktuálním kurzem vyhlášeným ČNB a kurzový rozdíl se stává součástí přecenění reálnou hodnotou.

Depozita u finančních institucí

Depozita u finančních institucí jsou k okamžiku pořízení účtována v nominálních hodnotách. Ke konci účetního období jsou tato aktiva přeceňována na reálnou hodnotu. V případě krátkodobých depozit u finančních institucí se reálnou hodnotou rozumí nominální hodnota včetně časového rozlišení úroků.

Pokud jsou depozita denominována v cizí měně, je jejich hodnota přepočtena na českou měnu aktuálním kurzem vyhlášeným ČNB a kurzový rozdíl se stává součástí přecenění. Změna reálné hodnoty se účtuje výsledkově.

Deriváty určené k obchodování

Finanční deriváty, které nespĺňují požadavky na aplikaci zajišťovacího účetnictví anebo u kterých se společnost rozhodla zajišťovací účetnictví neaplikovat, jsou vykazovány v reálných hodnotách a zisky (ztráty) ze změny reálných hodnot jsou promítnuty výsledkově.

(q) Finanční umístění životních pojištění, je-li nositelem investičního rizika pojistník

O finančním umístění životních pojištění, je-li nositelem investičního rizika pojistník, je účtováno odděleně od ostatního finančního umístění.

K rozvahovému dni je finanční umístění životního pojištění, je-li nositelem investičního rizika pojistník, přeceněno na reálnou hodnotu. Za účelem zachování věrného a poctivého obrazu předmětu účetnictví se o veškerých změnách reálné hodnoty účtuje výsledkově.

(r) Náklady a výnosy z finančního umístění

Metoda rozdělení nákladů a výnosů z finančního umístění mezi životní a neživotní pojištění

Náklady a výnosy ze složek finančního umístění náležejících pojistným odvětvím životního pojištění, jsou zaúčtovány na technický účet životního pojištění.

Ostatní náklady a výnosy z finančního umístění, které nesouvisejí s životním pojištěním, jsou účtovány na netechnickém účtu a výsledek je následně převeden na technický účet neživotního pojištění.

Náklady a výnosy z realizace finančního umístění

Společnost při účtování o realizaci finančního umístění používá tzv. „brutto“ metodu a v souladu s ní účtuje odděleně o veškerých výnosech z realizace ve výši prodejní ceny příslušných finančních instrumentů a zvláště o nákladech ve výši účetní hodnoty příslušné složky finančního umístění.

(s) Dlouhodobý hmotný a nehmotný majetek

Dlouhodobý hmotný a nehmotný majetek je evidován v pořizovací ceně.

Dlouhodobý hmotný majetek v pořizovací ceně do 40 000 Kč a dlouhodobý nehmotný majetek v pořizovací ceně do 60 000 Kč je účtován do nákladů v účetním období, ve kterém byl pořízen. Roční odpisová sazba účetních odpisů vychází z předpokládané doby používání hmotného a nehmotného majetku.

Společnost stanovila následující plán účetních odpisů podle skupin majetku:

Dlouhodobý majetek	Metoda	Odpisová doba v letech
Software	lineární	4
Ostatní dlouhodobý nehmotný majetek	lineární	5–6
Dlouhodobý hmotný majetek	lineární	4–6

(členění dle podstatných podtříd se stejnou odpisovou sazbou)

(t) Přepočty cizích měn

Transakce prováděné během roku jsou přepočteny kurzem devizového trhu vyhlášeným ČNB, který je platný ke dni vzniku účetního případu, případně kurzem, za jaký byla transakce realizována.

Aktiva a pasiva v zahraniční měně jsou k rozvahovému dni přepočítána dle oficiálního kurzu ČNB platného k danému dni. Pokud nebylo výše uvedeno jinak, účtují se kurzové zisky a ztráty výsledkově.

(u) Opravné položky

Opravné položky jsou vytvářeny k pohledávkám a ostatním aktivům s výjimkou finančního umístění. Opravné položky vyjadřují přechodný pokles hodnoty jednotlivých aktiv. Jeho výše je stanovena na základě odborného posouzení rizik provedeného vedením společnosti.

Společnost tvoří opravné položky netto způsobem, tj. do nákladů nebo výnosů se účtuje částka ve výši rozdílu stavu opravných položek na počátku a konci účetního období.

Opravné položky k pohledávkám za pojistníky stanoví společnost na základě analýzy jejich návratnosti. Opravné položky jsou tvořeny jednak paušálně na základě věkové struktury pohledávek a dále zohledňují riziko neplacení pro některé individuální případy.

Opravné položky k dluhopisům „OECD“ drženým do splatnosti se účtují pouze v případě, že existuje riziko spojené s nesplácením jmenovité hodnoty dluhopisu, výnosů z dluhopisu nebo obojího.

(v) Trvalé nebo dlouhodobé snížení hodnoty aktiv

Společnost provádí k rozvahovému dni test trvalého nebo dlouhodobého snížení hodnoty aktiv, která nejsou přeceňována na reálnou hodnotu, a aktiv, která přeceňována jsou, ale změna reálné hodnoty je účtována rozvahově. Trvalé nebo dlouhodobé snížení hodnoty daného aktiva je promítnuto výsledkově.

(w) Rozdělení společných položek mezi životní a neživotní pojištění

Společnost účtuje o společných položkách životního a neživotního pojištění metodou schválenou Ministerstvem financí ČR. Tato metoda spočívá v členění jednotlivých položek podle toho, ke kterému pojistnému odvětví se vztahují. U položek, které nejsou přímo přiřaditelné, používá společnost alokační klíč na základě interní analýzy nákladovosti životního a neživotního pojištění jednotlivých skupin nákladů.

Náklady a výnosy z finančního umístění

Náklady a výnosy z finančního umístění jsou mezi životní a neživotní pojištění rozděleny způsobem uvedeným v bodě I. 4. (r).

Ostatní náklady a výnosy

Během účetního období jsou jednoznačně přiřaditelné náklady a výnosy účtovány přímo na technický účet životního a neživotního pojištění nebo netechnický účet. Náklady a výnosy, které není možno jednoznačně přiřadit, jsou mezi technickým účtem životního a neživotního pojištění rozděleny podle výše uvedeného klíče.

Daně, poplatky a ostatní náklady přímo nesouvisející s pojištěním a zajištěním nejsou tímto způsobem rozdělovány, ale zůstávají na netechnickém účtu.

(x) Daň z příjmů

Daň z příjmů za dané období se skládá ze splatné daně a ze změny stavu v odložené dani. Splatná daň zahrnuje daň vypočtenou z daňového základu s použitím daňové sazby platné v běžném roce a veškeré doměrky a vratky za minulá období.

Odložená daň vychází z veškerých dočasných rozdílů mezi účetní a daňovou hodnotou aktiv a pasiv, případně dalších dočasných rozdílů (daňová ztráta), s použitím očekávané daňové sazby platné pro období, ve kterém budou daňový závazek nebo pohledávka uplatněny.

O odložené daňové pohledávce se účtuje pouze v případě, kdy neexistuje pochybnost o jejím dalším daňovém uplatnění v následujících účetních obdobích.

(y) Konsolidace

V souladu s ustanovením § 38a vyhlášky 502/2002 Sb. je účetní závěrka společnosti zahrnuta do konsolidované účetní závěrky společnosti VIENNA INSURANCE GROUP AG Wiener Versicherung Gruppe se sídlem v Rakousku sestavené podle Mezinárodních standardů finančního výkaznictví. Její konsolidovaná účetní závěrka bude zveřejněna v souladu s ustanovením § 38a odst. 2c vyhlášky 502/2002 Sb. a podle § 21a zákona o účetnictví.

(z) Faktický koncern

Společnost nemá s většinovým akcionářem Kooperativa pojišťovna, a.s., Vienna Insurance Group se sídlem v Praze uzavřenu ovládací smlouvu. Kooperativa je ovládána společností VIENNA INSURANCE GROUP AG Wiener Versicherung Gruppe, což je ovládající osoba celé skupiny Vienna Insurance Group. Zpráva o vzájemných vztazích bude součástí výroční zprávy.

I. 5. Změny účetních metod a postupů

V roce 2010 společnost neprovedla žádné změny účetních metod a postupů a během účetního období nepoužila žádných odchylek od těchto metod a postupů.

I. 6. Řízení rizik

V souladu s Vyhláškou č. 434/2009 Sb., kterou se provádějí některá ustanovení zákona o pojišťovnictví, společnost zajistila nastavení řídicího a kontrolního systému tak, aby pokrýval veškeré činnosti společnosti.

Řídicí a kontrolní systém společnosti je nastaven tak, aby umožňoval soustavné a systematické řízení rizik.

Společnost je vystavena pojistnému riziku přirozeně vyplývajícimu z upsaných pojistných smluv a dalším rizikům, zejména tržnímu, úvěrovému, operačnímu, likvidity a koncentrace.

Zásady a postupy pro řízení rizik jsou ucelené a propojené se zásadami a postupy pro udržování kapitálu ke krytí těchto rizik.

Za řízení rizik je ve společnosti zodpovědné představenstvo a pracovní skupina pro rizika.

(a) Pojistné riziko v neživotním pojištění

Společnost je vystavena pojistnému riziku a riziku z upisování pojistných smluv v rámci poskytování produktů neživotního pojištění.

Pojistné riziko vyplývá z nejistoty týkající se období, frekvence a výše škod krytých pojistnými smlouvami.

Nejvýznamnější částí je riziko z nedostatečné výše technických rezerv, jakož i riziko plynoucí z výše pojistného. Výše pojistného se stanovuje na základě historických předpokladů, které se mohou lišit od skutečnosti. Na určení výše rezerv může mít významný vliv riziko trendu, riziko odhadu, změna předpokladů atd. K eliminaci rizika při stanovování dostatečné výše rezerv se používají testy přiměřenosti rezerv a analýza citlivosti na změny předpokladů.

K řízení pojistného rizika společnost využívá interní směrnice pro vývoj a oceňování produktů, stanovení výše technických rezerv, strategii zajištění a pravidla upisování.

Koncentrace pojistného rizika

Koncentrace pojistného rizika může existovat v případě, že určitá událost nebo série událostí může významně ovlivnit závazky společnosti. Koncentrace pojistného rizika pak určuje rozsah možného vlivu těchto událostí na výši závazků společnosti. Tato koncentrace může vzniknout z jedné pojistné smlouvy nebo malého počtu souvisejících smluv a váže se k okolnostem, které byly důvodem vzniku významných závazků. Koncentrace pojistného rizika může vznikat z akumulace rizik v rámci několika individuálních skupin smluv, může nastat v případě vzniku málo frekventovaných událostí velkého rozsahu (např. živelní pohromy) jako i v případě vedení závažných soudních sporů či v případě změny legislativy.

Koncentrace z územního hlediska

Převážná část upisovaných rizik se nachází v České republice. Riziko, kterému je společnost vystavena, není z geografického hlediska významně koncentrované na jakoukoli skupinu pojištěných, co se týká sociálních, profesních nebo věkových kritérií.

(b) Pojistné riziko v životním pojištění

Společnost je vystavena rizikům vyplývajícím z nepříznivého vývoje předpokladů v porovnání s tím, jak byly stanoveny při oceňování produktů. Jde např. o riziko nepříznivého vývoje úmrtnosti nebo dožití, riziko odlišného vývoje investičních výnosů nebo riziko vyplývající z neočekávaného vývoje nákladové inflace či chování klientů v případě ukončení smlouvy. V těchto případech se jedná o nebezpečí ztráty v důsledku nevyrovnanosti mezi přijatým pojistným a vyplaceným pojistným plněním, investičními výnosy a náklady.

Dalšími riziky jsou např. objektivní a subjektivní riziko pojištěného. Objektivní riziko je dané objektivními faktory, jako jsou věk, pohlaví, zdravotní stav, profese. Subjektivní riziko je dané subjektivními faktory jako snaha pojištěného zachovat si svůj život, zdraví nebo špatná finanční situace.

Další rizika, kterým je společnost vystavena, jsou:

- rizika s nízkou frekvencí výskytu a významným dopadem, které v životním pojištění mohou představovat jakoukoli pojistnou událost, kterou je postiženo více pojištěných osob ve stejném čase a stejném místě (např. živelní pohromy)
- riziko koncentrace vysokých pojistných částek, které sice netvoří významnou část portfolia, ale mohou značně ovlivnit výšku pojistných plnění, a tím i hospodářský výsledek společnosti

Cílem řízení rizik je identifikace, kvantifikace a eliminace rizik tak, aby nedocházelo ke změnám, které mají negativní vliv na hospodářský výsledek a vlastní kapitál společnosti.

K identifikaci, kvantifikaci a eliminaci rizik využívá společnost testování zisku (profit testing) při oceňování pojistných produktů a test postačitelnosti rezerv. Testování zisku slouží ke stanovení přiměřených pojistných sazeb k pojistným a finančním garancím jednotlivých produktů a ke stanoveným předpokladům.

Testem postačitelnosti rezerv společnost prověřuje výši technických rezerv v životním pojištění vzhledem k aktualizovaným předpokladům. V rámci těchto postupů se též zjišťuje míra citlivosti výsledků na změnu jednotlivých předpokladů.

V případě objektivního a subjektivního rizika pojištěného je při uzavírání smluv, zejména v případě pojištění na vyšší pojistné sumy, nutné tato rizika individuálně ocenit. Na zjištění a ocenění těchto rizik slouží postupy, které mají za úkol kvalifikovaně posoudit zdravotní, případně finanční stav klienta, nebo ohodnotit míru rizika, kterému je pojištěný vystavený. Na základě informací o zdravotním stavu, subjektivním riziku a dalších pojistně-technických rizicích je stanovena sazba pojistného. Kromě slevy nebo přírážky na pojistném může být stanovena výluka některého rizika, druhu úrazu, nemoci nebo omezení výše pojistné částky.

Riziko, kterému je společnost vystavena, není významně koncentrované na jakoukoli skupinu pojištěných.

K řízení pojistného rizika společnost využívá zejména zajištění a obezřetnou upisovací politiku.

Strategie zajištění

Společnost některá rizika z uzavíraných pojistných smluv zajišťuje s cílem omezit rizika ztráty a chránit vlastní kapitálové zdroje. Zajistný program společnosti je založený na kombinaci zajistných smluv s externími zajistiteli a zajistných smluv s mateřskou společností.

Společnost uzavírá proporcionální a neproporcionální zajistné smlouvy s cílem snížit rizikovou angažovanost. Limity maximální čisté angažovanosti (vlastní vruby) v jednotlivých pojistných odvětvích jsou přehodnocovány každý rok. Pro získání dodatečné ochrany využívá společnost pro některé pojistné smlouvy fakultativní zajištění.

Společnost spolupracuje převážně se zajištění s ratingem „A“ a vyšším (podle ratingové agentury Standard&Poor's) a soustavně monitoruje jejich finanční situaci.

(c) Tržní riziko

Společnost je vystavena tržnímu riziku, které vyplývá z otevřených pozic v úrokových, měnových a akciových nástrojích, které jsou všechny vystaveny obecným a specifickým pohybům na trhu.

Hlavním rizikem je skutečnost, že výnosy z finančního majetku nebudou postačovat na financování závazků vyplývajících z pojistných smluv.

Tržní riziko je soustavně sledováno, měřeno a řízeno za použití Asset/Liability managementu (ALM). Základní technikou ALM je přizpůsobování splatnosti aktiv závazkům, které vyplývají z pojistných smluv.

Asset/Liability management (ALM)

Základním cílem ALM je dosažení souladu ve struktuře aktiv a závazků, a to zejména z hlediska jejich splatnosti, úrokových sazeb a měnové struktury. Smyslem je zabezpečit, aby aktiva permanentně generovala dostatečné cash flow v potřebné měnové struktuře nutné na krytí splatných závazků vůči klientům (včetně garantovaných výnosů) a zároveň umožňovala produkovat přiměřený zisk pro akcionáře.

Za tímto účelem se ve společnosti uskutečňuje pravidelný monitoring aktiv a závazků s vyústěním do kalkulace stavu ALM, která umožňuje sledovat a porovnávat strukturu aktiv a závazků z hlediska jejich splatnosti, dosahovaných a garantovaných úrokových sazeb a z hlediska jejich měnové struktury. Výstupy tohoto druhu jsou jedním z podkladů pro rozhodování o další alokaci finančních investic.

Úrokové riziko

Společnost je vystavena úrokovému riziku v důsledku dopadů výkyvů aktuálních tržních úrokových sazeb. Reálná hodnota a výnosy z finančního umístění mohou v důsledku těchto změn růst, ale i klesat.

Kromě změn v hodnotě majetku dochází v případě výkyvů úrokových sazeb i ke změnám na straně závazků.

Společnost na základě analýzy peněžních toků sestavuje portfolia cenných papírů, jejichž hodnota se mění s hodnotou pasiv, pokud se změní úroková sazba.

Riziku změny cash flow v důsledku změny úrokové sazby jsou vystaveny především smlouvy s garantovanou úrokovou mírou, kde klient porovnává garantovaný výnos ve smlouvě s nabízeným výnosem na trhu. V případě, že se úrokové sazby na trhu zvýší, může u některých smluv dojít k růstu stornovosti anebo naopak v případě snížení úrokových sazeb mohou klienti ve větší míře uplatňovat nárok na výplatu pojistného plnění formou důchodu nebo může dojít na odklad výplaty s garantovaným výnosem, který je vyšší než výnos nabízený na trhu.

Riziko volatility cen

Společnost je vystavena riziku volatility cen. Je to riziko, že se hodnota finančního nástroje bude měnit v důsledku změn tržních cen. Tyto změny mohou být způsobeny faktory specifickými pro jednotlivý nástroj

nebo způsobeny jejich emitenty nebo faktory ovlivňujícími všechny nástroje obchodované na kapitálovém nebo peněžním trhu.

Společnost řídí své investice do akcií pomocí diverzifikace portfolia a stanovením a sledováním limitů pro investice.

Měnové riziko

Společnost je vystavena měnovému riziku v důsledku transakcí v cizích měnách a aktiv a pasiv denominovaných v cizích měnách. Vzhledem k tomu, že společnost sestavuje účetní závěrku v českých korunách, mají změny měnových kurzů české koruny vůči těmto měnám dopad na účetní závěrku společnosti.

(d) Úvěrové riziko

Společnost je vystavena úvěrovému riziku, které vyplývá z neschopnosti protistrany uhradit splatné částky v plné výši.

Hlavní oblasti, kde je společnost vystavena úvěrovému riziku:

- podíl zajištětele na pojistných závazcích
- dluh zajištětele, který se týká již vyplacené pojistné události
- dluh zprostředkovatele vyplývající z provizí ze stornovaných pojistných smluv
- dlužné pojistné
- riziko protistrany týkající se derivátových transakcí
- riziko nesplacení jistiny nebo výnosů z finančních investic

Ke koncentraci úvěrového rizika dochází v případech skupin smluvních protistran, které mají obdobné ekonomické charakteristiky a jejichž schopnost plnit smluvní závazky je podobně ovlivňována změnami ekonomických či jiných podmínek.

Úvěrové riziko je omezené externími limity pro skladbu finančního umístění (Vyhláška č. 434/2009 Sb., kterou se provádějí některá ustanovení zákona o pojišťovnictví).

Společnost dále stanovuje limity pro jednotlivé emitenty/protistrany podle jejich úvěrové kvality a pravidelně monitoruje jejich dodržování. Limity jsou pravidelně přehodnocovány.

Dlužné pojistné se průběžně sleduje a způsob tvorby opravných položek je popsán v bodě I.4. (u). Vymáhání pohledávek z pojištění vykonává společnost ve spolupráci s externími společnostmi.

(e) Operační riziko

Operační riziko je riziko potenciální ztráty vyplývající z chybějících nebo nedostatečných interních procesů, lidských zdrojů a systémů nebo z jiných příčin, které mohou vznikat jak v důsledku vnitřních, tak vnějších událostí.

Společnost analyzuje tato rizika a navrhuje úpravy pracovních postupů a procesů s cílem eliminace událostí nesoucích ztrátu z titulu operačních rizik.

(f) Riziko likvidity

Společnost je vystavena denním požadavkům na likviditu, které vyplývají z pojistných plnění. Riziko likvidity je riziko, že hotovost na zaplacení závazků nemusí být k dispozici v čase splatnosti za přiměřené náklady.

Potřeba likvidity se nepřetržitě monitoruje za účelem zabezpečení potřebných zdrojů.

Společnost má k dispozici různé zdroje financování a v souladu s platnou legislativou drží dostatečnou část finančního umístění v likvidních finančních nástrojích.

II. ZVLÁŠTNÍ OBSAH

II. 1. Neživotní pojištění

Přehled o neživotním pojištění v letech 2010 a 2009 je členěn podle následujících skupin pojištění:

	Předepsané pojistné v hrubé výši	Zasloužené pojistné v hrubé výši	Náklady na pojistná plnění v hrubé výši	Provozní výdaje v hrubé výši	Výsledek ze zajištění
Přímé pojištění					
Cestovní pojištění					
2010	43 094	43 070	9 517	6 629	0
2009	45 484	46 091	8 812	16 453	0
Úrazové a zdravotní pojištění					
2010	74 986	77 777	24 819	22 213	-3 589
2009	79 570	76 729	20 983	25 211	-4 095
Pojištění odpovědnosti z provozu vozidla					
2010	2 765 564	2 753 129	1 605 903	776 742	-157 942
2009	2 895 951	2 798 309	1 901 291	875 460	155 045
Pojištění majetku					
2010	480 947	470 904	342 247	144 636	-64 799
2009	459 475	442 483	312 025	154 444	23 671

	Předepsané pojistné v hrubé výši	Zasloužené pojistné v hrubé výši	Náklady na pojistná plnění v hrubé výši	Provozní výdaje v hrubé výši	Výsledek ze zajištění
Pojištění odpovědnosti					
2010	243 931	243 564	123 428	73 380	-37 685
2009	251 250	245 149	156 552	79 684	-23 359
Havarijní pojištění					
2010	751 265	711 845	612 806	207 890	24 945
2009	668 547	628 363	494 246	189 320	-680
Jaderný pool					
2010	21 528	21 130	-439	2 767	-5 970
2009	18 922	18 003	-2 042	2 796	-5 785
Přijaté zajištění					
2010	138 092	133 652	155 832	40 766	64 923
2009	89 029	85 286	51 217	29 439	22 169
Celkem					
2010	4 519 403	4 455 071	2 874 113	1 275 023	-180 117
2009	4 508 228	4 340 413	2 943 084	1 372 807	166 966

II. 2. Životní pojištění

Hrubá výše předepsaného pojistného v oblasti životního pojištění:

	2010	2009
Individuální pojistné	1 852 436	1 678 077
Pojistné ze smluv kolektivního pojištění	0	0
Celkem	1 852 436	1 678 077
Běžné pojistné	1 713 533	1 443 185
Jednorázové pojistné	138 903	234 893
Celkem	1 852 436	1 678 077
Pojistné ze smluv bez prémie	360 346	304 322
Pojistné ze smluv s prémie	940 938	1 030 825
Pojistné ze smluv, u nichž je nositelem investičního rizika pojistník	551 152	342 930
Celkem	1 852 436	1 678 077
Výsledek ze zajištění	-3 235	-1 300

II. 3. Celková výše hrubého předepsaného pojistného podle zemí

Všechny smlouvy byly uzavřeny na území České republiky.

II. 4. Provize a ostatní pořizovací náklady na pojistné smlouvy

	2010			2009		
	Neživotní pojištění	Životní pojištění	Celkem	Neživotní pojištění	Životní pojištění	Celkem
Provize	661 693	493 743	1 155 436	615 083	540 448	1 155 530
Ostatní pořizovací náklady	405 573	102 837	508 410	317 384	59 320	376 704
Změna odložených pořizovacích nákladů	-37 146	-179 435	-216 581	-4 271	-313 789	-318 060
Celkové provize a ostatní pořizovací náklady	1 030 120	417 145	1 447 265	928 196	285 978	1 214 174

V částce provizí jsou zahrnuty veškeré provize zprostředkovatelům související s pořízením a následnou obnovou pojistných smluv.

V roce 2010 proběhla úprava způsobu alokace správních nákladů, na jejímž základě byla část správních nákladů ve výši 152 027 tis. Kč přesunuta do nákladů na pořízení pojistných smluv.

III. OSTATNÍ ÚDAJE

III. 1. Dlouhodobý nehmotný majetek

Dlouhodobý nehmotný majetek společnosti tvořily k 31. prosinci 2010 následující položky:

	Software	Ostatní dlouhodobý nehmotný majetek	Celkem
Pořizovací cena k 1. 1. 2010	158 978	4 243	163 221
Přírůstky	26 650	0	26 650
Úbytky	5 954	3 975	9 929
Pořizovací cena k 31. 12. 2010	179 674	268	179 942
Oprávkky k 1. 1. 2010	145 725	4 243	149 968
Odpisy	15 942	0	15 942
Úbytky oprávek	0	3 975	3 975
Oprávkky k 31. 12. 2010	161 667	268	161 935
Zůstatková cena k 1. 1. 2010	13 253	0	13 253
Zůstatková cena k 31. 12. 2010	18 007	0	18 007

III. 2. Finanční umístění (investice)

(a) Akcie

	Účetní hodnota		Pořizovací cena	
	2010	2009	2010	2009
Obchodované na hlavním nebo vedlejším trhu cenných papírů	8 250	20 115	7 150	22 296
Neobchodované na burzách cenných papírů	386 746	211 532	369 591	207 477
Celkem	394 996	231 647	376 741	229 773

(b) Podíly

Obchodní jméno	Podíl v %	Podíl (pořizovací cena)	Celková výše základního kapitálu*	Rezervní fond*	Výsledek hospodaření za účetní období*	Nerozdělený zisk minulých let	Celková výše vlastního kapitálu*
Podíly v ovládaných osobách							
ČPP Servis, s.r.o.	100	300	300	17	5	8	330
Celkem		300	300	17	5	8	330

*Údaje z auditované účetní závěrky.

(c) Pozemky a stavby (nemovitosti)

Hodnoty uvedené v této části jsou technickým zhodnocením na cizích objektech k 31. prosinci 2010 ve výši 6 906 tis. Kč (2009: 7 053 tis. Kč).

(d) Dluhové cenné papíry

Dluhové cenné papíry oceňované reálnou hodnotou proti účtům nákladů nebo výnosů:

	Reálná hodnota		Pořizovací cena	
	2010	2009	2010	2009
Obchodované na hlavním nebo vedlejším trhu cenných papírů	1 136 575	1 198 205	1 080 089	1 130 962
Neobchodované na burzách cenných papírů	79 976	157 685	79 724	150 001
Obchodované na zahraničních burzách cenných papírů	352 951	274 283	347 887	265 212
Obchodovatelné na volném trhu cenných papírů	67 195	68 913	63 893	69 099
Celkem	1 636 697	1 699 086	1 571 593	1 615 274

Dluhopisy OECD držené do splatnosti:

	Reálná hodnota		Pořizovací cena	
	2010	2009	2010	2009
Obchodované na hlavním nebo vedlejším trhu cenných papírů	5 782 385	5 396 737	5 690 096	5 134 850
Celkem	5 782 385	5 396 737	5 690 096	5 134 850

Ostatní cenné papíry držené do splatnosti:

	Reálná hodnota		Pořizovací cena	
	2010	2009	2010	2009
Obchodované na hlavním nebo vedlejším trhu cenných papírů	31 947	31 714	31 121	31 121
Neobchodované na burzách cenných papírů	246 064	234 669	229 769	229 769
Obchodované na zahraničních burzách cenných papírů	298 514	294 723	294 786	294 786
Obchodovatelné na volném trhu cenných papírů	1 009 359	1 046 141	969 513	1 019 208
Celkem	1 585 884	1 607 247	1 525 189	1 574 884

Depozita u finančních institucí:

	Reálná hodnota		Pořizovací cena	
	2010	2009	2010	2009
Depozita	306 277	232 432	306 209	232 400
Celkem	306 277	232 432	306 209	232 400

(e) Reálná hodnota fin. umístění životního pojištění, je-li nositelem investičního rizika pojistník

Popis	Reálná hodnota 2010	Reálná hodnota 2009
Akcie a ostatní cenné papíry s proměnlivým výnosem	410 140	219 195
Celkem	410 140	219 195

(f) Ostatní finanční umístění – Deriváty

Deriváty určené k obchodování:

Pevné termínové kontrakty s kladnou reálnou hodnotou	Nominální hodnota		Reálná hodnota	
	2010	2009	2010	2009
Termínové měnové operace	58.248	0	597	0
Celkem	58.248	0	597	0

Veškeré výše uvedené finanční nástroje byly sjednány na mezibankovním trhu (OTC). Společnost deriváty vykazuje pouze výsledkově jako mimobilanční položku.

Zbytková splatnost derivátů:

K 31. prosinci 2010	Do 3 měs.	Od 3 měs. do 1 roku	Od 1 roku do 5 let	Nad 5 let	Bez specifik.	Celkem
Ostatní deriváty – určené k obchodování						
Termínové měnové operace	597	0	0	0	0	597

III. 3. Pohledávky a závazky

(a) Pohledávky

31. prosince 2010	Pohledávky za pojistníky	Pohledávky za pojišť. zprostředkovateli	Pohledávky z operací zajištění	Ostatní pohledávky	Celkem
Ve splatnosti	144 596	17 494	0	17 658	179 748
Po splatnosti	592 783	79 838	58 723	11 694	743 038
Celkem	737 379	97 332	58 723	29 352	922 786
Výše opravné položky	100 101	47 336	0	3 207	150 644
Čistá výše celkem	637 278	49 996	58 723	26 145	772 142

31. prosince 2009	Pohledávky za pojistníky	Pohledávky za pojišť. zprostředkovateli	Pohledávky z operací zajištění	Ostatní pohledávky	Celkem
Ve splatnosti	150 539	22 296	0	40 524	213 259
Po splatnosti	622 379	16 385	34 247	19 017	692 028
Celkem	772 818	38 682	34 247	59 541	905 288
Výše opravné položky	138 356	9 742	0	3 165	151 263
Čistá výše celkem	634 462	28 940	34 247	56 376	754 025

(b) Ostatní pohledávky

	2010		2009	
	Hrubá výše	Opravné položky	Hrubá výše	Opravné položky
Zálohy na daň z příjmů právnických osob*)	0	0	23 518	0
Ostatní zálohy	14 008	0	19 300	0
Kauce	3 608	0	4 352	0
Ostatní pohledávky	11 376	3 207	12 371	3 165
Celkem	29 352	3 207	59 541	3 165

Zálohy na daň z příjmů právnických osob jsou v roce 2010 vykázány spolu se závazky z daně z příjmů právnických osob v položce Rezerva na daně.

(c) Závazky

31. prosince 2010	Závazky vůči pojistníkům	Závazky vůči zprostředkovatelům	Závazky z operací zajištění	Ostatní závazky	Celkem
Ve splatnosti	187 788	55 407	58 673	108 497	410 365
Po splatnosti	0	12 117	0	202	12 319
Celkem	187 788	67 524	58 673	108 699	422 684

31. prosince 2009	Závazky vůči pojistníkům	Závazky vůči zprostředkovatelům	Závazky z operací zajištění	Ostatní závazky	Celkem
Ve splatnosti	164 342	78 505	57 784	83 833	384 464
Po splatnosti	0	15 064	0	102	15 166
Celkem	164 342	93 569	57 784	83 935	399 630

(d) Pohledávky a závazky z pasivního zajištění

Společnost vykazuje aktivní saldo závazků a pohledávek vůči zajistitelům ve výši 50 tis. Kč (2009: pasivní saldo 23 537 tis. Kč).

Společnost eviduje depozitum z pasivního zajištění ve výši 594 064 tis. Kč (2009: 13 811 tis. Kč).

III. 4. Pohledávky a závazky vůči podnikům ve skupině

Název společnosti	Pohledávky		Závazky	
	2010	2009	2010	2009
Kooperativa pojišťovna, a.s., Vienna Insurance Group	25 144	16 788	29 264	7 073
Kooperativa, poisťovna, a.s., Vienna Insurance group, Bratislava	1 208	0	0	0
WIENER STÄDTISCHE Versicherung AG Vienna Insurance Group	0	102	1 288	0
VIENNA INSURANCE GROUP AG Wiener Versicherung Gruppe, Vienna	0	0	30 389	0

Název společnosti	Pohledávky		Závazky	
	2010	2009	2010	2009
WIENER STÄDTISCHE Finanzierungsdienstleistungs GmbH, Vienna	0	0	3 216	0
Vig Re	40 841	13 036	14 918	14 002
ALS Servis, s.r.o.	0	0	1 187	228
Celkem	67 193	29 926	80 262	25 186

III. 5. Dlouhodobý hmotný majetek a zásoby

	Dlouhodobý hmotný majetek	Zásoby	Celkem
Pořizovací cena k 1. 1. 2010	171 456	3 599	175 055
Přírůstky	18 556	3 348	21 904
Úbytky	7 420	3 599	11 019
Pořizovací cena k 31. 12. 2010	182 592	3 348	185 940
Oprávký k 1. 1. 2010	138 601	0	138 601
Odpisy	22 494	0	22 494
Úbytky oprávek	7 386	0	7 386
Oprávký k 31. 12. 2010	153 709	0	153 709
Zůstatková cena k 1. 1. 2010	32 855	3 599	36 454
Zůstatková cena k 31. 12. 2010	28 883	3 348	32 231

III. 6. Přechnodné účty aktiv a pasiv

(a) Zůstatek časově rozlišených pořizovacích nákladů na pojistné smlouvy

	2010	2009
Životní pojištění	745 575	566 140
Neživotní pojištění	220 490	183 344
Celkem	966 065	749 484

(b) Dohadné položky

	2010	2009
Odhad pojistného	10 986	0
Odhad aktivních položek ze zajištění	41 551	11 046
Ostatní dohadné položky aktivní	0	0
Celkem	52 537	11 046

Odhad pojistného

V dohadných položkách aktivních společnost vykazuje odhad předpisu pojistného za měsíc prosinec včetně odhadu stornovosti, kdy vyúčtování se zprostředkovateli probíhá zpětně za předchozí měsíc.

Odhad aktivních položek ze zajištění

V položce odhad aktivních položek ze zajištění společnost vykazuje odhad příslušné ziskové provize z podílu zajistitelů na odhadu předepsaného pojistného vykázaného výše a neodsouhlasené pohledávky se zajistiteli za 4. čtvrtletí 2010.

(c) Dohadné položky pasivní

	2010	2009
Odhad pasivních položek ze zajištění	44 832	42 189
Dohadné provize	91 811	48 094
Nevyfakturované služby	40 774	38 829
Dohadné položky na osobní náklady	34 741	34 900
Odhad pojistného (storno pojistného)	0	5 114
Ostatní dohadné položky pasivní	4 919	4 397
Celkem	217 077	173 523

Odhad pasivních položek ze zajištění

V položce odhad pasivních položek ze zajištění společnost vykazuje zejména neodsouhlasené závazky se zajistiteli a pojistiteli z titulu fakultativního zajištění za 4. čtvrtletí 2010.

Dohadné provize

V položce dohadné provize společnost vykazuje předpokládanou výši provizí, které se vztahují k pojistnému předepsanému v běžném účetním období, ale nárok zprostředkovatele závisí na splnění dalších specifických podmínek.

Nevyfakturované služby

V položce nevyfakturované služby společnost vykazuje předpokládanou výši dosud nevyfakturovaných závazků.

III. 7. ZÁKLADNÍ KAPITÁL

Registrovaný základní kapitál se skládá z 10 000 kmenových akcií na jméno v zaknihované podobě v nominální hodnotě 100 tis. Kč. K 31. prosinci 2010 bylo splaceno 100 % základního kapitálu, tj. 1 000 000 tis. Kč (2009: 1 000 000 tis. Kč).

Výše základního kapitálu společnosti je v souladu s požadavky zákona o pojišťovnictví s ohledem na pojistná odvětví, ve kterých společnost oprávněně podniká.

(a) Ostatní kapitálové fondy

	2010	2009
Dotace od mateřské společnosti	0	0
Oceňovací rozdíly z přecenění majetku a závazků reálnou hodnotou	53 142	23 754
Ostatní kapitálové fondy	0	0
Celkem	53 142	23 754

(b) Oceňovací rozdíly z přecenění majetku a závazků reálnou hodnotou

	2010	2009
Zůstatek k 1. 1. 2009	23 754	41 258
Změna reálné hodnoty finančního umístění	36 282	-22 246
Změna odložené daně	-6 894	4 742
Zůstatek k 31. 12. 2009	53 142	23 754

(c) Plánované rozdělení zisku vytvořeného v běžném období

Zisk běžného období	388 671
Příděl do zákonného rezervního fondu	19 434
Příděl do sociálního fondu	7 750
Zbývající část zisku	361 487

K datu sestavení účetní závěrky nebylo rozhodnuto o předpokládané výplatě dividend.

III. 8. Technické rezervy

(a) Přehled technických rezerv

		Hrubá výše	Podíl zajistitelů	Čistá výše
Rezerva na nezasloužené pojistné	2010	1 222 244	-465 421	756 823
	2009	1 159 984	-84 530	1 075 454
Rezerva pojistného životních pojištění	2010	3 269 389	0	3 269 389
	2009	2 990 839	0	2 990 839
Rezerva na pojistná plnění	2010	4 374 487	-1 134 797	3 239 690
	2009	4 034 791	-924 606	3 110 185
Rezerva na prémie a slevy	2010	37 247	-10 358	26 889
	2009	46 983	-15 543	31 440
Vyrovnávací rezerva	2010	0	0	0
	2009	28 244	0	28 244
Rezerva pojistného neživotních pojištění	2010	182	-91	91
	2009	106	-53	53
Jiné technické rezervy	2010	743 095	0	743 095
	2009	677 564	0	677 564
Technická rezerva na životní pojištění, je-li nositelem investičního rizika pojistník	2010	410 140	0	410 140
	2009	219 195	0	219 195
Celkem	2010	10 056 784	-1 610 667	8 446 117
Celkem	2009	9 157 706	-1 024 732	8 132 974

(b) Rezerva na nezasloužené pojistné (hrubá výše)

	2010	2009
Neživotní pojištění	1 205 529	1 141 197
Životní pojištění	16 715	18 787
Celkem	1 222 244	1 159 984

(c) Rezerva pojistného životních pojištění

	2010	2009
Zillmerovaná rezerva před nulováním	3 294 825	3 020 423
Nulování/aktivace záporných rezerv	-25 436	-29 584
Bilancovaná zillmerovaná rezerva vykázaná v rozvaze	3 269 389	2 990 839

(d) Rezerva na pojistná plnění

Výsledek likvidace pojistných událostí

Rozdíl mezi výší rezervy na pojistná plnění vytvořené k 31. prosinci 2009, platbami v průběhu roku 2010, které se týkaly pojistných událostí zohledněných v této rezervě, a zbytkovou výší této rezervy k 31. prosinci 2010 představuje výsledek likvidace pojistných událostí.

Jeho čistá výše je uvedena v následujícím přehledu:

Pojistné odvětví	2010	2009
Pojištění motorových vozidel	33 888	7 762
Pojištění motorových vozidel – odpovědnosti	292 842	130 744
Pojištění požáru a jiných majetkových škod	-8 213	-11 066
Pojištění odpovědnosti	24 872	9 842
Úrazové a zdravotní pojištění	-1 444	970
Životní pojištění	-1 506	-425
Cestovní pojištění	2 481	3 989
Ostatní	941	2 966
Celkem	343 861	144 782

Rezerva na pojistná plnění vyplácená formou rent

Hrubá výše rezervy na pojistná plnění z pojištění odpovědnosti z provozu vozidla odpovídající závazkům z rent činila po diskontování 892 564 tis. Kč [2009: 795 285 tis. Kč].

Při výpočtu rezervy na pojistná plnění vyplácená formou rent z odpovědnostních pojištění / povinně smluvního pojištění odpovědnosti z provozu vozidel společnost použila pro budoucí roky míry valorizace mezd a invalidního důchodu ve výši podle metodiky Kanceláře ze dne 18. května 2010 (zlomová metoda). Rezerva byla dále diskontována 2 %.

(e) Rezerva na prémie a slevy (hrubá výše)

Pojistné odvětví	2010	2009
Neživotní pojištění	18 822	26 760
Životní pojištění	18 425	20 223
Celkem	37 247	46 983

(f) Vyrovnávací rezerva

	2010	2009
Cestovní pojištění	0	1 383
Úrazové a zdravotní pojištění	0	5 905
Pojištění vozidel – odpovědnosti	0	0
Pojištění odpovědnosti	0	0
Pojištění požáru a jiných majetkových škod	0	20 956
Pojištění motorových vozidel	0	0
Celkem	0	28 244

V souladu se zákonem o pojištnictví §140 odst. 2 došlo v roce 2010 k jednorázovému rozpuštění vyrovnávací rezervy.

(g) Rezerva pojistného neživotních pojištění (hrubá výše)

	Počáteční zůstatek	Tvorba	Čerpání	Konečný zůstatek
Neživotní pojištění	105	77	0	182
Celkem	105	77	0	182

(h) Rezerva na závazky České kanceláře pojistitelů

	Počáteční zůstatek	Tvorba	Čerpání	Konečný zůstatek
Rezerva na závazky Kanceláře	677 564	65 531	0	743 095
Celkem	677 564	65 531	0	743 095

III. 9. Rezervy

Druh rezervy	Počáteční zůstatek	Tvorba	Čerpání	Konečný zůstatek
Rezerva na daně	105 928	19 574	105 928	19 574
Rezerva na zaměstnanecké výhody	22 402	0	4 817	17 585
Rezerva na soudní spory	1 190	0	1 190	0
Celkem	129 520	19 574	111 935	37 159

III. 10. Možné budoucí závazky

(a) Soudní spory

Proti společnosti jako vedlejšímu pojistiteli v rámci soupojištění byl žalobou uplatněn nárok na zaplacení pojistného plnění z titulu pojištění Průmyslového paláce v Praze.

Tato žaloba byla společnost doručena dne 15. prosince 2009.

Jelikož bylo sporné určení oprávněného příjemce pojistného plnění, společnost se spolu se soupojistitelem rozhodla složit částku odpovídající pojistnému plnění do soudní úschovy, aby tím splnila své závazky vyplývající z předmětné pojistné smlouvy.

Příslušný soud pravomocně rozhodl o přijetí pojistného plnění do soudní úschovy.

Dne 22. června 2010 byla mezi Magistrátem hlavního města Prahy a společností INCHEBA PRAHA spol. s r. o. uzavřena dohoda, na základě které vydal soud usnesení o vydání celé částky ze soudní úschovy hlavnímu městu Praha.

Dle shodného právního názoru obou pojistitelů není žaloba důvodná a bylo proto požádáno o její zamítnutí v plném rozsahu.

(b) Soupojištění

Společnost je vedoucím pojistitelem v některých případech soupojištění, u kterých evidovala ke konci účetního období nahlášené pojistné události ve významné výši.

Společnost považuje uplatnění právního nároku oprávněné osoby v celé výši podle § 30 zákona č. 37/2004 Sb., o pojistné smlouvě, vůči ní jako vedoucímu soupojistiteli za nepravděpodobné, a proto vytvořila rezervu na pojistná plnění pouze ve výši svého podílu.

(c) Členství v České kanceláři pojistitelů

Jako člen Kanceláře se společnost zavázala dle § 18 odst. 6 zákona o pojištění odpovědnosti z provozu vozidla ručit za závazky Kanceláře. Za tímto účelem společnost přispívá do garančního fondu a tvoří jiné technické rezervy. Výše příspěvků a jiné technické rezervy jsou stanoveny na základě výpočtu Kanceláře.

V případě, že by některý člen Kanceláře nebyl schopen plnit své závazky vyplývající z povinně smluvního pojištění odpovědnosti z provozu vozidla z důvodu nesolventnosti, může společnosti vzniknout povinnost vložit do garančního fondu dodatečné příspěvky.

(d) Členství v Českém jaderném poolu

Společnost je členem Českého jaderného poolu. Společnost se na základě solidární odpovědnosti zavázala, že v případě neschopnosti jednoho nebo několika členů splnit svůj závazek převezme nepokrytou část tohoto jeho závazku solidárně v poměru svého čistého vlastního vrubu využitého pro danou smlouvu. Potenciální závazek společnosti včetně solidární odpovědnosti je smluvně limitován ve výši dvojnásobku jejího čistého vlastního vrubu pro daný druh pojištěného rizika.

III. 11. Doplnující údaje k výkazu zisků a ztrát

(a) Pojistné prémie a slevy

Společnost poskytla na základě pojistných podmínek a pojistných smluv následující pojistné prémie a slevy:

	2010	2009
Hrubá výše		
Neživotní pojištění	10 878	4 070
Životní pojištění	0	0
Hrubá výše celkem	10 878	4 070
Podíl zajištětele	0	0
Čistá výše celkem	10 878	4 070

V souladu s postupy uvedenými v bodu I. 4. (h) přílohy společnost dále zaúčtovala následující změny stavu rezervy na prémie a slevy:

2010	Hrubá výše	Podíl zajištětelů	Čistá výše
Neživotní pojištění			
Tvorba rezervy	2 940	10 358	7 418
Použití rezervy	10 878	15 543	4 665
Změna stavu	7 938	5 185	2 753
Životní pojištění			
Tvorba rezervy	18 425	0	18 425
Použití rezervy	20 222	0	20 223
Změna stavu	1 797	0	1 797
Změna stavu celkem	9 736	5 185	4 551

2009	Hrubá výše	Podíl zajištětelů	Čistá výše
Neživotní pojištění			
Tvorba rezervy	15 893	15 543	350
Použití rezervy	4 070	8 487	4 417
Změna stavu	11 823	7 056	4 767
Životní pojištění			
Tvorba rezervy	20 223	0	20 223
Použití rezervy	13 767	0	13 767
Změna stavu	6 456	0	6 456
Změna stavu celkem	18 279	7 056	11 223

(b) Správní režie

	2010	2009
Osobní náklady (mzdy, soc. a zdrav. poj.)	221 218	254 141
Nájemné	73 833	77 407
Poradenství	8 442	9 280
Spotřeba energie	12 105	12 492
Spotřeba materiálu	6 841	7 283
Poštovné + telefonní služby	51 309	55 300
Softwarové služby	39 609	32 350
Odpisy dlouhodobého hmotného a nehmotného majetku	30 048	52 765
Ostatní správní náklady	117 259	79 527
Realokace	-254 328	-18 834
Správní náklady celkem	306 337	561 711

V roce 2010 proběhla úprava způsobu alokace správních nákladů, na jejímž základě byla část nákladů ve výši 254 328 tis. Kč přesunuta ze správních nákladů do nákladů na pořízení pojistných smluv ve výši 152 027 tis. Kč, nákladů na likvidaci ve výši 94 431 tis. Kč a nákladů na finanční umístění ve výši 7 870 tis. Kč.

(c) Ostatní technické náklady a výnosy

2010	Hrubá výše	Podíl zajistitelů	Čistá výše
Neživotní pojištění			
Ostatní technické náklady	94 623	0	94 623
Ostatní technické výnosy	116 218	0	116 218
Životní pojištění			
Ostatní technické náklady	47 610	0	47 610
Ostatní technické výnosy	20 122	0	20 122

2009	Hrubá výše	Podíl zajistitelů	Čistá výše
Neživotní pojištění			
Ostatní technické náklady	106 520	0	106 520
Ostatní technické výnosy	116 613	0	116 613
Životní pojištění			
Ostatní technické náklady	22 518	0	22 518
Ostatní technické výnosy	18 649	0	18 649

(d) Zaměstnanci a vedoucí pracovníci

Průměrný počet zaměstnanců a vedoucích pracovníků a odměny za rok 2010 a 2009:

2010	Průměrný počet zaměstnanců	Celkové osobní náklady	Sociální a zdravotní pojištění	Ostatní osobní náklady
Zaměstnanci	808	274 791	89 158	7 375
Vedoucí pracovníci	94	96 735	31 064	108
Celkem	902	371 526	120 222	7 483

2009	Průměrný počet zaměstnanců	Celkové osobní náklady	Sociální a zdravotní pojištění	Ostatní osobní náklady
Zaměstnanci	871	273 167	92 250	8 580
Vedoucí pracovníci	95	120 855	27 139	160
Celkem	966	394 023	119 389	8 740

Z celkových mzdových nákladů a sociálního a zdravotního pojištění připadá na správní režii 221 218 tis. Kč (2009: 254 141 tis. Kč) a na pořízení pojistných smluv 270 530 tis. Kč (2009: 259 271 tis. Kč). Z toho provizní mzdy ve výši 25 946 tis. Kč (2009: 26 926 tis. Kč) jsou zahrnuty v tabulce II. 4. V roce 2009 byly do mzdových nákladů zahrnuty i doplatky za rok 2008.

(e) Závazky ze sociálního zabezpečení a zdravotního pojištění

Závazky ze sociálního zabezpečení a zdravotního pojištění činí 12 244 tis. Kč (2009: 11 967 tis. Kč), ze kterých 8 547 tis. Kč (2009: 8 348 tis. Kč) představují závazky ze sociálního zabezpečení a 3 697 tis. Kč (2009: 3 619 tis. Kč) představují závazky ze zdravotního pojištění. Žádné z těchto závazků nejsou po splatnosti.

(f) Stát – daňové závazky a dotace

Daňové závazky činí 17 537 tis. Kč (2009: závazek 10 905 tis. Kč), z toho odložený daňový závazek činí 13 122 tis. Kč (2009: 6 640 Kč).

(g) Odměňování členů statutárních, řídicích a dozorčích orgánů

Za účetní období 2010 a 2009 byly vyplaceny následující peněžní a nepeněžní odměny členům statutárních, řídicích a dozorčích orgánů:

	2010	2009
Členové představenstva	10 643	12 311
Členové dozorčí rady	610	720
Odměny celkem	11 253	13 031

(h) Půjčky a zálohy poskytnuté současným členům správních, řídicích a dozorčích orgánů

V roce 2010 ani v roce 2009 společnost nevykazovala žádné pohledávky vůči členům představenstva a dozorčí rady z titulu poskytnutých půjček nebo záloh.

(i) Převody nákladů mezi technickými účty a netechnickým účtem

Od roku 2009 společnost přiřazuje větší objem nákladů přímo na technický účet životního a neživotního pojištění. Zbylé přímo nepřiraditelné náklady jsou nadále převáděny.

Celková výše nákladů, které byly převedeny mezi technickým účtem životního pojištění, neživotního pojištění a netechnickým účtem na základě klíče uvedeného v bodě I. 4. (w), činila ke dni účetní závěrky 169 298 tis. Kč (2009: 95 126 tis. Kč).

(j) Výsledek netechnického účtu

Výsledek netechnického účtu činil k 31. prosinci 2010 ztrátu 6 393 tis. Kč (2009: ztráta 15 133 tis. Kč).

(k) Zisk před zdaněním

Zisk před zdaněním činil k 31. prosinci 2010 481 413 tis. Kč (2009: 498 519 tis. Kč).

III. 12. Daně

(a) Daň z příjmů ve výkazu zisku a ztráty

	2010	2009
Rezerva na daň z příjmů za běžné období	19 574	105 928
Zálohy na daň	75 007	0
Splatná daň vztahující se k minulým obdobím	-1 724	1 555
Změna stavu odložené daňové pohledávky / Změna stavu odloženého daňového závazku	-412	5 481
Daň z příjmů ve výkazu zisku a ztráty	92 445	112 964

(b) Odložené daňové pohledávky / Odložené daňové závazky

Vykázané odložené daňové pohledávky a závazky jsou následující:

Dočasné rozdíly	Pohledávky		Závazky		Rozdíl	
	2010	2009	2010	2009	2010	2009
Dlouhodobý majetek	0	0	-1 066	-1 150	-1 066	-1 150
Pohledávky	409	82	0	0	409	82
Ztráty z minulých let	0	0	0	0	0	0
Ostatní dočasné rozdíly účtované proti výkazu zisku a ztráty celkem	0	0	0	0	0	0
Dočasné rozdíly účtované proti výkazu zisku a ztráty celkem	409	82	-1 066	-1 150	-657	-1 068
Oceňovací rozdíly z přecenění majetku a závazků	0	0	-12 465	-5 572	-12 465	-5 572
Odložená daňová pohledávka/závazek	409	82	-13 531	-6 722	-13 122	-6 640

V souladu s účetními postupy uvedenými v bodě I. 4. (x) byla pro výpočet odložené daně použita daňová sazba 19 %.

III. 13. Následné události

K datu sestavení účetní závěrky nejsou vedení společnosti známy žádné významné následné události, které by si vyžádaly úpravu účetní závěrky společnosti.

V Praze dne 7. března 2011



Ing. Jaroslav Besperát
předseda představenstva



Mag. Gerhard Lahner
člen představenstva

Zpráva představenstva společnosti o vztazích mezi propojenými osobami podle ustanovení § 66a obchodního zákoníku

ODDÍL I.

OSOBY TVOŘÍCÍ HOLDING

1. Ovládaná osoba

Společnost Česká podnikatelská pojišťovna, a.s., Vienna Insurance Group se sídlem na adrese Budějovická 5, 140 21 Praha 4
IČ: 63998530
zapsaná u Městského soudu v Praze, oddíl B, vložka 3433 (dále jen ČPP)

ČPP je obchodní společnost zabývající se pojišťovnictvím podle zákona o pojišťovnictví č. 277/2009 Sb. Předmět podnikání je specifikován ve stanovách společnosti a zapsán v obchodním rejstříku.

2. Ovládající osoba

Společnost Kooperativa pojišťovna, a.s., Vienna Insurance Group se sídlem na adrese Templová 747, 110 00 Praha 1
IČ: 47116617
zapsaná v obchodním rejstříku vedeném Městským soudem v Praze, oddíl B, vložka 1897 (dále jen Kooperativa)

Kooperativa je obchodní společností zabývající se pojišťovnictvím podle zákona o pojišťovnictví č. 277/2009 Sb. Předmět podnikání je specifikován ve stanovách společnosti a zapsán v obchodním rejstříku.

Kooperativa je ovládaná společností VIENNA INSURANCE GROUP AG Wiener Versicherung Gruppe, se sídlem Schottenring 30, A-1010 Wien, Rakousko (dále jen VIG AG), která do 3. 8. 2010 nesla obchodní firmu (název) VIENNA INSURANCE GROUP AG Wiener Städtische Versicherung.

3. Propojené osoby

Seznam dceřiných společností VIG AG s uvedením obchodního názvu a podílu na základním kapitálu tvoří přílohu této zprávy.

ODDÍL II.

VZTAHY MEZI OSOBAMI HOLDINGU

1. Způsob ovládání

Kooperativa vlastní akcie ČPP o souhrnné jmenovité hodnotě 100 % základního kapitálu.

2. Personální unie

- Předsedou dozorčí rady je Ing. Martin Diviš, MBA, který je zároveň předsedou představenstva Kooperativy, předsedou dozorčí rady SBA ZASO Kupala, předsedou dozorčí rady SBA ZASO Viktoria, členem představenstva VIG AG, předsedou dozorčí rady Pojišťovny České spořitelny, a.s., Vienna Insurance Group, předsedou dozorčí rady Sanatorium Astoria, a.s., a předsedou dozorčí rady HOTELY SRNÍ, a.s., členem dozorčí rady Kooperativy poisťovne, a.s., Vienna Insurance Group od 5. 5. 2010, předsedou dozorčí rady Private Joint-Stock Company Ukrainian Insurance Company „Kniazha Vienna Insurance Group“, předsedou dozorčí rady JOINT STOCK COMPANY „JUPITER LIFE INSURANCE VIENNA INSURANCE GROUP“, předsedou dozorčí rady Company with additional liability Insurance Company with additional liability „Globus“.
- Místopředsedou dozorčí rady je Dr. Hans-Peter Hagen, který je současně náměstkem generálního ředitele a členem představenstva VIG AG, generálním ředitelem a předsedou představenstva VIG RE zajišťovny, a.s., od 4. 6. 2010 členem dozorčí rady Kooperativy, současně je místopředsedou dozorčí rady InterRisk Versicherungs AG Vienna Insurance Group, do 30. 12. 2010 členem dozorčí rady OMNIASIG Vienna Insurance Group S.A., současně je členem dozorčí rady DONAU Versicherung AG Vienna Insurance Group, členem dozorčí rady InterRisk Lebensversicherungs AG Vienna Insurance Group, do 11. 8. 2010 členem dozorčí rady OMNIASIG Asigaurari de Viata S.A. Vienna Insurance Group a do 16. 5. 2010 předsedou dozorčí rady AIS Servis, s.r.o., zároveň je místopředsedou dozorčí rady WIENER STÄDTISCHE Versicherung AG Vienna Insurance Group, členem dozorčí rady BENEFIA Towarzystwo Ubezpieczeń Na Zycie S.A. Vienna Insurance Group, členem dozorčí rady BENEFIA Towarzystwo Ubezpieczeń S.A. Vienna Insurance Group, místopředsedou dozorčí rady Compensa Towarzystwo Ubezpieczeń Na Zycie Spolka Akcyjna Vienna Insurance Group, místopředsedou dozorčí rady Compensa Towarzystwo Ubezpieczeń Spolka Akcyjna Vienna Insurance Group, členem dozorčí rady InterRisk Towarzystwo Ubezpieczeń Spolka Akcyjna Vienna Insurance Group a členem dozorčí rady Polski Związek Motorowy Towarzystwo Ubezpieczeń Spolka Akcyjna Vienna Insurance Group.
- Členem dozorčí rady ČPP je Dr. Franz Kosyna, který je zároveň předsedou představenstva a generálním ředitelem DONAU Versicherung AG Vienna Insurance Group, členem dozorčí rady Kooperativy, členem dozorčí rady VIG RE zajišťovny, a.s., místopředsedou dozorčí rady Kooperativy poisťovne, a.s., Vienna Insurance Group a místopředsedou dozorčí rady Komunálnej poisťovne, a.s., Vienna Insurance Group.

- Předsedou představenstva je od 17. 3. 2010 Ing. Jaroslav Besperát, který je zároveň od 20. 8. 2010 členem dozorčí rady V.I.G. ND uzavřeného investičního fondu, a.s.
- Členem představenstva je Ing. Milan Nidl, MBA, který je zároveň předsedou dozorčí rady AIS Servis, s.r.o., od 17. 5. 2010, členem dozorčí rady Kapitool pojišťovací a finanční poradenství, a.s., členem představenstva Kooperativy od 1. 1. 2010.
- Členem představenstva je od 1. 1. 2010 Mag. Gerhard Lahner, který je zároveň členem dozorčí rady Ringturm Kapitalanlagegesellschaft m.b.H., členem dozorčí rady Bulgarski Imoti Non-Life Vienna Insurance Group, členem dozorčí rady Bulstrad Non-Life Vienna Insurance Group, od 1. 1. 2010 členem představenstva Kooperativy a od 20. 8. 2010 členem dozorčí rady V.I.G. ND uzavřeného investičního fondu, a.s.

3. Struktura propojení

Podíl VIG AG na ostatních dceřiných společnostech v procentech základního kapitálu je uveden v příloze.

ODDÍL III.

ROZHODNÉ OBDOBÍ

Tato zpráva je zpracována za poslední účetní období, tj. za období od 1. 1. 2010 do 31. 12. 2010.

ODDÍL IV.

SMLOUVY A DOHODY UZAVŘENÉ MEZI OSOBAMI HOLDINGU

1. Smlouvy a dohody uzavřené mezi ovládající osobou (Kooperativa, VIG AG) ve vztahu k ovládané společnosti ČPP.

- K 31. 12. 2010 byla mezi ČPP a VIG AG uzavřena smlouva o ochraně dat a osobních údajů.
- K 31. 12. 2010 byl mezi ČPP a VIG AG uzavřen dodatek č. 1 ke Smlouvě o službách výpočetního střediska ze dne 1. 1. 2008.
- K 31. 12. 2010 byla uzavřena smlouva mezi ČPP a WIENER STÄDTISCHE Versicherung AG Vienna Insurance Group týkající se spolupráce při likvidaci pojistných událostí vzniklých na motorových vozidlech v Rakousku.
- K 31. 12. 2010 byla mezi ČPP a VIG AG uzavřena proporční kvótová zajišťovací smlouva na krytí MTPL.
- K 31. 12. 2010 byla uzavřena mezi ČPP a Kooperativou smlouva o sdílení nákladů (outsourcingová smlouva).
- K 31. 12. 2010 byla uzavřena mezi ČPP a Kooperativou mandátní smlouva pro pojišťovacího agenta č. 8720000000 a dodatky č. 1 a č. 2 k této smlouvě.
- K 31. 12. 2010 byla uzavřena mezi ČPP a Kooperativou podnájemní smlouva na nebytový prostor v Praze 1, Na Poříčí 1067/25.
- K 31. 12. 2010 byla uzavřena mezi ČPP a Kooperativou smlouva o poskytování outsourcingových služeb pro oblast řízení vnitropodnikových rizik.

- K 31. 12. 2010 byly uzavřeny mezi ČPP a Kooperativou dodatky č. 1 a č. 2 k Nájemní smlouvě uzavřené dne 1. 6. 2008 na nebytový prostor v Brně, Koliště 1856/1.
- K 31. 12. 2010 byly uzavřeny mezi ČPP a Kooperativou smlouvy o výpůjčce obrazů.
- K 31. 12. 2010 byl uzavřen dodatek č. 3 mezi ČPP a Kooperativou k pojistné smlouvě č. 0012341541.
- K 31. 12. 2010 byla uzavřena mezi ČPP a Kooperativou smlouva na podnájem nebytových prostor v Modřicích.
- K 31. 12. 2010 byla uzavřena mezi ČPP a Kooperativou smlouva o obchodním zastoupení č. 1900-9930001756/10-2008-CS.
- K 31. 12. 2010 byla uzavřena mezi ČPP a Kooperativou pojistná smlouva č. 0011794909 na pojištění odpovědnosti pojišťovacího zprostředkovatele.
- K 31. 12. 2010 byla uzavřena mezi ČPP a Kooperativou pojistná smlouva č. 3069331700 na pojištění odpovědnosti za škodu způsobenou provozem vozidla.
- K 31. 12. 2010 byla uzavřena mezi ČPP a Kooperativou pojistná smlouva č. 0009509844 na havarijní pojištění vozidel.
- K 31. 12. 2010 byla uzavřena mezi ČPP a Kooperativou pojistná smlouva č. 8955009486 na pojištění profesní odpovědnosti.
- K 31. 12. 2010 byl uzavřen mezi ČPP a Kooperativou dodatek č. 8 k pojistné smlouvě č. 0012341541 na pojištění majetku.
- K 31. 12. 2010 byla mezi ČPP a Kooperativou uzavřena proporční kvótová zajistná smlouva na krytí majetku.

Na základě výše uvedených smluv a dohod nevznikla ČPP žádná újma.

2. Smlouvy a dohody uzavřené mezi ČPP a ostatními ovládanými osobami ve skupině VIG.

- K 31. 12. 2010 byla uzavřena mezi ČPP a společností Global Expert, s.r.o., smlouva o podnájmu nebytových prostor a pronájmu kancelářského vybavení.
- K 31. 12. 2010 byla uzavřena mezi ČPP a společností Global Expert, s.r.o., smlouva o vzájemné spolupráci.
- K 31. 12. 2010 byla uzavřena smlouva mezi ČPP a společností UNION Vienna Insurance Group Biztosító Zrt., Budapešť týkající se spolupráce při likvidaci pojistných událostí vzniklých na motorových vozidlech v Maďarsku.
- K 31. 12. 2010 byla uzavřena smlouva mezi ČPP a společností Company with additional liability Insurance Company with additional liability „Globus“, Kyjev týkající se spolupráce při likvidaci pojistných událostí vzniklých na motorových vozidlech na Ukrajině.
- K 31. 12. 2010 byla uzavřena smlouva mezi ČPP a společností ASIGURAREA ROMANEASCA – ASIROM VIENNA INSURANCE GROUP S.A., Bukurešť týkající se spolupráce při likvidaci pojistných událostí vzniklých na motorových vozidlech v Rumunsku.
- K 31. 12. 2010 byl uzavřen mezi ČPP a společností SURPMO, a.s., dodatek č. 1 ke Smlouvě o zajištění správy pronajatých nebytových prostor ze dne 25. 2. 2008.
- K 31. 12. 2010 byla uzavřena smlouva mezi ČPP a společností WIENER STÄDTISCHE OSIGURANJE a.d.o., Bělehrad týkající se spolupráce při likvidaci pojistných událostí vzniklých na motorových vozidlech v Srbsku a na území Černé Hory.
- K 31. 12. 2010 byla uzavřena smlouva mezi ČPP a společností Joint Stock insurance company Winner – Vienna Insurance Group, Skopje týkající se spolupráce při likvidaci pojistných událostí vzniklých na motorových vozidlech v Makedonii.

- K 31. 12. 2010 byla uzavřena smlouva mezi ČPP a společností Bulgarski Imoti Non-Life Insurance Company AD, Sofie týkající se spolupráce při likvidaci pojistných událostí vzniklých na motorových vozidlech v Bulharsku.
- K 31. 12. 2010 byla uzavřena smlouva mezi ČPP a společností Compensa TUnZ S.A. VIG, Varšava týkající se spolupráce při likvidaci pojistných událostí vzniklých na motorových vozidlech v Polsku.
- K 31. 12. 2010 byla uzavřena smlouva mezi ČPP a společností Kvarner Vienna Insurance Group dioničko društvo za osiguranje, Rijeka týkající se spolupráce při likvidaci pojistných událostí vzniklých na motorových vozidlech v Chorvatsku.
- K 31. 12. 2010 byla uzavřena smlouva mezi ČPP a společností Kooperativa poistovna, a.s., Vienna Insurance Group, Bratislava týkající se spolupráce při likvidaci pojistných událostí vzniklých na motorových vozidlech na Slovensku.
- K 31. 12. 2010 byla uzavřena mezi ČPP a společností AIS Servis, s.r.o., smlouva o údržbě programového vybavení.
- K 31. 12. 2010 byla uzavřena mandátní smlouva na zprostředkování pojištění mezi ČPP a ČPP Servis, s.r.o.
- K 31. 12. 2010 byla uzavřena mezi ČPP a společností ČPP Servis, s.r.o., smlouva o podnájmu nebytových prostor na Budějovické 5, Praha 4.
- K 31. 12. 2010 byly uzavřeny zajistné smlouvy s VIG RE zajišťovnou, a.s., na zajištění hlavní zajistné smlouvy (majetek Surplus a Marine Cargo QS), PA XL a GTPL XL.
- K 31. 12. 2010 byly uzavřeny zajistné smlouvy s VIG RE zajišťovnou, a.s., na skupinové krytí VIG NAT CAT XL a VIG MTPL XL.

Na základě výše uvedených smluv a dohod nevznikla ČPP žádná újma.

ODDÍL V.

JINÉ PRÁVNÍ ÚKONY A OSTATNÍ OPATŘENÍ V ZÁJMU NEBO NA POPUD PROPOJENÝCH OSOB

V roce 2010 nebyly učiněny žádné právní úkony ani ostatní opatření v zájmu nebo na popud propojených osob.

ODDÍL VI.

DŮVĚRNOST INFORMACÍ

1. Za důvěrné jsou v rámci holdingu považovány informace a skutečnosti, které jsou součástí obchodního tajemství ČPP, Kooperativy i dalších propojených osob, a také ty informace, které byly za důvěrné jakoukoli osobou, jež je součástí holdingu, označeny. Dále jsou to veškeré informace z obchodního styku, které by mohly být samy o sobě nebo v souvislosti s jinými informacemi nebo skutečnostmi k újmě jakékoli z osob tvořících holding.
2. Z důvodu, aby nemohlo dojít k újmě na straně ovládané osoby s ohledem na odstavec 1. tohoto oddílu, neobsahuje zpráva statutárního orgánu finanční vyjádření plnění a protiplnění z uzavřených smluv a dohod.

ODDÍL VII.

ZÁVĚR

1. Tato zpráva byla zpracována představenstvem ovládané osoby společnosti Česká podnikatelská pojišťovna, a.s., Vienna Insurance Group a předložena k přezkoumání dozorčí radě a auditorské společnosti KPMG Česká republika Audit, s.r.o., která bude provádět kontrolu účetní závěrky. Vzhledem k tomu, že ČPP je povinna ze zákona zpracovávat výroční zprávu, bude tato zpráva k ní přiložena jako její nedílná součást.

V Praze dne 2. 2. 2011.

Podpis předsedy představenstva a člena představenstva ovládané osoby, společnosti Česká podnikatelská pojišťovna, a. s., Vienna Insurance Group:



Ing. Jaroslav Besperát
předseda představenstva



Mag. Gerhard Lahner
člen představenstva

Zpráva představenstva společnosti o vztazích mezi propojenými osobami – příloha

Propojené osoby a majetkové účasti VIENNA INSURANCE GROUP AG Wiener Versicherung Gruppe

Firma	Sídlo	Podíl %
Konsolidované společnosti		
„Grüner Baum“ Errichtungs- und Verwaltungsges. m.b.H., Vídeň	Rakousko	100,00
„Schwarzatal“ Gemeinnützige Wohnungs- und Siedlungsanlagen-GmbH, Vídeň	Rakousko	55,00
„WIENER RE“ akcionarsko društvo za reosiguranje, Bělehrad	Srbsko	100,00
„WIENER STÄDTISCHE OSIGURANJE“ akcionarsko društvo za osiguranje, Bělehrad	Srbsko	100,00
Alpenländische Heimstätte Gemeinnützige Wohnungsbau- und Siedlungsgesellschaft m.b.H., Innsbruck	Rakousko	94,00
Anděl Investment Praha s.r.o., Praha	Česká republika	100,00
ARITHMETICA Versicherungs- und Finanzmathematische Beratungs-Gesellschaft m.b.H., Vídeň	Rakousko	100,00
ASIGURAREA ROMANEASCA – ASIROM VIENNA INSURANCE GROUP S.A., Bukurešť	Rumunsko	99,10
BENEFIA Towarzystwo Ubezpieczen na Zycie S.A. Vienna Insurance Group, Varšava	Polsko	100,00
BENEFIA Towarzystwo Ubezpieczen S.A. Vienna Insurance Group, Varšava	Polsko	100,00
Blizzard Real Sp. z o.o., Varšava	Polsko	100,00
BML Versicherungsmakler GmbH, Vídeň	Rakousko	100,00
Bulgarski Imoti Asistans EOOD, Sofie	Bulharsko	99,91
Bulgarski Imoti Non-Life Insurance Company AD, Sofie	Bulharsko	99,91

Firma	Sídlo	Podíl %
BULSTRAD LIFE VIENNA INSURANCE GROUP Joint Stock Company, Sofie	Bulharsko	95,11
BULSTRAD VIENNA INSURANCE GROUP PUBLIC LIMITED COMPANY, Sofie	Bulharsko	97,08
Business Insurance Application Consulting GmbH, Vídeň	Rakousko	100,00
Businesspark Brunn Entwicklungs GmbH, Vídeň	Rakousko	100,00
CAME Holding GmbH, Vídeň	Rakousko	100,00
CENTER Hotelbetriebs GmbH, Vídeň	Rakousko	80,00
CAPITOL, a.s., Bratislava	Slovensko	100,00
Česká podnikatelská pojišťovna, a.s., Vienna Insurance Group, Praha	Česká republika	98,39
COMPENSA Holding GmbH, Wiesbaden	Německo	100,00
Compensa Life Vienna Insurance Group SE, Tallinn	Estonsko	100,00
Compensa Towarzystwo Ubezpieczen Spolka Akcyjna Vienna Insurance Group, Varšava	Polsko	99,89
Compensa Towarzystwo Ubezpieczen Na Zycie Spolka Akcyjna Vienna Insurance Group, Varšava	Polsko	100,00
DBR-Liegenschaften GmbH & Co KG, Stuttgart	Německo	100,00
DBR-Liegenschaften Verwaltungs GmbH, Stuttgart	Německo	100,00
Deutschmeisterplatz 2 Objektverwaltung GmbH, Vídeň	Rakousko	100,00
DONAU Versicherung AG Vienna Insurance Group, Vídeň	Rakousko	99,24
Erste gemeinnützige Wohnungsgesellschaft Heimstätte Gesellschaft m.b.H., Vídeň	Rakousko	99,59
Erste osiguranje Vienna Insurance Group d.d., Záhřeb	Chorvatsko	95,00
ERSTE Vienna Insurance Group Biztosító Zrt., Budapešť	Maďarsko	95,00
Gemeinnützige Industrie-Wohnungsaktiengesellschaft, Leonding	Rakousko	55,00
Gemeinnützige Mürz-Ybbs Siedlungsanlagen-GmbH, Kapfenberg	Rakousko	55,00
HELIOS Vienna Insurance Group d.d., Záhřeb	Chorvatsko	100,00
Gesundheitspark Wien-Oberlaa Gesellschaft m.b.H., Vídeň	Rakousko	100,00
IC Globus, Kyjev	Ukrajina	80,00
International Insurance Company IRAO Ltd., Tbilisi	Gruzie	90,00
InterRisk Lebensversicherungs-AG Vienna Insurance Group, Wiesbaden	Německo	100,00

Firma	Sídlo	Podíl %
InterRisk Towarzystwo Ubezpieczen Spolka Skcyjna Vienna Insurance Group, Varšava	Polsko	99,97
InterRisk Versicherungs-AG Vienna Insurance Group, Wiesbaden	Německo	100,00
Joint Stock Insurance Company WINNER-Vienna Insurance Group, Skopje	Makedonie	100,00
JSC „GPI Insurance Company Holding“, Tbilisi	Gruzie	72,00
KÁLVIN TOWER Immobilienentwicklungs- und Investitionsgesellschaft m.b.H., Budapešť	Maďarsko	100,00
Kapitol pojišťovací a finanční poradenství, a.s., Praha	Česká republika	100,00
Komunálna poisťovna, a.s., Vienna Insurance Group, Bratislava	Slovensko	100,00
KOOPERATIVA poisťovna, a.s., Vienna Insurance Group, Bratislava	Slovensko	100,00
Kooperativa pojišťovna, a.s., Vienna Insurance Group, Praha	Česká republika	98,39
Kvarner Vienna Insurance Group dioničko društvo za osiguranje, Rijeka	Chorvatsko	98,75
Kvarner Wiener Städtische Nekretnine d.o.o., Záhřeb	Chorvatsko	98,75
LVP Holding GmbH, Vídeň	Rakousko	100,00
MAP Bürodienstleistung Gesellschaft m.b.H., Vídeň	Rakousko	100,00
NEUE HEIMAT Gemeinnützige Wohnungs- und Siedlungsges mbH, Linec	Rakousko	99,81
Neue Heimat Oberösterreich Holding GmbH, Vídeň	Rakousko	100,00
Neuland gemeinnützige Wohnbau-Gesellschaft m.b.H., Vídeň	Rakousko	25,08
OMNIASIG VIENNA INSURANCE GROUP S.A., Bukurešť	Rumunsko	99,10
Passat Real Sp. z o.o., Varšava	Polsko	100,00
PFG Holding GmbH, Vídeň	Rakousko	89,23
PFG Liegenschaftsbewirtschaftungs GmbH & Co KG, Vídeň	Rakousko	100,00
PJSC Insurance Company „Ukrainian Insurance Group“, Kyjev	Ukrajina	100,00
Poisťovna Slovenskej sporiteľne, a.s., Vienna Insurance Group, Bratislava	Slovensko	95,00
Pojišťovna České spořitelny, a.s., Vienna Insurance Group, Praha	Česká republika	95,00
Polski Związek Motorowy Towarzystwo Ubezpieczen Spolka Akcyjna Vienna Insurance Group, Varšava	Polsko	96,22
PRIVATE JOINT-STOCK COMPANY „UKRAINIAN INSURANCE COMPANY KNIASHA VIENNA INSURANCE GROUP“, Kyjev	Ukrajina	99,99

Firma	Sídlo	Podíl %
Private Joint-Stock Company „JUPITER LIFE INSURANCE VIENNA INSURANCE GROUP“, Kyjev	Ukrajina	95,55
PROGRESS Beteiligungsges. m.b.H., Vídeň	Rakousko	60,00
Projektbau GesmbH, Vídeň	Rakousko	90,00
Projektbau Holding GmbH, Vídeň	Rakousko	90,00
Ray Sigorta A.S., Istanbul	Turecko	94,26
S.C. BCR Asigurari de Viata Vienna Insurance Group S.A., Bukurešť	Rumunsko	91,31
S.C. BCR Asigurari Vienna Insurance Group S.A., Bukurešť	Rumunsko	95,93
SECURIA majetkovosprávna a podielová s.r.o., Bratislava	Slovensko	100,00
Senioren Residenz Fultererpark Errichtungs- und Verwaltungs GmbH, Innsbruck	Rakousko	100,00
Senioren Residenz Veldidenapark Errichtungs- und Verwaltungs GmbH, Innsbruck	Rakousko	66,70
SIGURIA E MAHDE VIENNA INSURANCE GROUP Sh.A., Tirana	Albánie	87,01
SOZIALBAU gemeinnützige Wohnungsaktiengesellschaft, Vídeň	Rakousko	25,08
Sparkassen Versicherung AG Vienna Insurance Group, Vídeň	Rakousko	95,00
TBI BULGARIA EAD, Sofie	Bulharsko	100,00
TBIH Financial Services Group N.V., Amsterdam	Holandsko	100,00
UNION Vienna Insurance Group Biztosító Zrt., Budapešť	Maďarsko	100,00
Urbanbau Gemeinnützige Bau-, Wohnungs- und Stadterneuerungs- gesellschaft m.b.H., Vídeň	Rakousko	25,08
Vienna-Life Lebensversicherung Aktiengesellschaft, Bendern	Lichtenštejsko	100,00
VIG RE zajišťovna, a.s., Praha	Česká republika	100,00
VIG REAL ESTATE DOO, Bělehrad	Srbsko	100,00
VLTAVA majetkovosprávní a podílová spol. s r. o., Praha	Česká republika	100,00
WIENER STÄDTISCHE Beteiligungs GmbH, Vídeň	Rakousko	100,00
WIENER STÄDTISCHE Finanzierungsdienstleistungs GmbH, Vídeň	Rakousko	100,00
WIENER STÄDTISCHE Versicherung AG Vienna Insurance Group, Vídeň	Rakousko	100,00
Wiener Verein Bestattungs- und Versicherungsservice Gesellschaft m.b.H., Vídeň	Rakousko	100,00
WPWS Vermögensverwaltung GmbH, Vídeň	Rakousko	100,00

Firma	Sídlo	Podíl %
Společnosti konsolidované ekvivalenční metodou		
ALS Servis, s.r.o., Brno	Česká republika	100,00
Benefita, a.s., Praha	Česká republika	100,00
Ceska Kooperativa London Ltd., Londýn	Velká Británie	100,00
ČPP Servis, s.r.o., Praha	Česká republika	100,00
CROWN-WSF spol. s r. o., Praha	Česká republika	30,00
Gewista-Werbeogesellschaft m.b.H., Vídeň	Rakousko	33,00
Global Expert, s.r.o., Pardubice	Česká republika	100,00
HOTELY SRNÍ, a.s., Praha	Česká republika	72,43
Kámen Ostroměř, s.r.o., Ostroměř	Česká republika	100,00
KIP, a.s., Praha	Česká republika	86,65
KOORDITA, a.s., Ostrava-Hrabová	Česká republika	100,00
Medial Beteiligungs-Gesellschaft m.b.H., Vídeň	Rakousko	29,97
Mělnická zdravotní, a.s., Praha	Česká republika	100,00
Sanatorium Astoria, a.s., Karlovy Vary	Česká republika	75,06
Sparkassen Immobilien AG, Vídeň	Rakousko	10,04
SURPMO, a.s., Praha	Česká republika	100,00
TECH GATE VIENNA Wissenschafts- und Technologiepark GmbH, Vídeň	Rakousko	60,00
UNIGEO, a.s., Ostrava-Hrabová	Česká republika	100,00
Nekonsolidované společnosti		
CAPITOL Spolka z o.o., Varšava	Polsko	100,00
Central Point Insurance IT-Solutions GmbH, Vídeň	Rakousko	44,00
Geschlossene Aktiengesellschaft „Strachowaja kompanija MSK- Life“, Moskva	Rusko	25,00
Private Joint-stock company „VAB Life“, Kyjev	Ukrajina	100,00
RISK CONSULT Sicherheits- und Risiko- Managementberatung Gesellschaft m.b.H., Vídeň	Rakousko	35,00
Versicherungsaktiengesellschaft „Kupala“, Minsk	Bělorusko	98,26
Vienna Insurance Group Polska Spolka z ograniczona odpowiedzialnoscia, Varšava	Polsko	100,00

Firma	Sídlo	Podíl %
Vienna International Underwriters GmbH, Vídeň	Rakousko	100,00
Akcionarsko drustvo za zivotno osiguranje Wiener Städtische Podgorica, Podgorica	Černá Hora	100,00
Interalbanian Sh.a., Tirana	Albánie	75,00
AREALIS Liegenschaftsmanagement GmbH, Vídeň	Rakousko	50,00
Beteiligungs- und Immobilien GmbH, Linec	Rakousko	25,00
Beteiligungs- und Wohnungsanlagen GmbH, Linec	Rakousko	25,00
DIRECT-LINE Direktvertriebs- GmbH, Vídeň	Rakousko	100,00
EXPERTA Schadenregulierungs- Gesellschaft m.b.H., Vídeň	Rakousko	100,00
HORIZONT Personal-, Team- und Organisationsentwicklung GmbH, Vídeň	Rakousko	100,00
Senioren Residenz gemeinnützige Betriebsgesellschaft mbH, Vídeň	Rakousko	100,00
Österreichisches Verkehrsbüro Aktiengesellschaft, Vídeň	Rakousko	36,57
Palais Hansen Immobilienentwicklung GmbH, Vídeň	Rakousko	43,26
PFG Liegenschaftsbewirtschaftungs GmbH, Vídeň	Rakousko	74,64
Renaissance Hotel Realbesitz GmbH, Vídeň	Rakousko	40,00
VBV – Betriebliche Altersvorsorge AG, Vídeň	Rakousko	23,56
V.I.G. ND, uzavřený investiční fond a.s., Praha	Česká republika	100,00

Zpráva dozorčí rady

Zpráva dozorčí rady společnosti Česká podnikatelská pojišťovna, a.s., Vienna Insurance Group k výsledkům roku 2010 včetně zprávy o uzavírání smluv podle § 196a obchodního zákoníku

Dozorčí rada společnosti Česká podnikatelská pojišťovna, a.s., Vienna Insurance Group (dále jen „společnost“) v roce 2010 pečlivě dohlížela na práci představenstva i na výkon podnikatelské činnosti a prováděla svoji činnost v souladu s příslušnými ustanoveními obchodního zákoníku. Tyto své povinnosti vykonávala nejen jako celek, ale také jednotliví její členové dohlíželi na činnost představenstva i celé společnosti.

Dozorčí rada přezkoumala řádnou účetní závěrku ke dni 31. 12. 2010, přičemž jí byly předloženy všechny součásti řádné účetní závěrky. Ve své aktivitě vycházela dozorčí rada z předložených dokumentů, z informací, které získala při výkonu své činnosti, a z rozhodnutí jediného akcionáře, která byla v průběhu roku 2010 v rámci výkonu působnosti valné hromady přijata, a též ze zprávy auditora společnosti o ověření účetní závěrky za účetní období od 1. 1. 2010 do 31. 12. 2010. Z materiálů předložených dozorčí radě a z její kontrolní činnosti vyplývá, že účetní zápisy byly ve společnosti v roce 2010 řádně vedeny v souladu se skutečností, řádná účetní závěrka za rok 2010 byla vyhotovena v souladu s platnými právními předpisy a postupy účtování a podnikatelská činnost společnosti se prováděla v souladu s právními předpisy a stanovami společnosti.

Výše uvedená fakta vedla dozorčí radu k jednomyslnému usnesení schválit představenstvem předloženou roční účetní závěrku a zároveň souhlasit s návrhem představenstva na rozdělení zisku.

Dozorčí rada dále v souladu s čl. 18 odst. 3 lit. m) stanov společnosti sděluje jedinému akcionáři, do jehož kompetence patří udělování souhlasu k uzavírání smluv podle § 196a obchodního zákoníku, že v účetním roce 2010 neprojednala dozorčí rada žádný případ smlouvy podle § 196a obchodního zákoníku.

V Praze dne 14. 4. 2011

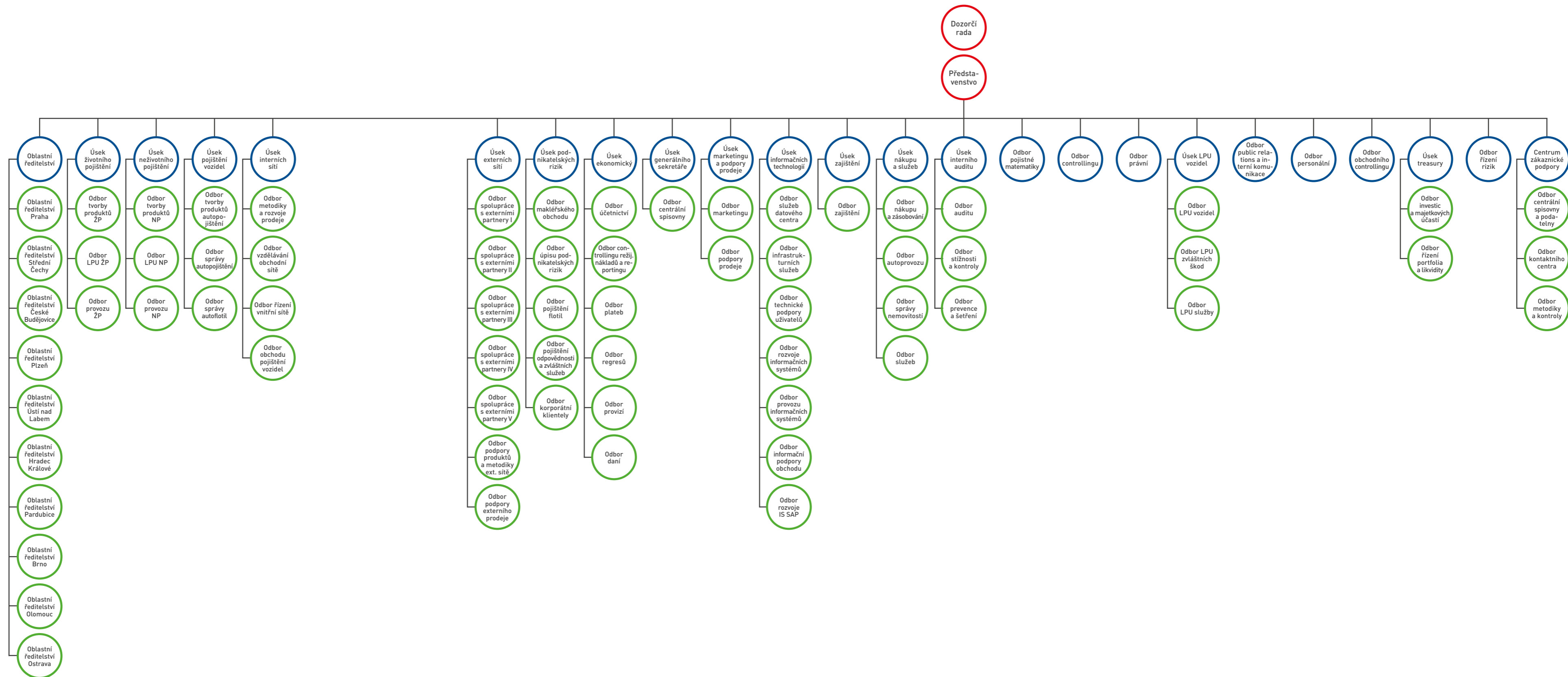


Ing. Martin Diviš, MBA
předseda dozorčí rady



Organizační struktura

Organizační struktura



Seznam oblastních ředitelství a poboček

Generální ředitelství

Česká podnikatelská pojišťovna, a.s., Vienna Insurance Group
Praha 4, Budějovická 5, klientská linka 841 444 555
www.cpp.cz, e-mail: pojistovna@cpp.cz

BRNO

Oblastní ředitelství:

Brno, Benešova 14/16, tel.: 542 120 806

Pobočky:

Znojmo, Pražská 2, tel.: 515 331 011
Břeclav, U Stadionu 2144, tel.: 519 322 853
Jihlava, Žižkova 13, tel.: 567 300 255
Hodonín, Národní třída 55c/3966, tel.: 518 342 444
Třebíč, Smila Osovského 25/35, tel.: 568 843 448
Brno-venkov, Pekařská 58, tel.: 542 215 140
Brno II., Kapucínské náměstí 14, tel.: 542 212 232
Brno-město, Palackého 84, tel.: 541 217 647
Boskovice, Růžové náměstí 3+4, tel.: 516 452 137

ČESKÉ BUDĚJOVICE

Oblastní ředitelství:

České Budějovice, Průmyslová 1656, tel.: 386 355 441

Pobočky:

Strakonice, Komenského 105, tel.: 383 322 935
Písek, Fráni Šrámka 167, tel.: 382 215 351
Pelhřimov, Arch. Janáka 2256, tel.: 565 322 449
Tábor, Fügnerova 822, tel.: 381 252 452

Jindřichův Hradec, Masarykovo nám. 108, tel.: 384 361 080
Český Krumlov, Horní Brána 511, tel.: 380 711 260
Prachatice, Pivovarská 284, tel.: 388 311 139

HRADEC KRÁLOVÉ

Oblastní ředitelství:

Hradec Králové, Škroupova 441/9, tel.: 495 704 410

Pobočky:

Hradec Králové, Škroupova 441/9, tel.: 495 704 401
Trutnov, Palackého 388, tel.: 499 813 359
Jablonec nad Nisou, Komenského 33, tel.: 483 319 881
Náchod, Krámská 29, tel.: 491 433 168
Jičín, Jiráskova 91, tel.: 493 599 093
Turnov, 28. října 17, tel.: 481 322 854
Rychnov nad Kněžnou, Panská 78, tel.: 494 661 095
Liberec, Kostelní 4/2, tel.: 485 106 534

OLOMOUČ

Oblastní ředitelství:

Olomouc, Litovelská 17, tel.: 585 700 932

Pobočky:

Zlín, Kvítková 476, tel.: 577 220 954
Olomouc-město, Litovelská 17, tel.: 585 700 939
Uherské Hradiště, Na Splávku 1182, tel.: 572 540 602
Šumperk, Gen. Svobody 22/48, tel.: 583 224 827
Přerov, Čechova 13, tel.: 581 220 273
Prostějov, Dukelská brána 7, tel.: 582 334 735
Jeseník, Poštovní 884/1, tel.: 584 413 100
Kroměříž, Stoličkova 44, tel.: 573 330 518
Vsetín, Na Příkopě 814/15, tel.: 571 424 113

OSTRAVA

Oblastní ředitelství:

Ostrava, Černá louka 78, tel.: 596 123 476

Pobočky:

Opava, Ostrožná 38, tel.: 553 624 989

Třinec, nám. Míru 551, tel.: 558 335 700

Frydek-Místek, Stará cesta 2325, tel.: 558 436 796

Karviná, Masarykovo náměstí 26/14, tel.: 596 320 224

Nový Jičín, Tyršova 15, tel.: 556 706 765

Bruntál, Zámecké nám. 2/8, tel.: 554 211 831

Ostrava-město, Černá louka 78, tel.: 596 116 642

PARDUBICE

Oblastní ředitelství:

Pardubice, Smilova 429, tel.: 466 068 310

Pobočky:

Chrudim, Palackého 55, tel.: 469 622 831

Havlíčkův Brod, Bělohradská 1128, tel.: 569 420 408

Ústí nad Orlicí, Mírové nám. 1389, tel.: 465 526 290

Žďár nad Sázavou, Nádražní 430/16, tel.: 566 629

Svitavy, nám. Míru 95, tel.: 461 530 317

PLZEŇ

Oblastní ředitelství:

Plzeň, Lochotínská 18, tel.: 377 831 112

Pobočky:

Plzeň-město, Slovanská alej 28, tel.: 377 970 790

Karlovy Vary, Majakovského 29, tel.: 353 563 910

Klatovy, Pražská 120, tel.: 376 321 122

Mariánské Lázně, Křižíkova 707, tel.: 354 626 227

Sokolov, J. K. Tyla 275, tel.: 352 605 751

Cheb, Obrněné brigády 33, tel.: 354 544 944

Domažlice, Vodní 31, tel.: 379 768 435

Tachov, nám. Republiky 60, tel.: 374 720 543

STŘEDOČESKÝ KRAJ

Oblastní ředitelství:

Střední Čechy, Korunní 1300/65, tel.: 222 501 300

Pobočky:

Mladá Boleslav, U Kasáren 1377, tel.: 326 722 864

Kolín, Legerova 182, tel.: 321 716 931

Příbram, Dlouhá 95, tel.: 318 627 596

Nymburk, Palackého třída 449, tel.: 325 516 370

Kladno, Tyršova 1396, tel.: 312 240 214

Beroun, Politických vězňů 153/21, tel.: 311 626 736

Rakovník, Vysoká 100, tel.: 313 502 589

PRAHA

Oblastní ředitelství:

Praha, Budějovická 3a, tel.: 261 022 175

Pobočky:

Praha 5, Jindřicha Plachty 25, tel.: 257 319 003, 257 316 000

Praha 7, Haškova 2/1175, tel.: 233 901 237

ÚSTÍ NAD LABEM

Oblastní ředitelství:

Ústí nad Labem, Dlouhá 3458/2A – Palác Jordan, tel.: 475 501 044

Pobočky:

Teplice, Tržní náměstí 241, tel.: 417 531 007

Most, Moskevská 3336, tel.: 476 744 980

Česká Lípa, Čs. armády 1621, tel.: 487 522 304

Česká Lípa, Mlýnská 35/10, tel.: 487 853 984

Litoměřice, Velká Dominikánská 129/10, tel.: 416 733 343

Chomutov, Revoluční 30, tel.: 474 621 902

Děčín, Palackého 823/4, tel.: 412 532 611

Litvínov, DS Chemopetrol, tel.: 476 162 800

Mapa kontaktních míst

