

2014

VÝROČNÍ
ZPRÁVA



VÝROČNÍ ZPRÁVA 2014

Česká podnikatelská pojišťovna, a.s.,
Vienna Insurance Group

OBSAH

O společnosti	6
Charakteristika akcionáře.....	7
Představenstvo a dozorčí rada	9
Úvodní slovo předsedy dozorčí rady.....	11
Úvodní slovo předsedy představenstva.....	15
Členové dozorčí rady	18
Členové představenstva	19
Zpráva vedení společnosti.....	21
Hlavní ukazatele ČPP.....	24
Ocenění získaná v roce 2014.....	25
Obchodní činnost v roce 2014.....	26
Interní a externí distribuční sítě, spolupráce s obchodními partnery.....	28
Cíle a strategie firmy pro rok 2015.....	29
Zajištění	30
Oblast lidských zdrojů	31
Firemní společenská odpovědnost	32
Portfolio produktů v roce 2014.....	34
Vienna Insurance Group	39
Zpráva auditora	45
Finanční část.....	51
Rozvaha pojišťovny k 31. 12. 2014.....	52
Výkaz zisku a ztráty za rok 2014	57
Přehled o změnách vlastního kapitálu za rok 2014.....	61
Příloha roční účetní závěrky k 31. 12. 2014.....	63
Zpráva představenstva společnosti o vztazích mezi propojenými osobami	102
Příloha ke Zprávě představenstva společnosti o vztazích mezi propojenými osobami	106
Zpráva dozorčí rady	118
Organizační struktura	120
Seznam regionálních ředitelství a poboček.....	123
Mapa kontaktních míst	133

O SPOLEČNOSTI

Česká podnikatelská pojišťovna, a.s., Vienna Insurance Group

(dále „Česká podnikatelská pojišťovna“ nebo „ČPP“)

Sídlo: Pobřežní 665/23, 186 00 Praha 8

Základní kapitál: 1 mld. Kč

Klientská linka: 841 444 555

E-mail: info@cpp.cz

Internet: www.cpp.cz

IČ: 639 98 530

Čistý zisk 514 mil. Kč

Předpis pojistného 7,7 mld. Kč

Povinné ručení pro více než 1 000 000 pojištěných vozidel

Společnost je třetím největším poskytovatelem povinného ručení v České republice.

Předepsané pojistné v životním pojištění 2,3 mld. Kč

Životní pojištění se na celkovém předepsaném pojistném ČPP podílí téměř 30 %.

Vienna Insurance Group

Česká podnikatelská pojišťovna je součástí jedné z největších evropských pojišťovacích skupin.

Založení a vznik:

Česká podnikatelská pojišťovna byla založena 22. 6. 1995, zápis do obchodního rejstříku byl proveden 6. 11. 1995.

Jediný akcionář (od 1. 7. 2005):

Kooperativa pojišťovna, a.s., Vienna Insurance Group

Pobřežní 665/21, 186 00 Praha 8

IČ: 471 16 617

Počet zaměstnanců v hlavním pracovním poměru k 31. 12. 2014:

826

CHARAKTERISTIKA AKCIONÁŘE

Kooperativa pojišťovna, a.s., Vienna Insurance Group

(dále „Kooperativa“)

Sídlo: Pobřežní 665/21, 186 00 Praha 8

Základní kapitál: 3 mld. Kč

Klientská linka: 841 105 105

E-mail: info@koop.cz

Internet: www.koop.cz

IČ: 471 16 617

Čistý zisk 2 665 mil. Kč

Předpis pojistného 31,74 mld. Kč

Předepsané pojistné v roce 2014 mírně převýšilo úroveň roku 2013.

Podíl na trhu (dle národních účetních standardů CAS 20,78 %)

Kooperativa je druhou největší pojišťovnou na tuzemském trhu.

Vienna Insurance Group

Kooperativa je součástí jedné z největších evropských pojišťovacích skupin Vienna Insurance Group.

Zápis do obchodního rejstříku:

Kooperativa pojišťovna, a.s., Vienna Insurance Group je zapsána v obchodním rejstříku u Městského soudu v Praze, sp. zn. B 1897.

Akcionáři společnosti (k 31. 12. 2014):

VIENNA INSURANCE GROUP AG Wiener

Versicherung Gruppe

96,32 %

VLTAVA majetkoprávní a podílová spol. s r. o., Praha

2,07 %

Svaz českých a moravských výrobních družstev

1,61 %

Počet zaměstnanců v hlavním pracovním poměru k 31. 12. 2014:

3 715



**PŘEDSTAVENSTVO
A DOZORČÍ RADA**

**ÚVODNÍ
SLOVO
PŘEDSEDY
DOZORČÍ
RADY**



Pojišťovnictví je významnou součástí českého finančního sektoru a vždy výrazně přispívalo a v současnosti stále významněji přispívá k upevnění hospodářské a sociální stability v naší zemi. Rovněž to však znamená, že zejména v posledních letech výsledky českého pojistného trhu odrážejí celkovou stagnaci ekonomiky.

Po několika letech stagnace či dokonce poklesu vykázal pojistný trh v roce 2014 mírný růst. Meziročně posílil o 1,1 % na hodnotu 115,2 mld. Kč celkového předepsaného pojistného. Tento minimální růst táhlo neživotní pojištění, resp. zejména povinné ručení, kde v uplynulém roce došlo k určitému narovnávání sazeb. V životním pojištění naopak pojišťovny loni čelily poklesu v jednorázově i běžně placeném pojistném a trh skončil dokonce v červených číslech.

I v této obtížné celkové situaci provázené prostředím extrémně nízkých úrokových měr si české společnosti skupiny Vienna Insurance Group v roce 2014 opět upevnily své postavení na klíčovém trhu koncernu VIG. Česká podnikatelská pojišťovna, Kooperativa a Pojišťovna České spořitelny loni celkově zvýšily pojistné o zhruba 1,3 % na přibližně 51,5 mld. Kč (1,9 mld. eur) a na tomto strategicky významném trhu tak přispěly zhruba 20 % k celkovému pojistnému skupiny VIG. Ukazatel Combined Ratio klesl na historicky nejlepší hodnotu 86,2 %. Za úspěch určitě můžeme považovat, že skupina VIG ČR obhájila loni s tržním podílem 33,7 % pozici jedničky tuzemského pojistného trhu.

Rád bych ocenil mimořádné výsledky hospodaření ČPP v roce 2014, které významně podpořily úspěch Vienna Insurance Group v České republice. Svým výkonem ČPP přispěla zejména k růstu předepsaného pojistného v povinném ručení, kde si sama dlouhodobě udržuje postavení trojky na trhu. Vyzdvihl bych také úspěch v oblasti životního pojištění, kde v běžně placeném pojistném ČPP dosáhla nejlepšího výsledku z první desítky pojišťoven na trhu.

Pojišťovnictví jako obor a jeho role v ekonomice i životních osudech lidí bude do budoucna růst, což dokládá mimo jiné průběžně stoupající křivka v počtu uzavřených smluv ČPP. Firma tak svými výsledky loni opět dokázala, že je pro své klienty synonymem důvěryhodnosti, jistoty a vynikající péče o zákazníky a že v obtížných životních situacích je spolehlivým partnerem, na kterého se mohou skutečně stoprocentně spolehnout.

Chtěl bych velmi poděkovat všem spolupracovníkům, obchodním partnerům, makléřům a samozřejmě všem zaměstnancům za jejich práci, obětavost a odhodlání, které ČPP přinesly úspěch i v tak konkurenčně náročném prostředí, jakým je český pojistný trh. Děkuji také našim klientům za přízeň a důvěru, kterou v nás každý den vkládají.



Ing. Martin Diviš, MBA
předseda dozorčí rady

**ÚVODNÍ
SLOVO
PŘEDSEDY
PŘEDSTAVENSTVA**



Celkově jsme v roce 2014 předepsali pojistné v objemu 7,7 mld. Kč, což v meziročním srovnání představuje nárůst o 6,6 %. Podle metodiky České asociace pojišťoven nárůst představoval navýšení dokonce o 9,8 % a ČPP se tak stala nejrychleji rostoucí pojišťovnou z první desítky. S tržním podílem 5,7 % ČPP obsadila šesté místo na trhu mezi všemi pojišťovnami.

Pokud chce jakákoliv společnost, aby se jí dlouhodobě dařilo, musí být za čísla a procenty růstu především spokojený klient. Proto naše produkty neustále inovujeme, rozšiřujeme poskytované služby a zároveň rozvíjíme intenzivní spolupráci s našimi partnery v oblasti prodeje pojištění. Jsem přesvědčen, že produktové inovace a rozvinutá distribuční síť vytvářejí optimální podmínky pro růst. Také proto byl pro nás rok 2014 tak úspěšným.

Zaznamenali jsme nejen posun v rámci žebříčku domácích pojišťoven, ale ve všech klíčových segmentech jsme rostli rychleji než trh. Předpis v neživotním pojištění vzrostl podle statistik České asociace pojišťoven o 9,1 % a v životním pojištění o 12,7 %. Čistý zisk podle českých účetních standardů dosáhl 514 mil. Kč. ČPP spravuje přes 1,5 mil. smluv a poskytuje služby pro více než 900 tis. klientů.

ČPP každoročně sbírá úspěchy v nejrůznějších anketách a soutěžích. V roce 2014 získala například dvě významná ocenění v kategorii životního pojištění v soutěži Nejlepší pojišťovna vyhlášené Hospodářskými novinami. A v prestižní anketě Pojišťovna roku organizované Asociací českých pojišťovacích makléřů ČPP každoročně boduje svým umístěním na předních místech prakticky ve všech kategoriích.

Považujeme za správné, že formou finanční podpory nebo aktivním dobrovolnictvím vracíme společnosti část úspěchu, kterého dosahujeme. Věnujeme finanční, ale i nemateriální podporu řadě kulturních a sportovních akcí či charitativním organizacím. Důležité místo v našich aktivitách v této oblasti zaujímá dobrovolnická činnost. Naši zaměstnanci mohou strávit jeden pracovní den v rámci projektu Den sociální aktivity pomocí v některé z neziskových organizací.

V roce 2014 vstoupil v účinnost nový občanský zákoník a byla zavedena řada regulačních opatření. Implementace všech těchto požadavků stála spoustu prostředků, energie a především úsilí našich zaměstnanců. Díky skvělé týmové práci se nám podařilo vše úspěšně zvládnout a navíc dosáhnout výjimečných hospodářských výsledků. Chtěl bych za tento výkon vyslovit mimořádné poděkování svým kolegům a všem zaměstnancům. Naším obchodním partnerům a klientům chci poděkovat za důvěru a těším se na pokračování spolupráce v roce 2015.



Ing. Jaroslav Besperát
předseda představenstva a generální ředitel

ČLENOVÉ DOZORČÍ RADY

Ing. Martin Diviš, MBA

předseda dozorčí rady od 1. 4. 2013

Dr. Hans-Peter Hagen

místopředseda dozorčí rady od 1. 4. 2013

Prof. Ing. Jaroslav Daňhel, CSc.

člen dozorčí rady od 1. 4. 2013

Ing. Martina Janurová

člen dozorčí rady od 1. 4. 2013

Ing. Pavel Cepek

člen dozorčí rady od 1. 4. 2013

Mag. Roland Gröll

člen dozorčí rady od 1. 4. 2013

ČLENOVÉ PŘEDSTAVENSTVA

Ing. Jaroslav Besperát

předseda představenstva a generální ředitel od 17. 3. 2010

Vzdělání: vysokoškolské, ČVUT

V pojišťovnictví působí od roku 1994.



Ing. Milan Nidl, MBA

člen představenstva od 8. 1. 2009

Vzdělání: vysokoškolské, technická kybernetika

V pojišťovnictví působí od roku 2006.



Ing. Vít Rozsypal

člen představenstva od 15. 7. 2013

Vzdělání: vysokoškolské, VŠE

V pojišťovnictví působí od roku 1995.



Ing. František Vlnář

člen představenstva od 23. 11. 2010

Vzdělání: vysokoškolské, ČVUT

V pojišťovnictví působí od roku 1992.





**ZPRÁVA VEDENÍ
SPOLEČNOSTI**

Rok 2014 byl pro ČPP rokem dynamického růstu. Celkové předepsané pojistné v roce 2014 dosáhlo objemu 7,7 mld. Kč a oproti roku 2013 se předpis zvýšil o 6,6 %. Podle metodiky České asociace pojišťoven (ČAP) nárůst představoval navýšení dokonce o 9,8 % a ČPP se tak stala nejrychleji rostoucí pojišťovnou z první desítky. ČPP v roce 2014 zajišťovala služby pro více než 900 tisíc klientů a spravovala přes 1,5 mil. smluv. Čistý zisk (podle českých účetních standardů) v roce 2014 dosáhl výše 514 mil. Kč. Základní kapitál společnosti představoval 1 mld. Kč. Celková bilanční suma dosáhla v roce 2014 hodnoty 14,6 mld. Kč a výše technických rezerv 8 mld. Kč. S tržním podílem 5,7 % (podle údajů ČAP) ČPP obsadila šesté místo mezi všemi pojišťovnami na trhu.

S tržním podílem 5,7 % ČPP obsadila šesté místo mezi všemi pojišťovnami na trhu.

V roce 2014 ČPP pokračovala v růstovém trendu uplynulých let a úspěšném rozvíjení všech druhů pojištění. ČPP si drží tradičně silnou pozici v pojištění vozidel, zejména v povinném ručení. S více než milionem pojištěných vozidel je dlouhodobě třetím největším hráčem na trhu. Tržní podíl v segmentu povinného ručení v roce 2014 dosáhl podle statistik ČAP 13,4 %. Ve srovnání s trhem se ČPP dařilo také v havarijním pojištění, které vykazovalo podle statistik ČAP meziroční nárůst o 14,4 %, což znamená nejlepší

S více než milionem pojištěných vozidel je dlouhodobě třetím největším hráčem na trhu povinného ručení.

výsledek na trhu mezi největšími pojišťovnami. Úspěch v oblasti autopojištění zajistil prodej modelové řady Autopojištění Combi Plus III. Nabídku ČPP podpořila řadou akčních či slevových benefitů zaměřených na klientelu s příznivým škodním průběhem.

Velmi pozitivně se vyvíjelo také předepsané pojistné v životním pojištění a na konci roku 2014 dosáhlo objemu 2,3 mld. Kč. Ve srovnání s trhem, který klesl do červených čísel, ČPP vykazovala dynamiku růstu na úrovni 2,9 %. Podle metodiky ČAP zaznamenal předpis pojistného u životního pojištění nárůst dokonce o 12,7 %. V důležitém segmentu běžně placeného pojistného ČPP dokázala růst o 14,8 % a dosáhla tak nejlepšího výsledku z top desítky pojišťoven na trhu. V roce 2014 patřily k nejprodávanějším produktům investičního životního pojištění – Evoluce pro dospělé a Štístko pro děti, dále výběrové životní pojištění Maximum Evolution a OK1. Mimo vlastní síť realizuje ČPP významnou část obchodní produkce prostřednictvím vybraných poradenských společností.

Rostl také předpis pojistného v neživotním pojištění, v meziročním srovnání o 8,2 % a podle metodiky ČAP

o 9,1 %. Nejúspěšnějším segmentem neživotního pojištění bylo občanské pojištění. Výrazný nárůst si ČPP zajistila vhodnou obchodní politikou a inovacemi ve vývoji produktů. Významnou součástí portfolia ČPP tvoří pojištění průmyslu a podnikatelů. Přes obtížnou situaci na trhu pokračovala ČPP v růstové trajektorii předchozích let a díky velmi dobré spolupráci s externími partnery a pojišťovacími makléři se podařilo navýšit předpis pojistného o 2,8 %. ČPP nabízí své služby nejen velkým firmám, ale i malým a středním podnikatelům nebo živnostníkům.

Do roku 2014 vstupoval celý pojistný trh s netrpělivým očekáváním, zda se dokázal úspěšně vypořádat s rekonstrukcí soukromého práva a především zda a jak budou poškození nárokovat pojistné plnění zejména v souvislosti s nemajetkovou újmou. V návaznosti na mezivládní dohodu uzavřenou mezi Spojenými státy americkými a Českou republikou ČPP plnila své povinnosti v procesu vytváření systému výměny informací za účelem boje proti daňovým únikům (FATCA). V oblasti životního pojištění se ČPP musela ve velmi krátkém čase vypořádat s několika dalšími změnami, ať už s novelou zákona o dani z příjmu, samoregulačními opatřeními, nebo v neposlední řadě také se snížením technické úrokové míry.

Počátkem roku 2014 byl úspěšně uzavřen projekt Správa dat klienta, jehož cílem bylo dosáhnout efektivní správy a čistoty dat a jejich automatizace pro účely elektronické korespondence. S cílem dosáhnout nákladových úspor ve všech třech pojišťovnách VIG ČR pokračoval

v roce 2014 program Optimalizace. V rámci speciálních projektů se ČPP zaměřovala také na rozvoj komunikace s klienty, zvyšování IT bezpečnosti systémů, inovaci nástroje pro obchodní službu SUS Plus (SW systém pro sjednávání pojistných smluv) a podporu elektronické výměny dat s vytipovanými partnery a samozřejmě se ČPP připravuje na účinnost režimu Solventnost 2.

Dosažené hospodářské výsledky se odrážejí i v získaných oceněních. V prestižní anketě Pojišťovna roku vyhlašované Asociací českých pojišťovacích makléřů ČPP každoročně boduje svým umístěním na předních místech prakticky ve všech kategoriích. V roce 2014 si ČPP odnesla čtyři ocenění z pěti vyhlašovaných kategorií. Předseda představenstva a generální ředitel Ing. Jaroslav Besperát získal titul Pojišťovák roku v soutěži Fincentrum Banka roku. Dvě významná ocenění získala ČPP v soutěži Nejlepší pojišťovna vyhlašované deníkem Hospodářské noviny. V hlavní kategorii „Nejlepší životní pojišťovna“ ČPP obsadila stříbrnou příčku a v kategorii „Klientsky nejpřívětivější životní pojišťovna“ získala bronz. Výčet úspěchů doplňuje druhé místo v kategorii Pojišťovny v anketě Zlatý Měsíc.

HLAVNÍ UKAZATELE ČPP

Česká podnikatelská pojišťovna, a.s., Vienna Insurance Group je univerzální pojišťovnou, která nabízí moderní produkty a komplexní pojistná řešení v oblasti životního i neživotního pojištění.

Své služby poskytuje klientům od roku 1995.

S celkovým počtem více než 1 000 000 pojištěných vozidel je ČPP třetím největším poskytovatelem povinného ručení na pojistném trhu v České republice.

ČPP spravuje více než 1,5 mil. smluv a její služby využívá přes 900 tisíc klientů.

ČPP předepsala v roce 2014 pojistné v celkové hodnotě 7,7 mld. Kč.

Základní kapitál společnosti činí 1 mld. Kč.

Společnost je řádným členem České asociace pojišťoven, České kanceláře pojistitelů a dalších sdružení.

ČPP je zajištěna renomovanými světovými zajišťovkami.

Od roku 2005 je ČPP součástí přední evropské pojišťovací skupiny Vienna Insurance Group.

Na českém trhu jsou součástí koncernu Vienna Insurance Group kromě České podnikatelské pojišťovny také Kooperativa, Pojišťovna České spořitelny a VIG RE zajišťovna.

Vienna Insurance Group se sídlem ve Vídni je jedním z předních pojišťovacích koncernů v zemích střední a východní Evropy. Koncern je na rakouském

trhu zastoupen Wiener Städtische Versicherung, Donau Versicherung a Sparkassen Versicherung. Mimo kmenový trh v Rakousku je Vienna Insurance Group prostřednictvím podílů na pojišťovnách aktivní v Albánii, Bělorusku, Bosně a Hercegovině, Bulharsku, České republice, Černé Hoře, Estonsku, Gruzii, Chorvatsku, Lichtenštejnsku, Litvě, Lotyšsku, Maďarsku, Makedonii, Moldavsku, Německu, Polsku, Rumunsku, na Slovensku, v Srbsku, Turecku a na Ukrajině. Kromě toho existují pobočky Wiener Städtische Versicherung v Itálii a Slovinsku, jakož i pobočka Donau Versicherung v Itálii.

ČPP spravuje více než 1,5 mil. smluv a její služby využívá přes 900 tisíc klientů.

Akcie koncernu se obchodují pod mezinárodním názvem Vienna Insurance Group na burzách ve Vídni a v Praze.

Koncern získal od ratingové společnosti Standard & Poor's hodnocení „A+ se stabilním výhledem“.

OCENĚNÍ ZÍSKANÁ V ROCE 2014

Nejlepší pojišťovna

Dvě významná ocenění získala ČPP v soutěži Nejlepší pojišťovna vyhlášené deníkem Hospodářské noviny. V hlavní kategorii „Nejlepší životní pojišťovna“ ČPP obsadila stříbrnou příčku a v kategorii „Klientsky nejpřívětivější životní pojišťovna“ získala bronz. Zpracovatelem výzkumu je agentura Datank. Projekt je vyhlášen pod záštitou viceguvernéra České národní banky pana Vladimíra Tomšíka.



Pojišťovák roku

Předseda představenstva a generální ředitel Ing. Jaroslav Besperát získal v soutěži Fincentrum Banka roku titul Pojišťovák roku. Jako nejlepšího generálního ředitele pojišťovny v České republice ho ze svého středu zvolili nejvyšší představitelé devatenácti nominovaných pojišťoven. Organizátorem soutěže je jedna z největších finančně-poradenských firem v České republice.

fincentrum



Pojišťovák roku 2014

Pojišťovna roku

ČPP získala ocenění ve čtyřech z pěti vyhlášených kategorií prestižní ankety Pojišťovna roku. V nejsledovanější kategorii pojištění průmyslu a podnikatelů obsadila 3. místo. Pomyslnou třetí příčku získala ČPP také v kategorii autopojištění a v kategorii pojištění občanů a ve vysoce konkurenční kategorii životního pojištění vybojovala 4. místo. Vyhlášovatelem soutěže je Asociace českých pojišťovacích makléřů.



pojišťovna roku

Zlatý Měsíc

ČPP získala v jubilejním 10. ročníku ankety Zlatý Měsíc 2. místo v kategorii Pojišťovny. ČPP se dokázala prosadit mezi 38 hodnocenými institucemi, které byly v této kategorii nominovány. V roli porotců byli samotní hlasující čtenáři finančního serveru Měsíc.cz, kteří jsou klienty těchto institucí. Cílem ankety bylo zvolit nejlepší finanční instituci z pohledu komplexního hodnocení dostupnosti a kvality služeb.

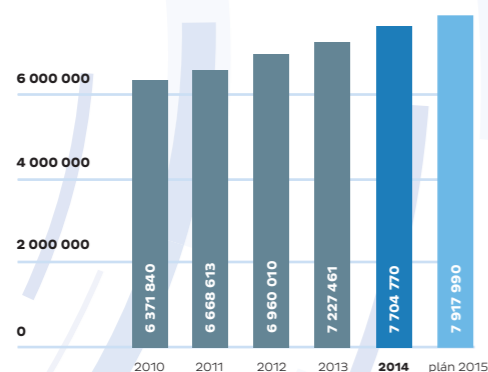


zlatý měsíc 2014

OBCHODNÍ ČINNOST V ROCE 2014

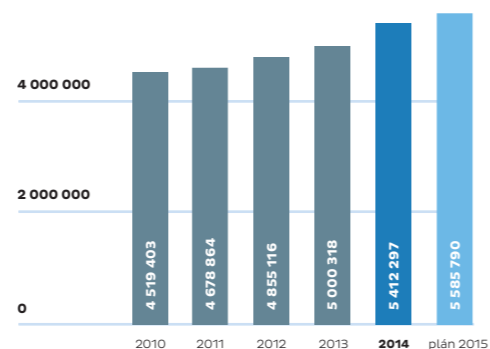
Celkové předepsané pojistné (tis. Kč)

ČPP předepsala v roce 2014 pojistné v celkovém objemu 7,7 mld. Kč, což v meziročním srovnání představuje nárůst o 6,6 %. Podle metodiky ČAP se ČPP umístila v roce 2014 na šestém místě mezi všemi pojišťovnami v ČR s tržním podílem 5,7 %.



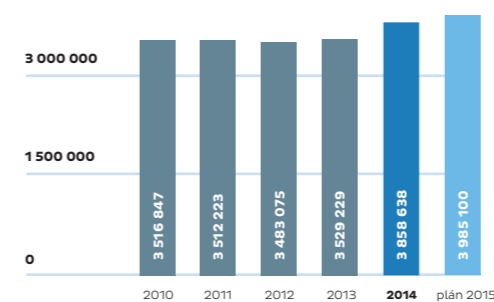
Neživotní pojištění (tis. Kč)

Předpis pojistného ČPP v neživotním pojištění meziročně vzrostl o 8,2 %. Nejúspěšnějším segmentem neživotního pojištění bylo majetkové a odpovědnostní občanské pojištění, které vzrostlo meziročně o 24 %. Každoroční nárůst v tomto segmentu ČPP podporuje příhodnou cenovou politikou a pravidelnými inovacemi v oblasti vývoje produktů.



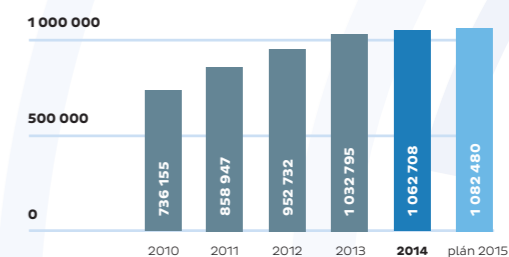
Pojištění vozidel (tis. Kč)

Objem předepsaného pojistného v autopojištění vzrostl meziročně o 9,3 % a dosáhl částky téměř 3,9 mld. Kč. V povinném ručení vykázala ČPP dynamiku růstu ve výši 7,3 % a v havarijním pojištění o 14,4 %. ČPP si udržuje tradičně silnou pozici v autopojištění, zejména v povinném ručení. S více než milionem pojištěných vozidel je ČPP třetím největším poskytovatelem tohoto typu pojištění v ČR.



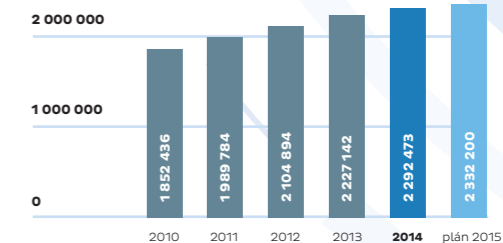
Pojištění průmyslu a podnikatelů (tis. Kč)

Kvalitní pojistné krytí a podmínky individuálně vytvořené na míru každému klientovi vytvořily základ pro růst ČPP v tomto odvětví také v roce 2014. Předpis pojistného průmyslových rizik se meziročně zvýšil o 2,8 %, což je téměř dvojnásobek růstu trhu.



Životní pojištění (tis. Kč)

Ve srovnání s trhem, který v segmentu životního pojištění klesl do červených čísel, ČPP vykázala dynamiku růstu na úrovni 2,9 %. V důležitém segmentu běžně placeného životního pojištění ČPP dokázala navýšit předpis o 14,8 %, což byl nejlepší výsledek z top desítky pojišťoven na trhu.



INTERNÍ A EXTERNÍ DISTRIBUČNÍ SÍŤ, SPOLUPRÁCE S OBCHODNÍMI PARTNERY

V roce 2014 pokračovala stabilizace organizační struktury interní obchodní sítě v působnosti šesti regionálních ředitelství se sídly v Plzni, Brně, Hradci Králové, Praze, Ostravě a Českých Budějovicích. Ke zvyšování kvality servisu a dostupnosti obchodních míst přispělo zřízení dvou nových poboček v Prachaticích a Českém Krumlově. Počet přepážkových pracovišť po celé České republice se tak zvýšil na celkových 94. Produkty ČPP nabízelo také 78 pojišťovacích kanceláří s výhradním zastoupením a dalších asi 130 prodejních míst zaměřených především na autopojištění.

Zásahu na zkvalitnění služeb klientům má také intenzivní vzdělávání a certifikace zaměstnanců poboček v oblasti produktů a prodejních dovedností i metodická a obchodní podpora včetně přísných kontrolních mechanismů. I v roce 2014 pokračovala spolupráce s Finanční skupinou České spořitelny. K výkonnosti interní obchodní sítě přispěla svým dílem také dceřiná společnost ČPP Servis, s.r.o., která se zaměřuje především na segment životního pojištění.

Stejně jako v uplynulých letech ČPP spolupracovala v oblasti prodeje všech druhů pojištění s dlouholetými externími partnery, a to především se společnostmi Broker Consulting, a.s., Partners Financial Services, a.s., Bohemia Servis Finance, a.s., Fincentrum, a.s., a OVB Allfinanz, a.s. V roce 2014 pokračovala intenzivní spolupráce s Českou průmyslovou zdravotní pojišťovnou v oblasti cestovního pojištění. Rozvíjením spolupráce s externími partnery si ČPP zajistila nárůst obchodní produkce.

ČPP spolupracovala s 440 pojišťovacími makléři, kteří zprostředkovali předepsané pojistné v celkovém objemu 2,4 mld. Kč.

V roce 2014 ČPP spolupracovala s 440 pojišťovacími makléři, kteří zprostředkovali předepsané pojistné v celkovém objemu 2,4 mld. Kč. Nadstandardní servisní podporu a péči makléřům poskytuje kromě centrály také všech šest regionálních ředitelství. Zaměstnanci specializovaných útvarů, tzv. oddělení korporátní klientely, poskytují servis napříč celým portfoliem nabízených pojistných produktů ČPP se zachováním individuálního přístupu. Nastavený model obchodní spolupráce zajišťuje ČPP každoroční nárůst v objemu produkce.

CÍLE A STRATEGIE FIRMY PRO ROK 2015

- dosáhnout předepsané pojistné 7 918 mil. Kč
- zvýšit tržní podíl v rámci pojistného trhu ČR
- vytvářet dlouhodobé vztahy s klienty a dodržovat individuální přístup
- pravidelně inovovat produkty podle potřeb a zájmů klientů
- podporovat sjednávání produkce prostřednictvím softwarového systému pro uzavírání pojistných smluv
- využívat efektu cross-sellingu v rámci prodeje produktů
- využívat potenciál moderních informačních technologií v komunikaci s klientem a zpracování dat
- rozvíjet spolupráci s makléřskými společnostmi a externími obchodními partnery
- podporovat projekty, jejichž cílem je přispět ke zlepšení kvality života společnosti a udržitelného rozvoje
- podporovat rovné pracovní příležitosti, programy zaměřené na rozvoj současných zaměstnanců a zaměstnávání osob se zdravotním postižením
- umožňovat flexibilní formy práce v souladu se současnými trendy usilujícími o harmonizaci pracovního, rodinného a osobního života zaměstnanců

Pojišťovnictví je obor, který poskytuje produkty a služby široké veřejnosti a plní tak nejen roli důležitého segmentu finančního trhu, ale i funkci stabilizátora ekonomiky. Naším posláním je být klientům spolehlivým partnerem, který dokáže zmírnit dopad nepříznivých životních událostí.

Naším posláním je být klientům spolehlivým partnerem.

ZAJIŠTĚNÍ

Zajistný program v roce 2014 byl sjednán tak, aby splňoval pravidla upisování z pohledu kapacit, výluk a dalších podmínek zajistných smluv. Krytí katastrofických rizik bylo zabezpečeno v rámci zajistné smlouvy u skupinové zajišťovny VIG Re ve spolupráci se zajišťovacími makléři Aon Benfield a Willis. Přestože vlastní kapitál společnosti v roce 2014 opět narostl, tak vlastní vruby zůstaly na všech zajistných smlouvách na konzervativně nízké úrovni, což přispělo k dalšímu posílení stability a schopnosti dostát svým závazkům. Skladba zajišťovatelů se nezměnila, odráží stabilní a konzistentní přístup společnosti s důrazem na dlouhodobé partnerské vztahy. Hlavními a nejdůležitějšími partnery zůstaly největší světové zajišťovny Munich Re, Swiss Re a SCOR. Ratingové hodnocení většiny zajišťovatelů bylo podle ratingové agentury Standard & Poor's na úrovni minimálně A+.

Hlavními a nejdůležitějšími partnery zůstaly největší světové zajišťovny Munich Re, Swiss Re a SCOR.

OBLAST LIDSKÝCH ZDROJŮ

ČPP pokračovala v cíleném rozvoji a vzdělávání svých zaměstnanců, investovala do tréninků a vzdělávacích programů zaměstnanců všech úrovní. V rámci projektu Vzdělanost k profesionalitě za finanční podpory Evropského sociálního fondu v ČR bylo v roce 2014 realizováno 58 kurzů, kterých se zúčastnilo 576 zaměstnanců. Vzdělávání ČPP vnímá jako jeden z pilířů svého úspěchu. Koncepce vzdělávání je vytvořena pro zaměstnance centrály i regionálních ředitelství. Mezi hlavní cíle vzdělávání v ČPP patří motivovat k osobnímu rozvoji každého zaměstnance a tím pomáhat k dosahování lepších obchodních výsledků.

V oblasti rozvoje zaměstnanců ČPP stejně jako všechny společnosti VIG implementovala kompetenční model. Vedle ostatních činností personálního řízení se tento model stal součástí pravidelných motivačních a hodnotících pohovorů. Pravidelné pohovory dávají přehled o vzájemné pracovní spokojenosti, o cílech a ambicích zaměstnanců, splňování jednotlivých kompetencí. Díky takto získaným informacím může pojišťovna cíleněji vytvářet rozvojové programy. V roce 2014 ČPP úspěšně zavedla program pro zvyšování klíčových a manažerských kompetencí zaměstnanců.

Na konci roku 2014 pracovalo v ČPP v trvalém pracovním poměru 826 zaměstnanců.

Na konci roku 2014 pracovalo v ČPP v trvalém pracovním poměru 826 zaměstnanců. Zaměstnavatel splnil závazky pro rok 2014 vyplývající z Kolektivní smlouvy uzavřené pro období 2014–2015. ČPP poskytuje zaměstnancům širokou nabídku finančních i nefinančních benefitů. Dbá na zkvalitňování pracovního prostředí při současném dodržování zásad bezpečnosti práce a na pravidelnou a smluvně zajištěnou zdravotní péči pro své zaměstnance zahrnující i nadstandardní bonusové a preventivní programy. Nezbytnou součástí firemní kultury ČPP je vytváření rovných pracovních příležitostí a spravedlivého přístupu k zaměstnancům.

FIREMNÍ SPOLEČENSKÁ ODPOVĚDNOST

ČPP plynule navázala na své aktivity v oblasti konceptu corporate social responsibility a podporovala široké spektrum subjektů s cílem přispět k lepší kvalitě života, ale rovněž také kulturního a sportovního vyžití. Podpora byla poskytována formou finančního, ale i nefinančního plnění. Na významu nabýval také interní program firemního dobrovolnictví s názvem Den sociální aktivity, který se orientuje na pomoc neziskovým organizacím s různým zaměřením. V roce 2014 se do dobrovolnické činnosti zapojil rekordní počet zaměstnanců. Celkem 193 dobrovolníků pomohlo 27 veřejně prospěšným organizacím a dohromady odpracovalo 1 544 hodin. Zaměstnanci pomáhali neziskovým organizacím zaměřeným na oblast péče o děti a mládež, životní prostředí, sociální a zdravotní problematiku nebo regionální a komunitní rozvoj.

Celkem
193 dobrovolníků
pomohlo 27 veřejně
prospěšným
organizacím
a dohromady
odpracovalo
1 544 hodin.

Kultura firmy rovněž podporuje šetrné zacházení se životním prostředím a motivuje zaměstnance, aby dodržovali zásady ekologického chování a plnili požadavky kladené právními normami ČR.

VÝZNAMNÉ CELOSTÁTNÍ A REGIONÁLNÍ PROJEKTY A ORGANIZACE PODPOROVANÉ V ROCE 2014:

CHARITA

- Nadace policistů a hasičů - vzájemná pomoc v tísni
- Sdružení hasičů Čech, Moravy a Slezska
- Světluška
- Chráněné dílny A MANO
- Dlouhá cesta
- Dejme dětem šanci
- Medea Kultur
- Nadační fond Transplantace kostní dřeně
- Proutek - Akce cihla

KULTURA

- Divadlo Broadway
- Divadlo Na Jezerce
- Cleopatra Musical
- Kmochův Kolín
- Žena regionu
- Ratolest Fest
- Anifest
- Slavonice Fest
- Jazz Fest Brno

SPORT

- SK Slavia Praha
- CU Bohemians Praha
- FK Baumit Jablonec
- FBC Ostrava
- CS SKI
- Lyžařská akademie Jeseníky
- SK Aritma Praha
- VK Dukla Liberec
- Sport Invest Marketing - volejbal - Markéta Sluková a Kristýna Kolocová
- MTB Cyklokros
- AVE-kontakt
- Běh Lužánkami

PORTFOLIO PRODUKTŮ V ROCE 2014

NEŽIVOTNÍ POJIŠTĚNÍ

V roce 2014 ČPP vykázala v neživotním pojištění celkový nárůst o 8,2 % na hodnotu 5,4 mld. Kč. Tento výsledek byl pozitivně ovlivněn příznivějším vývojem v oblasti pojištění vozidel, kde předepsané pojistné v daném roce stoupl o 9,3 %. Meziroční růst v neživotním pojištění podpořil také segment majetkového a odpovědnostního občanského pojištění, který vykázal růst o 24 %. I přes snížení dynamiky trhu v oblasti podnikatelských pojištění ČPP dosáhla v roce 2014 navýšení předepsaného pojistného o 2,8 %. Podle metodiky ČAP si ČPP v oblasti neživotního pojištění zajistila páté místo na trhu.

ČPP vykázala v neživotním pojištění celkový nárůst o 8,2 % na hodnotu 5,4 mld. Kč.

Pojištění vozidel

Ve srovnání s předchozím rokem výrazně vzrostla v roce 2014 výše náhrad z dopravních nehod. Na růstu se nejvíce podílely zahraniční pojistné události a újmy na zdraví. Náklady u zahraničních pojistných událostí se zvýšily o téměř 26 %, samotná plnění o více než 55 % (z 248 mil. Kč na 385 mil. Kč). Náklady na pojistná plnění u újem na zdraví vzrostly v roce 2014 o 18 %. Na růstu nákladů se podílely také povinné odvody

pojištěn do Fondu zábrany škod a za výjezdy hasičů k dopravním nehodám. Za rok 2014 bylo za více než 2 000 zásahů uhrazeno téměř 22 mil. Kč (za rok 2013 přes 7 mil. Kč). Do Fondu zábrany škod byla odvedena za rok 2014 částka převyšující 77 mil. Kč.

Na konci roku 2014 ČPP evidovala v povinném ručení 1 090 312 vozidel.

Na tuto situaci musela ČPP zareagovat navýšením pojistného nejen u nových pojistných smluv, ale i u stávajícího kmene. Přes tyto složité podmínky však lze hodnotit rok 2014 jako velmi úspěšný. Předepsané pojistné v segmentu autopojištění se zvýšilo meziročně o 9,3 %, na hodnotu 3,9 mld. Kč. ČPP si nadále drží silnou pozici v pojištění vozidel, zejména v povinném ručení, kde patří mezi tři největší hráče na trhu. Na konci roku 2014 ČPP evidovala v povinném ručení 1 090 312 vozidel a v havarijním pojištění 136 566 vozidel.

V rámci produktové inovace ČPP pro své klienty připravila již třetí generaci produktu **Autopojištění Combi Plus III**. V oblasti segmentace tarifů přibylo nové kritérium – výkon motoru. Nové nastavení přináší klientovi ještě spravedlivější přístup při stanovování výše pojistného. V kontextu legislativních změn došlo k navýšení nejvyššího limitu u povinného ručení na 111 mil. Kč pro újmy na zdraví i na majetku. U této varianty s nejvyšším

rozsahem pojistného krytí zahrnuje cena navíc úrazové pojištění všech osob ve vozidle, dále službu přímé likvidace a zapůjčení náhradního vozidla. Nabídka doplňkových pojištění byla rozšířena o Pojištění odcizení celého vozidla, Pojištění MINIHAV, Pojištění GAP a Pojištění činnosti vozidla jako pracovního stroje.

Inovaci prošel i úspěšně prodávaný produkt **Domovský autosalon ČPP II**. Autosalon se pro klienta stává „domovským“ a oprava poškozeného vozidla ho zde nic nestojí, protože ČPP uhradí celou škodu, a to včetně spoluúčasti. Navýšené limity i rozsah asistenčních služeb jsou samozřejmostí. V případě totální škody z rizika havárie může klient dokonce uplatnit nárok na odečtenou spoluúčast. Produkt nabízí větší variabilitu při sjednání pojištění, různorodé benefity, které klientovi umožňují efektivně nastavit parametry pojistné smlouvy. Novinkou je možnost likvidace škod v domovském autosalonu i z povinného ručení nebo možnost výběru ze dvou výší spoluúčasti v havarijním pojištění.

Prodej autopojištění ČPP pravidelně podporuje zajímavou akční nabídkou. Například v rámci jarní i podzimní kampaně na podporu autopojištění získali motoristé, kteří si u ČPP pojistili své vozidlo, připojištění odpovědnosti na jeden rok. V souvislosti s novým občanským zákoníkem tak ČPP apelovala na důležitost a význam pojistné ochrany pro každého občana. Podle typu produktu bylo v ceně zahrnuto také úrazové pojištění řidiče nebo úrazové pojištění celé posádky. Každý nový klient obdržel navíc kupon v hodnotě

až 500 korun na sjednání majetkového pojištění.

Samostatným odvětvím v rámci pojištění vozidel je flotilové pojištění, které je určeno pro pojištění vozových parků a pokrývá potřeby středních a velkých klientů. Základním principem je individuální přístup při uzavírání skupinové pojistné smlouvy. V roce 2014 jsme pokračovali v nabídce produktu **Flotilového autokomplexního pojištění FAP** a uvedli jsme na trh jeho odnož **Leasingové autokomplexní pojištění LAP**, které pokrývá specifické požadavky leasingových společností. V rámci oblasti leasingu se nám v průběhu roku 2014 podařilo uzavřít několik významných obchodů. Cena flotilových produktů vždy zohledňuje počet pojištěných vozidel, propojištěnost, předchozí škodní průběh a další kritéria. Základní výhodou je, že v rámci jedné flotily mohou mít podle potřeby klienta jednotlivá vozidla sjednanou rozličnou kombinaci pojistných rizik, jinou spoluúčast nebo připojištěno jiné doplňkové pojištění.

V roce 2014 ČPP zaregistrovala 39 tis. pojistných událostí z povinného ručení vozidel a 35 tis. pojistných událostí z havarijního pojištění vozidel, přičemž u střetových škod došlo k nárůstu počtu registrovaných pojistných událostí (+9,2 %) a u poškození skel naopak k jeho snížení (-11 %). Škodní frekvence u obou segmentů zůstala přibližně na stejné úrovni jako v předchozím roce. Cílem úseku likvidace pojistných událostí vozidel je likvidovat co nejvíce pojistných událostí přes síť smluvních servisů, neboť díky přepočtům škod a přímé komunikaci mezi smluvním servisem, Global Expertem

a likvidátorem lze zajistit další zkvalitnění celkového procesu, zejména pak zkrácení doby likvidace pojistné události.

Pojištění osob a majetkové a odpovědnostní pojištění občanů

Změny, které provázely rekonstrukci soukromého práva, bylo třeba promítnout také do dalších produktů občanského neživotního pojištění (majetkové, odpovědnostní, úrazové, zdravotní a cestovní pojištění). V roce 2014 se podařilo dosáhnout nárůstu předepsaného pojistného v občanském neživotním pojištění o 12 % na hodnotu 491 mil. Kč.

Na jedné smlouvě lze u ČPP sjednat pojištění stavby, domácnosti i odpovědnosti. Nárůst prodeje v roce 2014 ČPP podpořila inovací produktové řady **Domex** pro pojištění majetku občanů a produktu **Bytex**, který je určen pro pojištění bytových domů ve vlastnictví občanů. Rozsah pojištění je sestaven stavebnicovým systémem, klient si podle vlastního uvážení volí pouze ta rizika, která ho ohrožují. Kvalitní pojistnou ochranu nabízí ČPP také pro rekreační objekty. V návaznosti na změny a nároky vyplývající z nového občanského zákoníku ČPP v roce 2014 zatraktivnila nabídku pojištění odpovědnosti v občanském životě.

V oblasti úrazového pojištění lze sjednat pojistné krytí buď jako samostatný produkt, nebo jako přípojištění k životnímu nebo neživotnímu pojištění. V roce 2014 tento typ pojištění v nabídce ČPP zastupovalo **Rodinné úrazové pojištění MOZAIKA**. Produkt zajišťuje krytí hlavně úrazových rizik a lze také sjednat plnou nabídku pojistitelných rizik, např. přípojištění pro případ

smrti, přípojištění invalidity, pracovní neschopnosti a denního odškodného při pobytu v nemocnici. Úrazově lze pojistit i skupinu osob, a to pomocí **Úrazového skupinového pojištění s Filipem PLUS**. **Cestovní pojištění** nabízela ČPP ve třech variantách podle rozsahu krytí. Nabídku doplňovalo také speciální pojištění pro letní, zimní či golfové vybavení.

Pojištění průmyslu a podnikatelů

Tlak trhu na snížení sazeb v roce 2014 vedl k poklesu dynamiky podnikatelských pojištění. Přes náročnou situaci na trhu pokračoval růstový trend ČPP předchozích let. V roce 2014 předepsala ČPP objem pojistného převyšující 1 mld. Kč. Zatímco trh v roce 2014 posílil jen mírně, ČPP v meziročním srovnání překonala hodnotu z roku 2013 o 2,8 %.

Své služby ČPP nabízí nejen velkým firmám, ale i malým a středním podnikatelům nebo živnostníkům. Pro živnostníky a drobné podnikatele je určen balíček pod názvem **Podnikatel Plus**. Malým a středním podnikatelům poskytuje širokou a kvalitní ochranu produkt **Komplex**. ČPP standardně nabízí také škálu speciálních produktů, například Pojištění obecné odpovědnosti za škodu, Pojištění profesní odpovědnosti nebo Pojištění finanční způsobilosti dopravce atd. Mezi speciální rizika, která ČPP pojišťuje, patří také pojištění nekonání akce, ať už kulturní, společenské, či sportovní, nebo rizika spojená s natáčením krátkých reklam i celovečerních filmů, pořádáním divadelních představení či hudebních festivalů.

V roce 2014 ČPP uvedla do prodeje produkt **PRESTIGE** určený pro členy orgánů obchodních korporací. Komplexní

pojištění zahrnuje pojištění úrazu, pojištění peněžitých dávek a pojištění odpovědnosti člena orgánu obchodní korporace. ČPP patří k několika málo pojišťovnam na trhu, které poskytují povinné pojištění záruky v důsledku úpadku cestovních kanceláří, bez něhož nesmí žádná cestovní kancelář podnikat.

ŽIVOTNÍ POJIŠTĚNÍ

Předepsané pojistné v životním pojištění dosáhlo v roce 2014 výše 2,3 mld. Kč, což představuje necelou třetinu celkového předpisu ČPP. Meziročně se podařilo překročit předepsané pojistné v životním pojištění o 2,9 %, přičemž ostatní trh klesl do červených čísel. Dosaženým výsledkem si ČPP zároveň zajistila zvýšení průměrného pojistného na jednu uzavřenou smlouvu, a to nejen díky rozšířené nabídce rizik, ale také vyššímu počtu osob na jedné pojistné smlouvě.

Podle českých účetních standardů řádné pojistné (běžné a jednorázové) vzrostlo o 17,3 %. V důležitém segmentu běžně placeného pojistného ČPP vykázala dynamiku růstu na úrovni 14,8 %, což byl nejlepší výsledek z top desítky pojišťoven na trhu. O 35,1 % vzrostlo i samostatné jednorázové pojistné. Podle metodiky ČAP si v roce 2014 ČPP v oblasti životního pojištění zajistila tržní podíl ve výši 3,1 % a desáté místo v žebříčku pojišťoven.

V oblasti životního pojištění bylo v roce 2014 investiční pojištění jasným lídrem. Nárůst předepsaného pojistného u tohoto typu produktu ve srovnání s rokem 2013 činil 27,8 %. Spojení pojištění rizik s možností individuální investice a tím i možnost získání vyšších výnosů než u garantovaných kapitálových typů

V běžně placeném životním pojištění ČPP rostla o 14,8 % a vykázala největší růst na trhu.

pojištění vyhledává stále více klientů. V oblasti životního pojištění nabízela ČPP v roce 2014 osvědčené produkty investičního životního pojištění s názvem **EVOLUCE** a **ŠTÍSTKO**, dále výběrové životní pojištění **MAXIMUM EVOLUTION** a **OK1**. ČPP nabízela i produkty kapitálového životního pojištění **Filip Plus**. V segmentu jednorázového pojištění pokračoval prodej produktu **Garant**.

Od července 2014 je ČPP povinna dodržovat požadavky FATCA (Foreign Account Tax Compliance Act), které vyplývají z mezivládní dohody (IGA – Intergovernmental Agreement) uzavřené mezi Spojenými státy americkými a Českou republikou. Procesně i organizačně velmi náročnou záležitostí v závěru roku 2014 byla příprava na novelizaci zákona č. 586/1992 Sb., o daních z příjmů, která od ledna 2015 upravovala podmínky pro daňové zvýhodnění soukromého životního pojištění. Nové požadavky na reporting a správu smluv ČPP využila jako příležitost pro inovaci produktů, která zahrnovala např. komplexní krytí invalidity a rozšíření závažných onemocnění o méně závažné diagnózy.



**VIENNA INSURANCE
GROUP**

VIENNA INSURANCE GROUP

V roce 2014 vytvořilo okolo 23 000 zaměstnanců v asi 50 společnostech patřících do skupiny Vienna Insurance Group (VIG) v 25 zemích 9,1 mld. EUR na pojistném. Skupina VIG se tak v Rakousku, střední Evropě a východní Evropě dostala na vedoucí příčky žebříčku pojišťovacích skupin obchodovaných na burze. Prvotřídní portfolio skupiny VIG, která je jedničkou na klíčových trzích, nabízí svým zákazníkům širokou škálu produktů a služeb v oblasti pojištění nemovitostí a úrazového, zdravotního a životního pojištění.

Z Rakouska do střední a východní Evropy

Původ VIG se datuje do roku 1824. Během své 190 let dlouhé historie se společnost z úspěšné místní pojišťovny vypracovala na vedoucí pozici mezi pojišťovacími skupinami. Na počátku jejího příběhu byla společnost Wiener Städtische, jedna z prvních západoevropských společností v pojišťovacím sektoru, která vycitila příležitost k růstu ve střední a východní Evropě a v roce 1990 využila šance vstoupit na trh v bývalém Československu. Následoval vstup na další trhy, z nichž lze jmenovat například Maďarsko (1996), Polsko (1998), Chorvatsko (1999) a Rumunsko (2001). V roce 2014 vstoupila skupina VIG na moldavský trh a v současnosti působí ve 25 zemích.

Jednička na klíčových trzích

Klíčovými trhy jsou pro VIG Rakousko, Česká republika, Slovensko, Polsko, Rumunsko, Bulharsko, Chorvatsko, Maďarsko, Srbsko a Ukrajina. Podíl skupiny na těchto trzích představuje

Země střední a východní Evropy se na celkovém zisku VIG podílely více než polovinou.

19 % a VIG je na nich díky tomu pojišťovatelem číslo jedna.

V roce 2014 se země střední a východní Evropy na celkovém předepsaném pojistném VIG, které činilo 9,1 mld. EUR, podílely z více než poloviny, což je jasným znakem úspěšnosti strategie expanze na trhy těchto dvou regionů. Skupina VIG je přesvědčena, že střední a východní Evropa bude nadále ekonomicky růst a v důsledku tohoto růstu se bude zvyšovat i poptávka po pojišťovacích službách.

V roce 2008 vznikla zajišťovna VIG RE s registrovaným sídlem v České republice. VIG tak dala najevo, že z hlediska růstu

přisuzuje trhům ve střední a východní Evropě opravdu velký význam.

Blízko k zákazníkovi - na 25 trzích

Místní podnikatelé a živnostníci a blízký vztah, který k nim VIG má, hrají v úspěchu skupiny důležitou roli. To se odráží v úzkém vztahu k jednotlivým regionům a ve strategii více značek zastřešených skupinou VIG. Právě individuální síla těchto značek a jejich zkušenosti v rámci jednotlivých regionů činí z VIG tak úspěšnou korporátní skupinu.

Úspěch díky zaměření na klíčovou obchodní činnost a závazné hodnoty

VIG je progresivní pojišťovatel, který si plně uvědomuje všechna rizika. Ve svých aktivitách se zcela zaměřuje na svou klíčovou obchodní činnost - pojišťovnictví. Nabízí spolehlivé a důvěryhodné pojištění zaštitěné ekonomicky zdravou společností, a to nejen svým zákazníkům, ale i obchodním partnerům, zaměstnancům a akcionářům. Veškerá její obchodní rozhodnutí jsou založena na etických hodnotách, jako je například čestnost, integrita, rozmanitost, rovné příležitosti a orientace na zákazníka.

Výsledky tohoto elementárního přístupu je možné vidět nejen ve strategii nepřetržitého udržitelného růstu, ale i ve výjimečné kredibilitě společnosti. V červenci 2014 potvrdila mezinárodně uznávaná ratingová agentura Standard & Poor's skupině VIG rating A+ se stabilním výhledem. Díky tomu má skupina i nadále nejlepší rating ze společností indexu ATX, který je hlavním indexem vídeňské burzy.

Ratingová agentura Standard & Poor's potvrdila skupině VIG rating A+ se stabilním výhledem.

Dva silní partneři ve středoevropském a východoevropském regionu: VIG a Erste Group

Erste Group je jednou z vůdčích bankovních skupin ve středoevropském a východoevropském regionu a má silné vazby na Rakousko. VIG a Erste Group se staly strategickými partnery v roce 2008 a jejich partnerství je přínosné pro obě strany. Pobočky Erste Group propagují pojišťovací produkty VIG a společnosti skupiny VIG na oplátku nabízejí bankovní produkty skupiny Erste.

Silný hráč na burze, dlouhodobý významný akcionář

Akcie skupiny VIG se na vídeňské burze obchodují od října 1994. Na konci roku 2014, tedy dvacet let po první veřejné nabídce akcií, byla VIG jednou z nejvýznamnějších společností primárního trhu vídeňské burzy s tržní kapitalizací okolo 4,7 mld. EUR. Zatímco vedoucí index ATX spadl v roce 2014 o 15,2 %, akcie VIG znovu potvrdily svou stabilitu a jejich cena rostla přibližně o 2,4 %. Dividendová politika společnosti je založena na stabilitě a kontinuitě. VIG vyplácí dividendy každý rok od vstupu na burzu. Poslední výše dividend (v roce

2013) byla 1,3 EUR na akcii. Od února 2008 se akcie VIG obchodují i na pražské burze, což podtrhuje důležitost, kterou společnost přikládá středoevropským a východoevropským trhům. S tržní kapitalizací okolo 132,1 mld. Kč je skupina VIG také jednou z největších společností, které koncem roku 2014 obchodovaly své akcie na pražské burze. Okolo 70 % akcií VIG vlastní Wiener Städtische Versicherungsverein, významný, stabilní a dlouhodobě zaměřený akcionář. Zbytek akcií je volně obchodovatelný.

Žádaný zaměstnavatel

VIG chce být volbou číslo jedna při výběru pojišťovacích produktů, ale chce být také přitažlivým zaměstnavatelem pro ty nejtalentovanější a nejinteligentnější zaměstnance. Moderně fungující Oddělení lidských zdrojů VIG uplatňuje širokou škálu postupů, jako například identifikaci a rozvoj individuálních dovedností každého zaměstnance. Jako významná příležitost a součást každodenního pracovního života je ve skupině VIG vnímána i diverzita. Skupina přikládá velký význam vytváření podmínek pro rozvíjení potenciálu žen, protože věří, že úspěch se odvíjí od lidí, tedy od oddanosti téměř 23 000 zaměstnanců.

Bližší informace o VIG můžete nalézt na www.vig.com a ve výroční zprávě skupiny.

THE LEADING INSURANCE SPECIALIST IN AUSTRIA AND CEE.



RAKOUSKO 	SLOVENSKO 	BULHARSKO 	UKRAJINA 	TURECKO
ITÁLIE Pobočka 	POLSKO 	CHORVATSKO 	ESTONSKO 	ALBÁNIE
SLOVINSKO Pobočka 	MAĎARSKO 	SRBSKO 	LOTYŠSKO 	MAKEDONIE
ČESKÁ REPUBLIKA 	RUMUNSKO 	SRBSKO 	LITVA 	ČERNÁ HORA
			MOLDAVSKO 	BOSNA A HERCEGOVINA
			BĚLORUSKO 	NĚMECKO
			GRUZIE 	LICHTENŠTEJNSKO



ZPRÁVA AUDITORA



KPMG Česká republika Audit, s.r.o.
Pobřežní 648/1a
186 00 Praha 8
Česká republika

Telephone +420 222 123 111
Fax +420 222 123 100
Internet www.kpmg.cz

Zpráva nezávislého auditora pro akcionáře společnosti Česká podnikatelská pojišťovna, a.s., Vienna Insurance Group

Účetní závěrka

Na základě provedeného auditu jsme dne 9. března 2015 vydali k účetní závěrce, která je součástí této výroční zprávy, zprávu následujícího znění:

„Provedli jsme audit přiložené účetní závěrky společnosti Česká podnikatelská pojišťovna, a.s., Vienna Insurance Group, tj. rozvahy k 31. prosinci 2014, výkazu zisku a ztráty a přehledu o změnách vlastního kapitálu za rok 2014 a přílohy této účetní závěrky, včetně popisu použitých významných účetních metod a ostatních doplňujících údajů. Údaje o společnosti Česká podnikatelská pojišťovna, a.s., Vienna Insurance Group jsou uvedeny v bodě 1 přílohy této účetní závěrky.

Odpovědnost statutárního orgánu účetní jednotky za účetní závěrku

Statutární orgán společnosti Česká podnikatelská pojišťovna, a.s., Vienna Insurance Group je odpovědný za sestavení účetní závěrky, která podává věrný a poctivý obraz v souladu s českými účetními předpisy, a za takový vnitřní kontrolní systém, který považuje za nezbytný pro sestavení účetní závěrky tak, aby neobsahovala významné nesprávnosti způsobené podvodem nebo chybou.

Odpovědnost auditora

Naši odpovědností je vyjádřit na základě provedeného auditu výrok k této účetní závěrce. Audit jsme provedli v souladu se zákonem o auditorech, Mezinárodními auditorskými standardy a souvisejícími aplikačními doložkami Komory auditorů České republiky. V souladu s těmito předpisy jsme povinni dodržovat etické požadavky a naplánovat a provést audit tak, abychom získali přiměřenou jistotu, že účetní závěrka neobsahuje významné nesprávnosti.

Audit zahrnuje provedení auditorských postupů, jejichž cílem je získat důkazní informace o částkách a skutečnostech uvedených v účetní závěrce. Výběr auditorských postupů závisí na úsudku auditora, včetně vyhodnocení rizik, že účetní závěrka obsahuje významné nesprávnosti způsobené podvodem nebo chybou. Při vyhodnocování těchto rizik auditor posoudí vnitřní kontrolní systém, který je relevantní pro sestavení účetní závěrky podávající věrný a poctivý obraz. Cílem tohoto posouzení je navrhnout vhodné auditorské postupy, nikoli vyjádřit se k účinnosti vnitřního kontrolního systému účetní jednotky. Audit též zahrnuje posouzení vhodnosti použitých účetních metod, přiměřenosti účetních odhadů provedených vedením i posouzení celkové prezentace účetní závěrky.

Jsme přesvědčeni, že získané důkazní informace poskytují dostatečný a vhodný základ pro vyjádření našeho výroku.



Výrok auditora

Podle našeho názoru účetní závěrka podává věrný a poctivý obraz aktiv a pasiv společnosti Česká podnikatelská pojišťovna, a.s., Vienna Insurance Group k 31. prosinci 2014 a nákladů, výnosů a výsledku jejího hospodaření za rok 2014 v souladu s českými účetními předpisy.“

Zpráva o vztazích

Provedli jsme ověření věcné správnosti údajů uvedených ve zprávě o vztazích mezi ovládající osobou a osobou ovládanou a mezi ovládanou osobou a osobami ovládanými stejnou ovládající osobou společnosti Česká podnikatelská pojišťovna, a.s., Vienna Insurance Group za rok končící 31. prosincem 2014 sestavené dle příslušných ustanovení zákona č. 90/2012 Sb. o obchodních společnostech a družstvech. Za sestavení této zprávy o vztazích a její věcnou správnost je odpovědný statutární orgán společnosti. Naši odpovědností je vydat na základě provedeného ověření stanovisko k této zprávě o vztazích.

Ověření jsme provedli v souladu s auditorským standardem č. 56 Komory auditorů České republiky. Tento standard vyžaduje, abychom plánovali a provedli ověření s cílem získat omezenou jistotu, že zpráva o vztazích neobsahuje významné věcné nesprávnosti. Ověření je omezeno především na dotazování pracovníků společnosti a na analytické postupy a výběrovým způsobem provedené prověření věcné správnosti údajů. Proto toto ověření poskytuje nižší stupeň jistoty než audit. Audit zprávy o vztazích jsme neprováděli, a proto nevydáváme výrok auditora.

Na základě našeho ověření jsme nezjistili žádné skutečnosti, které by nás vedly k domněnce, že zpráva o vztazích mezi ovládající osobou a osobou ovládanou a mezi ovládanou osobou a osobami ovládanými stejnou ovládající osobou společnosti Česká podnikatelská pojišťovna, a.s., Vienna Insurance Group za rok končící 31. prosincem 2014 obsahuje významné věcné nesprávnosti.

Výroční zpráva

Provedli jsme ověření souladu výroční zprávy s výše uvedenou účetní závěrkou. Za správnost výroční zprávy je odpovědný statutární orgán společnosti. Naši odpovědností je vydat na základě provedeného ověření výrok o souladu výroční zprávy s účetní závěrkou.

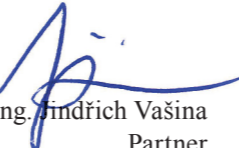
Ověření jsme provedli v souladu se zákonem o auditorech, Mezinárodními auditorskými standardy a souvisejícími aplikačními doložkami Komory auditorů České republiky. Tyto standardy požadují, abychom ověření naplánovali a provedli tak, abychom získali přiměřenou jistotu, že informace obsažené ve výroční zprávě, které popisují skutečnosti, jež jsou též předmětem zobrazení v účetní závěrce, jsou ve všech významných ohledech v souladu s příslušnou účetní závěrkou. Jsme přesvědčeni, že provedené ověření poskytuje přiměřený podklad pro vyjádření našeho výroku.



Podle našeho názoru jsou informace uvedené ve výroční zprávě ve všech významných ohledech v souladu s výše uvedenou účetní závěrkou.

V Praze, dne 13. května 2015

KPMG Česká republika Audit
KPMG Česká republika Audit, s.r.o.
Evidenční číslo 71


Ing. Jiří Vašina
Partner
Evidenční číslo 2059



**FINANČNÍ
ČÁST**

ROZVAHA K 31. PROSINCI 2014

(tis. Kč)

Legenda	2014 Hrubá výše	2014 Úprava	2014 Čistá výše	2013 Čistá výše
I. AKTIVA				
A. Pohledávky za upsaný základní kapitál				
B. Dlouhodobý nehmotný majetek, z toho:	264 864	206 113	58 751	36 839
a) zřizovací výdaje				
b) goodwill				
C. Finanční umístění (investice)	11 263 950		11 263 950	11 198 036
I. Pozemky a stavby, z toho:	6 319		6 319	6 466
a) provozní investice	6 319		6 319	6 466
II. Finanční umístění v podnikatelských seskupeních	283 644		283 644	304 965
1. Podíly v ovládaných osobách	283 644		283 644	304 965
2. Dluhové cenné papíry vydané ovládanými osobami a zápůjčky a úvěry těmto osobám				
3. Podíly s podstatným vlivem				
4. Dluhové cenné papíry vydané osobami, ve kterých má účetní jednotka podstatný vliv, a zápůjčky a úvěry těmto osobám				
III. Jiná finanční umístění	10 973 987		10 973 987	10 886 605
1. Akcie a ostatní cenné papíry s proměnlivým výnosem, ostatní podíly	771 030		771 030	775 747
2. Dluhové cenné papíry	9 848 131		9 848 131	9 577 220
a) cenné papíry oceňované reálnou hodnotou proti účtům nákladů a výnosů	2 540 504		2 540 504	2 302 759
b) dluhopisy „OECD“ držené do splatnosti	6 265 394		6 265 394	6 179 300
c) ostatní cenné papíry držené do splatnosti	1 042 233		1 042 233	1 095 161
3. Finanční umístění v investičních sdruženích				
4. Ostatní zápůjčky a úvěry				
5. Depozita u finančních institucí	383 000		383 000	525 002
6. Ostatní finanční umístění	-28 174		-28 174	8 636
IV. Depozita při aktivním zajištění				
D. Finanční umístění životního pojištění, je-li nositelem investičního rizika pojistník	1 147 941		1 147 941	1 026 315

Legenda	2014 Hrubá výše	2014 Úprava	2014 Čistá výše	2013 Čistá výše
E. Dlužníci	1 042 314	399 310	643 004	654 036
I. Pohledávky z operací přímého pojištění	834 955	397 146	437 809	464 574
1. Pohledávky za pojistníky, z toho:	567 796	150 921	416 875	442 408
a) pohledávky za ovládanými osobami				
b) pohledávky za osobami, ve kterých má účetní jednotka podstatný vliv				
2. Pohledávky za pojišťovacími zprostředkovateli, z toho:	267 159	246 225	20 934	22 166
a) pohledávky za ovládanými osobami				
b) pohledávky za osobami, ve kterých má účetní jednotka podstatný vliv				
II. Pohledávky z operací zajištění, z toho:	118 331		118 331	155 206
a) pohledávky za ovládanými osobami				
b) pohledávky za osobami, ve kterých má účetní jednotka podstatný vliv				
III. Ostatní pohledávky, z toho:	89 028	2 164	86 864	34 256
a) pohledávky za ovládanými osobami				
b) pohledávky za osobami, ve kterých má účetní jednotka podstatný vliv				
F. Ostatní aktiva	204 179	114 977	89 202	84 101
I. Dlouhodobý hmotný majetek, jiný než majetek uváděný v položce „C. I. Pozemky a stavby“, a zásoby	155 366	114 977	40 389	35 054
II. Hotovost na účtech u finančních institucí a hotovost v pokladně	48 813		48 813	49 047
III. Jiná aktiva				
G. Přechnodné účty aktiv	1 347 485		1 347 485	1 177 820
I. Naběhlé úroky a nájemné	1 210		1 210	1 731
II. Odložené pořizovací náklady na pojistné smlouvy, v tom odděleně:	1 157 844		1 157 844	1 008 672
a) v životním pojištění	816 069		816 069	687 820
b) v neživotním pojištění	341 775		341 775	320 852
III. Ostatní přechnodné účty aktiv, z toho:	188 431		188 431	167 417
a) dohadné položky aktivní	39 236		39 236	12 865
AKTIVA CELKEM	15 270 733	720 400	14 550 333	14 177 147

Legenda	2014 Hrubá výše	2014 Úprava	2014 Čistá výše	2013 Čistá výše
II. PASIVA				
A. Vlastní kapitál		2 517 959		2 340 703
I. Základní kapitál, z toho:		1 000 000		1 000 000
a) změny základního kapitálu				
II. Ážio				
III. Rezervní fond na nové ocenění				
IV. Ostatní kapitálové fondy		103 750		74 404
V. Rezervní fond a ostatní fondy ze zisku		138 765		116 059
VI. Nerozdělený zisk minulých účetních období nebo neuhrazená ztráta minulých účetních období		761 821		698 868
VII. Zisk nebo ztráta běžného účetního období		513 623		451 372
B. Podřízená pasiva				
C. Technické rezervy		7 995 710		8 217 520
1. Rezerva na nezasloužené pojistné				
a) hrubá výše	1 603 458		1 475 278	
b) podíl zajišťovatelů (-)	531 772	1 071 686	512 811	962 467
2. Rezerva pojistného životních pojištění				
a) hrubá výše	3 836 476		4 039 574	
b) podíl zajišťovatelů (-)		3 836 476		4 039 574
3. Rezerva na pojistná plnění				
a) hrubá výše	4 724 764		4 864 086	
b) podíl zajišťovatelů (-)	2 162 930	2 561 834	2 216 780	2 647 306
4. Rezerva na prémie a slevy				
a) hrubá výše	84 670		55 493	
b) podíl zajišťovatelů (-)	6 374	78 296	7 426	48 067
5. Vyrovnávací rezerva				
a) hrubá výše				
b) podíl zajišťovatelů (-)				

Legenda	2014 Hrubá výše	2014 Úprava	2014 Čistá výše	2013 Čistá výše
6. Ostatní technické rezervy				
a) hrubá výše				
b) podíl zajišťovatelů (-)				
7. Rezerva na splnění závazků z použité technické úrokové míry				
a) hrubá výše				
b) podíl zajišťovatelů (-)				
8. Rezerva pojistného neživotních pojištění				
a) hrubá výše	1 044		895	
b) podíl zajišťovatelů (-)	522	522	447	448
9. Rezerva na závazky Kanceláře				
a) hrubá výše	446 896		519 657	
b) podíl zajišťovatelů (-)		446 896		519 657
D. Technická rezerva životního pojištění, je-li nosičem investičního rizika pojistník				
a) hrubá výše	1 147 941		1 026 315	
b) podíl zajišťovatelů (-)		1 147 941		1 026 315
E. Rezervy		55 204		76 830
1. Rezerva na důchody a podobné závazky				
2. Rezerva na daně		19 003		44 732
3. Ostatní rezervy		36 201		32 098
F. Depozita při pasivním zajištění		1 783 038		1 414 733
G. Věřitelé		539 517		437 431
I. Závazky z operací přímého pojištění, z toho:		259 200		269 160
a) závazky vůči ovládaným osobám				
b) závazky vůči osobám, ve kterých má účetní jednotka podstatný vliv				
II. Závazky z operací zajištění, z toho:		100 286		60 617
a) závazky vůči ovládaným osobám				
b) závazky vůči osobám, ve kterých má účetní jednotka podstatný vliv				

Legenda	2014 Hrubá výše	2014 Úprava	2014 Čistá výše	2013 Čistá výše
III. Závazky z dluhových cenných papírů, z toho:				
a) závazky vůči ovládaným osobám, z toho				
aa) směnitelné (konvertibilní) dluhopisy				
b) závazky vůči osobám, ve kterých má účetní jednotka podstatný vliv, z toho				
ba) směnitelné (konvertibilní) dluhopisy				
IV. Závazky vůči finančním institucím, z toho:				
a) závazky vůči ovládaným osobám				
b) závazky vůči osobám, ve kterých má účetní jednotka podstatný vliv				
V. Ostatní závazky, z toho:		180 031		107 654
a) daňové závazky a závazky ze sociálního zabezpečení		36 018		40 970
b) závazky vůči ovládaným osobám				
c) závazky vůči osobám, ve kterých má účetní jednotka podstatný vliv				
VI. Garanční fond Kanceláře				
H. Přechodné účty pasiv		510 964		663 616
I. Výdaje příštích období a výnosy příštích období		284 804		274 080
II. Ostatní přechodné účty pasiv, z toho:		226 160		389 536
a) dohadné položky pasivní		226 160		389 536
PASIVA CELKEM		14 550 333		14 177 147

VÝKAZ ZISKU A ZTRÁTY ZA ROK 2014

(tis. Kč)

Legenda	2014 Základna	2014 Mezisoučet	2014 Výsledek	2013 Výsledek
I. TECHNICKÝ ÚČET K NEŽIVOTNÍMU POJIŠTĚNÍ	x	x	x	x
1. Zasloužené pojistné, očištěné od zajištění:	x	x	x	x
a) předepsané hrubé pojistné	5 412 297	x	x	x
b) pojistné postoupené zajišťovatelům (-)	2 023 161	3 389 136	x	x
c) změna stavu hrubé výše rezervy na nezasloužené pojistné (+/-)	125 856	x	x	x
d) změna stavu rezervy na nezasloužené pojistné, podíl zajišťovatelů (+/-)	15 114	110 742	3 278 394	3 050 985
2. Převedené výnosy z finančního umístění (investic) z Netechnického účtu (položka III. 6.)	x	x	230 511	192 133
3. Ostatní technické výnosy, očištěné od zajištění	x	x	134 076	95 187
4. Náklady na pojistná plnění, očištěné od zajištění:	x	x	x	x
a) náklady na pojistná plnění:	x	x	x	x
aa) hrubá výše	3 344 189	x	x	x
bb) podíl zajišťovatelů (-)	1 257 111	2 087 078	x	x
b) změna stavu rezervy na pojistná plnění:	x	x	x	x
aa) hrubá výše	-177 928	x	x	x
bb) podíl zajišťovatelů (-)	-73 788	-104 140	1 982 938	1 820 655
5. Změna stavu ostatních technických rezerv, očištěné od zajištění (+/-)	x	x	-72 687	-125 806
6. Prémie a slevy, očištěné od zajištění	x	x	13 603	21 378
7. Čistá výše provozních nákladů:	x	x	x	x
a) pořizovací náklady na pojistné smlouvy	x	1 431 198	x	x
b) změna stavu časově rozlišených pořizovacích nákladů (+/-)	x	-20 923	x	x
c) správní režie	x	227 789	x	x
d) provize od zajišťovatelů a podíly na ziscích (-)	x	633 330	1 004 734	1 120 311
8. Ostatní technické náklady, očištěné od zajištění	x	x	218 081	115 877
9. Změna stavu vyrovnávací rezervy (+/-)	x	x		
10. Mezisoučet, zůstatek (výsledek) Technického účtu k neživotnímu pojištění (položka III. 1.)	x	x	496 312	385 890

Legenda	2014 Základna	2014 Mezisoučet	2014 Výsledek	2013 Výsledek
II. TECHNICKÝ ÚČET K ŽIVOTNÍMU POJIŠTĚNÍ	x	x	x	x
1. Zasloužené pojistné, očištěné od zajištění:	x	x	x	x
a) předepsané hrubé pojistné	x	2 292 473	x	x
b) pojistné postoupené zajišťovatelům (-)	x	131 029	x	x
c) změna stavu rezervy na nezasloužené pojistné, očištěná od zajištění (+/-)	x	-1 523	2 162 967	2 145 794
2. Výnosy z finančního umístění (investic):	x	x	x	x
a) výnosy z podílů se zvláštním uvedením těch, které pocházejí z ovládaných osob	x	457	x	x
b) výnosy z ostatního finančního umístění (investic), se zvláštním uvedením těch, které pocházejí z ovládaných osob, v tom:	x	x	x	x
aa) výnosy z pozemků a staveb		x	x	x
bb) výnosy z ostatních investic	187 517	187 517	x	x
c) změny hodnoty finančního umístění (investic)	x	68 817	x	x
d) výnosy z realizace finančního umístění (investic)	x	215 176	471 967	810 609
3. Přírůstky hodnoty finančního umístění (investic)	x	x	54 462	121 533
4. Ostatní technické výnosy, očištěné od zajištění	x	x	28 015	143 747
5. Náklady na pojistná plnění, očištěné od zajištění:	x	x	x	x
a) náklady na pojistná plnění:	x	x	x	x
aa) hrubá výše	1 845 434	x	x	x
bb) podíl zajišťovatelů (-)	50 140	1 795 294	x	x
b) změna stavu rezervy na pojistná plnění:	x	x	x	x
aa) hrubá výše	38 607	x	x	x
bb) podíl zajišťovatelů (-)	19 938	18 669	1 813 963	1 190 014
6. Změna stavu ostatních technických rezerv, očištěná od zajištění (+/-):	x	x	x	x
a) rezervy v životním pojištění:	x	x	x	x
aa) hrubá výše	-203 098	x	x	x
bb) podíl zajišťovatelů (-)		-203 098	x	x
b) ostatní technické rezervy, očištěné od zajištění	x	121 626	-81 472	635 136

Legenda	2014 Základna	2014 Mezisoučet	2014 Výsledek	2013 Výsledek
7. Prémie a slevy, očištěné od zajištění	x	x	30 930	16 111
8. Čistá výše provozních nákladů:	x	x	x	x
a) pořizovací náklady na pojistné smlouvy	x	594 196	x	x
b) změna stavu časově rozlišených pořizovacích nákladů (+/-)	x	-128 249	x	x
c) správní režie	x	58 346	x	x
d) provize od zajišťovatelů a podíly na ziscích (-)	x	61 597	462 696	460 032
9. Náklady na finanční umístění (investice):	x	x	x	x
a) náklady na správu finančního umístění (investic), včetně úroků	x	7 528	x	x
b) změna hodnoty finančního umístění (investic)	x	12 737	x	x
c) náklady spojené s realizací finančního umístění (investic)	x	261 069	281 334	651 540
10. Úbytky hodnoty finančního umístění (investic)	x	x	2 088	2 670
11. Ostatní technické náklady, očištěné od zajištění	x	x	63 080	96 064
12. Převod výnosů z finančního umístění (investic) na Netechnický účet (položka III. 4.)	x	x		
13. Mezisoučet, zůstatek (výsledek) Technického účtu k životnímu pojištění (položka III. 2.)	x	x	144 792	170 116
III. NETECHNICKÝ ÚČET	x	x	x	x
1. Výsledek Technického účtu k neživotnímu pojištění (položka I. 10.)	x	x	496 312	385 890
2. Výsledek Technického účtu k životnímu pojištění (položka II. 13.)	x	x	144 792	170 116
3. Výnosy z finančního umístění (investic):	x	x	x	x
a) výnosy z podílů se zvláštním uvedením těch, které pocházejí z ovládaných osob	x	26 574	x	x
b) výnosy z ostatního finančního umístění (investic), se zvláštním uvedením těch, které pocházejí z ovládaných osob, v tom:	x	x	x	x
aa) výnosy z pozemků a staveb		x	x	x
bb) výnosy z ostatních investic	177 553	177 553	x	x
c) změny hodnoty finančního umístění (investic)	x	110 474	x	x

Legenda	2014 Základna	2014 Mezisoučet	2014 Výsledek	2013 Výsledek
d) výnosy z realizace finančního umístění (investic)	x	1 508 712	1 823 313	1 679 905
4. Převedené výnosy finančního umístění (investic) z Technického účtu k životnímu pojištění (položka II. 12.)	x	x		
5. Náklady na finanční umístění (investice):	x	x	x	x
a) náklady na správu finančního umístění (investic), včetně úroků	x	35 712	x	x
b) změny hodnoty finančního umístění (investic)	x	26 371	x	x
c) náklady spojené s realizací finančního umístění (investic)	x	1 530 719	1 592 802	1 487 772
6. Převod výnosů z finančního umístění (investic) na Technický účet k neživotnímu pojištění (položka I. 2.)	x	x	230 511	192 133
7. Ostatní výnosy	x	x	7 572	26 948
8. Ostatní náklady	x	x	17 700	40 089
9. Daň z příjmů z běžné činnosti	x	x	117 072	91 215
10. Zisk nebo ztráta z běžné činnosti po zdanění	x	x	513 904	451 650
11. Mimořádné náklady	x	x		
12. Mimořádné výnosy	x	x		
13. Mimořádný zisk nebo ztráta	x	x		
14. Daň z příjmů z mimořádné činnosti	x	x		
15. Ostatní daně neuvedené v předcházejících položkách	x	x	281	278
16. Zisk nebo ztráta za účetní období	x	x	513 623	451 372

PŘEHLED O ZMĚNÁCH VLASTNÍHO KAPITÁLU ZA ROK 2014

(tis. Kč)

	Základní kapitál	Vlastní akcie	Emisní ážio	Rezervní fondy	Ostatní kapitálové fondy	Zisk (ztráta)	Celkem
ZŮSTATEK K 1. 1. 2013	1 000 000			90 181	115 328	1 163 781	2 369 290
Opravy významných nesprávností							
Kurzové rozdíly a oceňovací rozdíly nezahrnuté do hospodářského výsledku							
Čistý zisk/ztráta za účetní období						451 372	451 372
Podíly na zisku						-431 200	-431 200
Převody do fondů				33 712	-40 924	-33 712	-40 924
Použití fondů				-7 835			-7 835
Emise akcií							
Snížení základního kapitálu							
Nákupy vlastních akcií							
Ostatní změny							
ZŮSTATEK K 31. 12. 2013	1 000 000			116 059	74 404	1 150 240	2 340 703
ZŮSTATEK K 1. 1. 2014	1 000 000			116 059	74 404	1 150 240	2 340 703
Opravy významných nesprávností							
Kurzové rozdíly a oceňovací rozdíly nezahrnuté do hospodářského výsledku							
Čistý zisk/ztráta za účetní období						513 623	513 623
Podíly na zisku						-356 850	-356 850
Převody do fondů				31 569	29 346	-31 569	29 346
Použití fondů				-8 863			-8 863
Emise akcií							
Snížení základního kapitálu							
Nákupy vlastních akcií							
Ostatní změny							
ZŮSTATEK K 31. 12. 2014	1 000 000			138 765	103 750	1 275 444	2 517 959

PŘÍLOHA ROČNÍ ÚČETNÍ ZÁVĚRKY K 31. PROSINCI 2014

I. OBECNÝ OBSAH

I. 1. Charakteristika a hlavní aktivity

Česká podnikatelská pojišťovna, a.s., Vienna Insurance Group („společnost“ nebo „pojišťovna“) byla zapsána do obchodního rejstříku („OR“) dne 6. listopadu 1995.

IČ společnosti: 639 98 530

Předmět podnikání:

1. pojišťovací činnost podle zákona č. 277/2009 Sb., o pojišťovnictví (dále jen „ZPoj“), přílohy č. 1 k ZPoj: v rozsahu pojistných odvětví životních pojištění uvedených
 - v části A bodu I. písm. a), b), c), bodu II. a bodu III.; v rozsahu pojistných odvětví neživotních pojištění uvedených
 - v části B bodu 14, 15, 16, 17, 18; v rozsahu skupin neživotních pojištění
 - v části C písmen a), b), c), d), e), f), g), h)
2. zajišťovací činnost v neživotním zajištění
3. činnosti související s pojišťovací činností:
 - zprostředkovatelská činnost prováděná v souvislosti s pojišťovací činností podle ZPoj
 - poradenská činnost související s pojištěním fyzických a právnických osob dle ZPoj
 - šetření pojistných událostí prováděné na základě smlouvy s pojišťovnou podle ZPoj
 - provozování zprostředkovatelské činnosti v oblasti:
 - stavebního spoření
 - penzijního připojištění se státním příspěvkem, doplňkového penzijního spoření a důchodového spoření
 - spotřebitelských úvěrů
 - vzdělávací činnost pro pojišťovací zprostředkovatele a samostatné likvidátory pojistných událostí

Sídlo společnosti:

Česká podnikatelská pojišťovna, a.s., Vienna Insurance Group
Pobřežní 665/23
186 00 Praha 8

Členové představenstva a dozorčí rady k 31. prosinci 2014:

Členové představenstva:

Předseda:

Ing. Jaroslav Besperát, dat. nar. 23. prosince 1970
Praha 9, Čenovická 2142, PSČ 190 16
den vzniku funkce: 1. listopadu 2012
den vzniku členství: 1. listopadu 2012

Členové:

Ing. Milan Nidl, MBA, dat. nar. 31. března 1963
Praha 4 – Písnice, Výletní 357/20, PSČ 142 00
den vzniku členství: 1. listopadu 2012

Ing. František Vlناř, dat. nar. 6. června 1960
Praha 4, Mikuláše z Husi 2, PSČ 140 00
den vzniku členství: 1. listopadu 2012

Ing. Vít Rozsypal, dat. nar. 20. dubna 1972
Na Sídlišti 350, 257 26 Divišov
den vzniku členství: 15. července 2013
den zániku členství: 31. října 2015

Dozorčí rada:

Předseda:

Ing. Martin Diviš, MBA, dat. nar. 1. prosince 1973
Divoká Šárka 39/4, Liboc, 164 00 Praha 6
den vzniku funkce: 7. června 2013
den vzniku členství: 1. dubna 2013

Místopředseda:

Dr. Hans-Peter Hagen, dat. nar. 12. prosince 1959
1080 Wien, Laudon Gasse
Rakouská republika
den vzniku funkce: 7. června 2013
den vzniku členství: 1. dubna 2013

Členové:

Prof. Ing. Jaroslav Daňhel, CSc., dat. nar. 1. června 1943
K Louži 1261/9, Vršovice, 101 00 Praha 10
den vzniku členství: 1. dubna 2013

Ing. Martina Janurová, dat. nar. 17. března 1973
Nad Soutokem 3349, 276 01 Mělník
den vzniku členství: 1. dubna 2013

Ing. Pavel Cepek, dat. nar. 5. října 1953
Rejta 272, 374 01 Trhové Sviny
den vzniku členství: 1. dubna 2013

Mag. Roland Gröll, dat. nar. 30. srpna 1965
1170 Wien, Neuwaldegger Str. 37/1
Rakouská republika
den vzniku členství: 1. dubna 2013

Jediný akcionář:

Kooperativa pojišťovna, a.s., Vienna Insurance Group
Pobřežní 665/21, 186 00, Praha 8 – Karlín
Identifikační číslo: 471 16 617

Způsob jednání:

Jménem společnosti jedná představenstvo. Za představenstvo jednájí navenek jménem společnosti a společnost zavazují společně dva členové představenstva. Jejich podepisování se děje tak, že k vytištěné nebo napsané obchodní firmě a svému jménu, příjmení, titulu a funkci v představenstvu připojí svůj podpis.

Organizační struktura:

Společnost má tyto orgány: valná hromada, představenstvo a dozorčí rada. Svou činnost vykonává prostřednictvím organizačních útvarů, kterými jsou útvary první řídicí úrovně generálního ředitelství, centrály a regionálních ředitelství.

I. 2. Právní poměry

Ke dni sestavení účetní závěrky jsou veškeré právní poměry společnosti v souladu se zákonem č. 277/2009 Sb., o pojišťovnictví, ve znění pozdějších předpisů (dále jen „zákon o pojišťovnictví“), se zákonem č. 89/2012 Sb. (dále jen „občanský zákoník“), se zákonem č. 38/2004 Sb., o pojišťovacích zprostředkovatelích a samostatných likvidátorech pojistných událostí, ve znění pozdějších předpisů, se zákonem č. 168/1999 Sb., o pojištění odpovědnosti za újmu způsobenou provozem vozidla, ve znění pozdějších předpisů (dále jen „zákon o pojištění odpovědnosti z provozu vozidla“), včetně příslušných prováděcích vyhlášek a dalšími platnými právními předpisy.

I. 3. Východiska pro přípravu účetní závěrky

Při vedení účetnictví a sestavování účetní závěrky společnost postupovala v souladu se zákonem č. 563/1991 Sb., o účetnictví, ve znění pozdějších předpisů, vyhláškou č. 502/2002 Sb., kterou se provádějí některá ustanovení zákona č. 563/1991 Sb., o účetnictví, ve znění pozdějších předpisů, pro účetní jednotky, které jsou pojišťovnami (dále jen „vyhláška 502/2002 Sb.“), českými účetními standardy pro účetní jednotky, které účtují podle vyhlášky 502/2002 Sb., a dalšími souvisejícími předpisy.

Účetnictví společnosti je vedeno tak, aby účetní závěrka sestavená na jeho základě podávala věrný a poctivý obraz předmětu účetnictví a finanční situace společnosti.

I. 4. Důležité účetní metody

(a) Dlouhodobý hmotný a nehmotný majetek

Dlouhodobý hmotný a nehmotný majetek je evidován v pořizovací ceně.

Dlouhodobý hmotný majetek v pořizovací ceně do 40 000 Kč označovaný jako drobný hmotný majetek je odepisován po dobu 3 let. Dlouhodobý nehmotný majetek v pořizovací ceně do 60 000 Kč je účtován do nákladů v účetním období, ve kterém byl pořízen. Roční odpisová sazba účetních odpisů vychází z předpokládané doby používání hmotného a nehmotného majetku.

Společnost stanovila následující plán účetních odpisů podle skupin majetku:

Dlouhodobý majetek	Metoda	Odpisová doba v letech
Software	Lineární	4
Ostatní dlouhodobý nehmotný majetek	Lineární	5-6
Dlouhodobý hmotný majetek	Lineární	4-6

(členění dle podstatných podtříd se stejnou odpisovou sazbou)

(b) Finanční umístění (investice)

Pozemky a stavby

Pozemky a stavby jsou k okamžiku pořízení účtovány v pořizovací ceně. Pozemky a stavby se neodpisují.

Pozemky a stavby jsou k rozvahovému dni přeceňovány na reálnou hodnotu. Reálnou hodnotou se rozumí tržní hodnota, která se stanoví kvalifikovaným odhadem nebo posudkem znalce jako cena, za jakou by mohly být pozemky a stavby prodány v okamžiku provedení jejich ocenění.

Reálná hodnota se určuje tak, že se odděleně ocení každý pozemek a každá stavba podle kvalifikovaného odhadu nebo posudkem znalce, a to nejméně jednou za 5 let. V letech, ve kterých ocenění podle kvalifikovaného odhadu nebo posudkem znalce není prováděno, představenstvo společnosti prověřuje, zda ocenění pozemků a staveb v účetnictví odpovídá jejich reálné hodnotě.

Reálná hodnota pozemků a staveb je snížena o skutečné náklady na jejich prodej, a to v případě, že k okamžiku sestavení účetní závěrky byly pozemky a stavby již prodány nebo budou prodány nejdéle do 3 měsíců.

Změna reálné hodnoty pozemků a staveb se účtuje rozvahově.

Finanční umístění v podnikatelských seskupeních (Podíly)

Podílem v ovládaných osobách se rozumí účast v podniku třetí osoby, ve kterém má společnost rozhodující vliv, a dále se v této položce uvádějí i ostatní případy, kdy je pojišťovna ovládající osobou.

Podíly jsou k okamžiku pořízení účtovány v pořizovací ceně. Pořizovací cenou se rozumí cena, za niž byl podíl pořízen, včetně přímých nákladů souvisejících s jeho pořízením.

Reálná hodnota finančního umístění v podnikatelských seskupeních, pokud není k dispozici jejich tržní cena, je odhadnuta na základě podílu na vlastním kapitálu. Pokud v odůvodněných případech pořizovací cena zobrazuje věrněji reálnou hodnotu podílu v podnikatelských seskupeních, je k ocenění použita pořizovací cena.

K rozvahovému dni jsou podíly přeceněny na reálnou hodnotu. Změna reálné hodnoty podílů se účtuje rozvahově.

Dluhové cenné papíry

Dluhové cenné papíry jsou účtovány k okamžiku pořízení v pořizovací ceně.

Pořizovací cenou se rozumí cena, za kterou byl dluhový cenný papír pořízen, včetně nakoupeného alikvotního úrokového výnosu a přímých nákladů souvisejících s jeho pořízením.

Společnost provádí amortizaci prémie nebo diskontu u veškerých dluhových cenných papírů. Prémie či diskont jsou rozpouštěny do výkazu zisku a ztráty od okamžiku pořízení do data splatnosti metodou efektivní úrokové míry.

Veškeré cenné papíry, s výjimkou dluhopisů držených do splatnosti, jejichž emitentem je členský stát Organizace pro ekonomickou spolupráci a rozvoj a jejichž hodnocení bylo alespoň dvěma mezinárodně uznávanými ratingovými agenturami stanoveno na úrovni České republiky nebo vyšší (dále jen „dluhopisy ‚OECD‘ držené do splatnosti“), jsou k rozvahovému dni přeceňovány na reálnou hodnotu.

Společnost vykazuje dluhopisy „OECD“ držené do splatnosti k rozvahovému dni v naběhlé (amortizované) hodnotě.

Reálnou hodnotou se rozumí tržní hodnota, která je vyhlášena na tuzemské či zahraniční burze nebo na jiném veřejném (organizovaném) trhu. Společnost používá tržní hodnotu, která je vyhlášena k okamžiku ne pozdějšímu, než je datum účetní závěrky, a nejvíce se blížícímu tomuto datu. Není-li tržní hodnota k dispozici nebo tato nedostatečně vyjadřuje reálnou hodnotu, je reálná hodnota stanovena metodou kvalifikovaného odhadu.

Naběhlou (amortizovanou) hodnotou se rozumí cena použitá při prvotním zachycení v účetnictví (pořizovací cena) zvýšená o naběhlé příslušenství a upravená o amortizaci diskontu/prémie a snižená o opravné položky.

Společnost člení dluhové cenné papíry na cenné papíry oceňované reálnou hodnotou proti účtům nákladů a výnosů nebo cenné papíry realizovatelné, dluhopisy „OECD“ držené do splatnosti a ostatní dluhopisy držené do splatnosti.

Změna reálné hodnoty dluhových cenných papírů oceňovaných proti účtům nákladů a výnosů a cenných papírů realizovatelných se účtuje výsledkově. Změna reálné hodnoty u dluhových cenných papírů držených do splatnosti, které se přeceňují na reálnou hodnotu, se účtuje rozvahově.

Pokud jsou dluhové cenné papíry denominovány v cizí měně, je jejich hodnota přepočtena na českou měnu aktuálním kurzem vyhlášeným ČNB a kurzový rozdíl se stává součástí přecenění reálnou hodnotou.

U dluhových cenných papírů, kde z důvodu změny legislativy došlo

během jejich držby ke změně účtování oceňovacích rozdílů z rozvahového na výsledkové, se kumulované oceňovací rozdíly zaúčtované v rozvaze odúčtují do výkazu zisku a ztráty až v případě prodeje nebo splatnosti daného cenného papíru.

Akcie a ostatní cenné papíry s proměnlivým výnosem

Akcie a ostatní cenné papíry s proměnlivým výnosem jsou účtovány k okamžiku pořízení v pořizovací ceně.

Pořizovací cenou se rozumí cena, za kterou byly akcie a ostatní cenné papíry s proměnlivým výnosem pořízeny, včetně přímých nákladů souvisejících s jejich pořízením.

K rozvahovému dni jsou akcie a ostatní cenné papíry s proměnlivým výnosem přeceněny na reálnou hodnotu.

Reálnou hodnotou se rozumí tržní hodnota, která je vyhlášena na tuzemské či zahraniční burze nebo na jiném veřejném (organizovaném) trhu. Společnost používá tržní hodnotu, která je vyhlášena k okamžiku ne pozdějšímu, než je datum účetní závěrky (rozvahový den), a nejvíce se blížícímu tomuto datu. Není-li tržní hodnota k dispozici nebo tato nedostatečně vyjadřuje reálnou hodnotu, je reálná hodnota stanovena metodou kvalifikovaného odhadu.

Změna reálné hodnoty akcií a ostatních cenných papírů s proměnlivým výnosem se účtuje výsledkově.

Pokud jsou akcie a ostatní cenné papíry s proměnlivým výnosem denominovány v cizí měně, je jejich hodnota přepočtena na českou měnu aktuálním kurzem vyhlášeným ČNB a kurzový rozdíl se stává součástí přecenění reálnou hodnotou.

Depozita u finančních institucí

Depozita u finančních institucí jsou k okamžiku pořízení účtována v nominálních hodnotách. Ke konci účetního období jsou tato aktiva přeceňována na reálnou hodnotu. V případě krátkodobých depozit u finančních institucí se reálnou hodnotou rozumí nominální hodnota včetně časového rozlišení úroků.

Pokud jsou depozita denominována v cizí měně, je jejich hodnota přepočtena na českou měnu aktuálním kurzem vyhlášeným ČNB a kurzový rozdíl se stává součástí přecenění. Změna reálné hodnoty se účtuje výsledkově.

Deriváty určené k obchodování

Finanční deriváty, které nesplňují požadavky na aplikaci zajišťovacího účetnictví anebo u kterých se společnost rozhodla zajišťovací účetnictví neaplikovat, jsou vykazovány v reálných hodnotách a zisky (ztráty) ze změny reálných hodnot jsou promítnuty výsledkově.

(c) Finanční umístění životních pojištění, je-li nositelem investičního rizika pojistník

O finančním umístění životních pojištění, je-li nositelem investičního rizika pojistník, je účtováno odděleně od ostatního finančního umístění.

K rozvahovému dni je finanční umístění životního pojištění, je-li nositelem investičního rizika pojistník, přeceněno na reálnou hodnotu. Za účelem zachování věrného a poctivého obrazu předmětu účetnictví se o veškerých změnách reálné hodnoty účtuje výsledkově.

(d) Opravné položky

Opravné položky jsou vytvářeny k pohledávkám a ostatním aktivům s výjimkou finančního umístění v reálné hodnotě. Opravné položky vyjadřují přechodný pokles hodnoty jednotlivých aktiv. Jeho výše je stanovena na základě odborného posouzení rizik provedení vedením společnosti.

Společnost tvoří opravné položky netto způsobem, tj. do nákladů nebo výnosů se účtuje částka ve výši rozdílu stavu opravných položek na počátku a konci účetního období.

Opravné položky k pohledávkám za pojistníky a zprostředkovateli stanoví společnost na základě analýzy jejich návratnosti. Opravné položky jsou tvořeny jednak paušálně na základě věkové struktury pohledávek a dále zohledňují riziko neplacení pro některé individuální případy.

Opravné položky k dluhopisům „OECD“ drženým do splatnosti se účtují pouze v případě, že existuje riziko spojené s nesplácením jmenovité hodnoty dluhopisu, výnosů z dluhopisu nebo obojího.

(e) Trvalé nebo dlouhodobé snížení hodnoty aktiv

Společnost provádí k rozvahovému dni test trvalého nebo dlouhodobého snížení hodnoty aktiv, která nejsou přeceňována na reálnou hodnotu, a aktiv, která přeceňována jsou, ale změna reálné hodnoty je účtována rozvahově. Trvalé nebo dlouhodobé snížení hodnoty daného aktiva je promítnuto výsledkově.

(f) Časové rozlišení pořizovacích nákladů na pojistné smlouvy

Časově rozlišené pořizovací náklady na pojistné smlouvy zahrnují část nákladů

vzniklých při uzavírání pojistných smluv v průběhu běžného účetního období, které se vztahuje k výnosům následujících účetních období. Ke konci účetního období společnost posuzuje přiměřenost výše časově rozlišených pořizovacích nákladů, a to na základě testu postačitelnosti pojistného u neživotního pojištění, resp. při stanovení rezervy na splnění závazků z použité technické úrokové míry a ostatních početních parametrů u životního pojištění.

Neživotní pojištění

Částka časově rozlišených pořizovacích nákladů na pojistné smlouvy v neživotním pojištění vychází z celkových provizí a ostatních nákladů na pořízení pojistných smluv vzniklých v běžném účetním období a je vypočtena na základě poměru hrubé výše rezervy na nezasloužené pojistné k datu účetní závěrky k předepsanému hrubému pojistnému za účetní období.

Životní pojištění (kromě investičního životního pojištění)

Výše časově rozlišených pořizovacích nákladů v životním pojištění je stanovena na základě zillmerizační metody pro výpočet rezervy pojistného životních pojištění, viz bod I. 4. (j).

Investiční životní pojištění (životní pojištění, je-li nositelem investičního rizika pojistník)

Výše časově rozlišených pořizovacích nákladů v investičním životním pojištění je stanovena s využitím pojistně-matematických metod.

(g) Akumulovaný dluh

Akumulovaný dluh vzniká u smluv investičního životního pojištění. Tato pohledávka vůči pojištěným představuje

úhrn společnosti vzniklých, ale zatím pojistníky neuhrazených nákladů z pojistných smluv investičního životního pojištění. Změna akumulovaného dluhu z investičního životního pojištění se účtuje proti účtům výkazu zisků a ztrát v položce „Ostatní technické výnosy“, resp. „Ostatní technické náklady“. Celkový zůstatek akumulovaného dluhu je vykázán v bilanci na straně aktiv v položce „Ostatní přechodné účty aktiv“.

Ke konci účetního období společnost posuzuje přiměřenost výše akumulovaného dluhu, a to při stanovení rezervy na splnění závazků z použité technické úrokové míry a ostatních početních parametrů, kdy výše rezervy životních pojištění snižená o odpovídající nesplacené pořizovací náklady a o odpovídající nehmotná aktiva v sobě zahrnuje rovněž snížení o výši akumulovaného dluhu.

(h) Daň z příjmů

Daň z příjmů za dané období se skládá ze splatné daně a ze změny stavu v odložené dani. Splatná daň zahrnuje daň vypočtenou z daňového základu s použitím daňové sazby platné v běžném roce a veškeré doměrky a vratky za minulá období.

Odložená daň vychází z veškerých dočasných rozdílů mezi účetní a daňovou hodnotou aktiv a pasiv, případně dalších dočasných rozdílů (daňová ztráta), s použitím očekávané daňové sazby platné pro období, ve kterém budou daňový závazek nebo pohledávka uplatněny.

O odložené daňové pohledávce se účtuje pouze v případě, kdy neexistuje pochybnost o jejím dalším daňovém uplatnění v následujících účetních obdobích.

(i) Rezerva na nezasloužené pojistné

Rezerva na nezasloužené pojistné je tvořena ve výši částek předepsaného pojistného, které se vztahuje k budoucím účetním obdobím, a její výše je stanovena jako souhrn rezerv vypočítaných podle jednotlivých pojistných smluv za použití metody „pro rata temporis“.

(j) Rezerva pojistného životních pojištění

Výše rezervy pojistného životních pojištění představuje souhrn rezerv vypočítaných podle jednotlivých smluv životních pojištění. Rezerva pojistného životních pojištění představuje hodnoty budoucích závazků pojišťovny, vypočtené pojistně-technickými metodami včetně již přiznaných a připsaných podílů na zisku a rezerv na náklady spojené se správou pojištění, a to po odpočtu hodnoty budoucího pojistného.

Společnost účtuje o zillmerované rezervě v souladu s kalkulací jednotlivých tarifů schválenou Ministerstvem financí ČR. Použitím zillmerizační metody dochází k časovému rozlišení pořizovacích nákladů na pojistné smlouvy v životním pojištění. Tyto náklady jsou pojistně-technickými metodami započítány v rezervě pojistného životních pojištění. Rezerva je očištěna o přechodně záporné zůstatky, které jsou aktivovány a vykázány jako náklady příštích období. Při této aktivaci je dodržován princip opatrnosti a je zohledněno riziko předčasného ukončení pojistné smlouvy.

(k) Rezerva na pojistná plnění

Rezervy na pojistná plnění v životním i neživotním pojištění jsou tvořeny ve výši předpokládaných nákladů na pojistné události:

- a) hlášené do konce běžného účetního období, ale v běžném účetním období nezlívidované (RBNS)
- b) do konce běžného účetního období vzniklé, ale nenahlášené (IBNR)

Výše rezervy na pojistná plnění vyplývající z pojistných událostí hlášených do konce účetního období je stanovena jako souhrn rezerv vypočítaných pro jednotlivé pojistné události. Rezerva na pojistná plnění se snižuje o odhad hodnoty návratných regresů a jiných obdobných nároků společnosti.

U pojistných událostí, které do konce účetního období vznikly, ale nebyly hlášeny, se rezerva stanovuje metodou za použití matematicko-statistických metod. Společnost používá pro všechna pojistná odvětví, s výjimkou odpovědnosti za škodu způsobenou provozem vozidla, trojúhelníkovou metodu (Chain Ladder) založenou na výši vyplacených pojistných událostí, případně na výši vzniklých pojistných událostí. Pro pojištění odpovědnosti za škodu způsobenou provozem vozidla se používá Monte Carlo simulace. Simulace Monte Carlo dává možnost odhadovat pravděpodobnostní rozdělení závazku, speciálně pak různé hladiny bezpečnosti, a to i v členění na vznikové a upisovací roky.

Rezerva na pojistná plnění zahrnuje rovněž odhad veškerých souvisejících externích a interních nákladů na likvidaci pojistných událostí.

Při výpočtu rezervy na pojistná plnění se nediskontuje s výjimkou rezervy na pojistná plnění vyplácená formou rent (zejména u pojištění odpovědnosti z provozu vozidla).

Představenstvo každoročně přehodnocuje v souladu s účetními pravidly společnosti a na doporučení odpovědného pojistného matematika

přiměřenost úrovně hladiny spolehlivosti odhadu rezervy na pojistná plnění pro jednotlivé skupiny pojištění.

(l) Rezerva na prémie a slevy

Rezerva na prémie a slevy je tvořena v souladu s pojistnými smlouvami. Rezerva v neživotním pojištění je tvořena především v případech, kdy pojišťovně vzniká vzhledem k příznivému škodnímu průběhu povinnost vyplatit pojistníkovi zpět část pojistného vztahujícího se k běžnému účetnímu období.

Rezerva na prémie a slevy v životním pojištění zahrnuje podíly na přebytku k 31. prosinci běžného účetního období, které dosud nebyly přiděleny individuálním pojistným smlouvám, a nejsou tedy součástí rezervy pojistného životních pojištění.

Změnu stavu rezervy na prémie a slevy ve výkazu zisku a ztráty společnost vykazuje v položce „Prémie a slevy“.

(m) Rezerva na splnění závazků z použité technické úrokové míry a ostatních početních parametrů

Společnost stanovuje k datu účetní závěrky rezervu na splnění závazků z použité technické úrokové míry a ostatních početních parametrů (RSZ) s cílem stanovení technické rezervy životních pojištění v dostatečné výši tak, aby pojišťovna byla schopna v kterémkoli okamžiku dostát svým závazkům vyplývajícím z jí uzavřených pojistných smluv, a to při zohlednění současných odhadů parametrů při ohodnocení výše přijatých závazků.

Při stanovení RSZ se spočítá minimální hodnota pojistných závazků (pomocí nejlepšího odhadu předpokladů budoucího vývoje vstupních parametrů upravených o přírážky na nepříznivý

vývoj). S ohledem na zkvalitnění ekonomické podstaty a snížení účetního nesouladu byly pro všechny produkty životního pojištění kromě produktů investičního životního pojištění ve stanovení minimální hodnoty závazků zohledněny dosud nezaúčtované výnosy aktiv držených do splatnosti, které kryjí technické rezervy životního pojištění. Minimální hodnota pojistných závazků se porovná se součtem rezervy pojistného životních pojištění, rezervy na nezasloužené pojistné, rezervy na životní pojištění, je-li nositelem investičního rizika pojistník, rezervy na pojistná plnění, rezervy pojistného neživotních pojištění, pokud tuto rezervu životní část pojišťovny tvoří, a rezervy na prémie a slevy (dále pro zjednodušení uvádíme pojem „rezerva životních pojištění“ pro součet výše uvedených rezerv) snížené o odpovídající neumořenou část pořizovacích nákladů na účtech časového rozlišení a o odpovídající nehmotná aktiva zaúčtovaná při obchodní kombinaci nebo transferu portfolia. V případě, že minimální hodnota pojistných závazků je větší než výše rezervy životních pojištění snížená o odpovídající nesplacené pořizovací náklady a o odpovídající nehmotná aktiva, vytváří pojišťovna RSZ ve výši rozdílu mezi minimální hodnotou pojistných závazků a rezervou životních pojištění sníženou o odpovídající nesplacené pořizovací náklady a o odpovídající nehmotná aktiva.

Změnu stavu této rezervy společnost vykazuje v položce II. 6. b) ve výkazu zisku a ztráty.

(n) Rezerva na závazky České kanceláře pojistitelů

Společnost je členem České kanceláře pojistitelů (dále jen „Kancelář“). Podle zákona o pojištění odpovědnosti z provozu vozidla člen Kanceláře ručí za její závazky v poměru podle výše svých

příspěvků a za tímto účelem je povinen tvořit technické rezervy, a to k závazkům, ke kterým nemá Kancelář vytvořena odpovídající aktiva.

Výše rezervy na závazky Kanceláře se podle zákona o pojišťovnictví určí matematicko-statistickými metodami.

Představenstvo společnosti je na základě jemu dostupných informací ke dni sestavení účetní závěrky toho názoru, že výše vytvořené rezervy je přiměřená pro krytí nákladů na pojistné události pravděpodobně vzniklých v souvislosti se závazkem z titulu povinně smluvní odpovědnosti, který společnost převzala. Konečná výše nákladů na pojistné události bude přesně známa až za několik let. Podíl společnosti na těchto nákladech na pojistná plnění bude určen podle jejího podílu na trhu tohoto druhu pojištění v době konečného vypořádání těchto pojistných událostí.

(o) Rezerva životního pojištění, je-li nositelem investičního rizika pojistník

Technická rezerva životního pojištění, je-li nositelem investičního rizika pojistník, je určena na krytí závazků pojišťovny vůči pojištěným u těch odvětví životních pojištění, kdy na základě pojistné smlouvy investiční riziko nese pojistník.

Výše rezervy se stanoví jako souhrn závazků vůči pojištěným ve výši hodnoty jejich podílů na umístěných prostředcích pojistného z jednotlivých smluv životních pojištění, a to podle zásad obsažených v pojistných smlouvách.

Jestliže životní pojištění, kdy riziko z investování finančního umístění nese pojistník, obsahuje i plnění ve sjednané výši, tvoří se na toto plnění současně rezerva pojistného životních pojištění.

(p) Podíl zajišťovatelů na technických rezervách

Společnost vykazuje v pasivech technické rezervy v jejich čisté výši, tj. po zohlednění podílu zajišťovatelů. Výše tohoto podílu je stanovena na základě ustanovení příslušných zajistných smluv, způsobů zúčtování se zajišťovateli a dále s přihlédnutím k principu opatrnosti.

Společnost vykazuje podíl zajišťovatelů na rezervě na nezasloužené pojistné, na rezervě na pojistná plnění, na rezervě na prémie a slevy a na rezervě pojistného neživotních pojištění. Zajišťovatelé se nepodílejí na dalších technických rezervách.

(q) Rezervy

Rezervy jsou určeny ke krytí rizik, ztrát a jiných případných závazků, které jsou jasně definovány a jejichž vznik je pravděpodobný nebo jistý, ale nejistá je jejich výše nebo okamžik, ke kterému vzniknou.

Rezerva na daně

Rezerva na daně se vytváří k rozvahovému dni ve výši odhadu daňové povinnosti ze splatné daně z příjmů právnických osob. O jejím použití se účtuje v okamžiku podání daňového přiznání.

Rezerva na zaměstnanecké výhody („employee benefits“)

Rezerva zahrnuje k datu účetní závěrky zaslouženou část zaměstnaneckých výhod pracovníkům, které jim přísluší z titulu odchodu z funkce, odchodu do důchodu. V rámci matematicko-statistických metod je aplikována valorizace dle předpokládaného růstu mezd a pravděpodobnosti dožití

a odchodu z funkce. K diskontování se používá bezriziková úroková míra upravená o přírážku na riziko a neurčitost.

Rezerva na soudní spory

Rezerva na soudní spory obsahuje možnou ztrátu ze soudních sporů, které jsou vedeny proti společnosti a nebyly pravomocně ukončeny k datu účetní závěrky. Tato rezerva neobsahuje závazky ze sporů o výši pojistného plnění, které jsou obsaženy v rezervě na pojistná plnění.

(r) Předepsané pojistné

Předepsané hrubé pojistné zahrnuje veškeré částky splatné podle pojistných smluv během účetního období nezávisle na skutečnosti, zda se tyto částky vztahují zcela nebo zčásti k pozdějším účetním obdobím.

(s) Náklady na pojistná plnění

Náklady na pojistná plnění se účtují ve výši částek přiznaných k výplatě pojistných plnění z titulu zlikvidovaných pojistných událostí a dále zahrnují externí náklady pojišťovny spojené s likvidací pojistných událostí. Náklady na pojistná plnění se snižují o regresy a jiné obdobné nároky pojišťovny.

O nákladech na pojistná plnění se účtuje v okamžiku ukončení likvidace pojistné události a stanovení výše plnění.

(t) Pořizovací náklady na pojistné smlouvy

Pořizovací náklady na pojistné smlouvy zahrnují veškeré provize a další přímé a nepřímé náklady vzniklé v souvislosti s uzavíráním pojistných smluv.

(u) Náklady a výnosy z finančního umístění

Metoda rozdělení nákladů a výnosů z finančního umístění mezi životní a neživotní pojištění

Náklady a výnosy ze složek finančního umístění náležejících pojistným odvětvím životního pojištění jsou zaúčtovány na technický účet životního pojištění.

Ostatní náklady a výnosy z finančního umístění, které nesouvisí s životním pojištěním, jsou účtovány na netechnickém účtu a výsledek je následně převeden na technický účet neživotního pojištění.

Náklady a výnosy z realizace finančního umístění

Společnost při účtování o realizaci finančního umístění používá tzv. „brutto“ metodu a v souladu s ní účtuje odděleně o veškerých výnosech z realizace ve výši prodejní ceny příslušných finančních instrumentů a zvláště o nákladech ve výši účetní hodnoty příslušné složky finančního umístění.

(v) Rozdělení společných položek mezi životní a neživotní pojištění

Společnost účtuje o společných položkách životního a neživotního pojištění metodou dle vyhlášky 502/2002 Sb. Tato metoda spočívá v členění jednotlivých položek podle toho, ke kterému pojistnému odvětví se vztahují. U položek, které nejsou přímo přiřaditelné, používá společnost alokační klíč na základě interní analýzy nákladovosti životního a neživotního pojištění jednotlivých skupin nákladů.

Náklady a výnosy z finančního umístění

Náklady a výnosy z finančního umístění jsou mezi životní a neživotní pojištění rozděleny způsobem uvedeným v bodě l. 4. (u).

Ostatní náklady a výnosy

Během účetního období jsou jednoznačně přiřaditelné náklady a výnosy účtovány přímo na technický účet životního a neživotního pojištění nebo netechnický účet. Náklady a výnosy, které není možno jednoznačně přiřadit, jsou mezi technickým účtem životního a neživotního pojištění rozděleny podle výše uvedeného klíče.

Daně, poplatky a ostatní náklady přímo nesouvisející s pojištěním a zajištěním nejsou tímto způsobem rozdělovány, ale zůstávají na netechnickém účtu.

(w) Přepočty cizích měn

Transakce prováděné během roku jsou přepočteny kurzem devizového trhu vyhlášeným ČNB, který je platný ke dni vzniku účetního případu, případně kurzem, za jaký byla transakce realizována.

Aktiva a pasiva v zahraniční měně jsou k rozvahovému dni přepočítána dle oficiálního kurzu ČNB, platného k danému dni. Pokud nebylo výše uvedeno jinak, účtují se kurzové zisky a ztráty výsledkově.

(x) Konsolidace

V souladu s ustanovením § 38a vyhlášky 502/2002 Sb. je účetní závěrka společnosti zahrnuta do konsolidované účetní závěrky společnosti VIENNA INSURANCE GROUP AG Wiener Versicherung Gruppe se sídlem v Rakousku sestavené podle

Mezinárodních standardů finančního výkaznictví. Její konsolidovaná účetní závěrka bude zveřejněna v souladu s ustanovením § 38a odst. 2c vyhlášky 502/2002 Sb. a podle § 21a zákona o účetnictví.

I. 5. Změny účetních metod a postupů

V souladu s interní praxí párování aktiv a pasiv ve vazbě na jejich splatnost a výnosnost společnost upravila výpočet rezervy na splnění závazků z použité technické úrokové míry a ostatních početních parametrů. Ve stanovení minimální hodnoty závazků byly zohledněny nově dosud nezaúčtované výnosy aktiv držených do splatnosti, které kryjí technické rezervy životního pojištění. Vedení společnosti je přesvědčeno, že tato změna lépe vystihuje ekonomickou podstatu a snižuje účetní nesoulad mezi účtováním pojistně-technických závazků a aktiv sloužících k jejich krytí.

I. 6. Řízení rizik

V souladu s Vyhláškou č. 434/2009 Sb., kterou se provádějí některá ustanovení zákona o pojišťovnictví, společnost zajistila nastavení řídicího a kontrolního systému tak, aby pokrýval veškeré činnosti společnosti.

Řídicí a kontrolní systém společnosti je nastaven tak, aby umožňoval soustavné a systematické řízení rizik.

Společnost je vystavena pojistnému riziku přirozeně vyplývajícím z upsaných pojistných smluv a dalším rizikům, zejména tržnímu, úvěrovému, operačnímu, likvidity a koncentrace.

Zásady a postupy pro řízení rizik jsou ucelené a propojené se zásadami a postupy pro udržování kapitálu ke krytí těchto rizik.

Za řízení rizik je ve společnosti zodpovědné představenstvo a pracovní skupina pro rizika.

(a) Pojistné riziko v neživotním pojištění

Společnost je vystavena pojistnému riziku a riziku z upisování pojistných smluv v rámci poskytování produktů neživotního pojištění.

Pojistné riziko vyplývá z nejistoty týkající se období, frekvence a výše škod krytých pojistnými smlouvami.

Nejvýznamnější částí je riziko z nedostatečné výše technických rezerv, jakož i riziko plynoucí z výše pojistného. Výše pojistného se stanovuje na základě historických předpokladů, které se mohou lišit od skutečnosti. Na určení výše rezerv může mít významný vliv riziko trendu, riziko odhadu, změna předpokladů atd. K eliminaci rizika při stanovování dostatečné výše rezerv se používají testy přiměřenosti rezerv a analýza citlivosti na změny předpokladů.

K řízení pojistného rizika společnost využívá interní směrnice pro vývoj a oceňování produktů, stanovení výše technických rezerv, strategii zajištění a pravidla upisování.

Koncentrace pojistného rizika

Koncentrace pojistného rizika může existovat v případě, že určitá událost nebo série událostí může významně ovlivnit závazky společnosti. Koncentrace pojistného rizika pak určuje rozsah možného vlivu těchto událostí na výši závazků společnosti. Tato koncentrace může vzniknout z jedné pojistné smlouvy nebo malého počtu souvisejících smluv a váže se k okolnostem, které byly důvodem vzniku významných závazků.

Koncentrace pojistného rizika může vznikat z akumulace rizik v rámci několika individuálních skupin smluv, může nastat v případě vzniku málo frekventovaných událostí velkého rozsahu (např. živelní pohromy), jakož i v případě vedení závažných soudních sporů či v případě změny legislativy.

Koncentrace z územního hlediska

Převážná část upisovaných rizik se nachází v České republice. Riziko, kterému je společnost vystavena, není z geografického hlediska významně koncentrované na jakoukoli skupinu pojištěných.

(b) Pojistné riziko v životním pojištění

Společnost je vystavena rizikům vyplývajícím z nepříznivého vývoje předpokladů v porovnání s tím, jak byly stanoveny při oceňování produktů. Jde např. o riziko nepříznivého vývoje úmrtnosti nebo dožití, riziko odlišného vývoje investičních výnosů nebo riziko vyplývající z neočekávaného vývoje nákladové inflace či chování klientů v případě ukončení smlouvy. V těchto případech se jedná o nebezpečí ztráty v důsledku nevyrovnanosti mezi přijatým pojistným a vyplaceným pojistným plněním, investičními výnosy a náklady.

Dalšími riziky jsou např. objektivní a subjektivní riziko pojištěného. Objektivní riziko je dané objektivními faktory, jako je věk, pohlaví, zdravotní stav, profese. Subjektivní riziko je dané subjektivními faktory, jako snaha pojištěného zachovat si svůj život, zdraví nebo jeho špatná finanční situace.

Další rizika, kterým je společnost vystavena, jsou:

- rizika s nízkou frekvencí výskytu a významným dopadem, která v životním pojištění mohou představovat jakoukoli pojistnou událost, kterou je postiženo více pojištěných osob ve stejném čase a stejném místě (např. živelní pohromy)
- riziko koncentrace vysokých pojistných částek, které sice netvoří významnou část portfolia, ale mohou značně ovlivnit výšku pojistných plnění a tím i hospodářský výsledek společnosti

Cílem řízení rizik je identifikace, kvantifikace a eliminace rizik tak, aby nedocházelo ke změnám, které mají negativní vliv na hospodářský výsledek a vlastní kapitál společnosti.

K identifikaci, kvantifikaci a eliminaci rizik využívá společnost testování zisku (profit testing) při oceňování pojistných produktů a test postačitelnosti rezerv. Testování zisku slouží ke stanovení přiměřených pojistných sazeb k pojistným a finančním garancím jednotlivých produktů a ke stanoveným předpokladům.

Testem postačitelnosti rezerv společnost prověřuje výši technických rezerv v životním pojištění vzhledem k aktualizovaným předpokladům. V rámci těchto postupů se též zjišťuje míra citlivosti výsledků na změnu jednotlivých předpokladů.

V případě objektivního a subjektivního rizika pojištěného je při uzavírání smluv, zejména v případě pojištění se na vyšší pojistné sumy, nutné tato rizika individuálně ocenit. Na zjištění a ocenění těchto rizik slouží postupy, které mají za úlohu kvalifikovaně posoudit zdravotní, případně finanční stav klienta nebo ohodnotit míru rizika, kterému je pojištěný vystaven. Na základě informací o zdravotním stavu,

o subjektivním riziku a o dalších pojistně-technických rizicích je stanovena sazba pojistného. Kromě slevy nebo přírážky na pojistném může být stanovena výluka některého rizika, druhu úrazu, nemoci nebo omezení výše pojistné částky.

Riziko, kterému je společnost vystavena, není významně koncentrované na jakoukoli skupinu pojištěných.

K řízení pojistného rizika společnost využívá zejména zajištění a obezřetnou upisovací politiku.

Strategie zajištění

Společnost některá rizika z uzavíraných pojistných smluv zajišťuje s cílem omezení rizika ztráty a s cílem chránit vlastní kapitálové zdroje. Zajišťovací program společnosti je založený na kombinaci zajišťovacích smluv s externími zajišťovateli a zajišťovacích smluv se společnostmi ve skupině.

Společnost uzavírá proporcionální a neproporcionální zajišťovací smlouvy s cílem snížit rizikovou angažovanost. Limity maximální čisté angažovanosti (vlastní vruby) v jednotlivých pojistných odvětvích jsou přehodnocovány každý rok. Pro získání dodatečné ochrany využívá společnost pro některé pojistné smlouvy fakultativní zajištění.

Společnost spolupracuje převážně se zajišťovateli s ratingem „A“ a vyšším (podle ratingové agentury Standard & Poor's) a soustavně monitoruje jejich finanční situaci.

(c) Tržní riziko

Společnost je vystavena tržnímu riziku, které vyplývá z otevřených pozic v úrokových, měnových a akciových nástrojích, které jsou všechny vystaveny obecným a specifickým pohybům na trhu.

Hlavním rizikem je skutečnost, že výnosy z finančního majetku nebudou postačovat na financování závazků vyplývajících z pojistných smluv.

Tržní riziko je soustavně sledováno, měřeno a řízeno za použití Asset/Liability managementu (ALM). Základní technikou ALM je přizpůsobování splatnosti aktiv závazkům, které vyplývají z pojistných smluv.

Asset/Liability management (ALM)

Základním cílem ALM je dosažení souladu ve struktuře aktiv a závazků, a to zejména z hlediska jejich splatnosti, úrokových sazeb a měnové struktury. Smyslem je zabezpečit, aby aktiva permanentně generovala dostatečné cash flow v potřebné měnové struktuře nutné na krytí splatných závazků vůči klientům (včetně garantovaných výnosů) a zároveň umožňovala produkovat přiměřený zisk pro akcionáře.

Za tímto účelem se ve společnosti uskutečňuje pravidelný monitoring aktiv a závazků s vyústěním do kalkulace stavu ALM, která umožňuje sledovat a porovnávat strukturu aktiv a závazků z hlediska jejich splatnosti, dosahovaných a garantovaných úrokových sazeb a z hlediska jejich měnové struktury. Výstupy tohoto druhu jsou jedním z podkladů pro rozhodování o další alokaci finančních investic.

Úrokové riziko

Společnost je vystavena úrokovému riziku v důsledku dopadů výkyvů aktuálních tržních úrokových sazeb. Reálná hodnota a výnosy z finančního umístění mohou v důsledku těchto změn růst, ale i klesat.

Kromě změn v hodnotě majetku dochází v případě výkyvů úrokových sazeb i ke změnám na straně závazků.

Společnost na základě analýzy peněžních toků sestavuje portfolia cenných papírů, jejichž hodnota se mění s hodnotou pasiv, pokud se změní úroková sazba.

Riziku změny cash flow v důsledku změny úrokové sazby jsou vystaveny především smlouvy s garantovanou úrokovou mírou, kde klient porovnává garantovaný výnos ve smlouvě s nabízeným výnosem na trhu. V případě, že se úrokové sazby na trhu zvýší, může u některých smluv dojít k růstu stornovosti anebo naopak v případě snížení úrokových sazeb mohou klienti ve větší míře uplatňovat nárok na výplatu pojistného plnění formou důchodu nebo může dojít na odklad výplaty s garantovaným výnosem, který je vyšší než výnos nabízený na trhu.

Riziko volatility cen

Společnost je vystavena riziku volatility cen. Je to riziko, že se hodnota finančního nástroje bude měnit v důsledku změn tržních cen. Tyto změny mohou být způsobeny faktory specifickými pro jednotlivý nástroj nebo způsobeny jejich emitenty nebo faktory ovlivňujícími všechny nástroje obchodované na kapitálovém nebo peněžním trhu.

Společnost řídí své investice do akcií pomocí diverzifikace portfolia a stanovením a sledováním limitů pro investice.

Měnové riziko

Společnost je vystavena měnovému riziku v důsledku transakcí v cizích měnách a aktiv a pasiv denominovaných v cizích měnách. Vzhledem k tomu, že společnost sestavuje účetní závěrku v českých korunách, mají změny měnových kurzů české koruny vůči těmto měnám dopad na účetní závěrku společnosti.

(d) Úvěrové riziko

Společnost je vystavena úvěrovému riziku, které vyplývá z neschopnosti protistrany uhradit splatné částky v plné výši.

Hlavní oblasti, kde je společnost vystavena úvěrovému riziku:

- podíl zajistitele na pojistných závazcích
- dluh zajistitele, který se týká již vyplacené pojistné události
- dluh zprostředkovatele vyplývající z provizí ze stornovaných pojistných smluv
- dlužné pojistné
- riziko protistrany týkající se derivátových transakcí
- riziko nesplacení jistiny nebo výnosů z finančních investic

Ke koncentraci úvěrového rizika dochází v případech skupin smluvních protistran, které mají obdobné ekonomické charakteristiky a jejichž schopnost plnit smluvní závazky je podobně ovlivňována změnami ekonomických či jiných podmínek.

Úvěrové riziko je omezené externími limity pro skladbu finančního umístění (Vyhláška č. 434/2009 Sb., kterou se provádějí některá ustanovení zákona o pojišťovnictví).

Společnost dále stanovuje limity pro jednotlivé emitenty/protistrany podle jejich úvěrové kvality a pravidelně monitoruje jejich dodržování. Limity jsou pravidelně přehodnocovány.

Dlužné pojistné se průběžně sleduje a způsob tvorby opravných položek je popsán v bodě I. 4. (d).

Vymáhání pohledávek z pojištění vykonává společnost ve spolupráci s externími společnostmi.

(e) Operační riziko

Operační riziko je riziko potenciální ztráty vyplývající z chybějících nebo nedostatečných interních procesů, lidských zdrojů a systémů nebo z jiných příčin, které mohou vzniknout jak v důsledku vnitřních, tak vnějších událostí.

Společnost analyzuje tato rizika a navrhuje úpravy pracovních postupů a procesů s cílem eliminace událostí nesoucích ztrátu z titulu operačních rizik.

(f) Riziko likvidity

Společnost je vystavena denním požadavkům na likviditu, které vyplývají z pojistných plnění. Riziko likvidity je riziko, že hotovost na zaplacení závazků nemusí být k dispozici v čase splatnosti za přiměřené náklady.

Potřeba likvidity se nepřetržitě monitoruje za účelem zabezpečení potřebných zdrojů.

Společnost má k dispozici různé zdroje financování a v souladu s platnou legislativou drží dostatečnou část finančního umístění v likvidních finančních nástrojích.

II. DOPLŇUJÍCÍ ÚDAJE K ROZVAZE

II. 1. Dlouhodobý nehmotný majetek

Dlouhodobý nehmotný majetek společnosti tvořily k 31. prosinci 2014 následující položky:

	Software	Ostatní dlouhodobý nehmotný majetek	Celkem
Pořizovací cena k 1. 1. 2014	222 999	4 553	227 552
Přírůstky	29 694	37 311	67 005
Úbytky	0	29 693	29 693
Pořizovací cena k 31. 12. 2014	252 693	12 171	264 864
Oprávký k 1. 1. 2014	190 445	268	190 713
Odpisy	15 400	0	15 400
Úbytky opravek	0	0	0
Oprávký k 31. 12. 2014	205 845	268	206 113
Zůstatková cena k 1. 1. 2014	32 554	4 285	36 839
Zůstatková cena k 31. 12. 2014	46 848	11 903	58 751

II. 2. Finanční umístění (investice)

(a) Pozemky a stavby

Hodnoty uvedené v této části jsou technickým zhodnocením na cizích objektech k 31. prosinci 2014 ve výši 6 319 tis. Kč (2013: 6 466 tis. Kč).

(b) Podíly

2014

Obchodní jméno, sídlo	Podíl v %	Pořizovací cena	Reálná hodnota	Celková výše základního kapitálu	Výsledek hospodaření za účetní období	Celková výše vlastního kapitálu
Podíly v ovládaných osobách						
ČPP Servis, s.r.o., Praha	100	300	300	300	216	1 062
V.I.G. ND, uzavřený investiční fond a.s., Praha	10,48	302 006	283 344	2 671 000	58 812	2 702 904
Celkem		302 306	283 644	2 671 300	59 028	2 703 966

Údaje vychází z neauditovaných účetních závěrek.

2013

Obchodní jméno, sídlo	Podíl v %	Pořizovací cena	Reálná hodnota	Celková výše základního kapitálu	Výsledek hospodaření za účetní období	Celková výše vlastního kapitálu
Podíly v ovládaných osobách						
ČPP Servis, s.r.o., Praha	100	300	300	300	59	846
V.I.G. ND, uzavřený investiční fond a.s., Praha	10,48	302 006	304 665	2 671 000	60 797	2 880 278
Celkem		302 306	304 965	2 671 300	60 856	2 881 124

(c) Akcie

	Reálná hodnota		Pořizovací cena	
	2014	2013	2014	2013
Vydané finančními institucemi				
- Kótované na burze v ČR	4 740	4 421	3 127	3 127
- Nekótované	0	43 990	0	35 220
Ostatní				
- Kótované na burze v ČR	9 738	9 521	9 622	9 621
- Kótované na jiném trhu CP	301 604	170 204	272 198	148 561
- Nekótované	454 948	547 611	433 133	531 525
Celkem	771 030	775 747	718 080	728 054

(d) Dluhové cenné papíry

Dluhové cenné papíry oceňované reálnou hodnotou proti účtům nákladů nebo výnosů

	Reálná hodnota		Pořizovací cena	
	2014	2013	2014	2013
Vydané finančními institucemi				
- Kótované na burze v ČR	76 348	48 894	76 000	48 805
- Kótované na jiném trhu CP	574 783	449 591	556 326	448 905
- Nekótované	100 714	0	100 455	0
Vydané vládním sektorem				
- Kótované na burze v ČR	1 088 073	990 880	1 088 618	989 874
- Kótované na jiném trhu CP	538 697	449 384	446 980	446 980
- Nekótované	0	249 975	0	249 808
Ostatní				
- Kótované na burze v ČR	79 910	67 081	77 658	64 986
- Kótované na jiném trhu CP	81 979	46 954	78 274	46 485
Celkem	2 540 504	2 302 759	2 424 311	2 295 843

Dluhopisy OECD držené do splatnosti

	Reálná hodnota		Amortizovaná hodnota		Pořizovací cena	
	2014	2013	2014	2013	2014	2013
Obchodované na hlavním nebo vedlejším trhu cenných papírů	7 387 469	6 799 269	6 265 394	6 179 300	6 234 428	6 131 523
Celkem	7 387 469	6 799 269	6 265 394	6 179 300	6 234 428	6 131 523

Ostatní cenné papíry držené do splatnosti

	Reálná hodnota		Pořizovací cena	
	2014	2013	2014	2013
Vydané finančními institucemi				
- Kótované na burze v ČR	564 700	545 567	506 419	506 419
- Kótované na jiném trhu CP	102 543	160 014	79 955	139 956
- Nekótované	102 270	134 468	96 665	128 078
Ostatní				
- Kótované na burze v ČR	157 914	145 475	145 530	145 530
- Kótované na jiném trhu CP	114 806	109 637	99 973	99 973
Celkem	1 042 233	1 095 161	928 542	1 019 956

Depozita u finančních institucí

	Reálná hodnota		Pořizovací cena	
	2014	2013	2014	2013
Depozita	383 000	525 002	383 000	525 000
Celkem	383 000	525 002	383 000	525 000

(e) Reálná hodnota fin. umístění životního pojištění, je-li nositelem investičního rizika pojistník

Popis	Reálná hodnota	
	2014	2013
Akcie a ostatní cenné papíry s proměnlivým výnosem	1 147 941	1 026 315
Celkem	1 147 941	1 026 315

(f) Ostatní finanční umístění - Deriváty

Deriváty určené k obchodování

Pevné termínové kontrakty	Nominální hodnota		Reálná hodnota	
	2014	2013	2014	2013
Termínové měnové operace	1 199 664	994 411	-28 174	8 636
Celkem	1 199 664	994 411	-28 174	8 636

Veškeré výše uvedené finanční nástroje byly sjednány na mezibankovním trhu (OTC). Společnost eviduje nominální hodnotu derivátu jako mimobilanční položku. Změny reálné hodnoty derivátu se vykazují výsledkově.

Zbytková splatnost derivátů

K 31. prosinci 2014	< 3 měs.	3 m - 1 rok	1-5 let	Nad 5 let	Bez specifik.	Celkem
Ostatní deriváty - určené k obchodování						
Termínové měnové operace	-28 174	0	0	0	0	-28 174

(g) Měnová struktura finančního umístění

2014	Cenné papíry s proměnlivým výnosem	Dluhové cenné papíry	Depozita a ostatní fin. umístění	Cenné papíry, je-li nositelem inv. riz. pojistník	Celkem
CZK	307 578	9 025 485	354 826	912 710	10 600 599
EUR	193 465	222 928	0	235 231	651 624
USD	269 987	599 718	0	0	869 705
Celkem	771 030	9 848 131	354 826	1 147 941	12 121 928

2013	Cenné papíry s proměnlivým výnosem	Dluhové cenné papíry	Depozita a ostatní fin. umístění	Cenné papíry, je-li nositelem inv. riz. pojistník	Celkem
CZK	374 796	8 930 564	533 638	821 534	10 660 532
EUR	99 586	83 492	0	204 781	387 859
USD	301 365	563 164	0	0	864 529
Celkem	775 747	9 577 220	533 638	1 026 315	11 912 920

II. 3. Pohledávky a závazky

(a) Pohledávky

31. prosince 2014	Pohledávky za pojistníky	Pohledávky za pojišť. zprostředkovateli	Pohledávky z operací zajištění	Ostatní pohledávky	Celkem
Ve splatnosti	160 876	14 040	0	70 725	245 641
Po splatnosti	406 920	253 119	118 331	18 303	796 673
Celkem	567 796	267 159	118 331	89 028	1 042 314
Výše opravné položky	150 921	246 225	0	2 164	399 310
Čistá výše celkem	416 875	20 934	118 331	86 864	643 004

31. prosince 2013	Pohledávky za pojistníky	Pohledávky za pojišť. zprostředkovateli	Pohledávky z operací zajištění	Ostatní pohledávky	Celkem
Ve splatnosti	133 666	10 758	0	31 269	175 693
Po splatnosti	464 346	229 094	155 206	4 941	853 587
Celkem	598 012	239 852	155 206	36 210	1 029 280
Výše opravné položky	155 604	217 686	0	1 954	375 244
Čistá výše celkem	442 408	22 166	155 206	34 256	654 036

(b) Ostatní pohledávky

	2014		2013	
	Hrubá výše	Opravné položky	Hrubá výše	Opravné položky
Zálohy na nákup cenných papírů	30 682	0	1 060	0
Ostatní zálohy	23 430	0	17 733	0
Odložená daň, pohledávka	14 636	0	1 095	0
Půjčky zaměstnancům	10 831	0	10 581	0
Ostatní pohledávky	9 449	2 164	5 741	1 954
Celkem	89 028	2 164	36 210	1 954

Zálohy na daň z příjmu právnických osob jsou vykázány společně se závazky z daně z příjmů právnických osob v položce „Rezerva na daně“.

(c) Závazky

31. prosince 2014	Závazky vůči pojistníkům	Závazky vůči zprostředkovatelům	Závazky z operací zajištění	Ostatní závazky	Celkem
Ve splatnosti	168 584	86 416	100 286	176 830	532 116
Po splatnosti	0	4 200	0	3 201	7 401
Celkem	168 584	90 616	100 286	180 031	539 517

31. prosince 2013	Závazky vůči pojistníkům	Závazky vůči zprostředkovatelům	Závazky z operací zajištění	Ostatní závazky	Celkem
Ve splatnosti	183 488	82 415	60 617	99 701	426 221
Po splatnosti	0	3 257	0	7 953	11 210
Celkem	183 488	85 672	60 617	107 654	437 431

(d) Pohledávky a závazky z pasivního zajištění

Společnost vykazuje bez zahrnutí depozit z pasivního zajištění aktivní saldo závazků a pohledávek vůči zajišťovatelům ve výši 18 045 tis. Kč (2013: aktivní saldo 94 589 tis. Kč).

II. 4. Pohledávky a závazky vůči podnikům ve skupině

Název společnosti	Pohledávky		Závazky	
	2014	2013	2014	2013
Kooperativa pojišťovna, a.s., Vienna Insurance Group	87 322	43 889	56 998	54 124
Kooperativa poistovňa, a.s. Vienna Insurance Group, Bratislava	0	0	3 139	4 216
WIENER STÄDTISCHE Versicherung AG Vienna Insurance Group	123	147	0	0
VIENNA INSURANCE GROUP Wiener Versicherung Gruppe AG, Vienna	0	20 251	42 270	29 854
Pojišťovna České spořitelny, a.s., Vienna Insurance Group	0	0	89	50
VIG RE zajišťovna, a.s.	9 873	11 649	21 354	12 442
Global assistance, a.s.	0	0	0	6 577
AIS Servis, s.r.o.	0	0	5 880	2 211
Celkem	97 318	75 936	129 730	109 474

II. 5. Dlouhodobý hmotný majetek a zásoby

	Celkem
Pořizovací cena k 1. 1. 2014	150 714
Přírůstky	45 524
Úbytky	40 872
Pořizovací cena k 31. 12. 2014	155 366
Oprávky k 1. 1. 2014	115 660
Odpisy	17 548
Úbytky opravek	18 231
Oprávky k 31. 12. 2014	114 977
Zůstatková cena k 1. 1. 2014	35 054
Zůstatková cena k 31. 12. 2014	40 389

II. 6. Přechodné účty aktiv a pasiv

(a) Ostatní přechodné účty aktiv

	2014	2013
Akumulovaný dluh	119 030	134 678
Odhad pojistného	28 359	9 875
Odhad aktivních položek ze zajištění	10 877	2 990
Předplacené služby	26 804	15 613
Ostatní	3 361	4 261
Celkem	188 431	167 417

Odhad pojistného

V dohadných položkách aktivních společnost vykazuje odhad předpisu pojistného za měsíc prosinec včetně odhadu stornovosti, kdy vyúčtování se zprostředkovateli probíhá zpětně za předchozí měsíc.

Odhad aktivních položek ze zajištění

V položce odhad aktivních položek ze zajištění společnost vykazuje odhad příslušné ziskové provize z podílu zajišťovatelů na odhadu předepsaného pojistného vykázaného výše a neodsouhlasené pohledávky se zajistiteli za 4. čtvrtletí.

(b) Dohadné položky pasivní

	2014	2013
Odhad pasivních položek ze zajištění	32 345	204 247
Dohadné provize	84 555	108 674
Nevyfakturované služby	58 891	34 374
Dohadné položky na osobní náklady	34 599	29 856
Ostatní dohadné položky pasivní	15 770	12 385
Celkem	226 160	389 536

Odhad pasivních položek ze zajištění

V položce odhad pasivních položek ze zajištění společnost vykazuje zejména neodsouhlasené závazky se zajistiteli a pojistiteli z titulu fakultativního zajištění za 4. čtvrtletí.

Dohadné provize

V položce dohadné provize společnost vykazuje předpokládanou výši provizi, které se vztahují k pojistnému předepsanému v běžném účetním období, ale nárok zprostředkovatele závisí na splnění dalších specifických podmínek.

Nevyfakturované služby

V položce nevyfakturované služby společnost vykazuje předpokládanou výši dosud nevyfakturovaných závazků.

II. 7. Základní kapitál

Registrovaný základní kapitál se skládá z 10 000 kmenových akcií na jméno v zaknihované podobě v nominální hodnotě 100 tis. Kč. K 31. prosinci 2014 bylo splaceno 100 % základního kapitálu, tj. 1 000 000 tis. Kč (2013: 1 000 000 tis. Kč).

Výše základního kapitálu společnosti je v souladu s požadavky zákona o pojišťovnictví, s ohledem na pojistná odvětví, ve kterých společnost oprávněně podniká.

(a) Ostatní kapitálové fondy

Ostatní kapitálové fondy jsou tvořeny oceňovacími rozdíly z přecenění majetku a závazků reálnou hodnotou

	2014	2013
Zůstatek k 1. 1. 2014	74 404	115 328
Změna reálné hodnoty finančního umístění	21 378	-50 553
Změna odložené daně	7 968	9 629
Zůstatek k 31. 12. 2014	103 750	74 404

Nárůst reálné hodnoty fin. umístění je primárně způsoben nárůstem fair value hodnot aktiv, které jsou osvobozeny od daně z příjmu.

(b) Plánované rozdělení zisku vytvořeného v běžném období

Zisk běžného období	513 623
Příděl do rezervního fondu	25 681
Příděl do sociálního fondu	9 500
Výplata podílu na zisku	399 000
Zbývající část zisku	79 442

Plánované rozdělení zisku podléhá schválení valné hromady. Společnost předpokládá zrušení rezervního fondu a jeho převod do nerozděleného zisku.

II. 8. Technické rezervy

(a) Rezerva na nezasloužené pojistné (hrubá výše)

	2014	2013
Neživotní pojištění	1 592 826	1 463 123
Životní pojištění	10 632	12 155
Celkem	1 603 458	1 475 278

(b) Rezerva na pojistná plnění

Výsledek likvidace pojistných událostí

Rozdíl mezi výší rezervy na pojistná plnění vytvořené k 31. prosinci 2013, platbami v průběhu roku 2014 (které se týkaly pojistných událostí zohledněných v této rezervě) a zbytkovou výší této rezervy k 31. prosinci 2014 představuje výsledek likvidace pojistných událostí.

Jeho čistá výše je uvedena v následujícím přehledu:

Pojistné odvětví*	2014	2013
Pojištění motorových vozidel	-8 424	3 471
Pojištění motorových vozidel - odpovědnosti	104 912	176 968
Pojištění požáru a jiných majetkových škod	27 084	-14 841
Pojištění odpovědnosti	93 015	18 075
Úrazové a zdravotní pojištění	9 843	2 491
Životní pojištění	14 835	3 780
Cestovní pojištění	374	2 022
Ostatní	3 372	5 545
Celkem	245 011	197 511

*Pro pojistná odvětví, s výjimkou odpovědnosti za škodu způsobenou provozem vozidla, přehodnotila společnost úroveň střední hodnoty, která je nově založena na výši vyplacených pojistných událostí, případně na výši vzniklých pojistných událostí. V předchozích letech byla střední hodnota založena primárně na výši nahlášených událostí.

Rezerva na pojistná plnění vyplácená formou rent

Hrubá výše rezervy na pojistná plnění z pojištění odpovědnosti odpovídající závazkům z rent z nahlášených škod činila po diskontování 1 085 150 tis. Kč (2013: 1 059 356 tis. Kč).

Při výpočtu rezervy na pojistná plnění vyplácená formou rent z odpovědnostních pojištění / povinně smluvního pojištění odpovědnosti z provozu vozidel společnost použila pro budoucí roky míry valorizace mezd a invalidního důchodu ve výši podle metodiky Kanceláře ze dne 3. června 2013 (zlomová metoda). Rezerva byla dále diskontována 2 %.

(c) Rezerva na prémie a slevy (hrubá výše)

Pojistné odvětví	2014	2013
Neživotní pojištění	15 819	17 572
Životní pojištění	68 851	37 921
Celkem	84 670	55 493

II. 9. Rezervy

Druh rezervy	Počáteční zůstatek	Tvorba	Čerpání	Konečný zůstatek
Rezerva na daně	44 732	19 003	44 732	19 003
Rezerva na zaměstnanecké výhody	31 838	4 103	0	35 941
Rezerva na soudní spory	260	0	0	260
Celkem	76 830	23 106	44 732	55 204

III. DOPLŇUJÍCÍ ÚDAJE K VÝKAZU ZISKU A ZTRÁTY

III. 1. Neživotní pojištění

Přehled o neživotním pojištění v letech 2014 a 2013 je členěn podle následujících skupin pojištění:

		Předepsané pojistné v hrubé výši	Zasloužené pojistné v hrubé výši	Náklady na pojištění plnění v hrubé výši	Provozní výdaje v hrubé výši	Výsledek ze zajištění
Přímé pojištění						
Cestovní pojištění						
	2014	33 272	34 187	19 466	20 675	-1
	2013	42 006	41 605	21 268	15 562	0
Úrazové a zdravotní pojištění						
	2014	50 072	50 529	2 478	29 624	-12 126
	2013	59 050	59 954	25 741	18 017	-6 082
Pojištění odpovědnosti z provozu vozidla						
	2014	2 695 710	2 632 983	1 684 343	797 028	-27 109
	2013	2 512 543	2 499 687	1 315 771	763 696	-154 754
Pojištění majetku						
	2014	744 277	719 873	274 021	217 249	-139 810
	2013	692 026	662 767	854 143	215 048	280 167
Pojištění odpovědnosti						
	2014	376 808	365 029	124 908	110 447	-46 775
	2013	345 459	337 366	215 571	107 126	-1 813
Havarijní pojištění						
	2014	1 162 927	1 118 409	810 317	338 438	1 272
	2013	1 005 294	997 490	784 313	288 045	2 209
Jaderný pool						
	2014	19 921	19 366	489	1 446	-7 134
	2013	18 060	18 061	-179	2 487	-5 814
Aktivní fakultativní zajištění						
	2014	329 310	346 065	250 239	123 157	39 312
	2013	325 880	309 008	348 657	102 942	144 431
Celkem						
	2014	5 412 297	5 286 441	3 166 261	1 638 064	-192 371
	2013	5 000 318	4 925 938	3 565 285	1 512 923	258 344

III. 2. Životní pojištění

Hrubá výše předepsaného pojistného v oblasti životního pojištění:

	2014	2013
Individuální pojistné	2 292 473	2 227 142
Pojistné ze smluv kolektivního pojištění	0	0
Celkem	2 292 473	2 227 142
Běžné pojistné	1 337 472	1 165 462
Jednorázové pojistné	955 001	1 061 680
Celkem	2 292 473	2 227 142
Pojistné ze smluv bez premií	640 689	603 218
Pojistné ze smluv s premiemi	457 016	689 111
Pojistné ze smluv, u nichž je nositelem investičního rizika pojistník	1 194 768	934 813
Celkem	2 292 473	2 227 142
Výsledek ze zajištění	646	-4 785

III. 3. Celková výše hrubého předepsaného pojistného podle zemí

Všechny smlouvy byly uzavřeny na území České republiky.

III. 4. Pojistné prémie a slevy

Společnost poskytla na základě pojistných podmínek a pojistných smluv následující pojistné prémie a slevy:

	2014	2013
Hrubá výše		
Neživotní pojištění	14 304	21 493
Životní pojištění	0	0
Hrubá výše celkem	14 304	21 493
Podíl zajišťovatelů	0	0
Čistá výše celkem	14 304	21 493

V souladu s postupy uvedenými v bodu I. 4. (l) přílohy společnost dále zaúčtovala následující změny stavu rezervy na prémie a slevy:

2014	Hrubá výše	Podíl zajišťovatelů	Čistá výše
Neživotní pojištění			
Tvorba rezervy	12 551	6 374	6 177
Použití rezervy	14 304	7 426	6 878
Změna stavu	-1 753	-1 052	-701
Životní pojištění			
Tvorba rezervy	68 851	0	68 851
Použití rezervy	37 921	0	37 921
Změna stavu	30 930	0	30 930
Změna stavu celkem	29 177	-1 052	30 229

2013	Hrubá výše	Podíl zajišťovatelů	Čistá výše
Neživotní pojištění			
Tvorba rezervy	17 356	7 427	9 929
Použití rezervy	21 493	11 449	10 044
Změna stavu	-4 137	-4 022	-115
Životní pojištění			
Tvorba rezervy	37 921	0	37 921
Použití rezervy	21 810	0	21 810
Změna stavu	16 111	0	16 111
Změna stavu celkem	11 973	-4 023	15 996

III. 5. Provize a ostatní pořizovací náklady na pojistné smlouvy

	2014			2013		
	Neživotní pojištění	Životní pojištění	Celkem	Neživotní pojištění	Životní pojištění	Celkem
Provize	921 859	465 422	1 387 281	827 344	466 786	1 294 130
Ostatní pořizovací náklady	509 339	128 774	638 113	513 308	111 571	624 879
Změna odložených pořizovacích nákladů	-20 923	-128 249	-149 172	-26 614	-136 896	-163 510
Celkové provize a ostatní pořizovací náklady	1 410 275	465 947	1 876 222	1 314 038	441 461	1 755 499

V částce provizí jsou zahrnuty veškeré provize zprostředkovatelům související s pořízením a následnou péčí o kmen pojistných smluv včetně provizí z aktivního zajištění.

(a) Správní režie

	2014	2013
Osobní náklady (mzdy, soc. a zdrav. poj.)	195 173	179 118
Nájemné	42 276	103 277
Poradenství	15 077	6 454
Spotřeba energie	5 374	15 923
Spotřeba materiálu	1 729	5 795
Poštovné + telefonní služby	22 843	33 014
Softwarové služby	62 173	62 857
Odpisy dlouhodobého hmotného a nehmotného majetku	25 462	31 304
Náklady na outsourcing	95 940	93 349
Náklady na tisky	5 672	5 784
Ostatní správní náklady	58 109	88 040
Správní náklady celkem před realokací	529 828	624 915
Realokace do pořizovacích nákladů	-91 156	-200 607
Realokace do likvidačních nákladů	-126 374	-138 591
Realokace do nákladů na finanční umístění	-26 163	-26 944
Realokace celkem	-243 693	-366 142
Správní náklady celkem	286 135	258 773

Společnost v rámci zpřesnění výkaznictví účtuje od roku 2014 všechny náklady týkající se obchodně orientovaných nákladových středisek přímo na účty pořízení, což má vliv na celkový objem správních nákladů před alokací a objem nákladů alokovaných do pořízení.

Informace o odměně auditorské společnosti jsou uvedeny v příloze konsolidované účetní závěrky mateřské společnosti VIENNA INSURANCE GROUP AG Wiener Versicherung Gruppe.

(b) Ostatní technické náklady a výnosy

2014	Hrubá výše	Podíl zajišťovatelů	Čistá výše
Neživotní pojištění			
Ostatní technické náklady	218 081	0	218 081
Ostatní technické výnosy	134 076	0	134 076
Životní pojištění			
Ostatní technické náklady	63 080	0	63 080
Ostatní technické výnosy	28 015	0	28 015

2013	Hrubá výše	Podíl zajišťovatelů	Čistá výše
Neživotní pojištění			
Ostatní technické náklady	115 878	0	115 878
Ostatní technické výnosy	95 187	0	95 187
Životní pojištění			
Ostatní technické náklady	96 063	0	96 063
Ostatní technické výnosy	143 747	0	143 747

Na základě novely zákona č. 168/1999 Sb., o pojištění odpovědnosti z provozu vozidla, ve znění pozdějších předpisů, která nabyla účinnosti dne 1. ledna 2014, je pojišťovna povinna dle § 23a odst. 2 odvádět 3 % z pojistného předepsaného a přijatého od 1. ledna 2014 do fondu zábrany škod. V ostatních technických nákladech na účtu neživotního pojištění společnost vykazuje odvod do fondu zábrany škod ve výši 80 444 tis. Kč.

(c) Zaměstnanci a vedoucí pracovníci

Průměrný počet zaměstnanců a vedoucích pracovníků a odměny za rok 2014 a 2013:

2014	Průměrný počet zaměstnanců	Celkové osobní náklady	Sociální a zdravotní pojištění	Z toho ostatní osobní náklady
Zaměstnanci	739	306 178	96 151	6 481
Vedoucí pracovníci	70	86 807	26 242	0
Celkem	809	392 985	122 393	6 481

2013	Průměrný počet zaměstnanců	Celkové osobní náklady	Sociální a zdravotní pojištění	Z toho ostatní osobní náklady
Zaměstnanci	738	296 098	94 160	6 594
Vedoucí pracovníci	71	77 949	24 301	0
Celkem	809	374 047	118 461	6 594

Z celkových mzdových nákladů a sociálního a zdravotního pojištění připadá na správní režii 195 173 tis. Kč (2013: 179 118 tis. Kč) a na pořízení pojistných smluv 313 724 tis. Kč (2013: 313 390 tis. Kč). Z toho provizní mzdy ve výši 11 017 tis. Kč (2013: 11 346 tis. Kč) jsou zahrnuty v tabulce III. 5.

(d) Závazky ze sociálního zabezpečení a zdravotního pojištění

Závazky ze sociálního zabezpečení a zdravotního pojištění činí 12 888 tis. Kč (2013: 12 841 tis. Kč), ze kterých 8 656 tis. Kč (2013: 8 685 tis. Kč) představují závazky ze sociálního zabezpečení a 4 232 tis. Kč (2013: 4 156 tis. Kč) představují závazky ze zdravotního pojištění. Žádné z těchto závazků nejsou po splatnosti.

(e) Stát - daňové závazky a dotace

Daňové závazky činí 23 129 tis. Kč (2013: závazek 28 129 tis. Kč), z toho odložený daňový závazek činí 8 861 tis. Kč (2013: odložený daňový závazek 15 726 tis. Kč).

(f) Odměňování členů statutárních a kontrolních orgánů

Za účetní období 2014 a 2013 byly vykázány následující peněžní a nepeněžní odměny členům statutárních, řídicích a dozorčích orgánů:

	2014	2013
Členové představenstva	14 425	5 963
Členové dozorčí rady	1 405	1 315
Odměny celkem	15 830	7 278

(g) Zápůjčky, ostatní pohledávky a zálohy poskytnuté současným členům statutárních a kontrolních orgánů

V roce 2014 ani v roce 2013 společnost nevykazovala žádné pohledávky vůči členům představenstva a dozorčí rady z titulu poskytnutých zápůjček nebo záloh.

(h) Převody nákladů mezi technickými účty a netechnickým účtem

Celková výše nákladů, které byly převedeny mezi technickým účtem životního pojištění, neživotního pojištění a netechnickým účtem na základě klíče, uvedeného v bodě I. 4. (v), činila ke dni účetní závěrky 205 795 tis. Kč (2013: 197 865 tis. Kč).

(i) Výsledek netechnického účtu

Výsledek netechnického účtu před zdaněním činil k 31. prosinci 2014 ztrátu 10 409 tis. Kč (2013: ztráta 13 418 tis. Kč).

(j) Zisk před zdaněním

K 31. prosinci 2014 činil zisk před zdaněním 630 695 tis. Kč (2013: 542 587 tis. Kč).

III. 6. Daně

(a) Daň z příjmů ve výkazu zisku a ztráty

	2014	2013
Daň z příjmů za běžné období	131 335	90 044
Pohledávky ze zaplacených záloh na daně z příjmů právnických osob snížené o rezervu na daň z příjmů za běžné období	0	0
Splatná daň vztahující se k minulým obdobím	-722	2 266
Změna stavu odložené daňové pohledávky / Změna stavu odloženého daňového závazku	-13 541	-1 095
Daň z příjmů ve výkazu zisku a ztráty	117 072	91 215

(b) Odložené daňové pohledávky / Odložené daňové závazky

Vykázané odložené daňové pohledávky a závazky jsou následující:

Dočasné rozdíly	Pohledávky		Závazky		Rozdíl	
	2014	2013	2014	2013	2014	2013
Dlouhodobý majetek	1	1	-3 218	-833	-3 217	-832
Pohledávky	4 450	1 927	0	0	4 450	1 927
Rezervy	13 403	0	0	0	13 403	0
Ztráty z minulých let	0	0	0	0	0	0
Ostatní dočasné rozdíly účtované proti výkazu zisku a ztráty celkem	0	0	0	0	0	0
Dočasné rozdíly účtované proti výkazu zisku a ztráty celkem	17 854	1 928	-3 218	-833	14 636	1 095
Oceňovací rozdíly z přecenění majetku a závazků	0	0	-8 861	-16 829	-8 861	-16 829
Odložená daňová pohledávka/závazek	17 854	1 928	-12 079	-17 662	5 775	-15 734

V souladu s účetními postupy uvedenými v bodě I. 4. (h) byla pro výpočet odložené daně použita daňová sazba 19 %.

IV. OSTATNÍ ÚDAJE

IV. 1. Možné budoucí závazky

(a) Soupojištění

Společnost je vedoucím pojistitelem v některých případech soupojištění, kde byla ke konci účetního období hlášena pojistná událost ve významné výši.

Společnost považuje uplatnění právního nároku oprávněné osoby v celé výši vůči ní jako vedoucímu soupojistiteli za nepravděpodobné, a proto vytvořila rezervu na pojistná plnění pouze ve výši svého podílu.

(b) Členství v České kanceláři pojistitelů

Jako člen Kanceláře se společnost zavázala ze zákona o pojištění odpovědnosti z provozu vozidla ručit za závazky Kanceláře. Za tímto účelem společnost přispívá do garančního fondu a tvoří jiné technické rezervy. Výše příspěvků a jiné technické rezervy jsou stanovené na základě výpočtu Kanceláře.

V případě, že by některý člen Kanceláře nebyl schopen plnit své závazky vyplývající z povinně smluvního pojištění odpovědnosti z provozu vozidla z důvodů nesolventnosti, může společnosti vzniknout povinnost vložit do garančního fondu dodatečné příspěvky.

(c) Členství v Českém jaderném poolu

Společnost je členem Českého jaderného poolu. Společnost se na základě solidární odpovědnosti zavázala, že v případě neschopnosti jednoho nebo několika členů splnit svůj závazek převezme nepokrytou část tohoto jeho závazku solidárně v poměru svého čistého vlastního vrubu využitého pro danou smlouvu. Potenciální závazek společnosti včetně solidární odpovědnosti je smluvně limitován ve výši dvojnásobku jejího čistého vlastního vrubu pro daný druh pojištěného rizika.

IV. 2. Následné události

K datu sestavení účetní závěrky nejsou vedení společnosti známy žádné významné následné události, které by si vyžádaly úpravu účetní závěrky společnosti.

V Praze dne 9. března 2015



Ing. Jaroslav Besperát
předseda představenstva



Ing. Vít Rozsypal
člen představenstva

ZPRÁVA PŘEDSTAVENSTVA SPOLEČNOSTI O VZTAZÍCH MEZI PROPOJENÝMI OSOBAMI PODLE USTANOVENÍ § 82 ZÁKONA O OBCHODNÍCH KORPORACÍCH Č. 90/2012 SB.

ODDÍL I.

OSOBY TVOŘÍCÍ HOLDING

1. Ovládaná osoba

Společnost Česká podnikatelská pojišťovna, a.s., Vienna Insurance Group se sídlem na adrese Pobřežní 665/23, 186 00 Praha 8
IČ: 639 98 530
zapsaná u Městského soudu v Praze, oddíl B, vložka 3433 (dále jen ČPP).

ČPP je obchodní společnost zabývající se pojišťovnictvím podle zákona o pojišťovnictví č. 277/2009 Sb. Předmět podnikání je specifikován ve stanovách společnosti a zapsán v obchodním rejstříku.

2. Ovládající osoba

Společnost Kooperativa pojišťovna, a.s., Vienna Insurance Group se sídlem na adrese Pobřežní 665/21, 186 00 Praha 8
IČ: 471 16 617
zapsaná v obchodním rejstříku vedeném Městským soudem v Praze, oddíl B, vložka 1897 (dále jen Kooperativa).

Kooperativa je obchodní společností zabývající se pojišťovnictvím podle zákona o pojišťovnictví č. 277/2009 Sb. Předmět podnikání je specifikován ve stanovách společnosti a zapsán v obchodním rejstříku.

Kooperativa je ovládaná společností VIENNA INSURANCE GROUP AG Wiener Versicherung Gruppe, se sídlem Schottenring 30, A-1010 Vídeň, Rakousko (dále jen VIG AG), jejíž předmět podnikání je specifikován ve stanovách společnosti.

3. Propojené osoby

Seznam dceřiných společností VIG AG tvoří přílohu této zprávy.

ODDÍL II.

VZTAHY MEZI OSOBAMI HOLDINGU

1. Způsob ovládání

Kooperativa vlastní akcie ČPP o souhrnné jmenovité hodnotě 100 % základního kapitálu.

2. Struktura propojení

Podíl VIG AG na ostatních dceřiných společnostech v procentech základního kapitálu je uveden v příloze.

ODDÍL III.

ROZHODNÉ OBDOBÍ

Tato zpráva je zpracována za poslední účetní období, tj. za období od 1. 1. 2014 do 31. 12. 2014.

ODDÍL IV.

SMLOUVY A DOHODY UZAVŘENÉ V ROCE 2014 MEZI OSOBAMI HOLDINGU

1. Smlouvy a dohody uzavřené v roce 2014 mezi ovládající osobou (Kooperativa, VIG AG) ve vztahu k ovládané společnosti ČPP.
 - Proporční kvóťová zajistná smlouva na krytí MTPL mezi ČPP a VIG AG.
 - Úrazová proporční kvóťová zajistná smlouva mezi ČPP a VIG AG.
 - Proporční kvóťová zajistná smlouva na krytí majetku mezi ČPP a Kooperativou.
 - Smlouva o sdílení nákladů mezi ČPP a Kooperativou.
 - Pojistná smlouva č. 0013873555 mezi ČPP a Kooperativou na pojištění přerušení provozu živelní události a strojní přerušení provozu.
 - Pojistná smlouva č. 0013970550 mezi ČPP a Kooperativou na pojištění odpovědnosti pojišťovacích zprostředkovatelů.
 - Pojistná smlouva č. 3880085668 mezi ČPP a Kooperativou na pojištění Flotilového autokomplexního pojištění.

- Dodatky č. 27 – č. 28 k Pojistné smlouvě č. 0012341541 mezi ČPP a Kooperativou na pojištění majetku.
- Dodatek č. 5 k Mandátní smlouvě č. 8720000000 pro pojišťovacího agenta mezi ČPP a Kooperativou.
- Dohody o mimořádné provizi za finanční produkty České spořitelny, a.s., a Stavební spořitelny České spořitelny, a.s., mezi ČPP a Kooperativou.
- Smlouva o fakultativním zajištění k pojistné smlouvě havarijního pojištění č. 3880050970 mezi ČPP a Kooperativou.
- Smlouva o výhradním obchodním zastoupení č. 4116-9930001756/01-2014-ACS ve znění oznámení o změně příloh č. 1 a č. 4 mezi Kooperativou a Českou podnikatelskou pojišťovnou, a.s., Vienna Insurance Group.

Na základě výše uvedených smluv a dohod nevznikla ČPP žádná újma.

2. Smlouvy a dohody uzavřené v roce 2014 mezi ČPP a ostatními ovládanými osobami ve skupině VIG.
 - Zajištění smlouvy mezi ČPP a VIG RE zajišťovnou, a.s.
 - Pojistná smlouva č. 0013967908 mezi ČPP a společností ČPP Servis, s.r.o., na pojištění majetku a odpovědnosti.
 - Smlouva o obchodním zastoupení č. 2500000000 ve znění dodatků č. 1 – č. 4 na zprostředkování pojištění mezi ČPP Servis a Českou podnikatelskou pojišťovnou, a.s., Vienna Insurance Group.
 - Smlouva o obchodním zastoupení č. 2520000000 ve znění dodatků č. 1 – č. 5 na zprostředkování pojištění mezi ČPP Servis a Českou podnikatelskou pojišťovnou, a.s., Vienna Insurance Group.
 - Smlouva o obchodním zastoupení č. 2530000000 ve znění dodatku č. 1 na zprostředkování pojištění mezi ČPP Servis a Českou podnikatelskou pojišťovnou, a.s., Vienna Insurance Group.
 - Smlouva o obchodním zastoupení č. 8580000000 ve znění dodatků č. 1 – č. 5 na zprostředkování pojištění mezi ČPP Servis a Českou podnikatelskou pojišťovnou, a.s., Vienna Insurance Group.
 - Oznámení o prodloužení pojistné smlouvy č. 0013866303 mezi ČPP a V.I.G. ND, uzavřeným investičním fondem a.s.

Na základě výše uvedených smluv a dohod nevznikla ČPP žádná újma.

ODDÍL V.

JINÉ PRÁVNÍ ÚKONY A OSTATNÍ OPATŘENÍ V ZÁJMU NEBO NA POPUD PROPOJENÝCH OSOB

V roce 2014 nebyly učiněny žádné právní úkony ani ostatní opatření v zájmu nebo na popud propojených osob.

ODDÍL VI.

DŮVĚRNOST INFORMACÍ

1. Za důvěrné jsou v rámci holdingu považovány informace a skutečnosti, které jsou součástí obchodního tajemství ČPP, Kooperativy i dalších propojených osob, a také ty informace, které byly za důvěrné jakoukoli osobou, jež je součástí holdingu, označeny. Dále jsou to veškeré informace z obchodního styku, které by mohly být samy o sobě nebo v souvislosti s jinými informacemi nebo skutečnostmi k újmě jakékoli z osob tvořících holding.
2. Z důvodu, aby nemohlo dojít k újmě na straně ovládané osoby s ohledem na odstavec 1. tohoto oddílu, neobsahuje zpráva statutárního orgánu finanční vyjádření plnění a protiplnění z uzavřených smluv a dohod.

ODDÍL VII.

ZÁVĚR

1. Tato zpráva byla zpracována představenstvem ovládané osoby, společnosti Česká podnikatelská pojišťovna, a.s., Vienna Insurance Group a bude předložena k přezkoumání dozorčí radě. Vzhledem k tomu, že ČPP je povinna ze zákona zpracovávat výroční zprávu, bude tato zpráva k ní přiložena jako nedílná součást. Výroční zpráva bude předložena k ověření auditorské společnosti KPMG Česká republika Audit, s.r.o.

V Praze dne 24. 2. 2015

Podpis předsedy představenstva a člena představenstva ovládané osoby, společnosti Česká podnikatelská pojišťovna, a.s., Vienna Insurance Group:



Ing. Jaroslav Besperát
předseda představenstva



Ing. Vít Rozsypal
člen představenstva

PŘÍLOHA KE ZPRÁVĚ PŘEDSTAVENSTVA SPOLEČNOSTI O VZTAZÍCH MEZI PROPOJENÝMI OSOBAMI

Firma	Země	Aktuální kapitálový podíl v %
Plně konsolidované společnosti		
„BULSTRAD LIFE VIENNA INSURANCE GROUP“ JOINT STOCK COMPANY, Sofie	Bulharsko	95,53
„Grüner Baum“ Errichtungs- und Verwaltungsges.m.b.H., Vídeň	Rakousko	100,00
„POLISA-ZYCIE“ Towarzystwo Ubezpieczen Spolka Akcyjna Vienna Insurance Group, Varšava	Polsko	98,57
ASIGURAREA ROMANEASCA - ASIROM VIENNA INSURANCE GROUP S.A., Bukurešť	Rumunsko	99,44
Anděl Investment Praha s.r.o., Praha	Česká republika	100,00
Arithmetica Versicherungs- und Finanzmathematische Beratungs-Gesellschaft m.b.H., Vídeň	Rakousko	100,00
BCR Asigurari de Viata Vienna Insurance Group S.A., Bukurešť	Rumunsko	93,98
BML Versicherungsmakler GmbH, Vídeň	Rakousko	100,00
Benefia Towarzystwo Ubezpieczen Spolka Akcyjna Vienna Insurance Group, Varšava	Polsko	100,00
Blizzard Real Sp. z o.o., Varšava	Polsko	100,00
Bulgarski Imoti Asistans EOOD, Sofie	Bulharsko	100,00
Business Insurance Application Consulting GmbH, Vídeň	Rakousko	100,00
Businesspark Brunn Entwicklungs GmbH, Vídeň	Rakousko	100,00
CAL ICAL „Globus“, Kyjev	Ukrajina	80,00
CAME Holding GmbH, Vídeň	Rakousko	100,00
CAPITOL, akciová spoločnosť, Bratislava	Slovensko	100,00
CENTER Hotelbetriebs GmbH, Vídeň	Rakousko	80,00
COMPENSA Holding GmbH, Wiesbaden	Německo	100,00
Central Point Insurance IT-Solutions GmbH, Vídeň	Rakousko	100,00
Česká podnikatelská pojišťovna, a.s., Vienna Insurance Group, Praha	Česká republika	100,00
Compensa Life Vienna Insurance Group SE, Tallinn	Estonsko	100,00
Compensa Towarzystwo Ubezpieczen Na Zycie Spolka Akcyjna Vienna Insurance Group, Varšava	Polsko	100,00

Firma	Země	Aktuální kapitálový podíl v %
Compensa Towarzystwo Ubezpieczen Spolka Akcyjna Vienna Insurance Group, Varšava	Polsko	99,92
Compania de Asigurari „DONARIS VIENNA INSURANCE GROUP“ Societate pe Actiuni, Kišíněv	Moldavsko	99,98
DBLV Immobesitz GmbH, Vídeň	Rakousko	100,00
DBLV Immobesitz GmbH & Co KG, Vídeň	Rakousko	100,00
DBR-Liegenschaften GmbH & Co KG, Stuttgart	Německo	100,00
DBR-Liegenschaften Verwaltungs GmbH, Stuttgart	Německo	100,00
DONAU Versicherung AG Vienna Insurance Group, Vídeň	Rakousko	99,24
DVIB GmbH, Vídeň	Rakousko	100,00
Deutschmeisterplatz 2 Objektverwaltung GmbH, Vídeň	Rakousko	100,00
Donau Brokerline Versicherungs-Service GmbH, Vídeň	Rakousko	100,00
ELVP Beteiligungen GmbH, Vídeň	Rakousko	100,00
ERSTE Vienna Insurance Group Biztosító Zrt., Budapešť	Maďarsko	95,00
Erste osiguranje Vienna Insurance Group d.d., Záhřeb	Chorvatsko	95,00
GPIH B.V., Amsterdam	Nizozemsko	91,11
Gesundheitspark Wien-Oberlaa Gesellschaft m.b.H., Vídeň	Rakousko	100,00
INSURANCE JOINT-STOCK COMPANY „BULSTRAD VIENNA INSURANCE GROUP“, Sofie	Bulharsko	99,21
INTERSIG VIENNA INSURANCE GROUP Sh.A., Tirana	Albánie	89,98
Joint Stock Company for Insurance and Reinsurance Makedonija Skopje - Vienna Insurance Group, Skopje	Makedonie	94,25
InterRisk Lebensversicherungs-AG Vienna Insurance Group, Wiesbaden	Německo	100,00
InterRisk Towarzystwo Ubezpieczen Spolka Akcyjna Vienna Insurance Group, Varšava	Polsko	99,98
InterRisk Versicherungs-AG Vienna Insurance Group, Wiesbaden	Německo	100,00
International Insurance Company „IRAO“ LTD, Tbilisi	Gruzie	100,00
Joint Stock Company Insurance Company GPI Holding, Tbilisi	Gruzie	90,00
Wiener Osiguranje Vienna Insurance Group ad, Banja Luka	Bosna a Hercegovina	100,00
KOMUNÁLNA poisťovňa, a.s. Vienna Insurance Group, Bratislava	Slovensko	100,00
KOOPERATIVA poisťovňa, a.s. Vienna Insurance Group, Bratislava	Slovensko	100,00
Kaiserstraße 113 GmbH, Vídeň	Rakousko	100,00
Kapitol pojišťovací a finanční poradenství, a.s., Brno	Česká republika	100,00

Firma	Země	Aktuální kapitálový podíl v %
Kooperativa pojišťovna, a.s., Vienna Insurance Group, Praha	Česká republika	98,39
KÁLVIN TOWER Immobilienentwicklungs- und Investitionsgesellschaft m.b.H., Budapešť	Maďarsko	100,00
LVP Holding GmbH, Vídeň	Rakousko	100,00
MAP Bürodienstleistung Gesellschaft m.b.H., Vídeň	Rakousko	100,00
MH 54 Immobilienanlage GmbH, Vídeň	Rakousko	100,00
Neue Heimat Oberösterreich Holding GmbH, Vídeň	Rakousko	90,00
OMNIASIG VIENNA INSURANCE GROUP S.A., Bukurešť	Rumunsko	99,47
Pension Insurance Company Doverie AD, Sofie	Bulharsko	92,58
PFG Holding GmbH, Vídeň	Rakousko	89,23
PFG Liegenschaftsbewirtschaftungs GmbH & Co KG, Vídeň	Rakousko	92,88
Private Joint-Stock Company „Insurance company“ Ukrainian insurance group“, Kyjev	Ukrajina	100,00
PRIVATE JOINT-STOCK COMPANY „UKRAINIAN INSURANCE COMPANY „KNIAZHA VIENNA INSURANCE GROUP“, Kyjev	Ukrajina	99,99
Private Joint-Stock Company „JUPITER LIFE INSURANCE VIENNA INSURANCE GROUP“, Kyjev	Ukrajina	97,80
PROGRESS Beteiligungsges.m.b.H., Vídeň	Rakousko	60,00
Palais Hansen Immobilienentwicklung GmbH, Vídeň	Rakousko	56,55
Passat Real Sp. z o.o., Varšava	Polsko	100,00
Poistovňa Slovenskej sporitelne, a.s., Vienna Insurance Group, Bratislava	Slovensko	95,00
Pojišťovna České spořitelny, a.s., Vienna Insurance Group, Pardubice	Česká republika	95,00
Projektbau GesmbH, Vídeň	Rakousko	100,00
Projektbau Holding GmbH, Vídeň	Rakousko	90,00
Rathstraße 8 Liegenschaftsverwertungs GmbH, Vídeň	Rakousko	100,00
Ray Sigorta Anonim Sirketi, Istanbul	Turecko	94,96
SECURIA majetkovosprávna a podielová s.r.o., Bratislava	Slovensko	100,00
SIGMA INTERALBANIAN VIENNA INSURANCE GROUP Sh.A., Tirana	Albánie	89,05
Skandia Zycie Towarzystwo Ubezpieczen Spolka Akcyjna, Varšava	Polsko	100,00
SVZ GmbH, Vídeň	Rakousko	100,00
SVZI GmbH, Vídeň	Rakousko	100,00
Schulring 21 Bürohaus Errichtungs- und Vermietungs GmbH, Vídeň	Rakousko	100,00

Firma	Země	Aktuální kapitálový podíl v %
Schulring 21 Bürohaus Errichtungs- und Vermietungs GmbH & Co KG, Vídeň	Rakousko	100,00
Senioren Residenz Fultererpark Errichtungs- und Verwaltungs GmbH, Vídeň	Rakousko	100,00
Senioren Residenz Veldidenapark Errichtungs- und Verwaltungs GmbH, Innsbruck	Rakousko	66,70
Sparkassen Versicherung AG Vienna Insurance Group, Vídeň	Rakousko	95,00
T 125 GmbH, Vídeň	Rakousko	100,00
TBI BULGARIA EAD, Sofie	Bulharsko	100,00
TBIH Financial Services Group N.V., Amsterdam	Nizozemsko	100,00
UNION Vienna Insurance Group Biztosító Zrt., Budapešť	Maďarsko	100,00
V.I.G. ND, uzavřený investiční fond a.s., Praha	Česká republika	100,00
VIG FUND uzavřený investiční fond, a.s., Praha	Česká republika	100,00
VIG RE zajišťovna, a.s., Praha	Česká republika	100,00
VIG REAL ESTATE DOO, Bělehrad	Srbsko	100,00
VIG Real Estate GmbH, Vídeň	Rakousko	100,00
VIG-CZ Real Estate GmbH, Vídeň	Rakousko	100,00
VLTAVA majetkovosprávni a podílová spol. s r.o., Praha	Česká republika	100,00
Vienna Life Vienna Insurance Group Biztosító Zártkörűen Működő Részvénytársaság, Budapešť	Maďarsko	100,00
Vienna-Life Lebensversicherung AG Vienna Insurance Group, BERN	Lichtenštejnsko	100,00
VIG Properties Bulgaria AD, Sofie	Bulharsko	99,97
WGPV Holding GmbH, Vídeň	Rakousko	100,00
„WIENER RE“ akcionarsko društvo za reosiguranje, Bělehrad	Srbsko	100,00
WIENER STÄDTISCHE Beteiligungs GmbH, Vídeň	Rakousko	100,00
WIENER STÄDTISCHE Finanzierungsdienstleistungs GmbH, Vídeň	Rakousko	100,00
WIENER STÄDTISCHE VERSICHERUNG AG Vienna Insurance Group, Vídeň	Rakousko	99,90
WIENER VEREIN BESTATTUNGS- UND VERSICHERUNGSSERVICE-GESELLSCHAFT M.B.H., Vídeň	Rakousko	100,00
Joint Stock Insurance Company WINNER-Vienna Insurance Group, Skopje	Makedonie	100,00
WSBV Beteiligungsverwaltung GmbH & Co KG, Vídeň	Rakousko	100,00
WSV ImmoHolding GmbH, Vídeň	Rakousko	100,00

Firma	Země	Aktuální kapitálový podíl v %
WILA GmbH, Vídeň	Rakousko	100,00
WIENER STÄDTISCHE OSIGURANJE akcionarsko društvo za osiguranje, Bělehrad	Srbsko	100,00
Wiener nekretnine d.o.o. za poslovanje nekretninama, Záhřeb	Chorvatsko	100,00
Wiener osiguranje Vienna Insurance Group dioničko društvo za osiguranje, Záhřeb	Chorvatsko	99,47

Firma	Země	Aktuální kapitálový podíl v %
Společnosti konsolidované ekvivalenční metodou		
AIS Servis, s.r.o., Brno	Česká republika	100,00
Alpenländische Heimstätte, gemeinnützige Wohnungsbau- und Siedlungsgesellschaft m.b.H., Innsbruck	Rakousko	94,00
Benefita, a.s., Praha	Česká republika	100,00
Beteiligungs- und Immobilien GmbH, Linec	Rakousko	25,00
Beteiligungs- und Wohnungsanlagen GmbH, Linec	Rakousko	25,00
ČPP Servis, s.r.o., Praha	Česká republika	100,00
CROWN-WSF spol. s r. o., Praha	Česká republika	30,00
Erste gemeinnützige Wohnungsgesellschaft Heimstätte Gesellschaft m.b.H., Vídeň	Rakousko	99,77
GLOBAL ASSISTANCE, a.s., Praha	Česká republika	100,00
Gemeinnützige Industrie-Wohnungsaktiengesellschaft, Leonding	Rakousko	55,00
Gemeinnützige Mürz-Ybbs Siedlungsanlagen-GmbH, Kapfenberg	Rakousko	55,00
Gewista-Werbegesellschaft m.b.H., Vídeň	Rakousko	33,00
Global Expert, s.r.o., Pardubice	Česká republika	100,00
HOTELY SRNÍ, a.s., Praha	Česká republika	100,00
KIP, a.s., Praha	Česká republika	100,00
Medial Beteiligungs-Gesellschaft m.b.H., Vídeň	Rakousko	29,63
NEUE HEIMAT Oberösterreich Gemeinnützige Wohnungs- und SiedlungsgesmbH, Linec	Rakousko	99,81
Neuland gemeinnützige Wohnbau-Gesellschaft m.b.H., Vídeň	Rakousko	50,12
Österreichisches Verkehrsbüro Aktiengesellschaft, Vídeň (koncernová účetní závěrka)	Rakousko	36,58
S - budovy, a.s., Praha	Česká republika	100,00
S IMMO AG, Wien (koncernová účetní závěrka)	Rakousko	10,22
S-správa nemovitostí, a.s., Praha	Česká republika	100,00
SCHWARZATAL Gemeinnützige Wohnungs- und Siedlungsanlagen GmbH, Vídeň	Rakousko	55,00
SOZIALBAU gemeinnützige Wohnungsaktiengesellschaft, Vídeň	Rakousko	50,12
SURPMO, a.s., Praha	Česká republika	100,00
Sanatorium Astoria, a.s., Karlovy Vary	Česká republika	92,71

Firma	Země	Aktuální kapitálový podíl v %
TECH GATE VIENNA Wissenschafts- und Technologiepark GmbH, Vídeň	Rakousko	60,00
WNH Liegenschaftsbesitz GmbH, Vídeň	Rakousko	100,00
Urbanbau Gemeinnützige Bau-, Wohnungs- und Stadterneuerungsgesellschaft m.b.H., Vídeň	Rakousko	50,12
VBV - Betriebliche Altersvorsorge AG, Vídeň (koncernová účetní závěrka)	Rakousko	23,56

Firma	Země	Aktuální kapitálový podíl v %
Nekonsolidované společnosti		
„Assistance Company „Ukrainian Assistance Service“ LLC, Kyjev	Ukrajina	100,00
„Auto-Ekspert“ Spolka z ograniczona odpowiedzialnoscia, Varšava	Polsko	100,00
„Compensa Services“ SIA, Riga	Lotyšsko	100,00
„DUNAJ - Finanse“ - Spolka z ograniczona adpowiedzialnoscia, Varšava	Polsko	50,00
„Medical Clinic „DIYA“ LLC, Kyjev	Ukrajina	100,00
AISMP Meditzinski Tsentar Bulstrad Zdrave EOOD, Sofie	Bulharsko	100,00
Akcionarsko društvo za životno osiguranje Wiener Städtische Podgorica, Vienna Insurance Group, Podgorica	Černá Hora	100,00
Alpenlachs Soravia GmbH, Vídeň	Rakousko	33,30
Amadi GmbH, Wiesbaden	Německo	100,00
AQUILA Hausmanagement GmbH, Vídeň	Rakousko	100,00
AREALIS Liegenschaftsmanagement GmbH, Vídeň	Rakousko	50,00
Autosig SRL, Bukurešť	Rumunsko	100,00
B&A Insurance Consulting s.r.o., Moravská Ostrava	Česká republika	49,00
Brunn N68 Sanierungs GmbH, Vídeň	Rakousko	50,00
Bulstrad Trudova Meditzina EOOD, Sofie	Bulharsko	100,00
Camelot Informatik und Consulting Gesellschaft m.b.H., Villach	Rakousko	99,48
CAPITOL BROKER DE PENSII PRIVATE S.R.L., Bukurešť	Rumunsko	100,00
CAPITOL INTERMEDIAR DE PRODUSE BANCARE S.R.L., Bukurešť	Rumunsko	100,00
CAPITOL INTERMEDIAR DE PRODUSE DE LEASING S.R.L., Bukurešť	Rumunsko	100,00
CAPITOL Spolka z Ograniczona odpowiedzialnoscia, Varšava	Polsko	100,00
CARPLUS Versicherungsvermittlungsgesellschaft GmbH, Vídeň	Rakousko	100,00
CCA EDV für Versicherungswirtschaft GmbH, Vídeň	Rakousko	24,28
DIRECT-LINE Direktvertriebs-GmbH, Vídeň	Rakousko	100,00
DVS Donau-Versicherung Vermittlungs- und Service-Gesellschaft m.b.H., Vídeň	Rakousko	100,00
EBS Wohnungsgesellschaft mbH Linz, Linec	Rakousko	25,00
EBV-Leasing Gesellschaft m.b.H., Vídeň	Rakousko	49,49
EGW Wohnbau gemeinnützige Ges.m.b.H., Wiener Neustadt	Rakousko	100,00
ERSTE društvo s ogranicenom odgovornoscju za upravljanje obveznim i dobrovoljnim mirovinskim fondovima, Záhřeb	Chorvatsko	29,00
Erste S Biztositasi Alkusz Kft, Budapešť	Maďarsko	100,00

Firma	Země	Aktuální kapitálový podíl v %
European Insurance & Reinsurance Brokers Ltd., Londýn	Spojené království	85,00
EXPERTA Schadenregulierungs-Gesellschaft mbH, Vídeň	Rakousko	100,00
Finanzpartner GmbH, Vídeň	Rakousko	50,00
Foreign limited liability company „InterInvestUchastie“, Minsk	Bělorusko	100,00
Gain Capital SA, SICAV-FIS Real Estate Car Parks I, Lucemburk	Lucembursko	40,01
GELUP GmbH, Vídeň	Rakousko	33,33
GEO HOSPITALS LLC, Tbilisi	Gruzie	100,00
Glamas Beteiligungsverwaltungs GmbH, Vídeň	Rakousko	23,33
Glamas Beteiligungsverwaltungs GmbH & Co „Beta“ KG, Vídeň	Rakousko	23,33
GLOBAL ASSISTANCE SERVICES s.r.o., Praha	Česká republika	100,00
GLOBAL ASSISTANCE SLOVAKIA s.r.o., Bratislava	Slovensko	100,00
Henderson Global Investors Immobilien Austria GmbH, Vídeň	Rakousko	35,00
HORIZONT Personal-, Team- und Organisationsentwicklung GmbH, Vídeň	Rakousko	100,00
IICS/Polska z ograniczona odpowiedzialnoscia, Varšava	Polsko	100,00
InterRisk Informatik GmbH, Wiesbaden	Německo	100,00
Jahorina auto d.o.o., Brcko	Bosna a Hercegovina	100,00
Jahorina Konseko Progres a.d., Pale	Bosna a Hercegovina	28,00
Joint Stock Company „Curatio“, Tbilisi	Gruzie	100,00
Joint Stock Insurance Company WINNER LIFE - Vienna Insurance Group Skopje, Skopje	Makedonie	100,00
KUPALA Belarusian-Austrian Closed Joint Stock Insurance Company, Minsk	Bělorusko	98,26
KWC Campus Errichtungsgesellschaft m.b.H., Klagenfurt	Rakousko	50,00
Lead Equities II Auslandsbeteiligungs AG, Vídeň	Rakousko	21,59
Lead Equities II.Private Equity Mittelstandsfianzierungs AG, Vídeň	Rakousko	21,59
LiSciV Muthgasse GmbH & Co KG, Vídeň	Rakousko	23,33
MC EINS Investment GmbH, Vídeň	Rakousko	50,00
Money & More Pénzügyi Tanácsadó Zártkörűen Működő Részvénytársaság, Budapešť	Maďarsko	100,00
People's Pharmacy LLC, Tbilisi	Gruzie	50,00
PFG Liegenschaftsbewirtschaftungs GmbH, Vídeň	Rakousko	83,57

Firma	Země	Aktuální kapitálový podíl v %
Privat Joint-Stock Company „OWN SERVICE“	Ukrajina	100,00
Renaissance Hotel Realbesitz GmbH, Vídeň	Rakousko	40,00
RISK CONSULT Sicherheits- und Risiko- Managementberatung Gesellschaft m.b.H., Vídeň	Rakousko	51,00
S.C. CLUB A.RO S.R.L., Bukurešť	Rumunsko	100,00
S.O.S.- EXPERT d.o.o. za poslovanje nekretninama, Záhřeb	Chorvatsko	100,00
Senioren Residenzen gemeinnützige Betriebsgesellschaft mbH, Vídeň	Rakousko	100,00
Slovexperta, s.r.o., Žilina	Slovensko	100,00
Soleta Beteiligungsverwaltungs GmbH, Vídeň	Rakousko	23,33
Soravia Food Market GmbH, Vídeň	Rakousko	33,33
Sparkassen-Versicherungsservice Gesellschaft m.b.H., Vídeň	Rakousko	100,00
Spoldzielnia Usługowa VIG EKSPERT W WARSZAWIE, Varšava	Polsko	100,00
SVZ Immoholding GmbH, Vídeň	Rakousko	100,00
SVZ Immoholding GmbH & Co KG, Vídeň	Rakousko	100,00
TBI Asset Management EAD, Sofie	Bulharsko	100,00
TBI CONSULTING EOOD, Sofie	Bulharsko	100,00
TBI Info EOOD, Sofie	Bulharsko	100,00
TBI Invest EAD, Sofie	Bulharsko	100,00
Thermenland Congress Center Loipersdorf GmbH & Co KG, Loipersdorf	Rakousko	32,26
TOGETHER Internet Services GmbH, Vídeň	Rakousko	24,99
UAB „Compensa Services“, Vilnius	Litva	100,00
UNION-Informatikai Szolgáltató Kft., Budapešť	Maďarsko	100,00
Untere Donaulände 40 GmbH, Vídeň	Rakousko	100,00
Untere Donaulände 40 GmbH & Co KG, Vídeň	Rakousko	100,00
Versicherungsbüro Dr. Ignaz Fiala Gesellschaft m.b.H., Vídeň	Rakousko	33,33
Compensa Dystrybucja Spolka z ograniczona odpowiedzialnoscia, Varšava	Polsko	100,00
Vienna Insurance Group Contact CenterBulgaria AD, Sofie	Bulharsko	100,00
Vienna Insurance Group Polska Spolka z ograniczona odpowiedzialnoscia, Varšava	Polsko	100,00
Vienna International Underwriters GmbH, Vídeň	Rakousko	100,00
VIG Asset Management investiční společnost, a.s., Praha	Česká republika	100,00
VIG Management Service SRL, Bukurešť	Rumunsko	100,00

Firma	Země	Aktuální kapitálový podíl v %
VIG Services Bulgaria EOOD, Sofie	Bulharsko	100,00
VIG Services Shqiperi Sh.p.K., Tirana	Albánie	100,00
VIG Services Ukraine, LLC, Kyjev	Ukrajina	100,00
VILE BARELINE d.o.o., Záhřeb	Chorvatsko	30,00
VÖB Direkt Versicherungsagentur GmbH, Štýrský Hradec	Rakousko	50,00
VVT Vermögensverwaltung GmbH, Vídeň	Rakousko	33,33
VVTH GmbH, Vídeň	Rakousko	33,33
WAG Wohnungsanlagen Gesellschaft m.b.H., Linec	Rakousko	25,00
Wien 3420 Aspern Development AG, Vídeň	Rakousko	33,33
Wiener Städtische Donau Leasing GmbH, Vídeň	Rakousko	100,00
WSBV Beteiligungsverwaltung GmbH, Vídeň	Rakousko	100,00
WSV Vermögensverwaltung GmbH, Vídeň	Rakousko	100,00

ZPRÁVA DOZORČÍ RADY SPOLEČNOSTI ČESKÁ PODNIKATELSKÁ POJIŠŤOVNA, A.S., VIENNA INSURANCE GROUP K VÝSLEDKŮM ROKU 2014

Dozorčí rada společnosti Česká podnikatelská pojišťovna, a.s., Vienna Insurance Group (dále jen „společnost“) v roce 2014 pečlivě dohlížela na práci představenstva i na výkon podnikatelské činnosti a prováděla svoji činnost v souladu s platnými právními předpisy, zejména zákonem č. 90/2012 Sb., o obchodních korporacích, v platném znění (dále jen „ZOK“). Tyto své povinnosti vykonávala nejen jako celek, ale také jednotliví její členové dohlíželi na činnost představenstva i celé společnosti.

Dozorčí rada přezkoumala řádnou účetní závěrku ke dni 31. 12. 2014, přičemž jí byly předloženy všechny součásti řádné účetní závěrky. Ve své aktivitě vycházela dozorčí rada z předložených dokumentů, z informací, které získala při výkonu své činnosti, a z rozhodnutí jediného akcionáře, která byla v průběhu roku 2014 v rámci výkonu působnosti valné hromady přijata, a též ze zprávy auditora společnosti o ověření účetní závěrky za účetní období od 1. 1. 2014 do 31. 12. 2014. Z materiálů předložených dozorčí radě a z její kontrolní činnosti vyplývá, že účetní zápisy byly ve společnosti v roce 2014 řádně vedeny v souladu se skutečností, řádná účetní závěrka za rok 2014 byla vyhotovena v souladu s platnými právními předpisy a postupy účtování a podnikatelská činnost společnosti se prováděla v souladu s právními předpisy a stanovami společnosti.

Dozorčí rada dále přezkoumala zprávu o vztazích mezi propojenými osobami vypracovanou představenstvem v souladu s § 82 ZOK (dále jen „Zpráva o vztazích“). Dozorčí rada neshledala ve Zprávě o vztazích žádné vady ani nedostatky.

Výše uvedená fakta vedla dozorčí radu k jednomyslnému usnesení schválit představenstvem předloženou roční účetní závěrku a zároveň souhlasit s návrhem představenstva na rozdělení zisku.

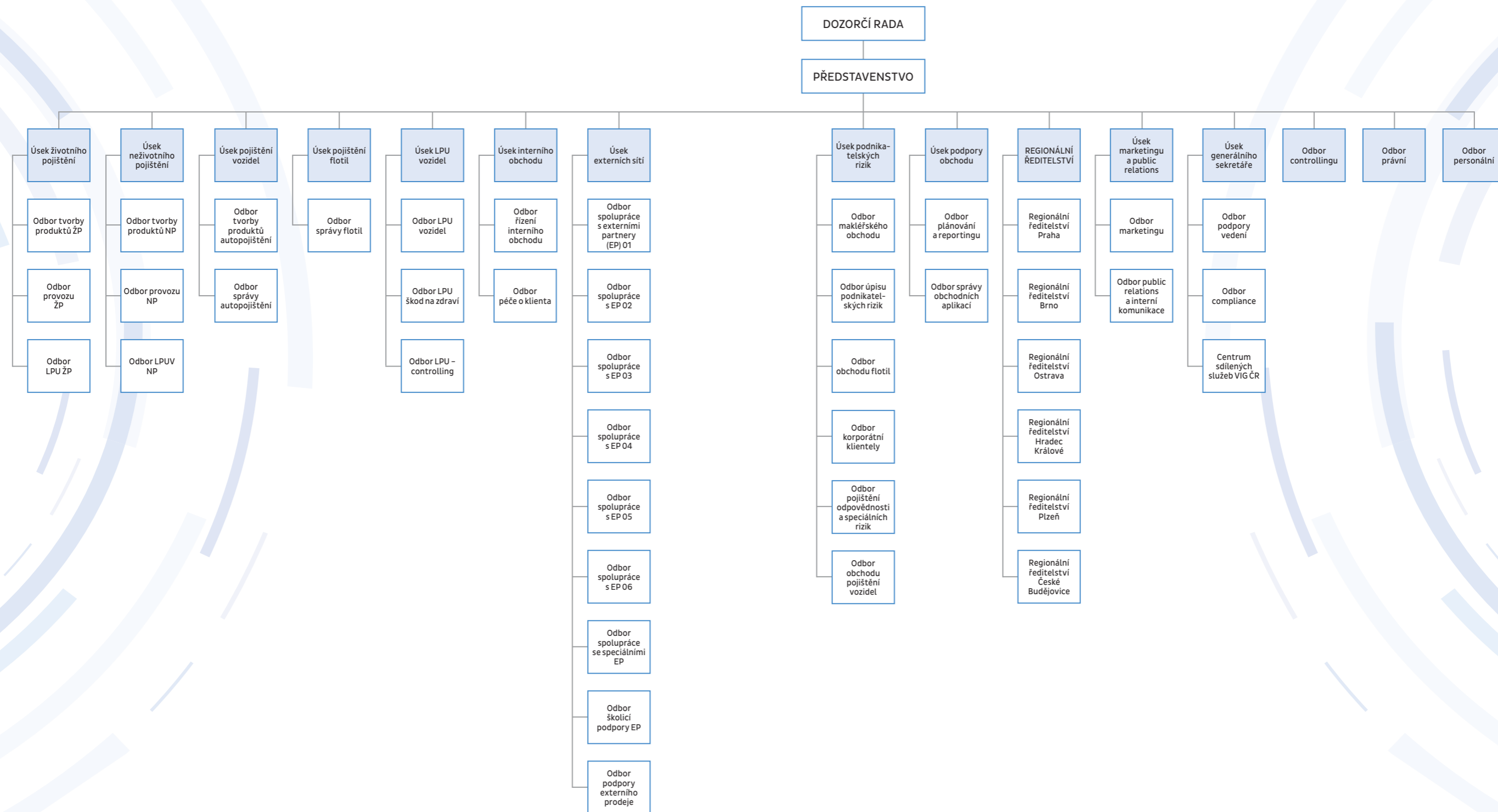
V Praze dne 20. 3. 2015



Ing. Martin Diviš, MBA
předseda dozorčí rady

ORGANIZAČNÍ STRUKTURA

K 1. 1. 2015





**SEZNAM REGIONÁLNÍCH
ŘEDITELSTVÍ
A
POBOČEK
K 1. 1. 2015**

Praha

Generální ředitelství

Pobřežní 665/23, 186 00 Praha 8, tel.: 841 444 555

Regionální ředitelství

Budějovická 3, 140 21 Praha 4, 261 022 438

Pobočky

Praha 5, Jindřicha Plachty 25, 150 00 Praha 5, tel.: 257 319 003

Praha 9, Jandova 3/10, 190 00 Praha 9, tel.: 233 901 237

Praha 2, Korunní 1300/65, 120 00 Praha 2, tel.: 221 501 310

Praha 4, Budějovická 3a, 140 21 Praha 4, tel.: 261 022 559

Praha 8, Pobřežní 665/23, 186 00 Praha 8, tel.: 956 451 051

Mladá Boleslav, U Kasáren 1377, 293 01 Mladá Boleslav, tel.: 326 736 168

Kolín, Legerova 182, 280 02 Kolín, tel.: 321 716 931

Příbram, Dlouhá 95, 261 01 Příbram, tel.: 318 627 195

Nymburk, náměstí Přemyslovců 39, 288 02 Nymburk, tel.: 325 531 908

Kladno, Tyršova 1396, 272 01 Kladno, tel.: 312 240 214

Mělník, Jaroslava Seiferta 147/6, 276 01 Mělník, tel.: 315 628 643

Beroun, Politických vězňů 153/21, 266 01 Beroun, tel.: 311 626 736

Rakovník, Vysoká 100, 269 01 Rakovník, tel.: 313 502 590

Brno

Regionální ředitelství

Benešova 14/16, 602 00 Brno, tel.: 542 120 800

Pobočky

Břeclav, U Stadionu 2144, 690 02 Břeclav, tel.: 519 322 854

Znojmo, Pražská 2F, 669 02 Znojmo, tel.: 515 331 011

Hodonín, Národní třída 55c, 695 01 Hodonín, tel.: 518 342 444

Třebíč, Smila Osovského 25/35, 674 01 Třebíč, tel.: 568 843 448

Brno-venkov, Pekařská 58, 602 00 Brno, tel.: 542 215 140

Brno II, Kapucínské náměstí 14, 602 00 Brno, tel.: 542 215 232

Brno-město, Palackého třída 879/84, 612 00 Brno, tel.: 541 217 647

Boskovice, Růžové náměstí 3 a 4, 680 01 Boskovice, tel.: 516 452 137

Žďár nad Sázavou, Nádražní 430/16, 591 01 Žďár nad Sázavou, tel.: 566 629 899

Zlín, Dlouhá 5617, 760 01 Zlín, tel.: 577 220 954

Uherské Hradiště, Na Splávku 1182, 686 01 Uherské Hradiště, tel.: 572 540 602

Kroměříž, Stoličkova 44, 767 01 Kroměříž, tel.: 573 331 759

České Budějovice

Regionální ředitelství

Průmyslová 1656, 370 01 České Budějovice, tel.: 386 103 315

Pobočky

České Budějovice, Průmyslová 1656, 370 01 České Budějovice, tel.: 386 103 306

Český Krumlov, Tovární 194, 381 01 Český Krumlov, tel.: 380 713 700

Strakonice, Komenského 105, 386 01 Strakonice, tel.: 383 322 935

Prachatice, Velké náměstí 6, 383 01 Prachatice, tel.: 388 311 138

Písek, Fráni Šrámka 167, 397 01 Písek, tel.: 382 215 351

Pelhřimov, arch. Janáka 2256, 393 01 Pelhřimov, tel.: 565 322 449

Tábor, Fügnerova 822, 390 02 Tábor, tel.: 381 257 555

Jindřichův Hradec, Masarykovo náměstí 108, 377 01 Jindřichův Hradec, tel.: 384 361 080

Havlíčkův Brod, Dolní 1, 580 01 Havlíčkův Brod, tel.: 569 420 408

Jihlava, Žižkova 13, 586 01 Jihlava, tel.: 567 300 255

obchodní místo pobočky České Budějovice, Lidická tř. 170/29, 370 01 České Budějovice,
tel.: 386 350 320

obchodní místo pobočky Strakonice, Jiřího z Poděbrad 772, 386 01 Strakonice

Hradec Králové

Regionální ředitelství

Škroupova 441/9, 500 02 Hradec Králové, tel.: 495 704 400

Pobočky

Hradec Králové, Škroupova 441/9, 500 02 Hradec Králové, tel.: 495 704 401

obchodní místo pobočky Hradec Králové, Šimkova 1223/2, 500 03 Hradec Králové, tel.: 495 510 100

obchodní místo pobočky Hradec Králové, Gočárova 1013, 500 02 Hradec Králové, tel.: 495 591 506

Liberec, Kostelní 4/2 - vchod z náměstí Dr. E. Beneše, 460 01 Liberec 1, tel.: 485 106 534

obchodní místo pobočky Liberec, Jeronýmova 576/39, 460 07 Liberec, tel.: 485 104 411

Trutnov, Palackého 388, 541 01 Trutnov, tel.: 499 813 359

Jablonec nad Nisou, Komenského 33, 466 01 Jablonec nad Nisou, tel.: 483 319 881

Náchod, Krámská 29, 547 01 Náchod, tel.: 491 433 168

Turnov, 28. října 17, 511 01 Turnov, tel.: 481 322 854

Jičín, Čelakovského 86, 506 01 Jičín, tel.: 493 520 710

Rychnov nad Kněžnou, Staré náměstí 59, 516 01 Rychnov nad Kněžnou, tel.: 494 661 095

Pardubice, 17. listopadu 408, 530 02 Pardubice, tel.: 466 610 168

Chrudim, Palackého 55, 537 01 Chrudim, tel.: 469 622 831

Ústí nad Orlicí, Mírové náměstí 1389, 562 01 Ústí nad Orlicí, tel.: 465 526 290

Svitavy, náměstí Míru 95, 568 02 Svitavy, tel.: 461 530 317

Ústí nad Labem, Dlouhá 3458/2A - Palác Jordan, 400 01 Ústí nad Labem, tel.: 475 220 001

Česká Lípa, Barviřská 737, 470 01 Česká Lípa, tel.: 487 853 984

Děčín, Prokopa Holého 701/18, 405 02 Děčín IV - Podmokly, tel.: 412 520 108

obchodní místo pobočky Pardubice, Smilova 429, 530 02 Pardubice, tel.: 466 068 305

Ostrava

Regionální ředitelství

Černá louka 78 – Vila Tereza, 702 00 Ostrava, tel.: 596 123 476

Pobočky

Opava, Ostrožná 231/36, 746 01 Opava, tel.: 553 624 989

Třinec, náměstí Míru 551, 739 61 Třinec, tel.: 558 335 700

Frydek-Místek, Ostravská 2125, 738 02 Frydek-Místek, tel.: 558 436 796

Karviná, Masarykovo náměstí 26/14, 733 01 Karviná, tel.: 596 320 224

Nový Jičín, Tyršova 15, 741 01 Nový Jičín, tel.: 556 706 765

obchodní místo pobočky Nový Jičín, Kostelní 478, 744 01 Frenštát pod Radhoštěm, tel.: 556 801 365

obchodní místo pobočky Nový Jičín, Náměstí 71, 757 01 Valašské Meziříčí, tel.: 571 610 581

Bruntál, Zámecké náměstí 2/8, 792 01 Bruntál, tel.: 554 211 831

Ostrava, Černá louka 78 – Vila Tereza, 702 00 Ostrava, tel.: 596 123 476

obchodní místo pobočky Ostrava, 17. listopadu 677, 708 00 Ostrava-Poruba, tel.: 596 911 421

Olomouc, Litovelská 17, 779 00 Olomouc, tel.: 585 700 939

Šumperk, M. R. Štefánika 3198/15, 787 01 Šumperk, tel.: 583 224 827

Přerov, Mostní 226/2, 750 02 Přerov, tel.: 581 203 161

Prostějov, Hradební 4603/15, 796 01 Prostějov, tel.: 582 337 735

Jeseník, Poštovní 884/1, 790 01 Jeseník, tel.: 584 409 059

Vsetín, Na Příkopě 814/15, 755 01 Vsetín, tel.: 571 410 004

obchodní místo pobočky Třinec, Smetanova 9, 737 01 Český Těšín, tel.: 558 711 225

obchodní místo pobočky Ostrava, Pode Zdí 31/1878, 748 01 Hlučín, tel.: 595 046 273

obchodní místo pobočky Ostrava, Dr. Martínka 1590, 700 30 Ostrava-Hrabůvka, tel.: 596 111 515

Plzeň

Regionální ředitelství

Lochotínská 18, 301 00 Plzeň, tel.: 377 831 107

Pobočky

Karlovy Vary, Majakovského 29, 360 05 Karlovy Vary, tel.: 353 563 910

Klatovy, Pražská 120, 339 01 Klatovy, tel.: 376 321 122

Mariánské Lázně, Chebská 731/15, 353 01 Mariánské Lázně, tel.: 354 626 227

Sokolov, Marie Majerové 1815, 356 01 Sokolov, tel.: 352 605 751

Plzeň-město, Slovanská alej 28, 326 00 Plzeň, tel.: 377 970 789

obchodní místo pobočky Plzeň-město, Lochotínská 18, 301 00 Plzeň, tel.: 377 831 107

obchodní místo pobočky Plzeň-město, Skupova 24 – OC LUNA NORD, 323 00 Plzeň-město, tel.: 377 540 509

obchodní místo pobočky Plzeň-město, Gerská 1951/15, 323 00 Plzeň, tel.: 377 320 283

Cheb, 26. dubna 583/14, 350 02 Cheb, tel.: 354 544 944

Domažlice, Vodní 31, 344 01 Domažlice, tel.: 379 768 435

Teplice, 28. října 780/10, 415 01 Teplice, tel.: 417 531 007

Tachov, Boženy Němcové 98, 347 01 Tachov, tel.: 374 720 311

Most, Moskevská 3336, 434 01 Most, tel.: 476 744 980

obchodní místo pobočky Most, DS Unipetrol RPA, 436 70 Litvínov-Záluží, tel.: 476 162 800

Litoměřice, Velká Dominikánská 129/10, 412 01 Litoměřice, tel.: 416 733 343

Chomutov, Revoluční 30, 430 01 Chomutov, tel.: 474 623 494

obchodní místo pobočky Domažlice, Domažlická 55, 346 01 Horšovský Týn, tel.: 379 789 310

Pracoviště ČPP Servis

Beroun, Politických vězňů 153/21, 266 01 Beroun

Brno, Štefánikova 61, 612 00 Brno

České Budějovice, Dvořákova 161/14, 370 01 České Budějovice

Hradec Králové, Škroupova 441/9, 500 02 Hradec Králové

Chlumeck nad Cidlinou, 9. května 6, 503 51 Chlumeck nad Cidlinou

Mělník, Jaroslava Seiferta 147/6, 276 01 Mělník

Ostrava, Mlýnská 2352/12, 702 00 Ostrava

Prostějov, Hlaváčkovo náměstí 3, 796 01 Prostějov

Plzeň, Nepomucká 159/A, 326 00 Plzeň

Praha, Budějovická 3a, 140 00 Praha 4

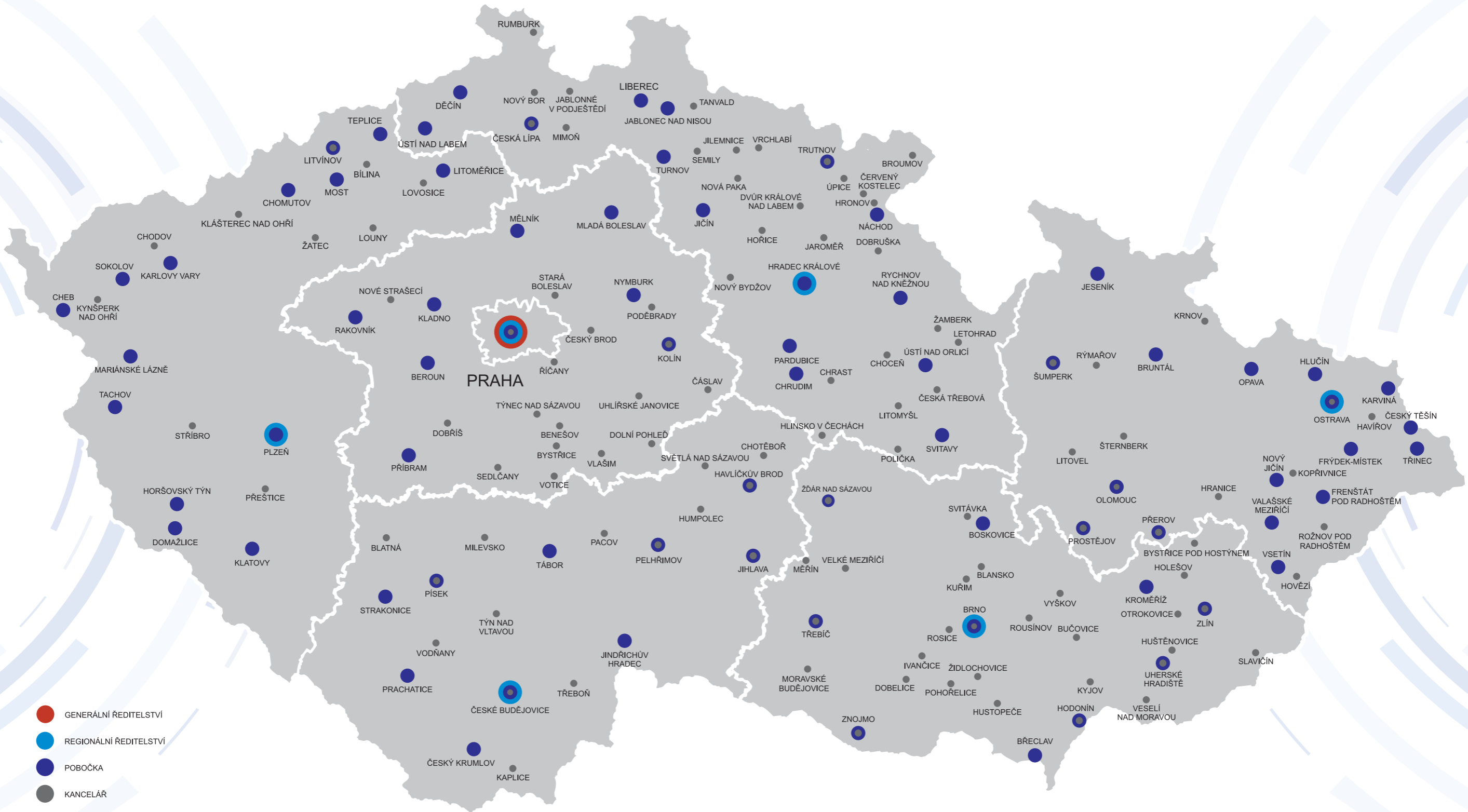
Praha, Budějovická 64/5, 140 21 Praha 4

Třebíč, Smila Osovského 25/35, 674 01 Třebíč



MAPA KONTAKTNÍCH MÍST K 1. 1. 2015





- GENERÁLNÍ ŘEDITELSTVÍ
- REGIONÁLNÍ ŘEDITELSTVÍ
- POBOČKA
- KANCELÁŘ



Česká podnikatelská pojišťovna, a.s., Vienna Insurance Group

Pobřežní 665/23, 186 00 Praha 8

Klientská linka: 841 444 555, e-mail: info@cpp.cz, www.cpp.cz

Fotografie: Martin Mašín, archiv Kooperativy

Grafická úprava a tisk: Arnold Prague s.r.o.

