

# VÝROČNÍ ZPRÁVA 2015



**VÝROČNÍ ZPRÁVA 2015**  
*ČESKÁ PODNIKATELSKÁ  
POJIŠŤOVNA, A.S.,  
VIENNA INSURANCE GROUP*

20

## OBSAH

O společnosti .....	6
Charakteristika akcionáře .....	7
Dozorčí rada a představenstvo .....	9
Úvodní slovo předsedy dozorčí rady .....	11
Úvodní slovo předsedy představenstva .....	15
Členové dozorčí rady .....	18
Členové představenstva .....	19
Zpráva vedení společnosti .....	21
Hlavní ukazatele ČPP .....	24
Ocenění získaná v roce 2015 .....	25
Obchodní činnost v roce 2015 .....	26
Interní a externí distribuční sítě, spolupráce s obchodními partnery .....	28
Strategie .....	29
Zajištění .....	30
Oblast lidských zdrojů .....	31
Firemní společenská odpovědnost .....	32
Portfolio produktů v roce 2015 .....	34
Vienna Insurance Group .....	39
Zpráva auditora .....	45
Finanční část .....	49
Rozvaha pojišťovny k 31. 12. 2015 .....	50
Výkaz zisku a ztráty za rok 2015 .....	55
Přehled o změnách vlastního kapitálu za rok 2015 .....	59
Příloha roční účetní závěrky k 31. 12. 2015 .....	61
Zpráva představenstva společnosti o vztazích mezi propojenými osobami .....	100
Příloha ke Zprávě představenstva společnosti o vztazích mezi propojenými osobami .....	106
Organizační struktura .....	118
Seznam regionálních ředitelství a poboček .....	121
Mapa kontaktních míst .....	131

## O SPOLEČNOSTI

### Česká podnikatelská pojišťovna, a.s., Vienna Insurance Group

(dále „Česká podnikatelská pojišťovna“ nebo „ČPP“)

**Sídlo:** Pobřežní 665/23, 186 00 Praha 8

**Základní kapitál:** 1 mld. Kč

**Klientská linka:** 841 444 555

**E-mail:** info@cpp.cz

**Internet:** www.cpp.cz

**IČ:** 639 98 530

---

**Čistý zisk 402 mil. Kč**

---

**Předpis pojistného 8,2 mld. Kč**

### Povinné ručení pro více než 1 135 000 pojištěných vozidel

Společnost je třetím největším poskytovatelem povinného ručení v České republice.

### Předepsané pojistné v životním pojištění 2,3 mld. Kč

Životní pojištění se na celkovém předepsaném pojistném ČPP podílí téměř 30 %.

### Vienna Insurance Group

Česká podnikatelská pojišťovna je součástí jedné z největších evropských pojišťovacích skupin.

### Založení a vznik:

Česká podnikatelská pojišťovna byla založena 22. 6. 1995, zápis do obchodního rejstříku byl proveden 6. 11. 1995.

### Jediný akcionář (od 1. 7. 2005):

Kooperativa pojišťovna, a.s., Vienna Insurance Group  
Pobřežní 665/21, 186 00 Praha 8  
IČ: 471 16 617

---

**Počet zaměstnanců v hlavním  
pracovním poměru k 31. 12. 2015:**

833

## CHARAKTERISTIKA AKCIONÁŘE

### Kooperativa pojišťovna, a.s., Vienna Insurance Group

(dále „Kooperativa“)

**Sídlo:** Pobřežní 665/21, 186 00 Praha 8

**Základní kapitál:** 3 mld. Kč

**Klientská linka:** 841 105 105

**E-mail:** info@koop.cz

**Internet:** www.koop.cz

**IČ:** 471 16 617

---

**Čistý zisk 2 818 mil. Kč**

---

**Předpis pojistného 31,45 mld. Kč**

Předepsané pojistné bylo v roce 2015 o něco nižší než v roce 2014.

### Podíl na trhu (dle národních účetních standardů CAS 21,19 %)

Celkově je Kooperativa druhou největší pojišťovnou na tuzemském trhu. Na první pozici se posunula v pojištění podnikatelů a pojištění motorových vozidel.

### Vienna Insurance Group

Kooperativa je součástí jedné z největších evropských pojišťovacích skupin Vienna Insurance Group.

### Zápis do obchodního rejstříku:

Kooperativa pojišťovna, a.s., Vienna Insurance Group je zapsána v obchodním rejstříku u Městského soudu v Praze, sp. zn. B 1897.

### Akcionáři společnosti (k 31. 12. 2015):

VIENNA INSURANCE GROUP AG Wiener Versicherung Gruppe	96,32 %
VLTAVA majetkoprávní a podílová spol. s r. o., Praha	2,07 %
Svaz českých a moravských výrobních družstev	1,61 %

---

**Počet zaměstnanců v hlavním  
pracovním poměru k 31. 12. 2015:**

3 672

**DOZORČÍ RADA**  
*A PŘEDSTAVENSTVO*

20



*ÚVODNÍ SLOVO PŘEDSEDY DOZORČÍ RADY*

20

Hodnotíme-li vývoj pojistného trhu v roce 2015, musíme především zmínit faktory, které pojišťovny a jejich výsledky zásadním způsobem ovlivnily. Je to zejména celkové oživení ekonomiky provázené růstem segmentu podnikatelského pojištění a nepolevující ostrý konkurenční boj o každého klienta. Pojišťovny celkově vybraly na pojistném 116,1 mld. Kč, což je o 1 % meziročně více. Zatímco životní pojištění kleslo o 3,5 %, neživotní pojištění naopak rostlo o 4 %, což můžeme určitě považovat za největší pozitivum vývoje trhu.

Předpis v oblasti životního pojištění se však meziročně snížil bezmála o 1,6 mld. Kč a největší pokles vykázaly produkty s jednorázově placeným pojistným. Tento segment v roce 2015 ovlivnilo snížení tržních úrokových měr, což se podepsalo na jejich nižší atraktivitě. Záporná bilance se týkala i produktů s běžně placeným pojistným, kde se projevil dopad zpřísnění podmínek daňového režimu u smluv životního pojištění. V majetkovém pojištění zasáhly legislativní změny zejména povinné ručení. Naplno se projevil dopad nového občanského zákoníku, když se až trojnásobně zvýšilo pojistné plnění za nemajetkovou újmu poškozeným a zároveň byla zrušena možnost postihovat neplatiče povinného ručení finančními sankcemi. Kvůli zrušení úhradové povinnosti musely pojišťovny zvýšit své odvody do garančního fondu České kanceláře pojistitelů.

České společnosti skupiny Vienna Insurance Group v roce 2015 opět upevnily své postavení na klíčovém trhu koncernu VIG. Česká podnikatelská pojišťovna, Kooperativa a Pojišťovna České spořitelny loni společně předepsaly pojistné v objemu 48,5 mld. Kč (1,78 mld. eur) a na tomto strategicky významném trhu tak přispěly zhruba 19,3 % k celkovému pojistnému skupiny VIG, která disponuje vysokým ratingovým hodnocením „A+ se stabilním výhledem“. Ukazatel Combined Ratio VIG ČR v roce 2015 představoval 93,4 %. S tržním podílem 32,7 % skupina VIG ČR obhájila postavení jedničky českého pojistného trhu a je významným hráčem ve finančních službách.

Vysoce hodnotím pozoruhodné hospodářské výsledky, kterých v roce 2015 ČPP dosáhla. Za 20 let od počátku působení na trhu se firma stala významnou institucí s kvalitní a univerzální nabídkou pojistných služeb a velmi dobrou image. V povinném ručení si s více než milionem vozidel dlouhodobě udržuje postavení trojky na trhu. Zvláště bych vyzdvihl také výsledek v oblasti neživotního pojištění, kde se posunula na čtvrté místo na trhu. V segmentu životního pojištění ČPP dokázala v běžně placeném pojistném zopakovat úspěch z roku 2014 a rostla nejvíce z první desítky pojišťoven na trhu.

Dokladem důvěryhodnosti, jistoty a vynikající péče o zákazníky je průběžně rostoucí počet uzavřených smluv, který již překročil 1,6 milionu. Klienti ČPP vnímají jako spolehlivého partnera, na kterého se mohou v obtížných životních situacích skutečně spolehnout.

Za všechny uvedené úspěchy patří poděkování všem klientům, obchodním partnerům, vedení ČPP a všem jejím zaměstnancům. ČPP je dnes respektovanou obchodní značkou a vysoce hodnocenou společností na českém pojistném trhu. Rád bych ČPP popřál mnoho spokojených klientů a dalších dvacet a více úspěšných let na trhu.



*Ing. Martin Diviš, MBA*  
předseda dozorčí rady



*ÚVODNÍ SLOVO PŘEDSEDY PŘEDSTAVENSTVA*

20



Rok 2015 byl pro ČPP jedním z nejúspěšnějších v historii. ČPP oslavila 20 let od svého založení, dosáhla magické hranice 8 mld. Kč předepsaného pojistného a vygenerovala čistý zisk ve výši 402 mil. Kč. Podle statistik České asociace pojišťoven se ČPP s meziročním nárůstem o 7,4 % stala nejrychleji rostoucí pojišťovnou z první desítky. S tržním podílem 6,1 % ČPP posílila svou šestou pozici největší pojišťovny na domácím trhu.

Velmi důležité je zachovat si inovativní přístup. Naše strategie je úspěšná a významně ji měnit nebudeme. Chceme pokračovat v naší filozofii založené na nabídce jednoduchých a inovativních produktů a maximálně se zaměřovat na klienta. Díky řešením, která máme nastavená, umíme udělat dobrý produkt a nabídnout jej tomu, kdo ho potřebuje. Neustále se učíme, je to vidět na našich výsledcích, několik let za sebou dynamiku růstu kontinuálně zvyšujeme.

Ve všech klíčových ukazatelích ČPP rostla více než trh. V neživotním pojištění jsme vykázali růst tržeb podle statistik České asociace pojišťoven o 8,1 % a v životním pojištění o 5 %. Náš výsledek v neživotním pojištění považujeme za největší úspěch. Splnili jsme tím cíl, který jsme si dali, a stali se čtvrtou největší neživotní pojišťovnou na trhu. Celkem ČPP spravuje přes 1,6 mil. smluv a pečuje již o 1 milion klientů.

V jubilejním roce se nám dařilo nejen obchodně, ale získali jsme řadu ocenění nejen od veřejnosti, ale i od odborníků. V anketě Pojišťovna roku, kterou každoročně vyhlašují pojišťovací makléři, jsme zvítězili v nejprestižnější kategorii Pojištění průmyslu a podnikatelů a v kategorii Autopojištění. K tomu jsme přidali ještě dvě druhá místa v Pojištění občanů a v Životním pojištění. Hezkým dárkem k výročí pojišťovny byla také ocenění získaná v soutěži Nejlepší pojišťovna vyhlašované Hospodářskými novinami.

Významným obrazem charakteru firmy se dnes stává společenská odpovědnost. Důležité místo v našich aktivitách zaujímá dobrovolnická činnost. Projekt Den sociální aktivity v roce 2015 podpořilo rekordních 357 dobrovolníků. Jsem rád, že společně můžeme jít příkladem ostatním a formou finanční podpory nebo aktivním dobrovolnictvím vracet společnosti část úspěchu, kterého dosahujeme.

Chtěl bych poděkovat všem zaměstnancům, obchodním partnerům a makléřům za skvělou spolupráci, která významně přispěla k dosaženým výsledkům. Za projevenou přízeň a důvěru děkuji také klientům, díky nimž je ČPP úspěšnou obchodní značkou a vysoce respektovanou společností na českém pojistném trhu.



*Ing. Jaroslav Besperát*  
předseda představenstva

## ČLENOVÉ DOZORČÍ RADY

**Ing. Martin Diviš, MBA**

předseda dozorčí rady od 1. 4. 2013

**Dr. Hans-Peter Hagen**

místopředseda dozorčí rady od 1. 4. 2013

**Prof. Ing. Jaroslav Daňhel, CSc.**

člen dozorčí rady od 1. 4. 2013

**Ing. Martina Janurová**

člen dozorčí rady od 1. 4. 2013

**Ing. Pavel Cepek**

člen dozorčí rady od 1. 4. 2013

**Mag. Roland Gröll**

člen dozorčí rady od 1. 4. 2013

Poznámka:

Dr. Hans-Peter Hagen odstoupil z dozorčí rady s účinností od 1. 1. 2016.

## ČLENOVÉ PŘEDSTAVENSTVA

**Ing. Jaroslav Besperát**

předseda představenstva od 17. 3. 2010

Vzdělání: vysokoškolské, ČVUT

V pojišťovnictví působí od roku 1994.

**Ing. Vít Rozsypal**

člen představenstva od 15. 7. 2013

Vzdělání: vysokoškolské, VŠE

V pojišťovnictví působí od roku 1995.

**Ing. František Vlnař**

člen představenstva od 23. 11. 2010

Vzdělání: vysokoškolské, ČVUT

V pojišťovnictví působí od roku 1992.



Ing. Vít Rozsypal, Ing. Jaroslav Besperát, Ing. František Vlnař (zleva)

Poznámka:

Ing. Milan Nidl, MBA, ukončil v říjnu 2015 své působení ve vedení České podnikatelské pojišťovny, a.s., Vienna Insurance Group (člen představenstva od 8. 1. 2009).

**ZPRÁVA**  
*VEDENÍ SPOLEČNOSTI*

20

## ZPRÁVA VEDENÍ SPOLEČNOSTI

Rok 2015 byl pro ČPP výjimečný. V roce 20. výročí se pojišťovně dařilo a dosáhla mimořádných hospodářských výsledků. V roce 2015 překročil předpis pojistného magickou hranici 8 mld. Kč. Oproti roku 2014 se zvýšil o 6,2 %. Podle metodiky České asociace pojišťoven (ČAP) nárůst představoval navýšení dokonce o 7,4 % a ČPP se tak stala nejrychleji rostoucí pojišťovnou z první desítky.

ČPP v roce 2015 zajišťovala služby pro milion klientů a spravovala více než 1,6 mil. smluv. Čistý zisk (podle českých účetních standardů) v roce 2015 dosáhl výše 402 mil. Kč. Základní kapitál společnosti představoval 1 mld. Kč. Celková bilanční suma dosáhla v roce 2015 hodnoty 15,1 mld. Kč a výše technických rezerv 8,1 mld. Kč. ČPP se podařilo posílit svůj tržní podíl na 6,1 % (podle údajů ČAP) a upevnit si tak svou šestou pozici na trhu.

ČPP si drží tradičně silnou pozici v pojištění vozidel. V povinném ručení je dlouhodobě trojkou na trhu. Zatímco trh v roce 2015 rostl podle statistik ČAP o 1,9 %, ČPP zaznamenala zvýšení tržeb o 2,3 %. Ke konci roku 2015 pojišťovna evidovala ve svém kmeni 1 135 197 pojištěných vozidel. Meziroční nárůst o téměř o 45 000 vozidel je nejvíc ze všech pojišťoven. Tržní podíl v segmentu povinného ručení v roce 2015 dosáhl 13,5 %. ČPP se dařilo také v havarijním pojištění, podle ČAP trh rostl meziročně o 6,1 %, zatímco ČPP vykázala nárůst o 21,3 %. Úspěch v oblasti autopojištění zajistil prodej modelové řady Autopojištění Combi Plus III.

Solidních výsledků dosáhla ČPP v roce 2015 také v životním pojištění. ČPP udržela dynamiku růstu na úrovni předchozího roku a objem pojistného dosáhl výše 2,3 mld. Kč. V důležitém segmentu běžně placeného pojistného ČPP dokázala růst o 6 % a dosáhla tak nejlepšího výsledku z top desítky pojišťoven na trhu. V roce 2015 patřily k nejprodávanějším produktům investičního životního pojištění – Evoluce pro dospělé a Štístko pro děti, dále výběrové životní pojištění Maximum Evolution a OK1. Mimo vlastní síť realizuje ČPP významnou část obchodní produkce prostřednictvím vybraných poradenských společností.

Díky 9% meziročnímu nárůstu se ČPP stala čtvrtou největší pojišťovnou v oblasti neživotního pojištění. Tahounem segmentu bylo pojištění občanů, které vzrostlo meziročně o 14,9 %, a pojištění průmyslu a podnikatelů, které vzrostlo o 11,7 %. Výrazný nárůst si ČPP zajistila vhodnou obchodní politikou a inovacemi ve vývoji produktů. Navýšení tržeb bylo výsledkem dlouhodobé úspěšné spolupráce s externími partnery a nejlepšími pojišťovacími makléři.

Stav na domácím pojistném trhu se odvíjí od ekonomických a legislativních podmínek, v jejichž rámci pojišťovny provozují svou činnost, a neoddělitelně od situace na světovém, resp. evropském pojistném trhu. V roce 2015 se projevila dopad významných legislativních změn, které měly vliv i na výdajovou stránku hospodaření pojišťoven. V první polovině roku 2016 se očekává schválení novely zákona o pojišťovnictví, která má

do českého řádu implementovat směrnici Solvency II, při současném zaměření na zkvalitnění podmínek ochrany spotřebitele.

V roce 2015 byl úspěšně zakončen tříletý program Optimalizace nákladů a procesů, který skupině VIG ČR přinesl úsporu ve výši 800 mil. Kč. V rámci speciálních úkolů Projektová kancelář zajišťovala koordinaci příprav v rámci celé skupiny VIG ČR projektem Novelizace zákonů. Cílem projektu byla příprava nastavení systémů a procesů podle nových legislativních požadavků včetně finalizace úprav spojených s novým regulačním režimem Solvency II. V roce 2016 pojišťovnu čekají změny v podobě spuštění nového nástroje pro podporu obchodní služby s názvem SUS Plus a nasazení modulu SAP CD pro ekonomickou oblast.

ČPP je společností, kterou uznávají klienti i odborníci, což dokládají také získaná ocenění. V anketě Pojišťovna roku, kterou vyhlašuje Asociace českých pojišťovacích makléřů, ČPP zvítězila v prestižní kategorii pojištění průmyslu a podnikatelů a také v kategorii autopojištění. K dvojnásobnému prvenství ČPP přidala ještě dvě druhá místa v pojištění občanů a životním pojištění. V soutěži Nejlepší pojišťovna vyhlašované deníkem Hospodářské noviny získala ČPP druhé místo v kategorii „Klientsky nejpřívětivější neživotní pojišťovna“ a v kategorii „Nejlepší neživotní pojišťovna“ ČPP obsadila bronzovou příčku. Výčet úspěchů doplňuje umístění v anketě Fleet Derby.

## HLAVNÍ UKAZATELE ČPP

Česká podnikatelská pojišťovna, a.s., Vienna Insurance Group je univerzální pojišťovnou, která nabízí moderní produkty a komplexní pojistná řešení v oblasti životního i neživotního pojištění.

Své služby poskytuje klientům od roku 1995.

S celkovým počtem více než 1 135 000 pojištěných vozidel je ČPP třetím největším poskytovatelem povinného ručení na pojistném trhu v České republice.

ČPP spravuje více než 1,6 mil. smluv a její služby využívá 1 milion klientů.

ČPP předepsala v roce 2015 pojistné v celkové hodnotě 8,2 mld. Kč.

Základní kapitál společnosti činí 1 mld. Kč.

Společnost je řádným členem České asociace pojišťoven, České kanceláře pojistitelů a dalších sdružení.

ČPP je zajištěna renomovanými světovými zajišťovkami.

Od roku 2005 je ČPP součástí přední evropské pojišťovací skupiny Vienna Insurance Group. Na českém trhu jsou součástí koncernu Vienna Insurance Group kromě České podnikatelské pojišťovny také Kooperativa, Pojišťovna České spořitelny a VIG RE zajišťovna.

Vienna Insurance Group se sídlem ve Vídni je jedním z předních pojišťovacích koncernů v zemích střední a východní Evropy. Koncern je na rakouském trhu zastoupen Wiener Städtische Versicherung, Donau Versicherung

a Sparkassen Versicherung. Mimo kmenový trh v Rakousku je Vienna Insurance Group prostřednictvím podílů na pojišťovnách aktivní v Albánii, Bělorusku, Bosně a Hercegovině, Bulharsku, České republice, Černé Hoře, Estonsku, Gruzii, Chorvatsku, Lichtenštejnsku, Litvě, Lotyšsku, Maďarsku, Makedonii, Moldavsku, Německu, Polsku, Rumunsku, na Slovensku, v Srbsku, Turecku a na Ukrajině. Kromě toho existují pobočky Wiener Städtische Versicherung v Itálii a Slovinsku, jakož i pobočka Donau Versicherung v Itálii.

Akcie koncernu se obchodují pod mezinárodním názvem Vienna Insurance Group na burzách ve Vídni a v Praze.

Koncern získal od ratingové společnosti Standard & Poor's hodnocení „A+“ se stabilním výhledem“.

## OCENĚNÍ ZÍSKANÁ V ROCE 2015

### Pojišťovna roku



pojišťovna roku

ČPP zvítězila v 15. ročníku ankety Pojišťovna roku. Vyhrála v nejprestižnější kategorii „Pojištění průmyslu a podnikatelů“ a v kategorii „Autopojištění“. K dvojnásobnému prvenství přidala navíc dvě druhá místa v kategoriích „Pojištění občanů“ a „Životní pojištění“. Vyhlašovatelem ankety je Asociace českých pojišťovacích makléřů.

### Nejlepší pojišťovna



V soutěži Nejlepší pojišťovna vyhlašováné deníkem Hospodářské noviny získala ČPP druhé místo v kategorii „Klientsky nejprívětivější neživotní pojišťovna“ a v kategorii „Nejlepší neživotní pojišťovna“ ČPP obsadila bronzovou příčku. Projekt je vyhlašován pod záštitou viceguvernéra České národní banky pana Vladimíra Tomšíka.

### Fleet Derby

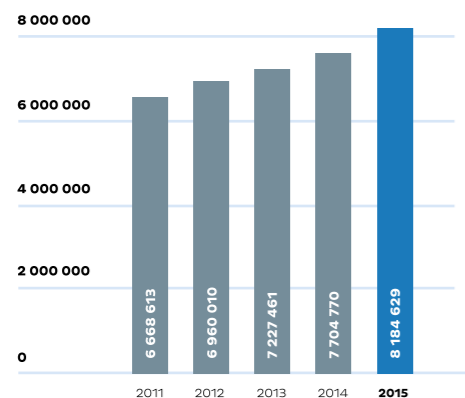


Nabídkou v oblasti flotilového autopojištění ČPP zaujala odbornou porotu v anketě Fleet Derby a zvítězila mezi všemi pojišťovnami. Organizátorem ankety je odborný magazín Business Car.

## OBCHODNÍ ČINNOST V ROCE 2015

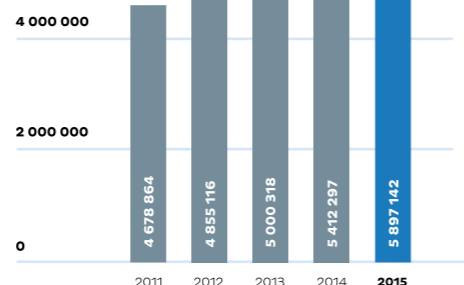
### Celkové předepsané pojistné (tis. Kč)

ČPP předepsala v roce 2015 pojistné v celkovém objemu 8,2 mld. Kč, což v meziročním srovnání představuje nárůst o 6,2 %. Podle metodiky ČAP se ČPP umístila v roce 2015 na šestém místě mezi všemi pojišťovnami v ČR s tržním podílem 6,1 %.



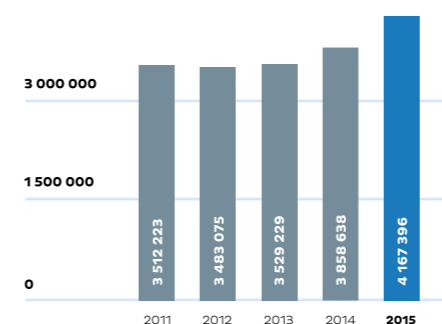
### Neživotní pojištění (tis. Kč)

Předpis pojistného ČPP v neživotním pojištění meziročně vzrostl o 9 %. Nejúspěšnějším segmentem neživotního pojištění bylo občanské pojištění, které vzrostlo meziročně o 14,9 %. Každoroční nárůst v tomto segmentu ČPP podporuje příhodnou cenovou politikou a pravidelnými inovacemi v oblasti vývoje produktů.



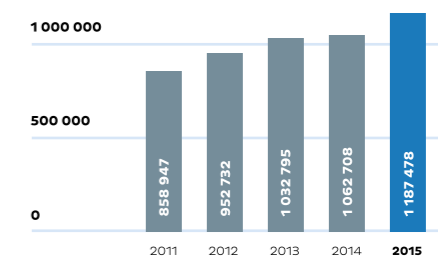
### Pojištění vozidel (tis. Kč)

Objem předepsaného pojistného v autopojištění vzrostl meziročně o 8 % a dosáhl částky 4,2 mld. Kč. V povinném ručení vykázala ČPP dynamiku růstu ve výši 2,3 % a v havarijním pojištění o 21,3 %. ČPP si udržuje tradičně silnou pozici v autopojištění, zejména v povinném ručení. S více než milionem pojištěných vozidel je ČPP třetím největším poskytovatelem tohoto typu pojištění v ČR.



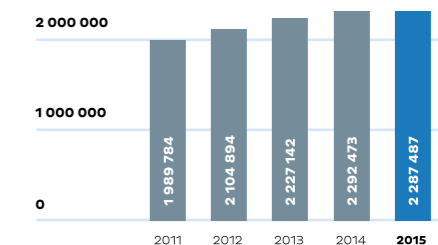
### Pojištění průmyslu a podnikatelů (tis. Kč)

Kvalitní pojistné krytí a podmínky individuálně vytvořené na míru každému klientovi vytvořily základ pro růst ČPP v tomto odvětví také v roce 2015. Předpis pojistného průmyslových rizik se meziročně zvýšil o 11,7 %, což je více než dvojnásobek růstu trhu.



### Životní pojištění (tis. Kč)

Za rok 2015 předpis v oblasti životního pojištění dosáhl výše 2,3 mld. Kč. Ve srovnání s trhem, který klesl do červených čísel, dokázala ČPP udržet celkový předpis takřka na úrovni roku 2014. V důležitém segmentu běžně placeného životního pojištění dokonce navýšila předpis o 6 %, což byl nejlepší výsledek z top desítky pojišťoven na trhu.



## INTERNÍ A EXTERNÍ DISTRIBUČNÍ SÍŤ, SPOLUPRÁCE S OBCHODNÍMI PARTNERY

V roce 2015 ČPP pokračovala v rozšiřování interní obchodní sítě v územní působnosti šesti regionálních ředitelství se sídly v Plzni, Brně, Hradci Králové, Praze, Ostravě a Českých Budějovicích. Počet přepážkových pracovišť po celé České republice se zvýšil na celkových 95. Přestěhování poboček v Pelhřimově, Svitavách, Litoměřicích a Chomutově do reprezentativnějších prostor zajistilo klientům vyšší komfort a kvalitu servisu. Nově byla zřízena pracoviště v Rokycanech, Sušici a Žatci. Produkty ČPP nabízelo v roce 2015 dalších 96 pojišťovacích kanceláří s výhradním zastoupením a dalších asi 130 prodejních míst zaměřených na autopojištění. K výkonnosti interní sítě přispělo také 15 obchodních míst dceřiné společnosti ČPP Servis, s.r.o. Komplexnost poskytovaných služeb doplňovala nabídka vybraných produktů Finanční skupiny České spořitelny. K dalšímu zvyšování kvality služeb přispělo intenzivní vzdělávání a certifikace zaměstnanců přepážkových pracovišť v oblasti produktů i prodejních dovedností včetně přísných interních kontrolních mechanismů.

Dobrých obchodních výsledků se ČPP dařilo dosahovat také díky intenzivní spolupráci s externími partnery. V oblasti retailového pojištění to byly především Bohemia Servis Finance, a.s., Broker Consulting, a.s, Fincentrum, a.s., OVB Allfinanz, a.s., Partners Financial Services, a.s., a Česká průmyslová zdravotní pojišťovna. Rozvíjením spolupráce s externími partnery si ČPP zajistila nárůst obchodní produkce.

V roce 2015 ČPP spolupracovala s 440 pojišťovacími makléři, kteří zprostředkovali předepsané pojistné v celkovém objemu 2,5 mld. Kč. Nadstandardní podporu a servis makléřům zajišťovali zaměstnanci pražské centrály a také všech šesti regionálních ředitelství. Zaměstnanci specializovaných útvarů, tzv. oddělení korporátní klientely, poskytovali servis napříč celým portfoliem nabízených pojistných produktů ČPP se zachováním individuálního přístupu. Nastavený model obchodní spolupráce každoročně přispívá k nárůstu produkce.

## STRATEGIE

ČPP je univerzální pojišťovnou, jejímž cílem je rozvíjet dlouhodobé vztahy se svými klienty a poskytovat komplexní služby v oblasti životního i neživotního pojištění. Naším posláním je být klientům spolehlivým partnerem, který dokáže zmírnit dopad nepříznivých životních událostí. Cílem ČPP je nadále posilovat svou pozici na pojistném trhu a rozvíjet obchodní aktivity ve všech dílčích segmentech.

### ČÍLE A STRATEGIE FIRMY PRO ROK 2016:

- zvyšovat tržní podíl v rámci pojistného trhu ČR
- vytvářet dlouhodobé vztahy s klienty a dodržovat individuální přístup
- zdokonalovat produkty a služby podle potřeb a zájmů klientů
- podporovat sjednávání produkce prostřednictvím softwarového systému pro uzavírání pojistných smluv
- zlepšit efektivitu prodeje využíváním nových distribučních kanálů
- využívat cross-selling v rámci prodeje produktů
- využívat potenciál moderních informačních technologií v komunikaci s klientem a zpracování dat
- rozvíjet spolupráci s makléřskými společnostmi a externími obchodními partnery
- podporovat projekty, jejichž cílem je přispět ke zlepšení kvality života společnosti a udržitelného rozvoje
- podporovat rovné pracovní příležitosti, programy zaměřené na rozvoj současných zaměstnanců a zaměstnávání osob se zdravotním postižením
- umožňovat flexibilní formy práce v souladu se současnými trendy usilujícími o harmonizaci pracovního, rodinného a osobního života zaměstnanců
- pokračovat v přípravě na chystané legislativní změny (Solvency II, zákon o pojišťovnictví, zákon o pojišťovacích zprostředkovatelích)

## ZAJIŠTĚNÍ

Strategie zajištění vycházející ze striktních pravidel skupiny VIG pokračovala bez významných změn také v roce 2015. Dostatečné zajištění kapacity podpořily upisovací flexibilitu a konzervativně nízké vlastní vruby spolehlivě chránily čistý vlastní vrub společnosti. Skladba zajišťitelů zůstala bez zásadních změn, nejdůležitějšími zajišťiteli byli opět SCOR, Munich Re a Swiss Re. Většina zajišťitelů dosahovala minimální úrovně ratingu A+ od ratingové agentury Standard & Poor's. Zajišťná smlouva na katastrofická rizika a pojištění odpovědnosti za škodu způsobenou provozem vozidla byla zajištěna prostřednictvím skupinové zajišťovny VIG Re. Katastrofická expozice byla modelována ve spolupráci s renomovanými zajišťnými makléři Aon Benfield a Willis Re.

## OBLAST LIDSKÝCH ZDROJŮ

ČPP pokračovala v cíleném rozvoji a vzdělávání svých zaměstnanců, investovala do tréninků a vzdělávacích programů zaměstnanců všech úrovní. V roce 2015 ČPP úspěšně završila projekt Vzdělanost k profesionalitě financovaný z Evropského sociálního fondu v ČR. Vzdělávání ČPP vnímá jako jeden z pilířů svého úspěchu. Koncepce vzdělávání je vytvořena pro zaměstnance centrály i regionálních ředitelství.

V oblasti rozvoje zaměstnanců ČPP, stejně jako všechny společnosti VIG, implementovala kompetenční model. Pravidelné pohovory dávají přehled o vzájemné pracovní spokojenosti, o cílech a ambicích zaměstnanců, splňování jednotlivých kompetencí. Díky takto získaným informacím může pojišťovna cíleněji vytvářet rozvojové programy.

ČPP poskytuje zaměstnancům širokou nabídku finančních i nefinančních benefitů. Firma dbá na zkvalitňování pracovního prostředí při současném dodržování zásad bezpečnosti práce, na pravidelnou a smluvně zajištěnou zdravotní péči pro své zaměstnance zahrnující i nadstandardní bonusové a preventivní programy. Nezbytnou součástí firemní kultury ČPP je vytváření rovných pracovních příležitostí a spravedlivého přístupu k zaměstnancům.



## FIREMNÍ SPOLEČENSKÁ ODPOVĚDNOST

ČPP již řadu let podporuje programy s celospolečenským přínosem a zapojuje se do různých charitativních projektů. Cílem je přispět nejen ke zlepšení kvality lidského života, ale rovněž prostředí, ve kterém žijeme. V roce 2015 věnovala ČPP finanční i nefinanční prostředky organizacím vyvíjejícím aktivity v oblasti sociální, kulturní, sportovní nebo environmentální.

Od roku 2011 funguje interní program firemního dobrovolnictví s názvem Den sociální aktivity, který se orientuje na pomoc veřejně prospěšným organizacím. V roce 2015 se do programu zapojilo 357 zaměstnanců a odpracovalo 2 856 hodin pro 50 organizací. Institut dobrovolnictví podporuje také koncern VIG a každoročně vyhlašuje Dobrovolníka roku.

Mezi hodnoty firemní kultury patří rovněž ohleduplnost a šetrnost k životnímu prostředí, a proto ČPP motivuje své zaměstnance k dodržování ekologického chování a zásad.

## VYBRANÉ CELOSTÁTNĚ ČI REGIONÁLNĚ PODPOROVANÉ ORGANIZACE V ROCE 2015:

### CHARITA

- Nadace policistů a hasičů – vzájemná pomoc v tísni
- Sdružení hasičů Čech, Moravy a Slezska
- Dům klidného stáří svatě Anny
- Chráněné dílny A MANO
- Dlouhá cesta
- Raná péče EDA
- Fond ohrožených dětí
- Člověk v tísni
- Nadační fond Transplantace kostní dřeně
- Prutek – Akce cihla

### KULTURA

- Divadlo Broadway
- Divadlo Na Jezerce
- Cleopatra Musical
- Kmochův Kolín
- Žena regionu
- Ratolest Fest
- Anifilm
- Slavonice Fest
- Jazz Fest Brno
- Post Bellum – Cena Paměť národa
- Folkový kvítek

### SPORT

- SK Slavia Praha
- CU Bohemians Praha
- FK Jablonec
- FBC Ostrava
- CS SKI
- SK Aritma Praha
- MTB Cyklokros Team
- Běh Lužánkami
- Dolomitenmann
- Sport Invest Marketing – Markéta Sluková a Kristýna Kolocová

## PORTFOLIO PRODUKTŮ V ROCE 2015

### NEŽIVOTNÍ POJIŠTĚNÍ

V roce 2015 ČPP vykázala v neživotním pojištění celkový nárůst o 9 % na hodnotu 5,9 mld. Kč. V oblasti pojištění vozidel předepsané pojistné v daném roce stoupl o 8 %. Meziroční růst v neživotním pojištění podpořil také segment občanského pojištění navýšením tržeb o 14,9 %. Výsledek pozitivně ovlivnil také růst produkce v oblasti pojištění majetku a odpovědnosti firem, kde ČPP dosáhla v roce 2015 navýšení předepsaného pojistného o 11,7 %. Podle metodiky ČAP se ČPP podařilo posílit svůj tržní podíl a v neživotním pojištění se posunula na čtvrté místo na trhu.

#### Pojištění vozidel

Ostrý konkurenční boj mezi pojišťovkami pokračoval v oblasti autopojištění i v roce 2015. Ve srovnání s trhem se ČPP dařilo a předepsané pojistné se v segmentu zvýšilo o 8 % na 4,2 mld. Kč. ČPP si drží tradičně silnou pozici v pojištění vozidel. V povinném ručení je dlouhodobě trojkou trhu. V roce 2015 ČPP zaznamenala zvýšení tržeb o 2,3 % na hodnotu 2,8 mld. Kč. Na konci roku 2015 v kmeni evidovala 1 135 197 vozidel v povinném ručení. Meziroční nárůst o téměř 45 tisíc je nejvíc ze všech domácích pojišťoven. Ve srovnání s trhem se dařilo ČPP také v havarijním pojištění, ve kterém vykázala nárůst o 21,3 %.

S ohledem na nový občanský zákoník největší nákladovou položkou, která významně vzrostla oproti minulým letům, byly náhrady za újmu na zdraví. Vyšší náhrady poškozeným osobám vedou v přímé úměře k vyšším nárokům na rezervy pojišťoven. Pojistné plnění u újmu

na zdraví vzrostlo v roce 2015 o 63 % a rezervy byly navýšeny o 139 mil. Kč, přičemž 87 mil. Kč z této částky představuje navýšení právě kvůli novému občanskému zákoníku. Na růstu nákladů se podílely také povinné odvody hasičům a do Fondu zábrany škod a příspěvky do garančního fondu ČKP, z kterého se hradí škody způsobené nepojištěnými řidiči.

Velká investice byla v roce 2015 soustředěna do procesních a systémových změn, zejména byl zjednodušen a zkrácen proces sjednání pojistné smlouvy ve sjednávacím softwaru SUS. Úspěch v oblasti autopojištění podpořila zejména inovovaná produktová řada **Autopojištění Combi Plus III**. V rámci produktové inovace byly zapracovány do nových pojistných podmínek veškeré legislativní změny. Prodej autopojištění ČPP pravidelně podporujeme zajímavou akční nabídkou v rámci jarní i podzimní kampaně. U příležitosti 20. výročí navíc připravila ČPP stávajícím i novým klientům speciální dárek – pojištění přímé likvidace Servis PRO na jeden rok zdarma.

Samostatným odvětvím v rámci pojištění vozidel je pojištění flotil, které pokrývá potřeby středních a velkých klientů. V roce 2015 ČPP pokračovala v nabídce úspěšného produktu **Flotilového autokomplexního pojištění FAP a Leasingového autokomplexního pojištění LAP**, které pokrývá specifické požadavky leasingových společností. Novinkou v roce 2015 byl produkt **Domovský autosalon ve flotilách DAP**, který je určen pro leasingové a úvěrové společnosti, které se zabývají financováním vozidel prostřednictvím vlastní sítě autorizovaných a smluvních prodejců.

V roce 2015 ČPP zaregistrovala 42 tis. pojistných událostí z povinného ručení a 40 tis. pojistných událostí z havarijního pojištění, přičemž u střetových škod došlo v meziročním srovnání k nárůstu o 17 % a u poškození skel o 11 %. Škodní frekvence u povinného ručení zůstala přibližně na stejné úrovni jako v předchozím roce, v havarijním pojištění došlo ke zhoršení o 4 %. Cílem úseku likvidace pojistných událostí vozidel je likvidovat co nejvíce pojistných událostí přes síť smluvních servisů, neboť díky přepočtům škod a přímé komunikaci mezi smluvním servisem, Global Expertem a likvidátorem lze zajistit další zkvalitnění celkového procesu, zejména pak zkrácení doby likvidace pojistné události.

#### Pojištění osob a majetkové a odpovědnostní pojištění občanů

Růst ekonomiky a současně také změny a nároky vyplývající z nového občanského zákoníku se projevily i zvýšeným zájmem o pojištění. V roce 2015 ČPP zaznamenala růst tržeb u produktů občanského neživotního pojištění (majetkové, odpovědnostní, úrazové, zdravotní a cestovní pojištění) o 11 % na hodnotu 542 mil. Kč.

V segmentu pojištění občanského majetku ČPP přistoupila k inovaci úspěšného produktu **Domex** pro pojištění majetku občanů. V rámci aktualizace produktu ČPP pro klienty připravila výrazné rozšíření pojistné ochrany jak v pojištění staveb, tak v pojištění domácností. Produkt **Bytex** pro pojištění bytových domů ve vlastnictví občanů ČPP v roce 2015 nabídla také pro bytová družstva. Rozsah pojištění je sestaven stavebnicovým systémem, klient si

podle vlastního uvážení volí pouze ta rizika, která ho ohrožují. V návaznosti na nároky vyplývající z nového občanského zákoníku ČPP v roce 2015 navýšila pojistné limity u odpovědnostního pojištění.

V oblasti rizikového a úrazového pojištění lze sjednat pojistné krytí buď jako samostatný produkt, nebo jako připojištění k životnímu nebo neživotnímu pojištění. V roce 2015 ČPP nabízela **Rodinné úrazové pojištění MOZAIKA** a dále přišla s novým produktem rizikového pojištění s názvem **RIZIKOVKA**. Produkt RIZIKOVKA zajišťuje krytí úrazových rizik a lze také sjednat plnou nabídku pojistitelných rizik, např. připojištění pro případ smrti, připojištění invalidity, závislosti na péči II.-IV. stupně, pracovní neschopnosti, denního odškodného při pobytu v nemocnici, ošetřování dítěte členem rodiny atd. Úrazově lze pojistit i skupinu osob, a to pomocí **Úrazového skupinového pojištění s Filipem PLUS**. **Cestovní pojištění** nabízela ČPP ve třech variantách podle rozsahu krytí. Nabídku doplňovalo také speciální pojištění pro letní, zimní či golfové vybavení.

#### Pojištění průmyslu a podnikatelů

Situace na trhu v roce 2015 vedla k růstu tržeb v oblasti pojištění majetku a odpovědnosti firem. ČPP pokračovala v růstové trajektorii předchozích let a podnikatelská pojištění patřila mezi úspěšné segmenty neživotního pojištění. Kvalitní pojistné krytí individuálně vytvořené na míru každému klientovi stojí za nárůstem ČPP v tomto odvětví. V roce 2015 dosáhl objem předepsaného pojistného hodnoty

1,2 mld. Kč. V meziročním srovnání překonala hodnotu z roku 2014 o 11,7 %.

Své služby ČPP nabízí nejen velkým firmám, ale i malým a středním podnikatelům nebo živnostníkům. Pro živnostníky a drobné podnikatele je určen balíček pod názvem **Podnikatel Plus**. Malým a středním podnikatelům poskytuje širokou a kvalitní ochranu produkt **Komplex**. ČPP standardně nabízí také škálu speciálních produktů, například Pojištění obecné odpovědnosti za škodu, Pojištění profesní odpovědnosti nebo Pojištění finanční způsobilosti dopravce atd. Mezi speciální rizika, která ČPP pojišťuje, patří také pojištění nekonání akce, ať už kulturní, společenské, či sportovní, nebo rizika spojená s natáčením krátkých reklam i celovečerních filmů, pořádáním divadelních představení či hudebních festivalů.

V roce 2015 ČPP uvedla jako první do prodeje produkt **MaxiON** určený ke krytí škod vzniklých vyčerpáním limitu na majetkové škody z povinného ručení. Produkt ČPP připravila na základě poptávky dopravních společností a firem, které se zajímaly o možnost pojištění v případě vzniku značných škod při dopravních nehodách. ČPP patří k pojišťovnám na trhu, které poskytují povinné pojištění záruky v důsledku úpadku cestovních kanceláří.

## ŽIVOTNÍ POJIŠTĚNÍ

Předepsané pojistné v životním pojištění dosáhlo v roce 2015 výše 2,3 mld. Kč, což představuje necelou třetinu celkového předpisu ČPP. Meziročně se podařilo udržet předepsané pojistné v životním pojištění na úrovni roku 2014, přičemž ostatní trh klesl do červených čísel. Dosaženým výsledkem si ČPP zároveň zajistila zvýšení průměrného pojistného na jednu uzavřenou smlouvu, a to nejen díky rozšířené nabídce rizik, ale také vyššímu počtu osob na jedné pojistné smlouvě.

Podle českých účetních standardů řádné pojistné (běžné a jednorázové) vzrostlo o 5,8 %. V důležitém segmentu běžně placeného pojistného ČPP vykázala dynamiku růstu na úrovni 6 %, což byl nejlepší výsledek z top desítky pojišťoven na trhu. O 4,7 % rostlo i samostatné jednorázové pojistné. Podle metodiky ČAP si v roce 2015 ČPP v oblasti životního pojištění zajistila tržní podíl ve výši 3,4 % a posunula se na deváté místo v žebříčku pojišťoven.

V oblasti životního pojištění bylo v roce 2015 investiční pojištění jasným lídrem. Nárůst předepsaného běžného pojistného u tohoto typu produktu ve srovnání s rokem 2014 činil 13,3 %. Spojení pojištění rizik s možností individuální investice a tím i možnost získání vyšších výnosů než u garantovaných kapitálových typů pojištění vyhledává stále více klientů. V oblasti životního pojištění nabízela ČPP v roce 2015 osvědčené produkty investičního životního pojištění s názvem **EVOLUCE** a **ŠTÍSTKO**, dále výběrové životní pojištění **MAXIMUM EVOLUTION** a **OK1**. ČPP nabízela i produkty

kapitálového životního pojištění **Filip Plus**. V segmentu jednorázového pojištění pokračoval prodej produktu **Garant**.

Oblast životního pojištění se od roku 2015 musela vyrovnat s novelizací zákona o dani z příjmů, která přinesla novou podmínku pro daňovou uznatelnost smluv životního pojištění. Další významnou změnu – technické úrokové míry – pak ČPP využila jako příležitost pro inovaci produktů. Konec roku byl ve znamení přípravy na CRS (standard, který ukládá povinnost ověřovat informace o finančních účtech).

**VIENNA INSURANCE**  
*GROUP*

20

## VIENNA INSURANCE GROUP

Společnost Vienna Insurance Group (VIG) působí v regionu střední a východní Evropy už více než 25 let a je jednou z vůdčích pojišťovacích společností regionu obchodovaných na burze. V roce 2015 dosáhla VIG předepsaného pojistného v hodnotě více než 9 miliard EUR, čímž se opět zařadila na první místo na trzích, které jsou pro její působení klíčové. Skupinu tvoří přibližně 50 společností s téměř 23 000 zaměstnanců v 25 zemích světa. Portfolio nabízených služeb a produktů je orientováno na zákazníka a sahá od pojištění nemovitostí a nehod po pojištění zdraví a života.

### Expanze do střední a východní Evropy

Historie VIG se začala psát v Rakousku v roce 1824. Malý místní pojišťovatel se od té doby vyvinul ve vůdčí mezinárodní pojišťovací skupinu. Společnost Wiener Städtische určila kurz mezinárodní expanze. V roce 1990 se společnost stala jedním z prvních západoevropských pojišťovatelů, kteří rozpoznali potenciál střední a východní Evropy a chopili se šance vstoupit na trh bývalého Československa. V uplynulých 25 letech zaznamenala sérii dalších expanzí, mezi něž patřil i vstup na trhy v Maďarsku (1996), Polsku (1998), Chorvatsku (1999) a Rumunsku (2001). V roce 2014 vstoupila VIG i na moldavský trh a nyní působí celkem v 25 zemích.

### Jednička na klíčových trzích

Klíčovými trhy VIG jsou Rakousko, Česká republika, Slovensko, Polsko, Rumunsko, Bulharsko, Chorvatsko, Maďarsko, Srbsko a Ukrajina. Více než 18% podíl na trhu činí z VIG jedničku mezi pojišťovateli v těchto zemích.

Strategické rozhodnutí vstoupit v roce 1990 do střední a východní Evropy se ukázalo velmi správné. Téměř polovina z více než 9 miliard EUR získaných z pojištění pocházela v roce 2015 právě z trhů střední a východní Evropy. VIG je přesvědčena, že ekonomický růst v regionu i růst poptávky po pojištění budou nadále pokračovat. Tento ekonomicky rostoucí region je pro skupinu tak důležitý, že se rozhodla umístit sídlo své zajišťovací společnosti VIG RE (založené v roce 2008) do České republiky.

### Být zákazníkům nablízku – trumf VIG na 25 trzích

Úspěch společnosti VIG je primárně založen na lokálních pobočkách a blízkosti zákazníkovi. To lze vidět i na regionálních vazbách, multibrandingové strategii a široké škále používaných distribučních kanálů. VIG se vědomě rozhodla spoléhat na regionální zavedené značky zaštitěné skupinou. Úspěch VIG jako korporátní skupiny vychází i z individuální síly těchto přibližně

50 značek a jejich zkušeností s lokálními poměry.

### Zaměření na primární obor podnikání je klíčem úspěchu VIG

Aktivity VIG jsou jasně zaměřeny na primární obor podnikání společnosti, kterým je pojišťovnictví. Skupina funguje jako progresivní pojišťovatel se širokým přehledem o rizicích. Spolehlivost, důvěryhodnost a solidarita – to jsou vlastnosti, které prospívají nejen vztahům se zákazníky, ale i s obchodními partnery, zaměstnanci a akcionáři. Hodnoty jako například čestnost, integrita, diverzita, rovné příležitosti a zaměření na zákazníka tvoří základy obchodních rozhodnutí VIG. Tento fundamentální přístup se odráží ve strategii postupného a udržitelného růstu i výjimečné úveruschopnosti. Rozvoj VIG potvrzuje i mezinárodní ratingová agentura Standard & Poor's, která skupině udělila hodnocení A+ se stabilním výhledem pro příští roky. Díky tomu má VIG nejlepší rating ze všech společností ATX – hlavního indexu vídeňské burzy.

### VIG a Erste Group: silný tým

Erste Group má silné vazby na Rakousko a je jednou z vůdčích bankovních skupin ve střední a východní Evropě. VIG a Erste Group vstoupily do strategického partnerského vztahu v roce 2008 a tento krok byl v tomto regionu prospěšný pro obě skupiny. Pobočky Erste Group distribuují pojišťovací produkty VIG a ta na oplátku nabízí bankovní produkty Erste Group.

### Stabilní dividendová politika skupiny

VIG se obchoduje na burze od října 1994 a v současnosti je jednou z vůdčích společností v segmentu „Primárního trhu“ vídeňské burzy. Společnost má atraktivní dividendovou politiku, která akcionářům nabízí dividendy v minimální hodnotě 30 % zisku skupiny (po odvedení daní a nekontrolních podílů). Zahájení obchodování na pražské burze v únoru 2008 je dalším důkazem toho, jak důležitý je pro VIG z ekonomického hlediska region střední a východní Evropy. Podobně jako ve Vídni je VIG jednou z nejdůležitějších společností místní burzy i v Praze. Více než 70 % akcií má v držení hlavní podílník Wiener Städtische Versicherungsverein. Zbývající akcie jsou ve volném oběhu.

### Atraktivní zaměstnavatel v Rakousku i střední a východní Evropě

Kromě toho, že je VIG jedničkou při volbě pojišťovacích produktů, chce být tato společnost i jedničkou mezi zaměstnavateli a být přitažlivá pro nejtalentovanější a nejchytřejší zaměstnance. Rozpoznání a rozvoj individuálních dovedností zaměstnanců jsou prioritou skupiny v oblasti moderního managementu lidských zdrojů. Diverzitu vnímá VIG jako příležitost a součást každodenního života v této společnosti. Skupina si je vědoma toho, že její úspěch stojí na oddanosti zaměstnanců, a proto klade velký důraz na vytváření prostředí, které podporuje jejich rozvoj. V současnosti VIG zaměstnává okolo 23 000 osob.

THE LEADING INSURANCE  
SPECIALIST IN AUSTRIA AND CEE.



<p><b>RAKOUSKO</b></p> <p><b>WIENER STÄDTISCHE</b> VIENNA INSURANCE GROUP</p> <p><b>lonau</b> VIENNA INSURANCE GROUP</p> <p><b>S-VERSICHERUNG</b> VIENNA INSURANCE GROUP</p>	<p><b>SLOVENSKO</b></p> <p><b>Kooperativa</b> VIENNA INSURANCE GROUP</p> <p><b>KOMUNÁLNA POISTOVŇA</b> VIENNA INSURANCE GROUP</p> <p><b>POIŠTOVŇA SLOVENSKEJ ŠPORTELNE</b> VIENNA INSURANCE GROUP</p>	<p><b>BULHARSKO</b></p> <p><b>BULSTRAD</b> VIENNA INSURANCE GROUP</p> <p><b>Life BULSTRAD</b> VIENNA INSURANCE GROUP</p>	<p><b>ESTONSKO</b></p> <p><b>COMPENSA</b> VIENNA INSURANCE GROUP</p>	<p><b>TURECKO</b></p> <p><b>RAYSIGORTA</b> VIENNA INSURANCE GROUP</p>
<p><b>ITÁLIE Pobočka</b></p> <p><b>WIENER STÄDTISCHE</b> VIENNA INSURANCE GROUP</p> <p><b>lonau</b> VIENNA INSURANCE GROUP</p>	<p><b>POLSKO</b></p> <p><b>COMPENSA</b> VIENNA INSURANCE GROUP</p> <p><b>InterRisk</b> VIENNA INSURANCE GROUP</p>	<p><b>CHORVATSKO</b></p> <p><b>WIENER OSIGURANJE</b> VIENNA INSURANCE GROUP</p> <p><b>ERSTE OSIGURANJE</b> VIENNA INSURANCE GROUP</p>	<p><b>LOTYŠSKO</b></p> <p><b>COMPENSA</b> VIENNA INSURANCE GROUP</p> <p><b>Baltikums</b> VIENNA INSURANCE GROUP</p>	<p><b>ALBÁNIE</b></p> <p><b>SIGMA INTERALBANIAN</b> VIENNA INSURANCE GROUP</p> <p><b>INTERSIG</b> VIENNA INSURANCE GROUP</p>
<p><b>SLOVINSKO Pobočka</b></p> <p><b>WIENER STÄDTISCHE</b> VIENNA INSURANCE GROUP</p>	<p><b>MAĎARSKO</b></p> <p><b>UNION BIZTOSÍTÓ</b> VIENNA INSURANCE GROUP</p> <p><b>ERSTE BIZTOSÍTÓ</b> VIENNA INSURANCE GROUP</p>	<p><b>LITVA</b></p> <p><b>COMPENSA</b> VIENNA INSURANCE GROUP</p>	<p><b>MAKEDONIE</b></p> <p><b>ОСИГУРУВАЊЕ МАКЕДОНИЈА</b> VIENNA INSURANCE GROUP</p> <p><b>WINNER</b> VIENNA INSURANCE GROUP</p> <p><b>Life WINNER</b> VIENNA INSURANCE GROUP</p>	
<p><b>ČESKÁ REPUBLIKA</b></p> <p><b>Kooperativa</b> VIENNA INSURANCE GROUP</p> <p><b>ČPP</b> VIENNA INSURANCE GROUP</p> <p><b>POJIŠTOVNA ČESKÉ ŠPORTELNY</b> VIENNA INSURANCE GROUP</p> <p><b>VIG Re</b></p>	<p><b>RUMUNSKO</b></p> <p><b>OMNIASIG</b> VIENNA INSURANCE GROUP</p> <p><b>ASIROM</b> VIENNA INSURANCE GROUP</p> <p><b>DE VIATA BCR ASIGURARI</b> VIENNA INSURANCE GROUP</p>	<p><b>MOLDAVSKO</b></p> <p><b>DONARIS</b> VIENNA INSURANCE GROUP</p>	<p><b>BĚLORUSKO</b></p> <p><b>КУПАЛА</b> VIENNA INSURANCE GROUP</p>	<p><b>ČERNÁ HORA</b></p> <p><b>Život WIENER STÄDTISCHE</b> VIENNA INSURANCE GROUP</p>
<p><b>SRBSKO</b></p> <p><b>WIENER STÄDTISCHE</b> VIENNA INSURANCE GROUP</p>	<p><b>UKRAJINA</b></p> <p><b>КНЯЖА</b> VIENNA INSURANCE GROUP</p> <p><b>ГЛОБУС</b> VIENNA INSURANCE GROUP</p> <p><b>ЮПІТЕР</b> VIENNA INSURANCE GROUP</p> <p><b>УКРАЇНЬСЬКА СТРАХОВА ПІДПРИЄМСТВО</b> VIENNA INSURANCE GROUP</p>	<p><b>GRUZIE</b></p> <p><b>GPIA</b> VIENNA INSURANCE GROUP</p> <p><b>IRAO</b> VIENNA INSURANCE GROUP</p>	<p><b>BOSNA A HERCEGOVINA</b></p> <p><b>WIENER OSIGURANJE</b> VIENNA INSURANCE GROUP</p>	<p><b>NĚMECKO</b></p> <p><b>InterRisk</b> VIENNA INSURANCE GROUP</p>
			<p><b>LICHTENŠTEJNSKO</b></p> <p><b>VIENNA-LIFE</b> VIENNA INSURANCE GROUP</p>	

Leden 2016  
www.vig.com

**ZPRÁVA**  
*AUDITORA*

20



KPMG Česká republika Audit, s.r.o.  
Pobřežní 648/1a  
186 00 Praha 8  
Česká republika

Telephone +420 222 123 111  
Fax +420 222 123 100  
Internet www.kpmg.cz

## Zpráva nezávislého auditora pro akcionáře společnosti Česká podnikatelská pojišťovna, a.s., Vienna Insurance Group

Provedli jsme audit přiložené účetní závěrky společnosti Česká podnikatelská pojišťovna, a.s., Vienna Insurance Group sestavené na základě českých účetních předpisů, tj. rozvahy k 31. prosinci 2015, výkazu zisku a ztráty a přehledu o změnách vlastního kapitálu za rok 2015 a přílohy této účetní závěrky, včetně popisu použitých významných účetních metod a dalších vysvětlujících informací. Údaje o společnosti Česká podnikatelská pojišťovna, a.s., Vienna Insurance Group jsou uvedeny v bodě 1 přílohy této účetní závěrky.

### *Odpovědnost statutárního orgánu účetní jednotky za účetní závěrku*

Statutární orgán společnosti Česká podnikatelská pojišťovna, a.s., Vienna Insurance Group je odpovědný za sestavení účetní závěrky, která podává věrný a poctivý obraz v souladu s českými účetními předpisy, a za takový vnitřní kontrolní systém, který považuje za nezbytný pro sestavení účetní závěrky tak, aby neobsahovala významné nesprávnosti způsobené podvodem nebo chybou.

### *Odpovědnost auditora*

Naší odpovědností je vyjádřit na základě provedeného auditu výrok k této účetní závěrce. Audit jsme provedli v souladu se zákonem o auditorech, mezinárodními auditorskými standardy a souvisejícími aplikačními doložkami Komory auditorů České republiky. V souladu s těmito předpisy jsme povinni dodržovat etické požadavky a naplánovat a provést audit tak, abychom získali přiměřenou jistotu, že účetní závěrka neobsahuje významné nesprávnosti.

Audit zahrnuje provedení auditorských postupů, jejichž cílem je získat důkazní informace částkách a skutečnostech uvedených v účetní závěrce. Výběr auditorských postupů závisí na úsudku auditora, včetně vyhodnocení rizik, že účetní závěrka obsahuje významné nesprávnosti způsobené podvodem nebo chybou. Při vyhodnocování těchto rizik auditor posoudí vnitřní kontrolní systém, který je relevantní pro sestavení účetní závěrky podávající věrný a poctivý obraz. Cílem tohoto posouzení je navrhnout vhodné auditorské postupy, nikoli vyjádřit se k účinnosti vnitřního kontrolního systému účetní jednotky. Audit též zahrnuje posouzení vhodnosti použitých účetních metod, přiměřenosti účetních odhadů provedených vedením i posouzení celkové prezentace účetní závěrky.

Jsme přesvědčeni, že získané důkazní informace poskytují dostatečný a vhodný základ pro vyjádření našeho výroku.



### *Výrok auditora*

Podle našeho názoru účetní závěrka podává věrný a poctivý obraz aktiv a pasiv společnosti Česká podnikatelská pojišťovna, a.s., Vienna Insurance Group k 31. prosinci 2015 a nákladů, výnosů a výsledku jejího hospodaření za rok 2015 v souladu s českými účetními předpisy.


### *Ostatní informace*

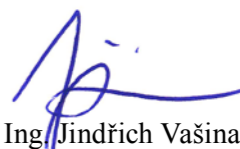
Za ostatní informace se považují informace uvedené ve výroční zprávě mimo účetní závěrku a naši zprávu auditora. Za ostatní informace odpovídá statutární orgán společnosti.

Náš výrok k účetní závěrce společnosti Česká podnikatelská pojišťovna, a.s., Vienna Insurance Group k 31. prosinci 2015 se k ostatním informacím nevztahuje, ani k nim nevydáváme žádný zvláštní výrok. Přesto je však součástí našich povinností souvisejících s ověřením účetní závěrky seznámení se s ostatními informacemi a zvážení, zda ostatní informace uvedené ve výroční zprávě nejsou ve významném nesouladu s účetní závěrkou či našimi znalostmi o účetní jednotce získanými během ověřování účetní závěrky, zda je výroční zpráva sestavena v souladu s právními předpisy nebo zda se jinak tyto informace nejeví jako významně nesprávné. Pokud na základě provedených prací zjistíme, že tomu tak není, jsme povinni zjištěné skutečnosti uvést v naší zprávě.

V rámci uvedených postupů jsme v obdržení ostatních informacích nic takového nezjistili.

V Praze, dne 4. dubna 2016

  
KPMG Česká republika Audit, s.r.o.  
Evidenční číslo 71

  
Ing. Jindřich Vašina  
Partner  
Evidenční číslo 2059



**FINANČNÍ**  
*ČÁST*

20

## ROZVAHA K 31. PROSINCI 2015

(tis. Kč)

Legenda	2015 Hrubá výše	2015 Úprava	2015 Čistá výše	2014 Čistá výše
<b>I. AKTIVA</b>				
A. Pohledávky za upsaný základní kapitál				
B. Dlouhodobý nehmotný majetek, z toho:	290 345	221 580	68 765	58 751
a) zřizovací výdaje				
b) goodwill				
C. Finanční umístění (investice)	11 506 321		11 506 321	11 263 950
I. Pozemky a stavby, z toho:	6 172		6 172	6 319
a) provozní nemovitosti	6 172		6 172	6 319
II. Finanční umístění v podnikatelských seskupeních	278 833		278 833	283 644
1. Podíly v ovládaných osobách	278 833		278 833	283 644
2. Dluhové cenné papíry vydané ovládanými osobami a zápůjčky a úvěry těmto osobám				
3. Podíly s podstatným vlivem				
4. Dluhové cenné papíry vydané osobami, ve kterých má účetní jednotka podstatný vliv, a zápůjčky a úvěry těmto osobám				
III. Jiná finanční umístění	11 221 316		11 221 316	10 973 987
1. Akcie a ostatní cenné papíry s proměnlivým výnosem, ostatní podíly	957 193		957 193	771 030
2. Dluhové cenné papíry	9 894 531		9 894 531	9 848 131
a) cenné papíry oceňované reálnou hodnotou proti účtům nákladů a výnosů	2 413 465		2 413 465	2 540 504
b) dluhopisy „OECD“ držené do splatnosti	6 299 913		6 299 913	6 265 394
c) ostatní cenné papíry držené do splatnosti	1 181 153		1 181 153	1 042 233
3. Finanční umístění v investičních sdruženích				
4. Ostatní zápůjčky a úvěry				
5. Depozita u finančních institucí	368 002		368 002	383 000
6. Ostatní finanční umístění	1 590		1 590	-28 174
IV. Depozita při aktivním zajištění				

Legenda	2015 Hrubá výše	2015 Úprava	2015 Čistá výše	2014 Čistá výše
D. Finanční umístění životního pojištění, je-li nositelem investičního rizika pojistník	1 262 581		1 262 581	1 147 941
E. Dlužníci	956 943	334 550	622 393	643 004
I. Pohledávky z operací přímého pojištění	747 706	332 352	415 354	437 809
1. Pohledávky za pojistníky, z toho:	548 364	145 462	402 902	416 875
a) pohledávky za ovládanými osobami				
b) pohledávky za osobami, ve kterých má účetní jednotka podstatný vliv				
2. Pohledávky za pojišťovacími zprostředkovateli, z toho:	199 342	186 890	12 452	20 934
a) pohledávky za ovládanými osobami				
b) pohledávky za osobami, ve kterých má účetní jednotka podstatný vliv				
II. Pohledávky z operací zajištění, z toho:	139 201		139 201	118 331
a) pohledávky za ovládanými osobami				
b) pohledávky za osobami, ve kterých má účetní jednotka podstatný vliv				
III. Ostatní pohledávky, z toho:	70 036	2 198	67 838	86 864
a) pohledávky za ovládanými osobami				
b) pohledávky za osobami, ve kterých má účetní jednotka podstatný vliv				
F. Ostatní aktiva	198 781	92 570	106 211	89 202
I. Dlouhodobý hmotný majetek, jiný než majetek uváděný v položce „C. I. Pozemky a stavby“, a zásoby	129 028	92 570	36 458	40 389
II. Hotovost na účtech u finančních institucí a hotovost v pokladně	69 753		69 753	48 813
III. Jiná aktiva				
G. Přechnodné účty aktiv	1 539 625		1 539 625	1 347 485
I. Naběhlé úroky a nájemné				1 210
II. Odložené pořizovací náklady na pojistné smlouvy, v tom odděleně:	1 260 372		1 260 372	1 157 844
a) v životním pojištění	865 294		865 294	816 069
b) v neživotním pojištění	395 078		395 078	341 775
III. Ostatní přechnodné účty aktiv, z toho:	279 253		279 253	188 431
a) dohadné položky aktivní	25 066		25 066	39 236
<b>AKTIVA CELKEM</b>	<b>15 754 596</b>	<b>648 700</b>	<b>15 105 896</b>	<b>14 550 333</b>

Legenda	2015		2014	
II. PASIVA				
A. Vlastní kapitál	2 470 884		2 517 959	
I. Základní kapitál, z toho:	1 000 000		1 000 000	
a) změny základního kapitálu				
II. Ážio				
III. Rezervní fond na nové ocenění				
IV. Ostatní kapitálové fondy	66 525		103 750	
V. Rezervní fond a ostatní fondy ze zisku	1 431		138 765	
VI. Nerozdělený zisk minulých účetních období nebo neuhrazená ztráta minulých účetních období	1 001 003		761 821	
VII. Zisk nebo ztráta běžného účetního období	401 925		513 623	
B. Podřízená pasiva				
C. Technické rezervy	8 144 546		7 995 710	
1. Rezerva na nezasloužené pojistné				
a) hrubá výše	1 754 306		1 603 458	
b) podíl zajišťovatelů (-)	574 154	1 180 152	531 772	1 071 686
2. Rezerva pojistného životních pojištění				
a) hrubá výše	3 849 259		3 836 476	
b) podíl zajišťovatelů (-)	3 849 259		3 836 476	
3. Rezerva na pojistná plnění				
a) hrubá výše	5 176 373		4 724 764	
b) podíl zajišťovatelů (-)	2 570 159	2 606 214	2 162 930	2 561 834
4. Rezerva na prémie a slevy				
a) hrubá výše	144 215		84 670	
b) podíl zajišťovatelů (-)	13 162	131 053	6 374	78 296
5. Vyrovnávací rezerva				
a) hrubá výše				
b) podíl zajišťovatelů (-)				
6. Ostatní technické rezervy				
a) hrubá výše				
b) podíl zajišťovatelů (-)				

Legenda	2015		2014	
7. Rezerva na splnění závazků z použité technické úrokové míry				
a) hrubá výše				
b) podíl zajišťovatelů (-)				
8. Rezerva pojistného neživotních pojištění				
a) hrubá výše	1 140		1 044	
b) podíl zajišťovatelů (-)	570	570	522	522
9. Rezerva na závazky Kanceláře				
a) hrubá výše	377 298		446 896	
b) podíl zajišťovatelů (-)	377 298		446 896	
D. Technická rezerva životního pojištění, je-li nositelem investičního rizika pojistník				
a) hrubá výše	1 262 581		1 147 941	
b) podíl zajišťovatelů (-)	1 262 581		1 147 941	
E. Rezervy	41 580		55 204	
1. Rezerva na důchody a podobné závazky				19 003
2. Rezerva na daně				36 201
3. Ostatní rezervy	41 580		55 204	
F. Depozita při pasivním zajištění	2 101 390		1 783 038	
G. Věřitelé	541 098		539 517	
I. Závazky z operací přímého pojištění, z toho:	258 449		259 200	
a) závazky vůči ovládaným osobám				
b) závazky vůči osobám, ve kterých má účetní jednotka podstatný vliv				
II. Závazky z operací zajištění, z toho:	104 979		100 286	
a) závazky vůči ovládaným osobám				
b) závazky vůči osobám, ve kterých má účetní jednotka podstatný vliv				
III. Závazky z dluhových cenných papírů, z toho:				
a) závazky vůči ovládaným osobám, z toho				
aa) směnitelné (konvertibilní) výpůjčky				
b) závazky vůči osobám, ve kterých má účetní jednotka podstatný vliv, z toho				
ba) směnitelné (konvertibilní) výpůjčky				

Legenda	2015	2014
IV. Závazky vůči finančním institucím, z toho:		
a) závazky vůči ovládaným osobám		
b) závazky vůči osobám, ve kterých má účetní jednotka podstatný vliv		
V. Ostatní závazky, z toho:	177 670	180 031
a) daňové závazky a závazky ze sociálního zabezpečení	26 592	36 018
b) závazky vůči ovládaným osobám		
c) závazky vůči osobám, ve kterých má účetní jednotka podstatný vliv		
VI. Garanční fond Kanceláře		
H. Přechodné účty pasiv	543 817	510 964
I. Výdaje příštích období a výnosy příštích období	274 854	284 804
II. Ostatní přechodné účty pasiv, z toho:	268 963	226 160
a) dohadné položky pasivní	268 963	226 160
<b>PASIVA CELKEM</b>	<b>15 105 896</b>	<b>14 550 333</b>

## VÝKAZ ZISKU A ZTRÁTY ZA ROK 2015

(tis. Kč)

Legenda	2015 Základna	2015 Mezisoučet	2015 Výsledek	2014 Výsledek
I. TECHNICKÝ ÚČET K NEŽIVOTNÍMU POJIŠTĚNÍ	x	x	x	x
1. Zasloužené pojistné, očištěné od zajištění:	x	x	x	x
a) předepsané hrubé pojistné	5 897 142	x	x	x
b) pojistné postoupené zajišťovatelům (-)	2 195 473	3 701 669	x	x
c) změna stavu hrubé výše rezervy na nezasloužené pojistné (+/-)	152 184	x	x	x
d) změna stavu rezervy na nezasloužené pojistné, podíl zajišťovatelů (+/-)	42 382	109 802	3 591 867	3 278 394
2. Převezené výnosy z finančního umístění (investic) z Netechnického účtu (položka III. 6.)	x	x	145 597	230 511
3. Ostatní technické výnosy, očištěné od zajištění	x	x	131 065	134 076
4. Náklady na pojistná plnění, očištěné od zajištění:	x	x	x	x
a) náklady na pojistná plnění:	x	x	x	x
aa) hrubá výše	3 428 230	x	x	x
bb) podíl zajišťovatelů (-)	1 241 386	2 186 844	x	x
b) změna stavu rezervy na pojistná plnění:	x	x	x	x
aa) hrubá výše	392 807	x	x	x
bb) podíl zajišťovatelů (-)	386 198	6 609	2 193 453	1 982 938
5. Změna stavu ostatních technických rezerv, očištěné od zajištění (+/-)	x	x	-69 550	-72 687
6. Prémie a slevy, očištěné od zajištění	x	x	22 742	13 603
7. Čistá výše provozních nákladů:	x	x	x	x
a) pořizovací náklady na pojistné smlouvy	x	1 556 537	x	x
b) změna stavu časově rozlišených pořizovacích nákladů (+/-)	x	-53 303	x	x
c) správní režie	x	254 286	x	x
d) provize od zajišťovatelů a podíly na ziscích (-)	x	619 883	1 137 637	1 004 734
8. Ostatní technické náklady, očištěné od zajištění	x	x	231 217	218 081
9. Změna stavu vyrovnávací rezervy (+/-)	x	x		
10. Mezisoučet, zůstatek (výsledek) Technického účtu k neživotnímu pojištění (položka III. 1.)	x	x	353 030	496 312

Legenda	2015 Základna	2015 Mezisoučet	2015 Výsledek	2014 Výsledek
II. TECHNICKÝ ÚČET K ŽIVOTNÍMU POJIŠTĚNÍ	x	x	x	x
1. Zasloužené pojistné, očištěné od zajištění:	x	x	x	x
a) předepsané hrubé pojistné	x	2 287 487	x	x
b) pojistné postoupené zajišťovatelům (-)	x	173 679	x	x
c) změna stavu rezervy na nezasloužené pojistné, očištěná od zajištění (+/-)	x	-1 336	2 115 144	2 162 967
2. Výnosy z finančního umístění (investic):	x	x	x	x
a) výnosy z podílů se zvláštním uvedením těch, které pocházejí z ovládaných osob	x	279	x	x
b) výnosy z ostatního finančního umístění (investic) se zvláštním uvedením těch, které pocházejí z ovládaných osob, v tom:	x	x	x	x
aa) výnosy z pozemků a staveb – nemovitostí		x	x	x
bb) výnosy z ostatních investic	177 540	177 540	x	x
c) změny hodnoty finančního umístění (investic)	x	6 434	x	x
d) výnosy z realizace finančního umístění (investic)	x	520 412	704 665	471 967
3. Přírůstky hodnoty finančního umístění (investic)	x	x	24 480	54 462
4. Ostatní technické výnosy, očištěné od zajištění	x	x	184 107	28 015
5. Náklady na pojistná plnění, očištěné od zajištění:	x	x	x	x
a) náklady na pojistná plnění:	x	x	x	x
aa) hrubá výše	1 433 212	x	x	x
bb) podíl zajišťovatelů (-)	60 884	1 372 328	x	x
b) změna stavu rezervy na pojistná plnění:	x	x	x	x
aa) hrubá výše	58 802	x	x	x
bb) podíl zajišťovatelů (-)	21 031	37 771	1 410 099	1 813 963
6. Změna stavu ostatních technických rezerv, očištěná od zajištění (+/-):	x	x	x	x
a) rezervy v životním pojištění:	x	x	x	x
aa) hrubá výše	12 783	x	x	x
bb) podíl zajišťovatelů (-)		12 783	x	x
b) ostatní technické rezervy, očištěné od zajištění	x	114 640	127 423	-81 472

Legenda	2015 Základna	2015 Mezisoučet	2015 Výsledek	2014 Výsledek
7. Prémie a slevy, očištěné od zajištění	x	x	48 875	30 930
8. Čistá výše provozních nákladů:	x	x	x	x
a) pořizovací náklady na pojistné smlouvy	x	690 981	x	x
b) změna stavu časově rozlišených pořizovacích nákladů (+/-)	x	-49 225	x	x
c) správní režie	x	65 912	x	x
d) provize od zajišťovatelů a podíly na ziscích (-)	x	89 266	618 402	462 696
9. Náklady na finanční umístění (investice):	x	x	x	x
a) náklady na správu finančního umístění (investic) včetně úroků	x	8 357	x	x
b) změna hodnoty finančního umístění (investic)	x	3 525	x	x
c) náklady spojené s realizací finančního umístění (investic)	x	518 231	530 113	281 334
10. Úbytky hodnoty finančního umístění (investic)	x	x	31 805	2 088
11. Ostatní technické náklady, očištěné od zajištění	x	x	92 335	63 080
12. Převod výnosů z finančního umístění (investic) na Netechnický účet (položka III. 4.)	x	x		
13. Mezisoučet, zůstatek (výsledek) Technického účtu k životnímu pojištění (položka III. 2.)	x	x	169 344	144 792
III. NETECHNICKÝ ÚČET	x	x	x	x
1. Výsledek Technického účtu k neživotnímu pojištění (položka I. 10.)	x	x	353 030	496 312
2. Výsledek Technického účtu k životnímu pojištění (položka II. 13.)	x	x	169 344	144 792
3. Výnosy z finančního umístění (investic):	x	x	x	x
a) výnosy z podílů se zvláštním uvedením těch, které pocházejí z ovládaných osob	x	18 326	x	x
b) výnosy z ostatního finančního umístění (investic) se zvláštním uvedením těch, které pocházejí z ovládaných osob, v tom:	x	x	x	x
aa) výnosy z pozemků a staveb (nemovitostí)		x	x	x
bb) výnosy z ostatních investic	167 132	167 132	x	x
c) změny hodnoty finančního umístění (investic)	x	31 260	x	x
d) výnosy z realizace finančního umístění (investic)	x	1 891 410	2 108 128	1 823 313

Legenda	2015 Základna	2015 Mezisoučet	2015 Výsledek	2014 Výsledek
4. Převedené výnosy finančního umístění (investic) z Technického účtu k životnímu pojištění (položka II. 12.)	x	x		
5. Náklady na finanční umístění (investice):	x	x	x	x
a) náklady na správu finančního umístění (investic) včetně úroků	x	48 547	x	x
b) změny hodnoty finančního umístění (investic)	x	31 646	x	x
c) náklady spojené s realizací finančního umístění (investic)	x	1 882 338	1 962 531	1 592 802
6. Převod výnosů z finančního umístění (investic) na Technický účet k neživotnímu pojištění (položka I. 2.)	x	x	145 597	230 511
7. Ostatní výnosy	x	x	1 119	7 572
8. Ostatní náklady	x	x	28 366	17 700
9. Daň z příjmů z běžné činnosti	x	x	92 267	117 072
10. Zisk nebo ztráta z běžné činnosti po zdanění	x	x	402 860	513 904
11. Mimořádné náklady	x	x		
12. Mimořádné výnosy	x	x		
13. Mimořádný zisk nebo ztráta	x	x		
14. Daň z příjmů z mimořádné činnosti	x	x		
15. Ostatní daně neuvedené v předcházejících položkách	x	x	935	281
16. Zisk nebo ztráta za účetní období	x	x	401 925	513 623

## PŘEHLED O ZMĚNÁCH VLASTNÍHO KAPITÁLU ZA ROK 2015

(tis. Kč)

	Základní kapitál	Vlastní akcie	Emisní ážio	Rezervní fondy	Ostatní kapitálové fondy	Zisk (ztráta)	Celkem
<b>ZŮSTATEK K 1. 1. 2014</b>	<b>1 000 000</b>			<b>116 059</b>	<b>74 404</b>	<b>1 150 240</b>	<b>2 340 703</b>
Opravy významných nesprávností							
Kurzové rozdíly a oceňovací rozdíly nezahrnuté do hospodářského výsledku					29 346		29 346
Čistý zisk / ztráta za účetní období						513 623	513 623
Podíly na zisku						-356 850	-356 850
Převody do fondů				31 569		-31 569	
Použití fondů				-8 863			-8 863
Emise akcií							
Snížení základního kapitálu							
Nákupy vlastních akcií							
Ostatní změny							
<b>ZŮSTATEK K 31. 12. 2014</b>	<b>1 000 000</b>			<b>138 765</b>	<b>103 750</b>	<b>1 275 444</b>	<b>2 517 959</b>
<b>ZŮSTATEK K 1. 1. 2015</b>	<b>1 000 000</b>			<b>138 765</b>	<b>103 750</b>	<b>1 275 444</b>	<b>2 517 959</b>
Opravy významných nesprávností							
Kurzové rozdíly a oceňovací rozdíly nezahrnuté do hospodářského výsledku					-37 225		-37 225
Čistý zisk / ztráta za účetní období						401 925	401 925
Podíly na zisku						-399 000	-399 000
Převody do fondů				-124 559		124 559	
Použití fondů				-12 775			-12 775
Emise akcií							
Snížení základního kapitálu							
Nákupy vlastních akcií							
Ostatní změny							
<b>ZŮSTATEK K 31. 12. 2015</b>	<b>1 000 000</b>			<b>1 431</b>	<b>66 525</b>	<b>1 402 928</b>	<b>2 470 884</b>

## **PŘÍLOHA ROČNÍ ÚČETNÍ ZÁVĚRKY K 31. PROSINCI 2015**

### **I. OBECNÝ OBSAH**

#### **I. 1. Charakteristika a hlavní aktivity**

Česká podnikatelská pojišťovna, a.s., Vienna Insurance Group („společnost“ nebo „pojišťovna“) byla zapsána do obchodního rejstříku („OR“) dne 6. listopadu 1995.

IČ společnosti: 639 98 530

#### **Předmět podnikání:**

1. pojišťovací činnost podle zákona č. 277/2009 Sb., o pojišťovnictví, ve znění pozdějších předpisů (dále jen „ZPoj“), přílohy č. 1 k ZPoj: v rozsahu pojistných odvětví životních pojištění uvedených
  - v části A bodu I písm. a), b), c), bodu II. a bodu III.; v rozsahu pojistných odvětví neživotních pojištění uvedených
  - v části B bodu 14, 15, 16, 17, 18; v rozsahu skupin neživotních pojištění
  - v části C písmen a), b), c), d), e), f), g), h)
2. zajišťovací činnost v neživotním zajištění
3. činnosti související s pojišťovací činností:
  - zprostředkovatelská činnost prováděná v souvislosti s pojišťovací činností podle ZPoj
  - poradenská činnost související s pojištěním fyzických a právnických osob dle ZPoj
  - šetření pojistných událostí prováděné na základě smlouvy s pojišťovnou podle ZPoj
  - provozování zprostředkovatelské činnosti v oblasti:
    - stavebního spoření
    - penzijního připojištění se státním příspěvkem, doplňkového penzijního spoření a důchodového spoření
    - spotřebitelských úvěrů
  - vzdělávací činnost pro pojišťovací zprostředkovatele a samostatné likvidátory pojistných událostí

#### **Sídlo společnosti:**

Česká podnikatelská pojišťovna, a.s., Vienna Insurance Group  
Pobřežní 665/23  
186 00 Praha 8

## Členové představenstva a dozorčí rady k 31. prosinci 2015:

### Členové představenstva:

#### Předseda:

Ing. Jaroslav Besperát, dat. nar. 23. prosince 1970  
Praha 9, Čenovická 2142, PSČ 190 16  
den vzniku funkce: 1. listopadu 2015  
den vzniku členství: 1. listopadu 2015

#### Členové:

Ing. František Vlناř, dat. nar. 6. června 1960  
Praha 4, Mikuláše z Husi 2, PSČ 140 00  
den vzniku funkce: 1. listopadu 2015  
den vzniku členství: 1. listopadu 2015

Ing. Vít Rozsypal, dat. nar. 20. dubna 1972  
Na Sídlišti 350, 257 26 Divišov  
den vzniku funkce: 1. listopadu 2015  
den vzniku členství: 1. listopadu 2015

### Dozorčí rada:

#### Předseda:

Ing. Martin Diviš, MBA, dat. nar. 1. prosince 1973  
Divoká Šárka 39/4, Liboc, 164 00 Praha 6  
den vzniku funkce: 7. června 2013  
den vzniku členství: 1. dubna 2013

#### Místopředseda:

Dr. Hans-Peter Hagen<sup>1</sup>, dat. nar. 12. prosince 1959  
1080 Wien, Laudongasse  
Rakouská republika  
den vzniku funkce: 7. června 2013  
den vzniku členství: 1. dubna 2013

<sup>1</sup>Dr. Hans-Peter Hagen odstoupil z dozorčí rady s účinností od 1. 1. 2016.

### Členové:

Prof. Ing. Jaroslav Daňhel, CSc., dat. nar. 1. června 1943  
K Louži 1261/918, Vršovice, 101 00 Praha 10  
den vzniku členství: 1. dubna 2013

Ing. Martina Janurová, dat. nar. 17. března 1973  
Nad Soutokem 3349, 276 01 Mělník  
den vzniku členství: 1. dubna 2013

Ing. Pavel Cepek, dat. nar. 5. října 1953  
Rejta 272, 374 01 Trhové Sviny  
den vzniku členství: 1. dubna 2013

Mag. Ronald Gröll, dat. nar. 30. srpna 1965  
1170 Wien, Neuwaldegger Str. 37/1  
Rakouská republika  
den vzniku členství: 1. dubna 2013

### Jediný akcionář:

Kooperativa pojišťovna, a.s., Vienna Insurance Group  
Pobřežní 665/21, 186 00, Praha 8 - Karlín  
Identifikační číslo: 471 16 617

### Způsob jednání:

Jménem společnosti jedná představenstvo. Za představenstvo jednají navenek jménem společnosti a společnost zavazují společně dva členové představenstva. Jejich podepisování se děje tak, že k vytištěné nebo napsané obchodní firmě a svému jménu, příjmení, titulu a funkci v představenstvu připojí svůj podpis.

### Organizační struktura:

Společnost má tyto orgány: valná hromada, představenstvo a dozorčí rada. Svou činnost vykonává prostřednictvím organizačních útvarů, kterými jsou útvary první řídicí úrovně generálního ředitelství, centrály a regionálních ředitelství.



## I. 2. Právní poměry

Ke dni sestavení účetní závěrky jsou veškeré právní poměry společnosti v souladu se ZPoj, se zákonem č. 89/2012 Sb. (dále jen „občanský zákoník“), se zákonem č. 38/2004 Sb., o pojišťovacích zprostředkovatelích a samostatných likvidátorech pojistných událostí, ve znění pozdějších předpisů, se zákonem č. 168/1999 Sb., o pojištění odpovědnosti za újmu způsobenou provozem vozidla, ve znění pozdějších předpisů (dále jen „zákon o pojištění odpovědnosti z provozu vozidla“) včetně příslušných prováděcích vyhlášek a dalšími platnými právními předpisy.

## I. 3. Východiska pro přípravu účetní závěrky

Při vedení účetnictví a sestavování účetní závěrky společnost postupovala v souladu se zákonem č. 563/1991 Sb., o účetnictví, ve znění pozdějších předpisů, vyhláškou č. 502/2002 Sb., kterou se provádějí některá ustanovení zákona č. 563/1991 Sb., o účetnictví, ve znění pozdějších předpisů, pro účetní jednotky, které jsou pojišťovnami (dále jen „vyhláška 502/2002 Sb.“), českými účetními standardy pro účetní jednotky, které účtují podle vyhlášky 502/2002 Sb., a dalšími souvisejícími předpisy.

Účetnictví společnosti je vedeno tak, aby účetní závěrka sestavená na jeho základě podávala věrný a poctivý obraz předmětu účetnictví a finanční situace společnosti.

## I. 4. Důležité účetní metody

### (a) Dlouhodobý hmotný a nehmotný majetek

Dlouhodobý hmotný a nehmotný majetek je evidován v pořizovací ceně.

Dlouhodobý hmotný majetek v pořizovací ceně do 40 000 Kč označovaný jako drobný hmotný majetek je odepisován po dobu 3 let. Dlouhodobý nehmotný majetek v pořizovací ceně do 60 000 Kč je účtován do nákladů v účetním období, ve kterém byl pořízen. Roční odpisová sazba účetních odpisů vychází z předpokládané doby používání hmotného a nehmotného majetku.

### Společnost stanovila následující plán účetních odpisů podle skupin majetku:

Dlouhodobý majetek	Metoda	Odpisová doba v letech
Software	Lineární	4
Ostatní dlouhodobý nehmotný majetek	Lineární	5-6
Dlouhodobý hmotný majetek	Lineární	4-6

(členění dle podstatných podtříd se stejnou odpisovou sazbou)

### (b) Finanční umístění (investice)

#### Pozemky a stavby

Pozemky a stavby jsou k okamžiku pořízení účtovány v pořizovací ceně. Pozemky a stavby se neodpisují.

Pozemky a stavby jsou k rozvahovému dni přeceňovány na reálnou hodnotu. Reálnou hodnotou se rozumí tržní hodnota, která se stanoví kvalifikovaným odhadem nebo posudkem znalce jako cena, za jakou by mohly být pozemky a stavby prodány v okamžiku provedení jejich ocenění.

Reálná hodnota se určuje tak, že se odděleně ocení každý pozemek a každá stavba podle kvalifikovaného odhadu nebo posudkem znalce, a to nejméně jednou za 5 let. V letech, ve kterých ocenění podle kvalifikovaného odhadu nebo posudkem znalce není prováděno, představenstvo společnosti prověřuje, zda ocenění pozemků a staveb v účetnictví odpovídá jejich reálné hodnotě.

Reálná hodnota pozemků a staveb je snížena o skutečné náklady na jejich prodej, a to v případě, že k okamžiku sestavení účetní závěrky byly pozemky a stavby již prodány nebo budou prodány nejdéle do 3 měsíců.

Změna reálné hodnoty pozemků a staveb se účtuje rozvahově.

#### Finanční umístění v podnikatelských seskupeních (Podíly)

Podílem v ovládaných osobách se rozumí účast v podniku třetí osoby, ve kterém má společnost rozhodující vliv, a dále se v této položce uvádějí i ostatní případy, kdy je pojišťovna ovládající osobou.

Podíly jsou k okamžiku pořízení účtovány v pořizovací ceně. Pořizovací cenou se rozumí cena, za niž byl podíl pořízen včetně přímých nákladů souvisejících s jeho pořízením.

Reálná hodnota finančního umístění v podnikatelských seskupeních, pokud není k dispozici jejich tržní cena, je odhadnuta na základě podílu na vlastním kapitálu. Pokud v odůvodněných případech pořizovací cena zobrazuje věrněji reálnou hodnotu podílu v podnikatelských seskupeních, je k ocenění použita pořizovací cena.

K rozvahovému dni jsou podíly přeceněny na reálnou hodnotu. Změna reálné hodnoty podílů se účtuje rozvahově.

#### Dluhové cenné papíry

Dluhové cenné papíry jsou účtovány k okamžiku pořízení v pořizovací ceně.

Požizovací cenou se rozumí cena, za kterou byl dluhový cenný papír pořízen včetně nakoupeného alikvotního úrokového výnosu a přímých nákladů souvisejících s jeho pořízením.

Společnost provádí amortizaci prémie nebo diskontu u veškerých dluhových cenných papírů. Prémie či diskont jsou rozpouštěny do výkazu zisku a ztráty od okamžiku pořízení do data splatnosti metodou efektivní úrokové míry.

Veškeré cenné papíry, s výjimkou dluhopisů držených do splatnosti, jejichž emitentem je členský stát Organizace pro ekonomickou spolupráci a rozvoj a jejichž hodnocení bylo alespoň dvěma mezinárodně uznávanými ratingovými agenturami stanoveno na úrovni České republiky nebo vyšší (dále jen „dluhopisy ‚OECD‘ držené do splatnosti“), jsou k rozvahovému dni přeceňovány na reálnou hodnotu.

Společnost vykazuje dluhopisy „OECD“ držené do splatnosti k rozvahovému dni v naběhlé (amortizované) hodnotě.

Reálnou hodnotou se rozumí tržní hodnota, která je vyhlášena na tuzemské či zahraniční burze nebo na jiném veřejném (organizovaném) trhu. Společnost používá tržní hodnotu, která je vyhlášena k okamžiku ne pozdějšímu, než je datum účetní závěrky, a nejvíce se blížícímu tomuto datu. Není-li tržní hodnota k dispozici nebo tato nedostatečně vyjadřuje reálnou hodnotu, je reálná hodnota stanovena metodou kvalifikovaného odhadu.

Naběhlou (amortizovanou) hodnotou se rozumí cena použitá při prvotním zachycení v účetnictví (pořizovací cena) zvýšená o naběhlé příslušenství a upravená o amortizaci diskontu/prémie a snižena o opravné položky.

Společnost člení dluhové cenné papíry na cenné papíry oceňované reálnou hodnotou proti účtům nákladů a výnosů nebo cenné papíry realizovatelné, dluhopisy „OECD“ držené do splatnosti a ostatní dluhopisy držené do splatnosti.

Změna reálné hodnoty dluhových cenných papírů oceňovaných proti účtům nákladů a výnosů a cenných papírů realizovatelných se účtuje výsledkově. Změna reálné hodnoty u dluhových cenných papírů držených do splatnosti, které se přeceňují na reálnou hodnotu, se účtuje rozvahově.

Pokud jsou dluhové cenné papíry denominovány v cizí měně, je jejich hodnota přepočtena na českou měnu aktuálním kurzem vyhlášeným ČNB a kurzový rozdíl se stává součástí přecenění reálnou hodnotou.

U dluhových cenných papírů, kde z důvodu změny legislativy došlo během jejich držby ke změně účtování oceňovacích rozdílů z rozvahového na výsledkově, se kumulované oceňovací rozdíly zaúčtované v rozvaze odúčtují do výkazu zisku a ztráty až v případě prodeje nebo splatnosti daného cenného papíru.

#### **Akcie a ostatní cenné papíry s proměnlivým výnosem**

Akcie a ostatní cenné papíry s proměnlivým výnosem jsou účtovány k okamžiku pořízení v pořizovací ceně.

Požizovací cenou se rozumí cena, za kterou byly akcie a ostatní cenné papíry s proměnlivým výnosem pořízeny včetně přímých nákladů souvisejících s jejich pořízením.

K rozvahovému dni jsou akcie a ostatní cenné papíry s proměnlivým výnosem přeceněny na reálnou hodnotu.

Reálnou hodnotou se rozumí tržní hodnota, která je vyhlášena na tuzemské či zahraniční burze nebo na jiném veřejném (organizovaném) trhu. Společnost používá tržní hodnotu, která je vyhlášena k okamžiku ne pozdějšímu, než je datum účetní závěrky (rozvahový den), a nejvíce se blížícímu tomuto datu. Není-li tržní hodnota k dispozici nebo tato nedostatečně vyjadřuje reálnou hodnotu, je reálná hodnota stanovena metodou kvalifikovaného odhadu.

Změna reálné hodnoty akcií a ostatních cenných papírů s proměnlivým výnosem se účtuje výsledkově.

Pokud jsou akcie a ostatní cenné papíry s proměnlivým výnosem denominovány v cizí měně, je jejich hodnota přepočtena na českou měnu aktuálním kurzem vyhlášeným ČNB a kurzový rozdíl se stává součástí přecenění reálnou hodnotou.

#### **Depozita u finančních institucí**

Depozita u finančních institucí jsou k okamžiku pořízení účtována v nominálních hodnotách. Ke konci účetního období jsou tato aktiva přeceňována na reálnou hodnotu. V případě krátkodobých depozit u finančních institucí se reálnou hodnotou rozumí nominální hodnota včetně časového rozlišení úroků.

Pokud jsou depozita denominována v cizí měně, je jejich hodnota přepočtena na českou měnu aktuálním kurzem vyhlášeným ČNB a kurzový rozdíl se stává součástí přecenění. Změna reálné hodnoty se účtuje výsledkově.

#### **Deriváty určené k obchodování**

Finanční deriváty, které nesplňují požadavky na aplikaci zajišťovacího účetnictví nebo u kterých se společnost

rozhodla zajišťovací účetnictví neaplikovat, jsou vykazovány v reálných hodnotách a zisky (ztráty) ze změny reálných hodnot jsou promítnuty výsledkově.

#### **(c) Finanční umístění životních pojištění, je-li nositelem investičního rizika pojistník**

O finančním umístění životních pojištění, je-li nositelem investičního rizika pojistník, je účtováno odděleně od ostatního finančního umístění.

K rozvahovému dni je finanční umístění životního pojištění, je-li nositelem investičního rizika pojistník, přeceněno na reálnou hodnotu. Za účelem zachování věrného a poctivého obrazu předmětu účetnictví se o veškerých změnách reálné hodnoty účtuje výsledkově.

#### **(d) Opravné položky**

Opravné položky jsou vytvářeny k pohledávkám a ostatním aktivům s výjimkou finančního umístění v reálné hodnotě. Opravné položky vyjadřují přechodný pokles hodnoty jednotlivých aktiv. Jeho výše je stanovena na základě odborného posouzení rizik provedeného vedením společnosti.

Společnost tvoří opravné položky netto způsobem, tj. do nákladů nebo výnosů se účtuje částka ve výši rozdílu stavu opravných položek na počátku a konci účetního období.

Opravné položky k pohledávkám za pojistníky a zprostředkovateli stanoví společnost na základě analýzy jejich návratnosti. Opravné položky jsou tvořeny jednak paušálně na základě věkové struktury pohledávek a dále zohledňují riziko neplacení pro některé individuální případy.

Opravné položky k dluhopisům „OECD“ drženým do splatnosti se účtují pouze v případě, že existuje riziko spojené s nesplácením jmenovité hodnoty dluhopisu, výnosů z dluhopisu nebo obojího.

#### **(e) Trvalé nebo dlouhodobé snížení hodnoty aktiv**

Společnost provádí k rozvahovému dni test trvalého nebo dlouhodobého snížení hodnoty aktiv, která nejsou přeceňována na reálnou hodnotu, a aktiv, která přeceňována jsou, ale změna reálné hodnoty je účtována rozvahově. Trvalé nebo dlouhodobé snížení hodnoty daného aktiva je promítnuto výsledkově.

#### **(f) Časové rozlišení pořizovacích nákladů na pojistné smlouvy**

Časově rozlišené pořizovací náklady na pojistné smlouvy zahrnují část nákladů vzniklých při uzavírání pojistných smluv v průběhu běžného účetního období, která se vztahuje k výnosům následujících účetních období. Ke konci účetního období společnost posuzuje přiměřenost výše časově rozlišených pořizovacích nákladů, a to na základě testu postačitelnosti pojistného u neživotního pojištění, resp. při stanovení rezervy na splnění závazků z použité technické úrokové míry a ostatních početních parametrů u životního pojištění.

#### **Neživotní pojištění**

Částka časově rozlišených pořizovacích nákladů na pojistné smlouvy v neživotním pojištění vychází z celkových provizí a ostatních nákladů na pořízení pojistných smluv vzniklých v běžném účetním období a je vypočtena na základě poměru hrubé výše rezervy na nezasloužené pojistné k datu účetní závěrky k předepsanému hrubému pojistnému za účetní období.

#### **Životní pojištění (kromě investičního životního pojištění)**

Výše časově rozlišených pořizovacích nákladů v životním pojištění je stanovena na základě zillmerizační metody pro výpočet rezervy pojistného životních pojištění, viz bod I. 4. (j).

#### **Investiční životní pojištění (životní pojištění, je-li nositelem investičního rizika pojistník)**

Výše časově rozlišených pořizovacích nákladů v investičním životním pojištění je stanovena s využitím pojistně-matematických metod.

#### **(g) Akumulovaný dluh**

Akumulovaný dluh vzniká u smluv investičního životního pojištění. Tato pohledávka vůči pojištěným představuje úhrn společnosti vzniklých, ale zatím pojistníky neuhrazených nákladů z pojistných smluv investičního životního pojištění. Změna akumulovaného dluhu z investičního životního pojištění se účtuje proti účtům výkazu zisků a ztrát v položce „Ostatní technické výnosy“, resp. „Ostatní technické náklady“. Celkový zůstatek akumulovaného dluhu je vykázán v bilanci na straně aktiv v položce „Ostatní přechodné účty aktiv“.

Ke konci účetního období společnost posuzuje přiměřenost výše akumulovaného dluhu, a to při stanovení rezervy na splnění závazků z použité technické úrokové míry a ostatních početních parametrů, kdy výše rezervy životních pojištění snižena o odpovídající nesplacené pořizovací náklady a o odpovídající nehmotná aktiva v sobě zahrnuje rovněž snížení o výši akumulovaného dluhu.

#### **(h) Daň z příjmů**

Daň z příjmů za dané období se skládá ze splatné daně a ze změny stavu v odložené dani. Splatná daň zahrnuje daň vypočtenou z daňového základu s použitím daňové sazby platné v běžném roce a veškeré doměrky a vratky za minulá období.

Odložená daň vychází z veškerých dočasných rozdílů mezi účetní a daňovou hodnotou aktiv a pasiv, případně dalších dočasných rozdílů (daňová ztráta), s použitím očekávané daňové sazby platné pro období, ve kterém budou daňový závazek nebo pohledávka uplatněny.

O odložené daňové pohledávce se účtuje pouze v případě, kdy neexistuje pochybnost o jejím dalším daňovém uplatnění v následujících účetních obdobích.

#### **(i) Rezerva na nezasloužené pojistné**

Rezerva na nezasloužené pojistné je tvořena ve výši částek předepsaného pojistného, které se vztahuje k budoucím účetním obdobím, a její výše je stanovena jako souhrn rezerv vypočítaných podle jednotlivých pojistných smluv za použití metody „pro rata temporis“.

#### **(j) Rezerva pojistného životních pojištění**

Výše rezervy pojistného životních pojištění představuje souhrn rezerv vypočítaných podle jednotlivých smluv životních pojištění. Rezerva pojistného životních pojištění představuje hodnoty budoucích závazků pojišťovny, vypočtené pojistně-technickými metodami včetně již přiznaných a připsaných podílů na zisku a rezerv na náklady spojené se správou pojištění, a to po odpočtu hodnoty budoucího pojistného.

Společnost účtuje o zillmerované rezervě v souladu s kalkulací jednotlivých tarifů schválenou Ministerstvem financí ČR. Použitím zillmerizační metody dochází k časovému rozlišení pořizovacích nákladů na pojistné smlouvy v životním pojištění. Tyto náklady jsou pojistně-technickými metodami započítány v rezervě pojistného životních pojištění. Rezerva je očištěna o přechodně záporné zůstatky, které jsou aktivovány a vykázány jako náklady příštích období. Při této aktivaci je dodržován princip opatrnosti a je zohledněno riziko předčasného ukončení pojistné smlouvy.

#### **(k) Rezerva na pojistná plnění**

Rezervy na pojistná plnění v životním i neživotním pojištění jsou tvořeny ve výši předpokládaných nákladů na pojistné události:

- hlášené do konce běžného účetního období, ale v běžném účetním období nezlíkvované (RBNS),
- do konce běžného účetního období vzniklé, ale nenahlášené (IBNR).

Výše rezervy na pojistná plnění vyplývající z pojistných událostí hlášených do konce účetního období je stanovena jako souhrn rezerv vypočítaných pro jednotlivé pojistné události. Rezerva na pojistná plnění se snižuje o odhad hodnoty návratných regresů a jiných obdobných nároků společnosti.

U pojistných událostí, které do konce účetního období vznikly, ale nebyly hlášeny, se rezerva stanovuje metodou za použití matematicko-statistických metod. Společnost používá pro všechna pojistná odvětví, s výjimkou odpovědnosti za škodu způsobenou provozem vozidla, trojúhelníkovou metodu (Chain Ladder) založenou na výši vyplacených pojistných událostí, případně na výši vzniklých

pojistných událostí. Pro pojištění odpovědnosti za škodu způsobenou provozem vozidla se používá Monte Carlo simulace. Simulace Monte Carlo dává možnost odhadovat pravděpodobnostní rozdělení závazku, speciálně pak různé hladiny bezpečnosti, a to i v členění na vznikové a upisovací roky.

Rezerva na pojistná plnění zahrnuje rovněž odhad veškerých souvisejících externích a interních nákladů na likvidaci pojistných událostí.

Při výpočtu rezervy na pojistná plnění se nediskontuje s výjimkou rezervy na pojistná plnění vyplácená formou rent (zejména u pojištění odpovědnosti z provozu vozidla).

Představenstvo každoročně přehodnocuje v souladu s účetními pravidly společnosti a na doporučení odpovědného pojistného matematika přiměřenost úrovně hladiny spolehlivosti odhadu rezervy na pojistná plnění pro jednotlivé skupiny pojištění.

#### **(l) Rezerva na prémie a slevy**

Rezerva na prémie a slevy je tvořena v souladu s pojistnými smlouvami. Rezerva v neživotním pojištění je tvořena především v případech, kdy pojišťovně vzniká vzhledem k příznivému škodnímu průběhu povinnost vyplatit pojistníkovi zpět část pojistného vztahujícího se k běžnému účetnímu období.

Rezerva na prémie a slevy v životním pojištění zahrnuje podíly na přebytku k 31. prosinci běžného účetního období, které dosud nebyly přiděleny individuálním pojistným smlouvám a nejsou tedy součástí rezervy pojistného životních pojištění.

Změnu stavu rezervy na prémie a slevy ve výkazu zisku a ztráty společnost vykazuje v položce „Prémie a slevy“.

#### **(m) Rezerva na splnění závazků z použité technické úrokové míry a ostatních početních parametrů**

Společnost stanovuje k datu účetní závěrky rezervu na splnění závazků z použité technické úrokové míry a ostatních početních parametrů (RSZ) s cílem stanovení technické rezervy životních pojištění v dostatečné výši tak, aby pojišťovna byla schopna v kterémkoliv okamžiku dostat svým závazkům vyplývajícím z jí uzavřených pojistných smluv, a to při zohlednění současných odhadů parametrů při ohodnocení výše přijatých závazků.

Při stanovení RSZ se spočítá minimální hodnota pojistných závazků (pomocí nejlepšího odhadu předpokladů budoucího vývoje vstupních parametrů upravených o přírážky na nepříznivý vývoj). S ohledem na zkvalitnění ekonomické podstaty a snížení účetního nesouladu byly pro všechny produkty životního pojištění kromě produktů investičního životního pojištění ve stanovení minimální hodnoty závazků zohledněny dosud nezaúčtované výnosy aktiv držených do splatnosti, které kryjí technické rezervy životního pojištění. Minimální hodnota pojistných závazků se porovná se součtem rezervy pojistného životních pojištění, rezervy na nezasloužené pojistné, rezervy na životní pojištění, je-li nositelem investičního rizika pojistník, rezervy na pojistná plnění, rezervy pojistného neživotních pojištění, pokud tuto rezervu životní část pojišťovny tvoří, a rezervy na prémie a slevy (dále pro zjednodušení uvádíme pojem „rezerva životních pojištění“ pro součet výše uvedených rezerv) sníženým o odpovídající neumořenou část

pořizovacích nákladů na účtech časového rozlišení a o odpovídající nehmotná aktiva zaúčtovaná při obchodní kombinaci nebo transferu portfolia. V případě, že minimální hodnota pojistných závazků je větší než výše rezervy životních pojištění snížená o odpovídající nesplacené pořizovací náklady a o odpovídající nehmotná aktiva, vytváří pojišťovna RSZ ve výši rozdílu mezi minimální hodnotou pojistných závazků a rezervou životních pojištění sníženou o odpovídající nesplacené pořizovací náklady a o odpovídající nehmotná aktiva.

Změnu stavu této rezervy společnost vykazuje v položce II.6.b) ve výkazu zisku a ztráty.

#### **(n) Rezerva na závazky České kanceláře pojistitelů**

Společnost je členem České kanceláře pojistitelů (dále jen „Kancelář“). Podle zákona o pojištění odpovědnosti z provozu vozidla člen Kanceláře ručí za její závazky v poměru podle výše svých příspěvků a za tímto účelem je povinen tvořit technické rezervy, a to k závazkům, ke kterým nemá Kancelář vytvořena odpovídající aktiva.

Výše rezervy na závazky Kanceláře se podle ZPoj určí matematicko-statistickými metodami.

Představenstvo společnosti je na základě jemu dostupných informací ke dni sestavení účetní závěrky toho názoru, že výše vytvořené rezervy je přiměřená pro krytí nákladů na pojistné události pravděpodobně vzniklých v souvislosti se závazkem z titulu povinně smluvní odpovědnosti, který společnost převzala. Konečná výše nákladů na pojistné události bude přesně známa až za několik let. Podíl společnosti na těchto nákladech na pojistná plnění bude určen podle jejího

podílu na trhu tohoto druhu pojištění v době konečného vypořádání těchto pojistných událostí.

#### **(o) Rezerva životního pojištění, je-li nositelem investičního rizika pojistník**

Technická rezerva životního pojištění, je-li nositelem investičního rizika pojistník, je určena na krytí závazků pojišťovny vůči pojištěným u těch odvětví životních pojištění, kdy na základě pojistné smlouvy investiční riziko nese pojistník.

Výše rezervy se stanoví jako souhrn závazků vůči pojištěným ve výši hodnoty jejich podílů na umístěných prostředcích pojistného z jednotlivých smluv životních pojištění, a to podle zásad obsažených v pojistných smlouvách.

Jestliže životní pojištění, kdy riziko z investování finančního umístění nese pojistník, obsahuje i plnění ve sjednané výši, tvoří se na toto plnění současně rezerva pojistného životních pojištění.

#### **(p) Podíl zajistitelů na technických rezervách**

Společnost vykazuje v pasivech technické rezervy v jejich čisté výši, tj. po zohlednění podílu zajistitelů. Výše tohoto podílu je stanovena na základě ustanovení příslušných zajistných smluv, způsobů zúčtování se zajistiteli a dále s přihlédnutím k principu opatrnosti.

Společnost vykazuje podíl zajistitelů na rezervě na nezasloužené pojistné, na rezervě na pojistná plnění, na rezervě na prémie a slevy a na rezervě pojistného neživotních pojištění. Zajistitelé se nepodílejí na dalších technických rezervách.

#### **(q) Rezervy**

Rezervy jsou určeny ke krytí rizik, ztrát a jiných případných závazků, které jsou jasně definovány a jejichž vznik je pravděpodobný nebo jistý, ale nejistá je jejich výše nebo okamžik, ke kterému vzniknou.

#### **Rezerva na daně**

Rezerva na daně se vytváří k rozvahovému dni ve výši odhadu daňové povinnosti ze splatné daně z příjmů právnických osob. O jejím použití se účtuje v okamžiku podání daňového přiznání.

#### **Rezerva na zaměstnanecké výhody („employee benefits“)**

Rezerva zahrnuje k datu účetní závěrky zaslouženou část zaměstnaneckých výhod pracovníkům, které jim přísluší z titulu odchodu z funkce, odchodu do důchodu. V rámci matematicko-statistických metod je aplikována valorizace dle předpokládaného růstu mezd a pravděpodobnosti dožití a odchodu z funkce. K diskontování se používá bezriziková úroková míra upravená o přírůžku na riziko a neurčitost.

#### **Rezerva na soudní spory**

Rezerva na soudní spory obsahuje možnou ztrátu ze soudních sporů, které jsou vedeny proti společnosti a nebyly pravomocně ukončeny k datu účetní závěrky. Tato rezerva neobsahuje závazky ze sporů o výši pojistného plnění, které jsou obsaženy v rezervě na pojistná plnění.

#### **(r) Předepsané pojistné**

Předepsané hrubé pojistné zahrnuje veškeré částky předepsané za pojistné

období k datu počátku pojistného krytí (v případě investičního životního pojištění i již zaplacené) podle pojistných smluv během účetního období nezávisle na skutečnosti, zda se tyto částky předpisů mohou vztahovat zčásti k pozdějším účetním obdobím.

#### **(s) Náklady na pojistná plnění**

Náklady na pojistná plnění se účtují ve výši částek přiznaných k výplatě pojistných plnění z titulu zlikvidovaných pojistných událostí a dále zahrnují externí náklady pojišťovny spojené s likvidací pojistných událostí. Náklady na pojistná plnění se snižují o regresy a jiné obdobné nároky pojišťovny.

O nákladech na pojistná plnění se účtuje v okamžiku ukončení likvidace pojistné události a stanovení výše plnění.

#### **(t) Pořizovací náklady na pojistné smlouvy**

Pořizovací náklady na pojistné smlouvy zahrnují veškeré provize a další přímé a nepřímé náklady vzniklé v souvislosti s uzavíráním pojistných smluv.

#### **(u) Náklady a výnosy z finančního umístění**

##### **Metoda rozdělení nákladů a výnosů z finančního umístění mezi životní a neživotní pojištění**

Náklady a výnosy ze složek finančního umístění náležejících pojistným odvětvím životního pojištění jsou zaúčtovány na technický účet životního pojištění.

Ostatní náklady a výnosy z finančního umístění, které nesouvisí s životním pojištěním, jsou účtovány na netechnickém účtu a výsledek je následně převeden na technický účet neživotního pojištění.

#### **Náklady a výnosy z realizace finančního umístění**

Společnost při účtování o realizaci finančního umístění používá tzv. „brutto“ metodu a v souladu s ní účtuje odděleně o veškerých výnosech z realizace ve výši prodejní ceny příslušných finančních instrumentů a zvláště o nákladech ve výši účetní hodnoty příslušné složky finančního umístění.

#### **(v) Rozdělení společných položek mezi životní a neživotní pojištění**

Společnost účtuje o společných položkách životního a neživotního pojištění metodou dle vyhlášky 502/2002 Sb. Tato metoda spočívá v členění jednotlivých položek podle toho, ke kterému pojistnému odvětví se vztahují. U položek, které nejsou přímo přiřaditelné, používá společnost alokační klíč na základě interní analýzy nákladovosti životního a neživotního pojištění jednotlivých skupin nákladů.

#### **Náklady a výnosy z finančního umístění**

Náklady a výnosy z finančního umístění jsou mezi životní a neživotní pojištění rozděleny způsobem uvedeným v bodě I. 4. (u).

#### **Ostatní náklady a výnosy**

Během účetního období jsou jednoznačně přiřaditelné náklady a výnosy účtovány přímo na technický účet životního a neživotního pojištění nebo netechnický účet. Náklady a výnosy, které není možno jednoznačně přiřadit, jsou mezi technickým účtem životního a neživotního pojištění rozděleny podle výše uvedeného klíče.

Daně, poplatky a ostatní náklady přímo nesouvisějící s pojištěním a zajištěním

nejsou tímto způsobem rozdělovány, ale zůstávají na netechnickém účtu.

#### **(w) Přepočty cizích měn**

Transakce prováděné během roku jsou přepočteny kurzem devizového trhu vyhlášeným ČNB, který je platný ke dni vzniku účetního případu, případně kurzem, za jaký byla transakce realizována.

Aktiva a pasiva v zahraniční měně jsou k rozvahovému dni přepočítána dle oficiálního kurzu ČNB, platného k danému dni. Pokud nebylo výše uvedeno jinak, účtují se kurzové zisky a ztráty výsledkově.

#### **(x) Konsolidace**

V souladu s ustanovením § 38a vyhlášky 502/2002 Sb. je účetní závěrka společnosti zahrnuta do konsolidované účetní závěrky společnosti VIENNA INSURANCE GROUP AG Wiener Versicherung Gruppe se sídlem v Rakousku sestavené podle Mezinárodních standardů finančního výkaznictví. Její konsolidovaná účetní závěrka bude zveřejněna v souladu s ustanovením § 38a odst. 2c vyhlášky 502/2002 Sb. a podle § 21a, zákona o účetnictví.

### **I. 5. Změny účetních metod a postupů**

V roce 2015 neproběhly žádné významné změny účetních metod a postupů.

### **I. 6. Řízení rizik**

Finanční pozice a provozní výsledek společnosti jsou ovlivněny řadou klíčových rizik, jmenovitě tržním rizikem, úvěrovým rizikem, měnovým rizikem, úrokovým rizikem, rizikem likvidity,

pojistným rizikem, rizikem nesplnění regulačních opatření, fiskálním rizikem a rizikem solventnosti, kterým společnost čelí pomocí nastavených vnitřních procedur a postupů popsanych níže.

#### **(a) Strategie užívání finančních nástrojů**

Charakter podnikání společnosti zahrnuje řízenou akceptaci rizik z upsaných pojistných smluv, které zahrnují finanční garance a potenciální závazky. Za účelem omezení rizik nesplnění zmíněných záruk a potenciálních závazků nakupuje společnost finanční nástroje, které přibližně odpovídají očekávaným plněním z pojistných smluv, jejich charakteru a načasování.

Struktura investičního portfolia se řídí charakterem pojistných závazků, očekávanou výnosností každé skupiny aktiv a disponibilním kapitálem sloužícím k zachycení cenových pohybů každé skupiny aktiv.

Vedle pojistného rizika z upsaných pojistných smluv je společnost vystavena četným rizikovým faktorům zahrnujícím tržní riziko, úvěrové riziko, měnové riziko, úrokové riziko a riziko likvidity, která jsou podrobněji popsána dále. Společnost rovněž využívá finanční nástroje k omezení měnového a úrokového rizika, nebo naopak k docílení maximálního investičního výnosu.

#### **(b) Tržní riziko**

Společnost je vystavena tržnímu riziku. Tržní riziko vzniká z otevřených pozic v úrokových sazbách, měnách, akciových produktech a nemovitostech, které podléhají všeobecným i specifickým pohybům na trhu, a ze změn v proměnlivosti tržních sazeb nebo cen, jakými jsou např. úrokové sazby, úvěrové marže, měnové kurzy a ceny

akcií. Představenstvo stanovuje strategii pro charakteristiku portfolia a limity akceptovatelného rizika, které jsou denně monitorovány. Finanční umístění je diverzifikováno v souladu s platnými právními předpisy pro pojišťovny. Investiční limity se stanovují pro jednotlivé druhy finančních investic s respektováním rizika protistrany.

Použití tohoto přístupu nezabraňuje ztrátám nad rámec těchto limitů v případě významnějších pohybů trhu. V případě investičního životního pojištění nese tržní riziko výhradně pojistník.

#### **(c) Úvěrové riziko**

Společnost je vystavena úvěrovému riziku, které vyplývá z neschopnosti protistrany uhradit splatné částky v plné výši.

Komerční pojištění a pojištění osob se upisují primárně pomocí zprostředkovatelů. Společnost jednou ročně vyhodnocuje dostupné finanční a jiné informace o těchto zprostředkovatelích, aby omezila část úvěrového rizika připadajícího z jejich zapojení.

K řízení pojistného rizika společnost využívá zajištění. Tím se však společnost nezbavuje odpovědnosti prvotního pojistitele, a pokud by zajištitel nevyplatil pojistné plnění z jakéhokoliv důvodu, musí tak učinit sama společnost. Společnost periodicky sleduje hodnocení finanční stability jednotlivých zajištitelů. Výběr zajištitelů se řídí podle interního seznamu, který vydává a pravidelně aktualizuje zvláštní pracovní skupina při VIG. Společnost stanovuje maximální možné cese pro jednotlivé zajištitel v závislosti na druhu obchodu a typu zajištění smlouvy.

Zajištitelé jsou rozděleni do dvou základních skupin podle druhu zajištěného obchodu a pro každou skupinu je nezbytnou podmínkou uvedení v seznamu hodnocení podle renomovaných ratingových agentur dosahující alespoň minimální požadovanou hladinu. Účast zajištitelů neuvedených v tomto seznamu může být ve výjimečných případech schválena buď touto pracovní skupinou, nebo vedením společnosti v závislosti na závažnosti daného případu.

Při výběru struktury finančního umístění společnost vyhodnocuje bonitu protistran, resp. emitentů, kterou následně pravidelně přehodnocuje. Společnost stanovuje maximální limity pro jednotlivé druhy finančních instrumentů a protistran.

#### **(d) Měnové riziko**

Aktiva a pasiva společnosti jsou umístěna převážně v domácí měně. Společnost zajišťuje, aby čistá expozice měnového rizika byla udržována v přijatelných mezích. Měnové riziko je omezováno také pomocí finančních derivátů.

#### **(e) Úrokové riziko**

Finanční situace a peněžní toky společnosti jsou vystaveny riziku dopadu výkyvů aktuálních tržních úrokových sazeb. Výnosy z finančního umístění mohou v důsledku takových změn růst, ale mohou se také snižovat. Případným ztrátám společnost zabraňuje tím, že ve své investiční strategii dbá, aby výnosnost finančního umístění neklesla pod úroveň technické úrokové míry. Na základě metod vyplývajících z analýzy peněžních toků společnost sestavuje portfolia cenných papírů, jejichž hodnota odpovídá hodnotě pasiv, a to i v případě změn úrokových sazeb.

#### **(f) Riziko likvidity**

Společnost je vystavena každodennímu čerpání svých dostupných peněžních zdrojů na pojistná plnění, ukončené pojistky a odbytné. Riziko likvidity je riziko, že úhradu závazků nelze provést včas za vynaložení přiměřených nákladů.

V souladu s platnými předpisy společnost drží dostatečnou část finančního umístění v likvidních a bonitních finančních nástrojích, které slouží k pokrytí výplat pojistného plnění, ukončených smluv a odbytného.

Společnost pravidelně (na měsíční bázi) sleduje výši pohledávek z dlužného pojistného a úvěrový rating emitentů jí držených finančních nástrojů. Společnost vyhodnocuje své peněžní toky na denní bázi a provádí analýzy na pravidelných týdenních poradách. Společnost drží dostatečnou výši hotovosti a likvidních finančních nástrojů k výplatě pojistného plnění, ukončených smluv a odbytného.

#### **(g) Pojistné riziko**

Pojistné riziko představuje možnost vzniku pojistné události a nejistotu ohledně výše souvisejícího pojistného plnění. Pojistné riziko zahrnuje následující rizika:

- riziko výskytu - pravděpodobnost, že se počet pojistných událostí bude lišit od původního očekávání;
- riziko přesnosti odhadu - pravděpodobnost, že se výše pojistného plnění bude lišit od původního očekávání;
- riziko rezerv / načasování - pravděpodobnost, že dojde ke změnám ve výši závazku pojistitele až ke konci sjednané doby pojištění.

Společnost řídí pojistné riziko:

- jeho omezením využitím zajištění, jde-li o vystavení společnosti riziku

- jednotlivých velkých škod a katastrof;
- udržováním vyššího stavu likvidních aktiv, než je výše pasiv podle očekávaného škodního průběhu;
- použitím sofistikovaných manažerských informačních systémů, které v každém okamžiku poskytují aktualizovaná, spolehlivá data pro posouzení aktuální výše rizik, jimž je společnost vystavena, v libovolném okamžiku;
- prostřednictvím obezřetné upisovací politiky.

Charakter pojišťovnictví vyžaduje provést k sestavení účetní závěrky řadu odhadů, zejména ohledně očekávaného výnosu z investic, stornovosti, úmrtnosti a nákladů na existující pojistné smlouvy.

V oblasti pasivního zajištění využívá společnost především zajištění škodního nadměru v kombinaci s proporcionalním zajištěním (kvóta/excedent).

#### (h) Riziko nesplnění regulačních opatření, fiskální riziko a solventnost

Plnění požadavků regulačních opatření monitoruje společnost prostřednictvím pověřených osob. Jejich zprávy o plnění těchto opatření se předkládají představenstvu.

Riziko nesplnění požadavků regulačních opatření zahrnuje rovněž možnost, že by transakce nemusely být za stávajících právních předpisů právně vymahatelné. Dále zahrnuje odškodnění a pokuty, a rovněž možnost, že by změny předpisů mohly negativně ovlivnit postavení společnosti. Společnost se snaží minimalizovat toto riziko řádným schvalováním transakcí a posouzením nových nebo neobvyklých transakcí právními experty.

Fiskální rizika vznikají ze změn daňových zákonů a aplikací procedur a provedených prověrek daňové pozice společnosti. Tato rizika společně s riziky ze změn dalších zákonů a regulačních opatření se řídí pomocí permanentního monitorování navrhovaných změn daňových předpisů odpovědnými odděleními a členstvím v profesních komorách, které připomínkují navrhované změny.

Regulátor stanovil v zájmu pojistníků požadovanou (minimální) míru solventnosti s účelem zaručit schopnost společnosti uhradit budoucí pojistná plnění. Disponibilní míra solventnosti charakterizuje přebytek hodnoty aktiv pojistitele nad jeho závazky, přičemž každá položka kalkulace se stanoví v souladu s platnými pravidly. Disponibilní míra solventnosti musí přesahovat požadovanou míru solventnosti během celého roku.

## II. DOPLŇUJÍCÍ ÚDAJE K ROZVAZE

### II. 1. Dlouhodobý nehmotný majetek

Dlouhodobý nehmotný majetek společnosti tvořily k 31. prosinci 2015 následující položky:

	Software	Ostatní dlouhodobý nehmotný majetek	Celkem
<b>Pořizovací cena k 1. 1. 2015</b>	<b>252 693</b>	<b>12 171</b>	<b>264 864</b>
Přírůstky	18 699	26 425	45 124
Úbytky	676	18 967	19 643
<b>Pořizovací cena k 31. 12. 2015</b>	<b>270 716</b>	<b>19 629</b>	<b>290 345</b>
Oprávkky k 1. 1. 2015	205 845	268	206 113
Odpisy	16 409	0	16 409
Úbytky opravek	674	268	942
<b>Oprávkky k 31. 12. 2015</b>	<b>221 580</b>	<b>0</b>	<b>221 580</b>
Zůstatková cena k 1. 1. 2015	46 848	11 903	58 751
<b>Zůstatková cena k 31. 12. 2015</b>	<b>49 136</b>	<b>19 629</b>	<b>68 765</b>

### II. 2. Finanční umístění (investice)

#### (a) Pozemky a stavby

Hodnoty uvedené v této části jsou technickým zhodnocením na cizích objektech k 31. prosinci 2015 ve výši 6 172 tis. Kč (2014: 6 319 tis. Kč).

**(b) Podíly**

2015

Obchodní jméno, sídlo	Podíl v %	Požizovací cena	Reálná hodnota	Celková výše základního kapitálu	Výsledek hospodaření za účetní období	Celková výše vlastního kapitálu
<b>Podíly v ovládaných osobách</b>						
ČPP Servis, s.r.o., Praha	100	300	300	300	440	1 502
VIG ND, a.s., Praha	10,48	302 006	278 533	2 671 000	12 915	2 657 006
<b>Celkem</b>		<b>302 306</b>	<b>278 833</b>	<b>2 671 300</b>	<b>13 355</b>	<b>2 658 508</b>

Údaje vychází z neauditovaných účetních závěrek.

VIG ND, a.s., vznikla transformací společnosti V.I.G. ND, uzavřený investiční fond a.s., na obchodní korporaci bez statutu investičního fondu. Právní účinky transformace nastaly k 1. 1. 2015.

2014

Obchodní jméno, sídlo	Podíl v %	Požizovací cena	Reálná hodnota	Celková výše základního kapitálu	Výsledek hospodaření za účetní období	Celková výše vlastního kapitálu
<b>Podíly v ovládaných osobách</b>						
ČPP Servis, s.r.o., Praha	100	300	300	300	216	1 062
V.I.G. ND, uzavřený investiční fond a.s., Praha	10,48	302 006	283 344	2 671 000	58 812	2 702 904
<b>Celkem</b>		<b>302 306</b>	<b>283 644</b>	<b>2 671 300</b>	<b>59 028</b>	<b>2 703 966</b>

**(c) Akcie a ostatní cenné papíry s proměnlivým výnosem**

	Reálná hodnota		Pořizovací cena	
	2015	2014	2015	2014
<b>Vydané finančními institucemi</b>				
- Kótované na burze v ČR	4 950	4 740	3 127	3 127
<b>Ostatní</b>				
- Kótované na burze v ČR	40 799	9 738	39 622	9 622
- Kótované na jiném trhu CP	268 317	301 604	269 318	272 198
- Nekótované	643 127	454 948	678 014	433 133
<b>Celkem</b>	<b>957 193</b>	<b>771 030</b>	<b>990 081</b>	<b>718 080</b>

**(d) Dluhové cenné papíry**

Dluhové cenné papíry oceňované reálnou hodnotou proti účtům nákladů nebo výnosů

	Reálná hodnota		Pořizovací cena	
	2015	2014	2015	2014
<b>Vydané finančními institucemi</b>				
- Kótované na burze v ČR	268 350	76 348	268 129	76 000
- Kótované na jiném trhu CP	641 088	574 783	632 924	556 326
- Nekótované	299 346	100 714	300 450	100 455
<b>Vydané vládním sektorem</b>				
- Kótované na burze v ČR	1 042 646	1 088 073	1 039 641	1 088 618
- Kótované na jiném trhu CP	0	538 697	0	446 980
<b>Ostatní</b>				
- Kótované na burze v ČR	79 864	79 910	79 021	77 658
- Kótované na jiném trhu CP	82 171	81 979	79 540	78 274
<b>Celkem</b>	<b>2 413 465</b>	<b>2 540 504</b>	<b>2 399 705</b>	<b>2 424 311</b>



Dluhopisy OECD držené do splatnosti

	Reálná hodnota		Amortizovaná hodnota		Pořizovací cena	
	2015	2014	2015	2014	2015	2014
Obchodované na hlavním nebo vedlejším trhu cenných papírů	7 425 107	7 387 469	6 299 913	6 265 394	6 302 094	6 234 428
<b>Celkem</b>	<b>7 425 107</b>	<b>7 387 469</b>	<b>6 299 913</b>	<b>6 265 394</b>	<b>6 302 094</b>	<b>6 234 428</b>

Ostatní cenné papíry držené do splatnosti

	Reálná hodnota		Pořizovací cena	
	2015	2014	2015	2014
<b>Vydané finančními institucemi</b>				
- Kótované na burze v ČR	768 230	564 700	730 978	506 419
- Kótované na jiném trhu CP	98 476	102 543	79 955	79 955
- Nekótované	97 486	102 270	96 665	96 665
<b>Ostatní</b>				
- Kótované na burze v ČR	154 811	157 914	145 530	145 530
- Kótované na jiném trhu CP	62 150	114 806	49 973	99 973
<b>Celkem</b>	<b>1 181 153</b>	<b>1 042 233</b>	<b>1 103 101</b>	<b>928 542</b>

Depozita u finančních institucí

	Reálná hodnota		Pořizovací cena	
	2015	2014	2015	2014
Depozita	368 002	383 000	368 002	383 000
<b>Celkem</b>	<b>368 002</b>	<b>383 000</b>	<b>368 002</b>	<b>383 000</b>

(e) Reálná hodnota fin. umístění životního pojištění, je-li nositelem investičního rizika pojistník

Popis	Reálná hodnota	
	2015	2014
Akcie a ostatní cenné papíry s proměnlivým výnosem	1 262 581	1 147 941
<b>Celkem</b>	<b>1 262 581</b>	<b>1 147 941</b>

(f) Ostatní finanční umístění - Deriváty

Deriváty určené k obchodování

Pevné termínové kontrakty	Nominální hodnota		Reálná hodnota	
	2015	2014	2015	2014
Termínové měnové operace	423 417	1 199 664	1 590	-28 174
<b>Celkem</b>	<b>423 417</b>	<b>1 199 664</b>	<b>1 590</b>	<b>-28 174</b>

Veškeré výše uvedené finanční nástroje byly sjednány na mezibankovním trhu (OTC). Společnost eviduje nominální hodnotu derivátů jako mimobilanční položku. Změny reálné hodnoty derivátů se vykazují výsledkově.

Zbytková splatnost derivátů

K 31. prosinci 2015	< 3 měs.	3 m - 1 rok	1-5 let	Nad 5 let	Bez specifik.	Celkem
<b>Ostatní deriváty - určené k obchodování</b>						
Termínové měnové operace	1 590	0	0	0	0	1 590

K 31. prosinci 2014	< 3 měs.	3 m - 1 rok	1-5 let	Nad 5 let	Bez specifik.	Celkem
<b>Ostatní deriváty - určené k obchodování</b>						
Termínové měnové operace	-28 174	0	0	0	0	-28 174

(g) Měnová struktura finančního umístění

2015	Cenné papíry s proměnlivým výnosem	Dluhové cenné papíry	Depozita a další fin. umístění	Cenné papíry, je-li nositelem inv. riz. pojistník	Celkem
CZK	473 074	9 675 154	654 597	1 051 793	11 854 618
EUR	232 729	219 377	0	210 788	662 894
USD	230 639	0	0	0	230 639
GBP	20 751	0	0	0	20 751
<b>Celkem</b>	<b>957 193</b>	<b>9 894 531</b>	<b>654 597</b>	<b>1 262 581</b>	<b>12 768 902</b>

2014	Cenné papíry s proměnlivým výnosem	Dluhové cenné papíry	Depozita a další fin. umístění	Cenné papíry, je-li nositelem inv. riz. pojistník	Celkem
CZK	307 578	9 025 485	644 789	912 710	10 890 562
EUR	193 465	222 928	0	235 231	651 624
USD	269 987	599 718	0	0	869 705
<b>Celkem</b>	<b>771 030</b>	<b>9 848 131</b>	<b>644 789</b>	<b>1 147 941</b>	<b>12 411 891</b>

### II. 3. Pohledávky a závazky

#### (a) Pohledávky

31. prosince 2015	Pohledávky za pojistníky	Pohledávky za pojišť. zprostředkovateli	Pohledávky z operací zajištění	Ostatní pohledávky	Celkem
Ve splatnosti	144 023	10 170	0	46 055	200 248
Po splatnosti	404 341	189 172	139 201	23 981	756 695
<b>Celkem</b>	<b>548 364</b>	<b>199 342</b>	<b>139 201</b>	<b>70 036</b>	<b>956 943</b>
Výše opravné položky	145 462	186 890	0	2 198	334 550
<b>Čistá výše celkem</b>	<b>402 902</b>	<b>12 452</b>	<b>139 201</b>	<b>67 838</b>	<b>622 393</b>

31. prosince 2014	Pohledávky za pojistníky	Pohledávky za pojišť. zprostředkovateli	Pohledávky z operací zajištění	Ostatní pohledávky	Celkem
Ve splatnosti	160 876	14 040	0	70 725	245 641
Po splatnosti	406 920	253 119	118 331	18 303	796 673
<b>Celkem</b>	<b>567 796</b>	<b>267 159</b>	<b>118 331</b>	<b>89 028</b>	<b>1 042 314</b>
Výše opravné položky	150 921	246 225	0	2 164	399 310
<b>Čistá výše celkem</b>	<b>416 875</b>	<b>20 934</b>	<b>118 331</b>	<b>86 864</b>	<b>643 004</b>

#### (b) Ostatní pohledávky

	2015		2014	
	Hrubá výše	Opravné položky	Hrubá výše	Opravné položky
Zálohy na nákup cenných papírů	674	0	30 682	0
Ostatní zálohy	18 246	0	23 430	0
Odložená daň. pohledávka	18 633	0	14 636	0
Půjčky zaměstnancům	11 443	0	10 831	0
Zálohy na daň z příjmu	9 367	0	0	0
Jaderný pool	4 259	0	3 301	0
Ostatní pohledávky	7 414	2 198	6 148	2 164
<b>Celkem</b>	<b>70 036</b>	<b>2 198</b>	<b>89 028</b>	<b>2 164</b>

Zálohy na daň z příjmu právnických osob byly v loňském roce vykázány společně se závazky z daně z příjmů právnických osob v položce „Rezerva na daně“.

#### (c) Závazky

31. prosince 2015	Závazky vůči pojistníkům	Závazky vůči zprostředkovatelům	Závazky z operací zajištění	Ostatní závazky	Celkem
Ve splatnosti	150 716	103 296	104 979	177 670	536 661
Po splatnosti	0	4 437	0	0	4 437
<b>Celkem</b>	<b>150 716</b>	<b>107 733</b>	<b>104 979</b>	<b>177 670</b>	<b>541 098</b>

31. prosince 2014	Závazky vůči pojistníkům	Závazky vůči zprostředkovatelům	Závazky z operací zajištění	Ostatní závazky	Celkem
Ve splatnosti	168 584	86 416	100 286	176 830	532 116
Po splatnosti	0	4 200	0	3 201	7 401
<b>Celkem</b>	<b>168 584</b>	<b>90 616</b>	<b>100 286</b>	<b>180 031</b>	<b>539 517</b>

#### (d) Pohledávky a závazky z pasivního zajištění

Společnost vykazuje bez zahrnutí depozit z pasivního zajištění aktivní saldo závazků a pohledávek vůči zajistitelům ve výši 34 222 tis. Kč (2014: aktivní saldo 18 045 tis. Kč).

#### II. 4. Pohledávky a závazky vůči podnikům ve skupině

Název společnosti	Pohledávky		Závazky	
	2015	2014	2015	2014
Kooperativa pojišťovna, a.s., Vienna Insurance Group	69 640	87 322	83 210	56 998
Kooperativa poistovňa, a.s., Vienna Insurance Group, Bratislava	0	0	103	3 139
WIENER STÄDTISCHE Versicherung AG Vienna Insurance Group	83	123	0	0
VIENNA INSURANCE GROUP AG Wiener Versicherung Gruppe, Vienna	46 389	0	7 223	42 270
VIG FUND uzavřený investiční fond, a.s.	299	0	0	0
Pojišťovna České spořitelny, a.s., Vienna Insurance Group	0	0	0	89
VIG RE zajišťovna, a.s.	6 337	9 873	30 692	21 354
GLOBAL ASSISTANCE a.s.	0	0	12 497	0
AIS Servis, s.r.o.	0	0	1 296	5 880
<b>Celkem</b>	<b>122 748</b>	<b>97 318</b>	<b>135 021</b>	<b>129 730</b>

#### II. 5. Dlouhodobý hmotný majetek a zásoby

	<b>Celkem</b>
<b>Pořizovací cena k 1. 1. 2015</b>	<b>155 366</b>
Přírůstky	30 605
Úbytky	56 943
<b>Pořizovací cena k 31. 12. 2015</b>	<b>129 028</b>
Oprávký k 1. 1. 2015	114 977
Odpisy	16 143
Úbytky oprávek	38 550
<b>Oprávký k 31. 12. 2015</b>	<b>92 570</b>
Zůstatková cena k 1. 1. 2015	40 389
<b>Zůstatková cena k 31. 12. 2015</b>	<b>36 458</b>

#### II. 6. Přejídné účty aktiv a pasiv

##### (a) Ostatní přejídné účty aktiv

	<b>2015</b>	<b>2014</b>
Akumulovaný dluh	217 582	119 030
Odhad pojistného	15 035	28 359
Odhad aktivních položek ze zajištění	10 031	10 877
Předplacené služby	32 348	26 804
Ostatní	4 257	3 361
<b>Celkem</b>	<b>279 253</b>	<b>188 431</b>

##### Odhad pojistného

V dohadných položkách aktivních společnost vykazuje odhad předpisu pojistného za měsíc prosinec včetně odhadu stornovosti, kdy vyúčtování se zprostředkovateli probíhá zpětně za předchozí měsíc.

##### Odhad aktivních položek ze zajištění

V položce odhad aktivních položek ze zajištění společnost vykazuje odhad příslušné ziskové provize z podílu zajistitelů na odhadu předepsaného pojistného vykazaného výše a neodsouhlasené pohledávky se zajistiteli za 4. čtvrtletí.

## (b) Dohadné položky pasivní

	2015	2014
Odhad pasivních položek ze zajištění	38 547	32 345
Dohadné provize	96 661	84 555
Nevyfakturované služby	65 780	58 891
Dohadné položky na osobní náklady	51 864	34 599
Ostatní dohadné položky pasivní	16 111	15 770
<b>Celkem</b>	<b>268 963</b>	<b>226 160</b>

### Odhad pasivních položek ze zajištění

V položce odhad pasivních položek ze zajištění společnost vykazuje zejména neodsouhlasené závazky se zajistiteli a pojistiteli z titulu fakultativního zajištění za 4. čtvrtletí.

### Dohadné provize

V položce dohadné provize společnost vykazuje předpokládanou výši provizí, které se vztahují k pojistnému předepsanému v běžném účetním období, ale nárok zprostředkovatele závisí na splnění dalších specifických podmínek.

### Nevyfakturované služby

V položce nevyfakturované služby společnost vykazuje předpokládanou výši dosud nevyfakturovaných závazků.

## II. 7. Základní kapitál

Registrovaný základní kapitál se skládá z 10 000 kmenových akcií na jméno v zaknihované podobě v nominální hodnotě 100 tis. Kč. K 31. prosinci 2015 bylo splaceno 100 % základního kapitálu, tj. 1 000 000 tis. Kč (2014: 1 000 000 tis. Kč).

Výše základního kapitálu společnosti je v souladu s požadavky ZPoj, s ohledem na pojistná odvětví, ve kterých společnost oprávněně podniká.

## (a) Ostatní kapitálové fondy

Ostatní kapitálové fondy jsou tvořeny oceňovacími rozdíly z přecenění majetku a závazků reálnou hodnotou.

	2015	2014
<b>Zůstatek k 1. 1. 2015</b>	<b>103 750</b>	<b>74 404</b>
Změna reálné hodnoty finančního umístění	-39 113	21 378
Změna odložené daně	1 888	7 968
<b>Zůstatek k 31. 12. 2015</b>	<b>66 525</b>	<b>103 750</b>

Změna reálné hodnoty finančního umístění je primárně způsobena změnou fair value hodnot aktiv, které jsou osvobozeny od daně z příjmu.

## (b) Plánované rozdělení zisku vytvořeného v běžném období

<b>Zisk běžného období</b>	<b>401 925</b>
Příděl do sociálního fondu	10 000
Výplata podílu na zisku	388 000
<b>Zbývající část zisku</b>	<b>3 925</b>

Plánované rozdělení zisku podléhá schválení valné hromady.

## II. 8. Technické rezervy

### (a) Rezerva na nezasloužené pojistné (hrubá výše)

	2015	2014
Neživotní pojištění	1 745 010	1 592 826
Životní pojištění	9 296	10 632
<b>Celkem</b>	<b>1 754 306</b>	<b>1 603 458</b>

## (b) Rezerva na pojistná plnění

### Výsledek likvidace pojistných událostí

Výsledek likvidace pojistných událostí představuje rozdíl mezi výší rezervy na pojistná plnění vytvořené k 31. prosinci 2014, platbami v průběhu roku 2015 (které se týkaly pojistných událostí zohledněných v této rezervě) a zbytkovou výší této rezervy k 31. prosinci 2015.

Jeho čistá výše je uvedena v následujícím přehledu:

Pojistné odvětví*	2015	2014
Pojištění motorových vozidel	-10 303	-8 424
Pojištění motorových vozidel - odpovědnosti	146 015	104 912
Pojištění požáru a jiných majetkových škod	-19 628	27 084
Pojištění odpovědnosti	45 213	93 015
Úrazové a zdravotní pojištění	1 593	9 843
Životní pojištění	-7 383	14 835
Cestovní pojištění	4 767	374
Ostatní	3 384	3 372
<b>Celkem</b>	<b>163 658</b>	<b>245 011</b>

\*Pro odvětví odpovědnosti za škodu způsobenou provozem vozidla přehodnotila společnost úroveň střední hodnoty u malých škod, která je nově založena na výši vzniklých pojistných událostí. V předchozích letech byla střední hodnota založena primárně na výši nahlášených událostí.

## Rezerva na pojistná plnění vyplácená formou rent

Hrubá výše rezervy na pojistná plnění z pojištění odpovědnosti odpovídající závazkům z rent z nahlášených škod činila po diskontování 978 820 tis. Kč (2014: 1 085 150 tis. Kč).

Při výpočtu rezervy na pojistná plnění vyplácená formou rent z odpovědnostních pojištění / povinně smluvního pojištění odpovědnosti z provozu vozidel společnost použila pro budoucí roky míry valorizace mezd a invalidního důchodu ve výši podle metodiky Kanceláře ze dne 26. května 2015 (zlomová metoda). Rezerva byla dále diskontována 2 %.

### (c) Rezerva na prémie a slevy (hrubá výše)

Pojistné odvětví	2015	2014
Neživotní pojištění	26 489	15 819
Životní pojištění	117 726	68 851
<b>Celkem</b>	<b>144 215</b>	<b>84 670</b>

## II. 9. Rezervy

Druh rezervy	Počáteční zůstatek	Tvorba	Čerpání	Konečný zůstatek
Rezerva na daně	19 003	0	19 003	0
Rezerva na zaměstnanecké výhody	35 941	5 619	0	41 560
Rezerva na soudní spory	260	0	240	20
<b>Celkem</b>	<b>55 204</b>	<b>5 619</b>	<b>19 243</b>	<b>41 580</b>

### III. DOPLŇUJÍCÍ ÚDAJE K VÝKAZU ZISKU A ZTRÁTY

#### III. 1. Neživotní pojištění

Přehled o neživotním pojištění v letech 2015 a 2014 je členěn podle následujících skupin pojištění:

		Předepsané pojistné v hrubé výši	Zasloužené pojistné v hrubé výši	Náklady na pojištění plnění v hrubé výši	Provozní výdaje v hrubé výši	Výsledek ze zajištění
<b>Přímé pojištění</b>						
Cestovní pojištění						
	2015	18 594	18 457	17 446	11 994	-232
	2014	33 272	34 187	19 466	20 675	-1
Úrazové a zdravotní pojištění						
	2015	54 378	53 726	6 265	12 015	-12 184
	2014	50 072	50 529	2 478	29 624	-12 126
Pojištění odpovědnosti z provozu vozidla						
	2015	2 757 040	2 716 379	1 884 968	789 243	176 058
	2014	2 695 710	2 632 983	1 684 343	797 028	-27 109
Pojištění majetku						
	2015	848 251	824 988	466 900	271 474	-61 087
	2014	744 277	719 873	274 021	217 249	-139 810
Pojištění odpovědnosti						
	2015	423 888	420 211	265 847	137 593	-14 120
	2014	376 808	365 029	124 908	110 447	-46 775
Havarijní pojištění						
	2015	1 410 338	1 332 240	960 367	370 205	-8 121
	2014	1 162 927	1 118 409	810 317	338 438	1 272
Jaderný pool						
	2015	21 244	20 907	245	2 555	-6 530
	2014	19 921	19 366	489	1 446	-7 134
<b>Aktivní fakultativní zajištění</b>						
	2015	363 409	358 050	218 999	162 441	27 427
	2014	329 310	346 065	250 239	123 157	39 312
<b>Celkem</b>						
	<b>2015</b>	<b>5 897 142</b>	<b>5 744 958</b>	<b>3 821 037</b>	<b>1 757 520</b>	<b>101 211</b>
	<b>2014</b>	<b>5 412 297</b>	<b>5 286 441</b>	<b>3 166 261</b>	<b>1 638 064</b>	<b>-192 371</b>

#### III. 2. Životní pojištění

Hrubá výše předepsaného pojistného v oblasti životního pojištění:

	2015	2014
Individuální pojistné	2 287 487	2 292 473
<b>Celkem</b>	<b>2 287 487</b>	<b>2 292 473</b>
Běžné pojistné	1 418 050	1 337 472
Jednorázové pojistné	869 437	955 001
<b>Celkem</b>	<b>2 287 487</b>	<b>2 292 473</b>
Pojistné ze smluv bez prémie	601 487	640 689
Pojistné ze smluv s premiemi	495 627	457 016
Pojistné ze smluv, u nichž je nositelem investičního rizika pojistník	1 190 373	1 194 768
<b>Celkem</b>	<b>2 287 487</b>	<b>2 292 473</b>
<b>Výsledek ze zajištění</b>	<b>-2 498</b>	<b>646</b>

#### III. 3. Celková výše hrubého předepsaného pojistného podle zemí

Všechny smlouvy byly uzavřeny na území České republiky.

#### III. 4. Pojistné prémie a slevy

Společnost poskytla na základě pojistných podmínek a pojistných smluv následující pojistné prémie a slevy:

	2015	2014
<b>Hrubá výše</b>		
Neživotní pojištění	18 859	14 304
<b>Hrubá výše celkem</b>	<b>18 859</b>	<b>14 304</b>
Podíl zajišťovatelů	0	0
<b>Čistá výše celkem</b>	<b>18 859</b>	<b>14 304</b>

V souladu s postupy uvedenými v bodu I. 4. (I) přílohy společnost dále zaúčtovala následující změny stavu rezervy na prémie a slevy:

2015	Hrubá výše	Podíl zajistitelů	Čistá výše
<b>Neživotní pojištění</b>			
Tvorba rezervy	29 530	13 162	16 368
Použití rezervy	18 859	6 374	12 485
Změna stavu	10 671	6 788	3 883
<b>Životní pojištění</b>			
Tvorba rezervy	117 726	0	117 726
Použití rezervy	68 851	0	68 851
Změna stavu	48 875	0	48 875
<b>Změna stavu celkem</b>	<b>59 546</b>	<b>6 788</b>	<b>52 758</b>

2014	Hrubá výše	Podíl zajistitelů	Čistá výše
<b>Neživotní pojištění</b>			
Tvorba rezervy	12 551	6 374	6 177
Použití rezervy	14 304	7 426	6 878
Změna stavu	-1 753	-1 052	-701
<b>Životní pojištění</b>			
Tvorba rezervy	68 851	0	68 851
Použití rezervy	37 921	0	37 921
Změna stavu	30 930	0	30 930
<b>Změna stavu celkem</b>	<b>29 177</b>	<b>-1 052</b>	<b>30 229</b>

### III. 5. Provize a ostatní pořizovací náklady na pojistné smlouvy

	2015			2014		
	Neživotní pojištění	Životní pojištění	Celkem	Neživotní pojištění	Životní pojištění	Celkem
Provize	1 011 047	552 131	1 563 178	921 859	465 422	1 387 281
Ostatní pořizovací náklady	545 490	138 850	684 340	509 339	128 774	638 113
Změna odložených pořizovacích nákladů	-53 303	-49 225	-102 528	-20 923	-128 249	-149 172
<b>Celkové provize a ostatní pořizovací náklady</b>	<b>1 503 234</b>	<b>641 756</b>	<b>2 144 990</b>	<b>1 410 275</b>	<b>465 947</b>	<b>1 876 222</b>

V částce provizí jsou zahrnuty veškeré provize zprostředkovatelům související s pořízením a následnou péčí o kmen pojistných smluv včetně provizí z aktivního zajištění.

#### (a) Správní režie

	2015	2014
Osobní náklady (mzdy, soc. a zdrav. poj.)	210 243	195 173
Nájemné	32 969	42 276
Poradenství	13 460	15 077
Spotřeba energie	5 072	5 374
Spotřeba materiálu	1 717	1 729
Poštovné + telefonní služby	21 003	22 843
Softwarové služby	71 426	62 173
Odpisy dlouhodobého hmotného a nehmotného majetku	26 950	25 462
Náklady na outsourcing	107 477	95 940
Náklady na tisky	5 413	5 672
Ostatní správní náklady	75 237	58 109
<b>Správní náklady celkem před realokací</b>	<b>570 967</b>	<b>529 828</b>
Realokace do pořizovacích nákladů	-95 653	-91 156
Realokace do likvidačních nákladů	-126 649	-126 374
Realokace do nákladů na finanční umístění	-28 467	-26 163
<b>Realokace celkem</b>	<b>-250 769</b>	<b>-243 693</b>
<b>Správní náklady celkem</b>	<b>320 198</b>	<b>286 135</b>

Informace o odměně auditorské společnosti jsou uvedeny v příloze konsolidované účetní závěrky mateřské společnosti VIENNA INSURANCE GROUP AG Wiener Versicherung Gruppe.

#### (b) Ostatní technické náklady a výnosy

2015	Hrubá výše	Podíl zajistitelů	Čistá výše
<b>Neživotní pojištění</b>			
Ostatní technické náklady	231 217	0	231 217
Ostatní technické výnosy	131 065	0	131 065
<b>Životní pojištění</b>			
Ostatní technické náklady	92 335	0	92 335
Ostatní technické výnosy	184 107	0	184 107
<b>2014</b>			
<b>Neživotní pojištění</b>			
Ostatní technické náklady	218 081	0	218 081
Ostatní technické výnosy	134 076	0	134 076
<b>Životní pojištění</b>			
Ostatní technické náklady	63 080	0	63 080
Ostatní technické výnosy	28 015	0	28 015

#### (c) Zaměstnanci a vedoucí pracovníci

Průměrný počet zaměstnanců a vedoucích pracovníků a odměny za rok 2015 a 2014:

2015	Průměrný počet zaměstnanců	Celkové osobní náklady	Sociální a zdravotní pojištění	Z toho ostatní osobní náklady
Zaměstnanci	750	352 601	99 572	6 115
Vedoucí pracovníci	75	71 746	29 701	0
<b>Celkem</b>	<b>825</b>	<b>424 347</b>	<b>129 273</b>	<b>6 115</b>

2014	Průměrný počet zaměstnanců	Celkové osobní náklady	Sociální a zdravotní pojištění	Z toho ostatní osobní náklady
Zaměstnanci	739	306 178	96 151	6 481
Vedoucí pracovníci	70	86 807	26 242	0
<b>Celkem</b>	<b>809</b>	<b>392 985</b>	<b>122 393</b>	<b>6 481</b>

Z celkových mzdových nákladů a sociálního a zdravotního pojištění připadá na správní režii před alokací 210 243 tis. Kč (2014: 195 173 tis. Kč) a na pořízení pojistných smluv 343 377 tis. Kč (2014: 313 724 tis. Kč). Z toho provizní mzdy ve výši 30 592 tis. Kč (2014: 11 017 tis. Kč) jsou zahrnuty v tabulce III. 5.

#### (d) Závazky ze sociálního zabezpečení a zdravotního pojištění

Závazky ze sociálního zabezpečení a zdravotního pojištění činí 13 247 tis. Kč (2014: 12 888 tis. Kč), ze kterých 8 763 tis. Kč (2014: 8 656 tis. Kč) představují závazky ze sociálního zabezpečení a 4 484 tis. Kč (2014: 4 232 tis. Kč) představují závazky ze zdravotního pojištění. Žádné z těchto závazků nejsou po splatnosti.

#### (e) Stát - daňové závazky a dotace

Daňové závazky činí 12 995 tis. Kč (2014: závazek 23 129 tis. Kč), z toho odložený daňový závazek činí 6 973 tis. Kč (2014: odložený daňový závazek 8 861 tis. Kč).



#### (f) Odměňování členů statutárních a kontrolních orgánů

Za účetní období 2015 a 2014 byly vykázány následující peněžní a nepeněžní odměny členům statutárních, řídicích a dozorčích orgánů:

	2015	2014
Členové představenstva	22 006	14 425
Členové dozorčí rady	1 395	1 405
<b>Odměny celkem</b>	<b>23 401</b>	<b>15 830</b>

#### (g) Zápůjčky, ostatní pohledávky a zálohy poskytnuté současným členům statutárních a kontrolních orgánů

V roce 2015 ani v roce 2014 společnost nevykazovala žádné pohledávky vůči členům představenstva a dozorčí rady z titulu poskytnutých zápůjček nebo záloh.

#### (h) Převody nákladů mezi technickými účty a netechnickým účtem

Celková výše nákladů, které byly převedeny mezi technickým účtem životního pojištění, neživotního pojištění a netechnickým účtem na základě klíče uvedeného v bodě I. 4. (v), činila ke dni účetní závěrky 224 458 tis. Kč (2014: 205 795 tis. Kč).

#### (i) Výsledek netechnického účtu

Výsledek netechnického účtu před zdaněním činil k 31. prosinci 2015 ztrátu 28 182 tis. Kč (2014: ztráta 10 409 tis. Kč).

#### (j) Zisk před zdaněním

K 31. prosinci 2015 činil zisk před zdaněním 494 192 tis. Kč (2014: 630 695 tis. Kč).

### III. 6. Daně

#### (a) Daň z příjmů ve výkazu zisku a ztráty

	2015	2014
Daň z příjmů za běžné období	98 312	131 335
Splatná daň vztahující se k minulým obdobím	-2 055	-722
Změna stavu odložené daňové pohledávky / Změna stavu odloženého daňového závazku	-3 990	-13 541
<b>Daň z příjmů ve výkazu zisku a ztráty</b>	<b>92 267</b>	<b>117 072</b>

#### (b) Odložené daňové pohledávky / Odložené daňové závazky

Vykázané odložené daňové pohledávky a závazky jsou následující:

Dočasné rozdíly	Pohledávky		Závazky		Rozdíl	
	2015	2014	2015	2014	2015	2014
Dlouhodobý majetek	0	1	-4 083	-3 218	-4 083	-3 217
Pohledávky	4 966	4 450	0	0	4 966	4 450
Rezervy	17 750	13 403	0	0	17 750	13 403
<b>Dočasné rozdíly účtované proti výkazu zisku a ztráty celkem</b>	<b>22 716</b>	<b>17 854</b>	<b>-4 083</b>	<b>-3 218</b>	<b>18 633</b>	<b>14 636</b>
Oceňovací rozdíly z přecenění majetku a závazků	0	0	-6 973	-8 861	-6 973	-8 861
<b>Odložená daňová pohledávka / závazek</b>	<b>22 716</b>	<b>17 854</b>	<b>-11 056</b>	<b>-12 079</b>	<b>11 660</b>	<b>5 775</b>

V souladu s účetními postupy uvedenými v bodě I. 4. (h) byla pro výpočet odložené daně použita daňová sazba 19 %.

## IV. OSTATNÍ ÚDAJE

### IV. 1. Možné budoucí závazky

#### (a) Soupojištění

Společnost je vedoucím pojistitelem v některých případech soupojištění, kde byla ke konci účetního období hlášena pojistná událost ve významné výši.

Společnost považuje uplatnění právního nároku oprávněné osoby v celé výši vůči ní jako vedoucímu soupojistiteli za nepravděpodobné, a proto vytvořila rezervu na pojistná plnění pouze ve výši svého podílu.

#### (b) Členství v České kanceláři pojistitelů

Jako člen Kanceláře se společnost zavázala ze zákona o pojištění odpovědnosti z provozu vozidla ručit za závazky Kanceláře. Za tímto účelem společnost přispívá do garančního fondu a tvoří jiné technické rezervy. Výše příspěvků a jiné technické rezervy je stanovena na základě výpočtu Kanceláře.

V případě, že by některý člen Kanceláře nebyl schopen plnit své závazky vyplývající z povinně smluvního pojištění odpovědnosti z provozu vozidla z důvodů nesolventnosti, může společnosti vzniknout povinnost vložit do garančního fondu dodatečné příspěvky.

#### (c) Členství v Českém jaderném poolu

Společnost je členem Českého jaderného poolu. Společnost se na základě solidární odpovědnosti zavázala, že v případě neschopnosti jednoho nebo několika členů splnit svůj závazek převezme nepokrytou část tohoto jeho závazku solidárně v poměru svého čistého vlastního vrubu využitého pro danou smlouvu. Potenciální závazek společnosti včetně solidární odpovědnosti je smluvně limitován ve výši dvojnásobku jejího čistého vlastního vrubu pro daný druh pojištěného rizika.

### IV. 2. Následné události

Dne 31. března 2016 byl realizován převod 30% podílu ve společnosti AIS Servis, s.r.o., od společnosti Business Insurance Application Consulting GmbH na Českou podnikatelskou pojišťovnu, a.s., Vienna Insurance Group.

V Praze dne 4. dubna 2016



*Ing. Jaroslav Besperát*  
předseda představenstva



*Ing. Vít Rozsypal*  
člen představenstva

## ZPRÁVA PŘEDSTAVENSTVA SPOLEČNOSTI O VZTAZÍCH MEZI PROPOJENÝMI OSOBAMI PODLE USTANOVENÍ § 82 ZÁKONA O OBCHODNÍCH KORPORACÍCH Č. 90/2012 SB.

### ODDÍL I.

#### OSOBY TVOŘÍCÍ HOLDING

##### 1. Ovládaná osoba

Společnost **Česká podnikatelská pojišťovna, a.s., Vienna Insurance Group** se sídlem na adrese Pobřežní 665/23, 186 00 Praha 8  
IČ: 639 98 530  
zapsaná u Městského soudu v Praze, oddíl B, vložka 3433 (dále jen ČPP).

ČPP je obchodní společnost zabývající se pojišťovnictvím podle zákona o pojišťovnictví č. 277/2009 Sb. Předmět podnikání je specifikován ve stanovách společnosti a zapsán v obchodním rejstříku.

##### 2. Ovládající osoba

Společnost **Kooperativa pojišťovna, a.s., Vienna Insurance Group** se sídlem na adrese Pobřežní 665/21, 186 00 Praha 8  
IČ: 471 16 617  
zapsaná v obchodním rejstříku vedeném Městským soudem v Praze, oddíl B, vložka 1897 (dále jen Kooperativa).

Kooperativa je obchodní společností zabývající se pojišťovnictvím podle zákona o pojišťovnictví č. 277/2009 Sb. Předmět podnikání je specifikován ve stanovách společnosti a zapsán v obchodním rejstříku.

Kooperativa je ovládaná společností VIENNA INSURANCE GROUP AG Wiener Versicherung Gruppe, se sídlem Schottenring 30, A-1010 Vídeň, Rakousko (dále jen VIG AG), jejíž předmět podnikání je specifikován ve stanovách společnosti.

##### 3. Propojené osoby

Seznam dceřiných společností VIG AG tvoří přílohu této zprávy.

### ODDÍL II.

#### VZTAHY MEZI OSOBAMI HOLDINGU

##### 1. Způsob ovládnutí

Kooperativa vlastní akcie ČPP o souhrnné jmenovité hodnotě 100 % základního kapitálu.

##### 2. Struktura propojení

Podíl VIG AG na ostatních dceřiných společnostech v procentech základního kapitálu je uveden v příloze.

### ODDÍL III.

#### ROZHODNÉ OBDOBÍ

Tato zpráva je zpracována za poslední účetní období, tj. za období od 1. 1. 2015 do 31. 12. 2015.

### ODDÍL IV.

#### SMLOUVY A DOHODY PLATNÉ V ROCE 2015 MEZI OSOBAMI HOLDINGU

1. Smlouvy a dohody platné v roce 2015 mezi ovládajícími osobami (Kooperativa, VIG AG) ve vztahu k ovládané osobě ČPP
  - Pojistná smlouva mezi ČPP a Kooperativou na havarijní pojištění a pojištění odpovědnosti z provozu vozidla
  - Pojistná smlouva mezi ČPP a Kooperativou na pojištění přerušení provozu
  - Pojistné smlouvy mezi ČPP a Kooperativou na pojištění majetku a odpovědnosti
  - Smlouvy mezi ČPP a Kooperativou o poskytnutí zajistné ochrany na pojištění majetkových i odpovědnostních pojistných nebezpečí
  - Smlouvy mezi ČPP a Kooperativou o nájmu a podnájmu
  - Mandátní smlouva pro pojišťovacího agenta uzavřená mezi ČPP a Kooperativou
  - Smlouva mezi ČPP a Kooperativou o obchodním zastoupení

- Smlouva mezi ČPP a Kooperativou o komplexním pojištění vozidel – produkt LH
- Smlouva mezi ČPP a Kooperativou o výhradním obchodním zastoupení č. 4116-9930001756/01-2014-ACS
- Pojistné smlouvy mezi ČPP a Kooperativou na živelní pojištění, pojištění odpovědnosti za odcizení, pojištění pro případ vandalismu, pojištění skla, pojištění elektronického zařízení, pojištění přerušení nebo omezení provozu, pojištění obecné odpovědnosti za škodu, pojištění odpovědnosti za újmu
- Dohoda mezi ČPP a Kooperativou o vnitropodnikové spolupráci
- Smlouva mezi ČPP a Kooperativou o oprávnění k užití a dalších záležitostech týkajících se SAP software
- Rámcové smlouvy mezi ČPP a Kooperativou o provádění marketingového výzkumu
- Smlouva mezi ČPP a Kooperativou o zpřístupnění „ÚDAJŮ Z REGISTRU ÚZEMNÍ IDENTIFIKACE, ADRES A NEMOVITOSTÍ“
- Smlouva mezi ČPP a Kooperativou o sdílení nákladů
- Smlouva mezi ČPP a Kooperativou o přepravě věci
- Dílčí smlouva mezi ČPP a Kooperativou na Dodávku centrálního dohledového systému
- Smlouva mezi ČPP a Kooperativou o dodávkách hardwaru, softwaru a služeb
- Smlouvy mezi ČPP a Kooperativou o poskytnutí zajistné ochrany na pojištění majetkových i odpovědnostních pojistných nebezpečí
- Dohoda mezi ČPP a Kooperativou o mimořádné provizi za finanční produkty ČS č. 4600-9930001756/03-2015-MP
- Proporční kvótová zajistná smlouva na krytí MTPL mezi ČPP a VIG AG
- Úrazová proporční kvótová zajistná smlouva mezi ČPP a VIG AG

Na základě výše uvedených smluv a dohod nevznikla ČPP žádná újma.

2. Smlouvy a dohody platné v roce 2015 mezi ČPP a ostatními ovládanými osobami ve skupině VIG
  - Smlouva mezi ČPP a Global Expert, s.r.o., (dále jen Global Expert) o pojištění majetku a odpovědnosti
  - Pojistné smlouvy mezi ČPP a společností ČPP Servis, s.r.o., (dále jen ČPP Servis) na pojištění majetku a odpovědnosti
  - Pojistná smlouva mezi ČPP a společností ČPP Servis na pojištění odpovědnosti za škodu způsobenou členy orgánů obchodní korporace
  - Pojistná smlouva mezi ČPP a společností Obecně prospěšná společnost Kooperativy na pojištění odpovědnosti
  - Pojistná smlouva mezi ČPP a společností VIG ND, a.s., na pojištění majetku a odpovědnosti
  - Smlouva mezi ČPP a společností AIS Servis, s.r.o., o údržbě
  - Smlouva mezi ČPP a společností ČPP Servis o podnájmu
  - Smlouvy mezi ČPP a společností ČPP Servis o obchodním zastoupení
  - Smlouva mezi ČPP a společností ČPP Servis o FSČS finančních produktech
  - Smlouva mezi ČPP a společností ČPP Servis o sdílení nákladů
  - Smlouva mezi ČPP a společností ČPP Servis o profesní odpovědnosti
  - Smlouva mezi ČPP a společností ČPP Servis o ochraně dat a osobních údajů

- Smlouva mezi ČPP a společností GLOBAL ASSISTANCE a.s. o ochraně dat a osobních údajů
- Smlouva mezi ČPP a společností GLOBAL ASSISTANCE a.s. o spolupráci v oblasti poskytování zdravotních asistenčních služeb
- Smlouva mezi ČPP a společností Global Expert o obchodním zastoupení
- Smlouva mezi ČPP a společností Global Expert o outsourcingu
- Smlouvy mezi ČPP a společností Global Expert o podnájmu
- Smlouva mezi ČPP a společností Global Expert o obecné spolupráci
- Zajistná smlouva mezi ČPP a WIENER STÄDTISCHE Versicherung AG Vienna Insurance Group
- Zajistné smlouvy mezi ČPP a VIG RE zajišťovnou, a.s.

Na základě výše uvedených smluv a dohod nevznikla ČPP žádná újma.

## ODDÍL V.

### JINÉ PRÁVNÍ ÚKONY A OSTATNÍ OPATŘENÍ V ZÁJMU NEBO NA POPUD PROPOJENÝCH OSOB

V roce 2015 nebyly učiněny žádné právní úkony ani ostatní opatření v zájmu nebo na popud propojených osob.

## ODDÍL VI.

### DŮVĚRNOST INFORMACÍ

1. Za důvěrné jsou v rámci holdingu považovány informace a skutečnosti, které jsou součástí obchodního tajemství ČPP, Kooperativy i dalších propojených osob, a také ty informace, které byly za důvěrné jakoukoliv osobou, jež je součástí holdingu, označeny. Dále jsou to veškeré informace z obchodního styku, které by mohly být samy o sobě nebo v souvislosti s jinými informacemi nebo skutečnostmi k újmě jakékoliv z osob tvořících holding.
2. Z důvodu, aby nemohlo dojít k újmě na straně ovládané osoby s ohledem na odstavec 1. tohoto oddílu, neobsahuje zpráva statutárního orgánu finanční vyjádření plnění a protiplnění z uzavřených smluv a dohod.

## ODDÍL VII.

### ZÁVĚR

1. Tato zpráva byla zpracována představenstvem ovládané osoby, společnosti Česká podnikatelská pojišťovna, a.s., Vienna Insurance Group a bude předložena k přezkoumání dozorčí radě. Vzhledem k tomu, že ČPP je povinna ze zákona zpracovávat výroční zprávu, bude tato zpráva k ní přiložena jako nedílná součást. Výroční zpráva bude předložena k ověření auditorské společnosti KPMG Česká republika Audit, s.r.o.

V Praze dne 4. dubna 2016

Podpis předsedy představenstva a člena představenstva ovládané osoby společnosti Česká podnikatelská pojišťovna, a.s., Vienna Insurance Group:



*Ing. Jaroslav Besperát*  
předseda představenstva



*Ing. Vít Rozsypal*  
člen představenstva

## PŘÍLOHA KE ZPRÁVĚ PŘEDSTAVENSTVA SPOLEČNOSTI O VZTAZÍCH MEZI PROPOJENÝMI OSOBAMI

Obchodní firma	Země	Aktuální kapitálový podíl v %
<b>Konsolidované společnosti</b>		
„BULSTRAD LIFE VIENNA INSURANCE GROUP“ JOINT STOCK COMPANY, Sofie	Bulharsko	100,00
„Baltikums Vienna Insurance Group“ AAS, Riga	Lotyšsko	100,00
„Grüner Baum“ Errichtungs- und Verwaltungsges.m.b.H., Vídeň	Rakousko	100,00
„POLISA-ZYCIE“ Towarzystwo Ubezpieczen Spolka Akcyjna Vienna Insurance Group, Varšava	Polsko	99,43
„WIENER RE“ akcionarsko društvo za reosiguranje, Bělehrad	Srbsko	100,00
Anděl Investment Praha s.r.o., Praha	Česká republika	100,00
Anif-Residenz GmbH & Co KG, Anif	Rakousko	100,00
Arithmetica Versicherungs- und Finanzmathematische Beratungs-Gesellschaft m.b.H., Vídeň	Rakousko	100,00
ASIGURAREA ROMANEASCA - ASIROM VIENNA INSURANCE GROUP S.A., Bukurešť	Rumunsko	99,57
BCR Asigurari de Viata Vienna Insurance Group S.A., Bukurešť	Rumunsko	93,98
Blizzard Real Sp. z o.o., Varšava	Polsko	100,00
BML Versicherungsmakler GmbH, Vídeň	Rakousko	100,00
Bulgarski Imoti Asistans EOOD, Sofie	Bulharsko	100,00
Business Insurance Application Consulting GmbH, Vídeň	Rakousko	100,00
Businesspark Brunn Entwicklungs GmbH, Vídeň	Rakousko	100,00
CAL ICAL „Globus“, Kyjev	Ukrajina	99,60
CAPITOL, akciová spoločnosť, Bratislava	Slovensko	100,00
CENTER Hotelbetriebs GmbH, Vídeň	Rakousko	80,00
Central Point Insurance IT-Solutions GmbH, Vídeň	Rakousko	100,00
Česká podnikatelská pojišťovna, a.s., Vienna Insurance Group, Praha	Česká republika	100,00
Compania de Asigurari „DONARIS VIENNA INSURANCE GROUP“ Societate pe Actiuni, Kišíněv	Moldavsko	99,99
COMPENSA Holding GmbH, Wiesbaden	Německo	100,00
Compensa Life Vienna Insurance Group SE, Tallinn	Estonsko	100,00

Obchodní firma	Země	Aktuální kapitálový podíl v %
Compensa Towarzystwo Ubezpieczen Na Zycie Spolka Akcyjna Vienna Insurance Group, Varšava	Polsko	100,00
Compensa Towarzystwo Ubezpieczen S.A. Vienna Insurance Group, Varšava	Polsko	99,94
Compensa Towarzystwo Ubezpieczen S.A. Vienna Insurance Group, Vilnius	Litva	100,00
DBLV Immobesitz GmbH & Co KG, Vídeň	Rakousko	100,00
DBLV Immobesitz GmbH, Vídeň	Rakousko	100,00
DBR-Liegenschaften GmbH & Co KG, Stuttgart	Německo	100,00
DBR-Liegenschaften Verwaltungs GmbH, Stuttgart	Německo	100,00
Deutschmeisterplatz 2 Objektverwaltung GmbH, Vídeň	Rakousko	100,00
Donau Brokerline Versicherungs-Service GmbH, Vídeň	Rakousko	100,00
DONAU Versicherung AG Vienna Insurance Group, Vídeň	Rakousko	99,24
DVIB GmbH, Vídeň	Rakousko	100,00
ELVP Beteiligungen GmbH, Vídeň	Rakousko	100,00
Erste osiguranje Vienna Insurance Group d.d., Záhřeb	Chorvatsko	95,00
ERSTE Vienna Insurance Group Biztosító Zrt., Budapešť	Maďarsko	95,00
Gesundheitspark Wien-Oberlaa Gesellschaft m.b.H., Vídeň	Rakousko	100,00
GPIH B.V., Amsterdam	Nizozemsko	91,11
INSURANCE JOINT-STOCK COMPANY „BULSTRAD VIENNA INSURANCE GROUP“, Sofie	Bulharsko	99,38
International Insurance Company „IRAO“ LTD, Tbilisi	Gruzie	100,00
InterRisk Lebensversicherungs-AG Vienna Insurance Group, Wiesbaden	Německo	100,00
InterRisk Towarzystwo Ubezpieczeń S.A. Vienna Insurance Group, Varšava	Polsko	99,98
InterRisk Versicherungs-AG Vienna Insurance Group, Wiesbaden	Německo	100,00
INTERSIG VIENNA INSURANCE GROUP Sh.A., Tirana	Albánie	89,98
Joint Stock Company for Insurance and Reinsurance Makedonija Skopje - Vienna Insurance Group, Skopje	Makedonie	94,25
Joint Stock Company Insurance Company GPI Holding, Tbilisi	Gruzie	90,00
Joint Stock Insurance Company WINNER-Vienna Insurance Group, Skopje	Makedonie	100,00
Kaiserstraße 113 GmbH, Vídeň	Rakousko	100,00
KÁLVIN TOWER Immobilienentwicklungs- und Investitionsgesellschaft m.b.H., Budapešť	Maďarsko	100,00
KAPITOL pojišťovací a finanční poradenství, a.s., Brno	Česká republika	100,00

Obchodní firma	Země	Aktuální kapitálový podíl v %
KOMUNÁLNA poisťovňa, a.s. Vienna Insurance Group, Bratislava	Slovensko	100,00
KOOPERATIVA poisťovňa, a.s. Vienna Insurance Group, Bratislava	Slovensko	100,00
Kooperativa pojišťovna, a.s., Vienna Insurance Group, Praha	Česká republika	98,39
LVP Holding GmbH, Vídeň	Rakousko	100,00
MAP Bürodienstleistung Gesellschaft m.b.H., Vídeň	Rakousko	100,00
MH 54 Immobilienanlage GmbH, Vídeň	Rakousko	100,00
Neue Heimat Oberösterreich Holding GmbH, Vídeň	Rakousko	87,07
OMNIASIG VIENNA INSURANCE GROUP S.A., Bukurešť	Rumunsko	99,49
Palais Hansen Immobilienentwicklung GmbH, Vídeň	Rakousko	56,55
Passat Real Sp. z o.o., Varšava	Polsko	100,00
Pension Insurance Company Doverie AD, Sofie	Bulharsko	92,58
PFG Holding GmbH, Vídeň	Rakousko	89,23
PFG Liegenschaftsbewirtschaftungs GmbH & Co KG, Vídeň	Rakousko	92,88
Poisťovňa Slovenskej sporiteľne, a.s. Vienna Insurance Group, Bratislava	Slovensko	95,00
Pojišťovna České spořitelny, a.s., Vienna Insurance Group, Pardubice	Česká republika	95,00
Private Joint-Stock Company „Insurance company“ Ukrainian insurance group“, Kyjev	Ukrajina	100,00
Private Joint-Stock Company „JUPITER LIFE INSURANCE VIENNA INSURANCE GROUP“, Kyjev	Ukrajina	97,80
PRIVATE JOINT-STOCK COMPANY „UKRAINIAN INSURANCE COMPANY „KNIASHA VIENNA INSURANCE GROUP“, Kyjev	Ukrajina	99,99
PROGRESS Beteiligungsges.m.b.H., Vídeň	Rakousko	60,00
Projektbau GesmbH, Vídeň	Rakousko	100,00
Projektbau Holding GmbH, Vídeň	Rakousko	90,00
Rathstraße 8 Liegenschaftsverwertungs GmbH, Vídeň	Rakousko	100,00
Ray Sigorta Anonim Sirketi, Istanbul	Turecko	94,96
Schulring 21 Bürohaus Errichtungs- und Vermietungs GmbH, Vídeň	Rakousko	100,00
Schulring 21 Bürohaus Errichtungs- und Vermietungs GmbH & Co KG, Vídeň	Rakousko	100,00
SECURIA majetkovosprávna a podielová s.r.o., Bratislava	Slovensko	100,00
Senioren Residenz Veldidenapark Errichtungs- und Verwaltungs GmbH, Innsbruck	Rakousko	100,00
Senioren Residenz Fultererpark Errichtungs- und Verwaltungs GmbH, Innsbruck	Rakousko	66,70

Obchodní firma	Země	Aktuální kapitálový podíl v %
Sigma Interlbanian Vienna Insurance Group Sh.a, Tirana	Albánie	89,05
Skandia Zycie Towarzystwo Ubezpieczen Spolka Akcyjna, Varšava	Polsko	100,00
Sparkassen Versicherung AG Vienna Insurance Group, Vídeň	Rakousko	95,00
SVZ GmbH, Vídeň	Rakousko	100,00
SVZI GmbH, Vídeň	Rakousko	100,00
T 125 GmbH, Vídeň	Rakousko	100,00
TBI BULGARIA EAD, Sofie	Bulharsko	100,00
TBIH Financial Services Group N.V., Amsterdam	Nizozemsko	100,00
UNION Vienna Insurance Group Biztosító Zrt., Budapešť	Maďarsko	100,00
Untere Donaulände 40 GmbH & Co KG, Vídeň	Rakousko	100,00
V.I.G. ND, Praha	Česká republika	100,00
Vienibas Gatve Investments OÜ, Tallinn	Estonsko	100,00
Vienibas Gatve Properties SIA, Riga	Lotyšsko	100,00
Vienna Life Vienna Insurance Group Biztosító Zártkörűen Működő Részvénytársaság, Budapešť	Maďarsko	100,00
Vienna-Life Lebensversicherung AG Vienna Insurance Group, BERN	Lichtenštejnsko	100,00
VIG FUND uzavřený investiční fond, a.s., Praha (účetní závěrka skupiny)	Česká republika	100,00
VIG Properties Bulgaria AD, Sofie	Bulharsko	99,97
VIG RE zajišťovna, a.s., Praha	Česká republika	100,00
VIG REAL ESTATE DOO, Bělehrad	Srbsko	100,00
VIG Real Estate GmbH, Vídeň	Rakousko	100,00
VIG-CZ Real Estate GmbH, Vídeň	Rakousko	100,00
VLTAVA majetkovosprávní a podílová spol. s r.o., Praha	Česká republika	100,00
WGPV Holding GmbH, Vídeň	Rakousko	100,00
Wiener Osiguranje Vienna Insurance Group ad, Banja Luka	Bosna a Hercegovina	100,00
Wiener osiguranje Vienna Insurance Group dioničko društvo za osiguranje, Záhřeb	Chorvatsko	99,47
WIENER STÄDTISCHE Beteiligungs GmbH, Vídeň	Rakousko	100,00
WIENER STÄDTISCHE Finanzierungsdienstleistungs GmbH, Vídeň	Rakousko	100,00
WIENER STÄDTISCHE OSIGURANJE akcionarsko drustvo za osiguranje, Bělehrad	Srbsko	100,00
WIENER STÄDTISCHE VERSICHERUNG AG Vienna Insurance Group, Vídeň	Rakousko	99,90

Obchodní firma	Země	Aktuální kapitálový podíl v %
WIENER VEREIN BESTATTUNGS- UND VERSICHERUNGSSERVICE-GESELLSCHAFT M.B.H., Vídeň	Rakousko	100,00
WILA GmbH, Vídeň	Rakousko	100,00
WSBV Beteiligungsverwaltung GmbH & Co KG, Vídeň	Rakousko	100,00
WSV Immoholding GmbH, Vídeň	Rakousko	100,00

Obchodní firma	Země	Aktuální kapitálový podíl v %
<b>Společnosti konsolidované ekvivalenční metodou</b>		
„Schwarzatal“ Gemeinnützige Wohnungs- und Siedlungsanlagen-GmbH, Vídeň	Rakousko	55,00
AIS Servis, s.r.o., Brno	Česká republika	100,00
Alpenländische Heimstätte, gemeinnützige Wohnungsbau- und Siedlungsgesellschaft m.b.H., Innsbruck	Rakousko	94,84
Benefita, a.s., Praha	Česká republika	100,00
Beteiligungs- und Immobilien GmbH, Linec	Rakousko	25,00
Beteiligungs- und Wohnungsanlagen GmbH, Linec	Rakousko	25,00
ČPP Servis, s.r.o., Praha	Česká republika	100,00
CROWN-WSF spol. s r. o., Praha	Česká republika	30,00
Erste gemeinnützige Wohnungsgesellschaft Heimstätte Gesellschaft m.b.H., Vídeň	Rakousko	99,77
Gemeinnützige Industrie-Wohnungsaktiengesellschaft, Leonding	Rakousko	55,00
Gemeinnützige Mürz-Ybbs Siedlungsanlagen-GmbH, Kapfenberg	Rakousko	55,00
Gewista-Werbeogesellschaft m.b.H., Vídeň	Rakousko	33,00
GLOBAL ASSISTANCE a.s., Praha	Česká republika	100,00
Global Expert, s.r.o., Pardubice	Česká republika	100,00
HOTELY SRNÍ, a.s., Praha	Česká republika	100,00
KIP, a.s., Praha	Česká republika	100,00
NEUE HEIMAT Oberösterreich Gemeinnützige Wohnungs- und SiedlungsgesmbH, Linec	Rakousko	99,82
Neuland gemeinnützige Wohnbau-Gesellschaft m.b.H., Vídeň	Rakousko	54,17
Österreichisches Verkehrsbüro Aktiengesellschaft, Vídeň (účetní závěrka skupiny)	Rakousko	36,58
S - budovy, a.s., Praha	Česká republika	100,00
S IMMO AG, Vídeň (účetní závěrka skupiny)	Rakousko	10,25
Sanatorium Astoria a.s., Karlovy Vary	Česká republika	92,71
SOZIALBAU gemeinnützige Wohnungsaktiengesellschaft, Vídeň	Rakousko	54,17
S - správa nemovitostí, a.s., Praha	Česká republika	100,00
SURPMO, a.s., Praha	Česká republika	100,00
TECH GATE VIENNA Wissenschafts- und Technologiepark GmbH, Vídeň	Rakousko	60,00
Urbanbau Gemeinnützige Bau-, Wohnungs- und Stadterneuerungsgesellschaft m.b.H., Vídeň	Rakousko	54,17



Obchodní firma	Země	Aktuální kapitálový podíl v %
VBV - Betriebliche Altersvorsorge AG, Vídeň (účetní závěrka skupiny)	Rakousko	23,56
WNH Liegenschaftsbesitz GmbH, Vídeň	Rakousko	100,00

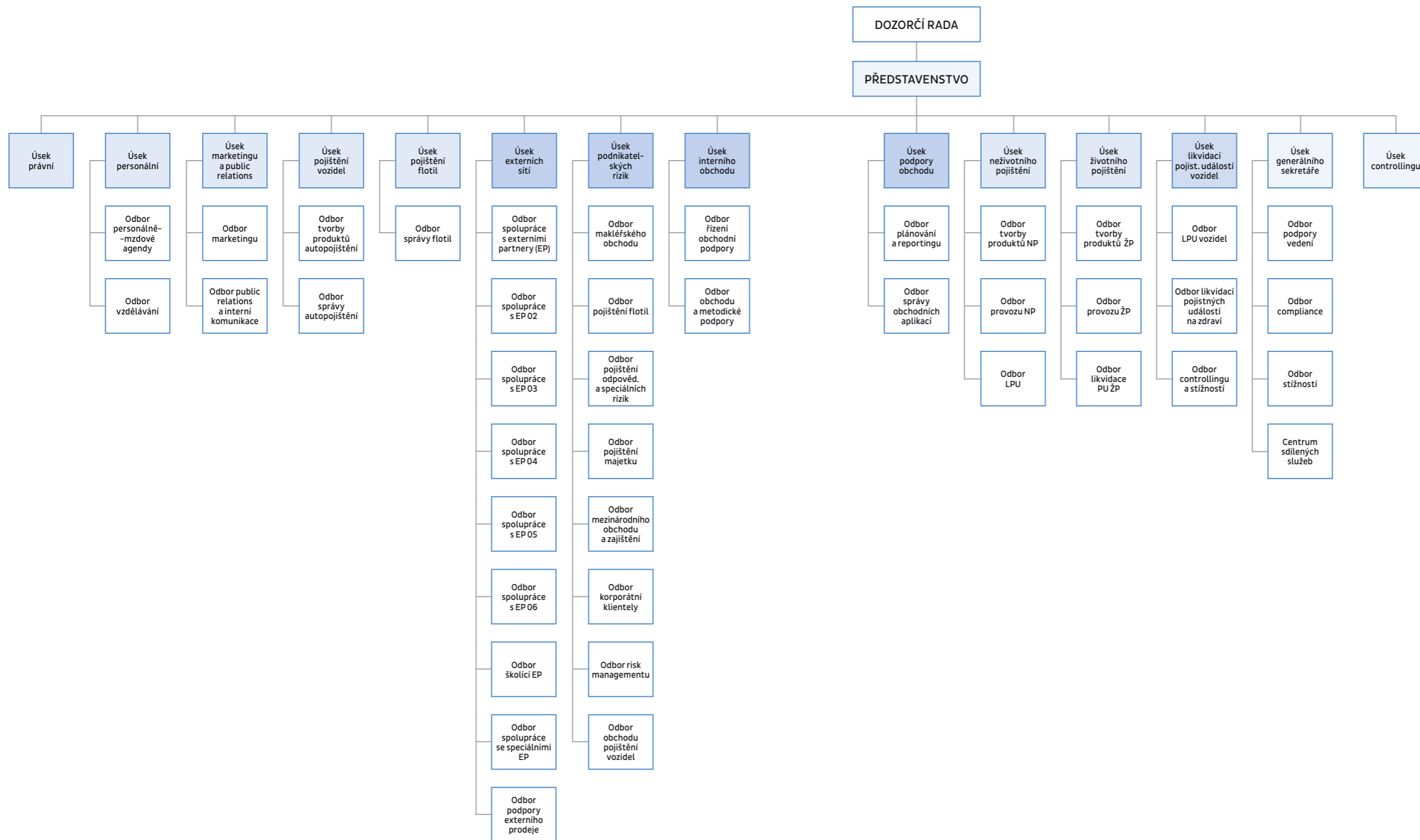
Obchodní firma	Země	Aktuální kapitálový podíl v %
<b>Nekonsolidované společnosti</b>		
„Assistance Company “Ukrainian Assistance Service“ LLC, Kyjev	Ukrajina	100,00
„Compensa Services“ SIA, Riga	Lotyšsko	100,00
„DUNAJ - Finanse“ - Spolka z ograniczona adpowiedzialnoscia, Varšava	Polsko	50,00
„Medical Clinic „DIYA“ LLC, Kyjev	Ukrajina	100,00
AI SMP Meditzinski Tsentar Bulstrad Zdrave EOOD, Sofie	Bulharsko	100,00
Akcionarsko drustvo za zivotno osiguranje Wiener Städtische Podgorica, Vienna Insurance Group, Podgorica	Černá Hora	100,00
Alpenlachs Soravia GmbH, Vídeň	Rakousko	33,30
Amadi GmbH, Wiesbaden	Německo	100,00
Anif-Residenz GmbH & Co KG, Anif	Rakousko	100,00
AQUILA Hausmanagement GmbH, Vídeň	Rakousko	100,00
AREALIS Liegenschaftsmanagement GmbH, Vídeň	Rakousko	50,00
Autosig SRL, Bukurešť	Rumunsko	100,00
B&A Insurance Consulting s.r.o., Moravská Ostrava	Česká republika	49,00
BENEFIA Dystrybcja Spolka z ograniczona odpowiedzialnoscia, Varšava	Polsko	100,00
Brunn N68 Sanierungs GmbH, Vídeň	Rakousko	50,00
Bulstrad Trudova Meditzina EOOD, Sofie	Bulharsko	100,00
Camelot Informatik und Consulting Gesellschaft m.b.H., Villach	Rakousko	99,48
CAPITOL BROKER DE PENSII PRIVATE S.R.L., Bukurešť	Rumunsko	100,00
CAPITOL INTERMEDIAR DE PRODUSE BANCARE S.R.L., Bukurešť	Rumunsko	100,00
CAPITOL INTERMEDIAR DE PRODUSE DE LEASING S.R.L., Bukurešť	Rumunsko	100,00
CAPITOL Sp. z o.o., Varšava	Polsko	100,00
CARPLUS Versicherungsvermittlungsgesellschaft GmbH, Vídeň	Rakousko	100,00
CCA EDV für Versicherungswirtschaft GmbH, Vídeň	Rakousko	24,28
Compensa Dystrybcja Spolka z ograniczona odpowiedzialnoscia, Varšava	Polsko	100,00
Compensa Life Distribution, UAB, Vilnius	Litva	100,00
DIRECT-LINE Direktvertriebs-GmbH, Vídeň	Rakousko	100,00
DV CONSULTING EOOD, Sofie	Bulharsko	100,00
DV Invest EAD, Sofie	Bulharsko	100,00
DV Asset Management EAD, Sofie	Bulharsko	100,00

Obchodní firma	Země	Aktuální kapitálový podíl v %
DVS Donau-Versicherung Vermittlungs- und Service-Gesellschaft m.b.H., Vídeň	Rakousko	100,00
EBS Wohnungsgesellschaft mbH Linz, Linec	Rakousko	25,00
EBV-Leasing Gesellschaft m.b.H., Vídeň	Rakousko	100,00
EGW Wohnbau gemeinnützige Ges.m.b.H., Vídeň	Rakousko	100,00
Erste Bank und Sparkassen Leasing GmbH, Vídeň	Rakousko	49,00
ERSTE d.o.o. - za upravljanje obveznim i dobrovoljnim mirovinskim fondovima, Záhřeb	Chorvatsko	25,30
Erste S Biztosítási Alkusz Kft, Budapešť	Maďarsko	100,00
European Insurance & Reinsurance Brokers Ltd., Londýn	Spojené království	85,00
EXPERTA Schadenregulierungs-Gesellschaft mbH, Vídeň	Rakousko	100,00
Finanzpartner GmbH, Vídeň	Rakousko	50,00
Foreign limited liability company „InterInvestUchastie“, Minsk	Bělorusko	100,00
Gain Capital SA, SICAV-FIS Real Estate Car Parks I, Lucemburk	Lucembursko	40,01
GELUP GmbH, Vídeň	Rakousko	33,33
GEO HOSPITALS LLC, Tbilisi	Gruzie	100,00
GGVier Projekt-GmbH, Vídeň	Rakousko	55,00
Glamas Beteiligungsverwaltungs GmbH, Vídeň	Rakousko	23,33
Glamas Beteiligungsverwaltungs GmbH & Co „Beta“ KG, Vídeň	Rakousko	23,33
GLOBAL ASSISTANCE SERVICES s.r.o., Praha	Česká republika	100,00
GLOBAL ASSISTANCE SLOVAKIA s.r.o., Bratislava	Slovensko	100,00
Global Services Bulgaria JSC, Sofie	Bulharsko	100,00
Henderson Global Investors Immobilien Austria GmbH, Vídeň	Rakousko	35,00
HORIZONT Personal-, Team- und Organisationsentwicklung GmbH, Vídeň	Rakousko	100,00
InterRisk Informatik GmbH, Wiesbaden	Německo	100,00
Jahorina auto d.o.o., Brcko	Bosna a Hercegovina	100,00
Jahorina Konseko Progres a.d., Pale	Bosna a Hercegovina	28,00
Joint Stock Company „Curatio“, Tbilisi	Gruzie	100,00
Joint Stock Insurance Company WINNER LIFE - Vienna Insurance Group Skopje	Makedonie	100,00

Obchodní firma	Země	Aktuální kapitálový podíl v %
KUPALA Belarusian-Austrian Closed Joint Stock Insurance Company, Minsk	Bělorusko	98,26
KWC Campus Errichtungsgesellschaft m.b.H., Klagenfurt	Rakousko	50,00
Lead Equities II Auslandsbeteiligungs AG, Vídeň	Rakousko	21,59
Lead Equities II.Private Equity Mittelstandsfinanzierungs AG, Vídeň	Rakousko	21,59
LiSciV Muthgasse GmbH & Co KG, Vídeň	Rakousko	23,33
MC EINS Investment GmbH, Vídeň	Rakousko	50,00
Money & More Pénzügyi Tanácsadó Zártkörűen Működő Részvénytársaság, Budapešť	Maďarsko	100,00
People's Pharmacy LLC, Tbilisi	Gruzie	50,00
PFG Liegenschaftsbewirtschaftungs GmbH, Vídeň	Rakousko	83,57
Privat Joint-Stock Company OWN SERVICE, Kyjev	Ukrajina	100,00
Renaissance Hotel Realbesitz GmbH, Vídeň	Rakousko	40,00
RISK CONSULT Sicherheits- und Risiko- Managementberatung Gesellschaft m.b.H., Vídeň	Rakousko	51,00
S.C. CLUB A.RO S.R.L., Bukurešť	Rumunsko	100,00
S.O.S.- EXPERT d.o.o. za poslovanje nekretninama, Záhřeb	Chorvatsko	100,00
Senioren Residenzen gemeinnützige Betriebsgesellschaft mbH, Vídeň	Rakousko	100,00
Slovaexpert, s.r.o., Žilina	Slovensko	100,00
Soleta Beteiligungsverwaltungs GmbH, Vídeň	Rakousko	23,33
Soravia Food Market GmbH, Vídeň	Rakousko	33,30
Sparkassen-Versicherungsservice Gesellschaft m.b.H., Vídeň	Rakousko	100,00
Spoldzielnia Usługowa VIG EKSPERT W WARSZAWIE, Varšava	Polsko	100,00
Spoldzielnia Vienna Insurance Group IT Polska, Varšava	Polsko	100,00
SVZ Immoholding GmbH & Co KG, Vídeň	Rakousko	100,00
SVZ Immoholding GmbH, Vídeň	Rakousko	100,00
TBI Info EOOD, Sofie	Bulharsko	100,00
Thermenland Congress Center Loipersdorf GmbH & Co KG, Loipersdorf	Rakousko	32,26
TOGETHER Internet Services GmbH, Vídeň	Rakousko	24,99
UAB „Compensa Services“, Vilnius	Litva	100,00
UNION-Informatikai Szolgáltató Kft., Budapešť	Maďarsko	100,00
Untere Donaulände 40 GmbH, Vídeň	Rakousko	100,00

<b>Obchodní firma</b>	<b>Země</b>	<b>Aktuální kapitálový podíl v %</b>
Versicherungsbüro Dr. Ignaz Fiala Gesellschaft m.b.H., Vídeň	Rakousko	33,33
Vienna Insurance Group Polska Spolka z ograniczona odpowiedzialnoscia, Varšava	Polsko	100,00
Vienna International Underwriters GmbH, Vídeň	Rakousko	100,00
VIG AM Services GmbH, Wien	Rakousko	100,00
VIG Asset Management investiční společnost, a.s., Praha	Česká republika	100,00
VIG Management Service SRL, Bukurešť	Rumunsko	100,00
VIG Services Bulgaria EOOD, Sofie	Bulharsko	100,00
VIG Services Shqiperi Sh.p.K., Tirana	Albánie	100,00
VIG Services Ukraine, LLC, Kyjev	Ukrajina	100,00
VILE BAREDINE d.o.o., Záhřeb	Chorvatsko	30,00
VÖB Direkt Versicherungsagentur GmbH, Štýrský Hradec	Rakousko	50,00
VVTH GmbH, Vídeň	Rakousko	33,33
WAG Wohnungsanlagen Gesellschaft m.b.H., Linec	Rakousko	25,00
Wien 3420 Aspern Development AG, Vídeň	Rakousko	33,33
Wiener Städtische Donau Leasing GmbH, Vídeň	Rakousko	100,00
WSBV Beteiligungsverwaltung GmbH, Vídeň	Rakousko	100,00
WSV Vermögensverwaltung GmbH, Vídeň	Rakousko	100,00
WSV Beta ImmoHolding GmbH, Vídeň	Rakousko	100,00

# ORGANIZAČNÍ STRUKTURA K 1. 1. 2016



**SEZNAM**  
*REGIONÁLNÍCH ŘEDITELSTVÍ*  
*A POBOČEK K 1. 1. 2016*

20

## Praha

### **Generální ředitelství**

Pobřežní 665/23, 186 00 Praha 8, tel.: 841 444 555

### **Regionální ředitelství**

Budějovická 3, 140 21 Praha 4, tel.: 261 022 438

### **Pobočky**

Praha 5 - Smíchov, Jindřicha Plachty 25, 150 00 Praha 5, tel.: 257 319 003

Praha 9 - Vysočany, Jandova 3/10, 190 00 Praha 9, tel.: 233 901 237

Praha 2 - Vinohrady, Korunní 1300/65, 120 00 Praha 2, tel.: 221 501 310

Praha 4 - Pankrác, Budějovická 3a, 140 21 Praha 4, tel.: 261 022 559

Praha 8 - Karlín, Pobřežní 665/23, 186 00 Praha 8, tel.: 956 451 051

Mladá Boleslav, U Kasáren 1377, 293 01 Mladá Boleslav, tel.: 326 736 168

Kolín, Legerova 182, 280 02 Kolín, tel.: 321 716 931

Příbram, Dlouhá 95, 261 01 Příbram, tel.: 318 627 195

Nymburk, náměstí Přemyslovců 39, 288 02 Nymburk, tel.: 325 531 908

Kladno, Tyršova 1396, 272 01 Kladno, tel.: 312 240 214

Mělník, Jaroslava Seiferta 147/6, 276 01 Mělník, tel.: 315 628 643

Beroun, Politických vězňů 153/21, 266 01 Beroun, tel.: 311 626 736

Rakovník, Vysoká 100, 269 01 Rakovník, tel.: 313 502 590

## Brno

### **Regionální ředitelství**

Benešova 14/16, 602 00 Brno, tel.: 542 120 800

### **Pobočky**

Boskovice, Růžové náměstí 3 a 4, 680 01 Boskovice, tel.: 516 452 137

Brno - Kapucínské nám., Kapucínské náměstí 14, 602 00 Brno, tel.: 542 215 232

Brno - Palackého, Palackého třída 879/84, 612 00 Brno, tel.: 541 217 647

pracoviště pobočky Brno - Palackého, Benešova 14/16, 602 00 Brno

Brno - Pekařská, Pekařská 58, 602 00 Brno, tel.: 542 215 140

Břeclav, U Stadionu 2144, 690 02 Břeclav, tel.: 519 322 854

Hodonín, Národní třída 55c, 695 01 Hodonín, tel.: 518 342 444

Kroměříž, Stoličkova 44, 767 01 Kroměříž, tel.: 573 331 759

Třebíč, Smila Osovského 25/35, 674 01 Třebíč, tel.: 568 843 448

Uherské Hradiště, Na Splávku 1182, 686 01 Uherské Hradiště, tel.: 572 540 602

Zlín, Dlouhá 5617, 760 01 Zlín, tel.: 577 220 954

Znojmo, Pražská 2F, 669 02 Znojmo, tel.: 515 331 011

Žďár nad Sázavou, Nádražní 430/16, 591 01 Žďár nad Sázavou, tel.: 566 629 899

## České Budějovice

### Regionální ředitelství

Průmyslová 1656, 370 01 České Budějovice, tel.: 386 103 315

### Pobočky

České Budějovice, Průmyslová 1656, 370 01 České Budějovice, tel.: 386 103 306

pracoviště pobočky České Budějovice, Lidická tř. 170/29, 370 01 České Budějovice, tel.: 386 350 320

Český Krumlov, Tovární 194, 381 01 Český Krumlov, tel.: 380 713 700

Havlíčkův Brod, Dolní 1, 580 01 Havlíčkův Brod, tel.: 569 420 408

Jihlava, Žižkova 13, 586 01 Jihlava, tel.: 567 300 255

Jindřichův Hradec, Masarykovo náměstí 108, 377 01 Jindřichův Hradec, tel.: 384 361 080

Pelhřimov, Příkopy 476, 393 01 Pelhřimov, tel.: 565 322 449

Písek, Fráni Šrámka 167, 397 01 Písek, tel.: 382 215 351

Prachatice, Velké náměstí 6, 383 01 Prachatice, tel.: 388 311 138

Strakonice, Komenského 105, 386 01 Strakonice, tel.: 383 322 935

pracoviště pobočky Strakonice, Jiřího z Poděbrad 772, 386 01 Strakonice

Tábor, Fügnerova 822, 390 02 Tábor, tel.: 381 257 555

## Hradec Králové

### Regionální ředitelství

Škroupova 441/9, 500 02 Hradec Králové, tel.: 495 704 400

### Pobočky

Česká Lípa, Barvířská 737, 470 01 Česká Lípa, tel.: 487 853 984

Děčín, Prokopa Holého 701/18, 405 02 Děčín IV – Podmokly, tel.: 412 520 108

Hradec Králové, Škroupova 441/9, 500 02 Hradec Králové, tel.: 495 704 401

pracoviště pobočky Hradec Králové, Gočárova 1013, 500 02 Hradec Králové, tel.: 495 591 506

pracoviště pobočky Hradec Králové, Šimkova 1223/2, 500 03 Hradec Králové, tel.: 495 510 100

Chrudim, Palackého 55, 537 01 Chrudim, tel.: 469 622 831

Jablonec nad Nisou, Komenského 33, 466 01 Jablonec nad Nisou, tel.: 483 319 881

Jičín, Čelakovského 86, 506 01 Jičín, tel.: 493 520 710

Liberec, Kostelní 4/2 – vchod z náměstí Dr. E. Beneše, 460 01 Liberec 1, tel.: 485 106 534

pracoviště pobočky Liberec, Jeronýmova 576/39, 460 07 Liberec, tel.: 485 104 411

Náchod, Krámská 29, 547 01 Náchod, tel.: 491 433 168

Pardubice, Smilova 429, 530 02 Pardubice, tel.: 466 068 305

pracoviště pobočky Pardubice, 17. listopadu 408, 530 02 Pardubice, tel.: 466 610 168

Rychnov nad Kněžnou, Staré náměstí 59, 516 01 Rychnov nad Kněžnou, tel.: 494 661 095

Svitavy, náměstí Míru 53, 568 02 Svitavy, tel.: 461 530 317

Trutnov, Palackého 388, 541 01 Trutnov, tel.: 499 813 359

Turnov, 28. října 17, 511 01 Turnov, tel.: 481 322 854

Ústí nad Labem, Dlouhá 3458/2A - Palác Jordan, 400 01 Ústí nad Labem, tel.: 475 220 001

Ústí nad Orlicí, Mírové náměstí 1389, 562 01 Ústí nad Orlicí, tel.: 465 526 290

## Ostrava

### Regionální ředitelství

Černá louka 78 – Vila Tereza, 702 00 Ostrava, tel.: 596 123 476

### Pobočky

Bruntál, Zámecké náměstí 2/8, 792 01 Bruntál, tel.: 554 211 831

Frýdek-Místek, Ostravská 2125, 738 02 Frýdek-Místek, tel.: 558 436 796

Jeseník, Poštovní 884/1, 790 01 Jeseník, tel.: 584 409 059

Karviná, Masarykovo náměstí 26/14, 733 01 Karviná, tel.: 596 320 224

pracoviště pobočky Karviná, Smetanova 9, 737 01 Český Těšín, tel.: 558 711 225

Nový Jičín, Tyršova 15, 741 01 Nový Jičín, tel.: 556 706 765

pracoviště pobočky Nový Jičín, Kostelní 478, 744 01 Frenštát pod Radhoštěm, tel.: 556 801 365

pracoviště pobočky Nový Jičín, Náměstí 71, 757 01 Valašské Meziříčí, tel.: 571 610 581

Olomouc, Litovelská 17, 779 00 Olomouc, tel.: 585 700 939

Opava, Ostrožná 231/36, 746 01 Opava, tel.: 553 624 989

Ostrava, Černá louka 78 – Vila Tereza, 702 00 Ostrava, tel.: 596 123 476

pracoviště pobočky Ostrava, Dr. Martínka 1590, 700 30 Ostrava-Hrabůvka, tel.: 596 111 515

pracoviště pobočky Ostrava, 17. listopadu 677, 708 00 Ostrava-Poruba, tel.: 596 911 421

Prostějov, Hradební 4603/15, 796 01 Prostějov, tel.: 582 337 735

Přerov, Mostní 226/2, 750 02 Přerov, tel.: 581 203 161

Šumperk, M. R. Štefánika 3198/15, 787 01 Šumperk, tel.: 583 224 827

Třinec, náměstí Míru 551, 739 61 Třinec, tel.: 558 335 700

Vsetín, Na Příkopě 814/15, 755 01 Vsetín, tel.: 571 410 004

## Plzeň

### Regionální ředitelství

Lochotínská 18, 301 00 Plzeň, tel.: 377 831 107

### Pobočky

Domažlice, Vodní 31, 344 01 Domažlice, tel.: 379 768 435

pracoviště pobočky Domažlice, Domažlická 55, 346 01 Horšovský Týn, tel.: 379 789 310

Cheb, 26. dubna 583/14, 350 02 Cheb, tel.: 354 544 944

Chomutov, Riegrova 229, 430 01 Chomutov, tel.: 474 623 494

Karlovy Vary, Majakovského 29, 360 05 Karlovy Vary, tel.: 353 563 910

Klatovy, Pražská 120, 339 01 Klatovy, tel.: 376 321 122

pracoviště pobočky Klatovy, Mostní 43, 342 01 Sušice, tel.: 376 522 171

Litoměřice, Dlouhá 182, 412 01 Litoměřice, tel.: 416 733 343

Mariánské Lázně, Chebská 731/15, 353 01 Mariánské Lázně, tel.: 354 626 227

Most, Moskevská 3336, 434 01 Most, tel.: 476 744 980

pracoviště pobočky Most, DS Unipetrol RPA, 436 70 Litvínov-Záluží, tel.: 476 162 800

pracoviště pobočky Most, Karla IV. 353, 438 01 Žatec, tel.: 415 214 435

Plzeň, Lochotínská 18, 301 00 Plzeň, tel.: 377 831 107

pracoviště pobočky Plzeň, Gerská 1951/15, 323 00 Plzeň, tel.: 377 320 283

pracoviště pobočky Plzeň, Masarykovo náměstí 93, 337 01 Rokycany, tel.: 371 785 223

pracoviště pobočky Plzeň, Skupova 24 – OC LUNA NORD, 323 00 Plzeň-město, tel.: 377 540 509

pracoviště pobočky Plzeň, Slovanská alej 28, 326 00 Plzeň, tel.: 377 970 789

Sokolov, Marie Majerové 1815, 356 01 Sokolov, tel.: 352 605 751

Tachov, Boženy Němcové 98, 347 01 Tachov, tel.: 374 720 311

Teplice, 28. října 780/10, 415 01 Teplice, tel.: 417 531 007



## Pracoviště ČPP Servis

Brno, Štefánikova 61, 612 00 Brno

Hořice, Aloise Hlavatého 2185, 508 01 Hořice

Hradec Králové, Škroupova 441/9, 500 02 Hradec Králové

Chlumec nad Cidlinou, 9. května 6, 503 51 Chlumec nad Cidlinou

Jičín, Čelakovského 86, 506 01 Jičín

Karlovy Vary, Majakovského 29, 360 05 Karlovy Vary

Kolín, Legerova 182, 280 02 Kolín

Mělník, Českolipská 1097/20, 276 01 Mělník

Náchod, Krámská 29, 547 01 Náchod

Ostrava, Mlýnská 2352/12, 702 00 Ostrava

Pardubice, Smilova 429, 530 02 Pardubice

Plzeň, Nepomucká 159/A, 326 00 Plzeň

Praha 4, Budějovická 3a, 140 21 Praha 4

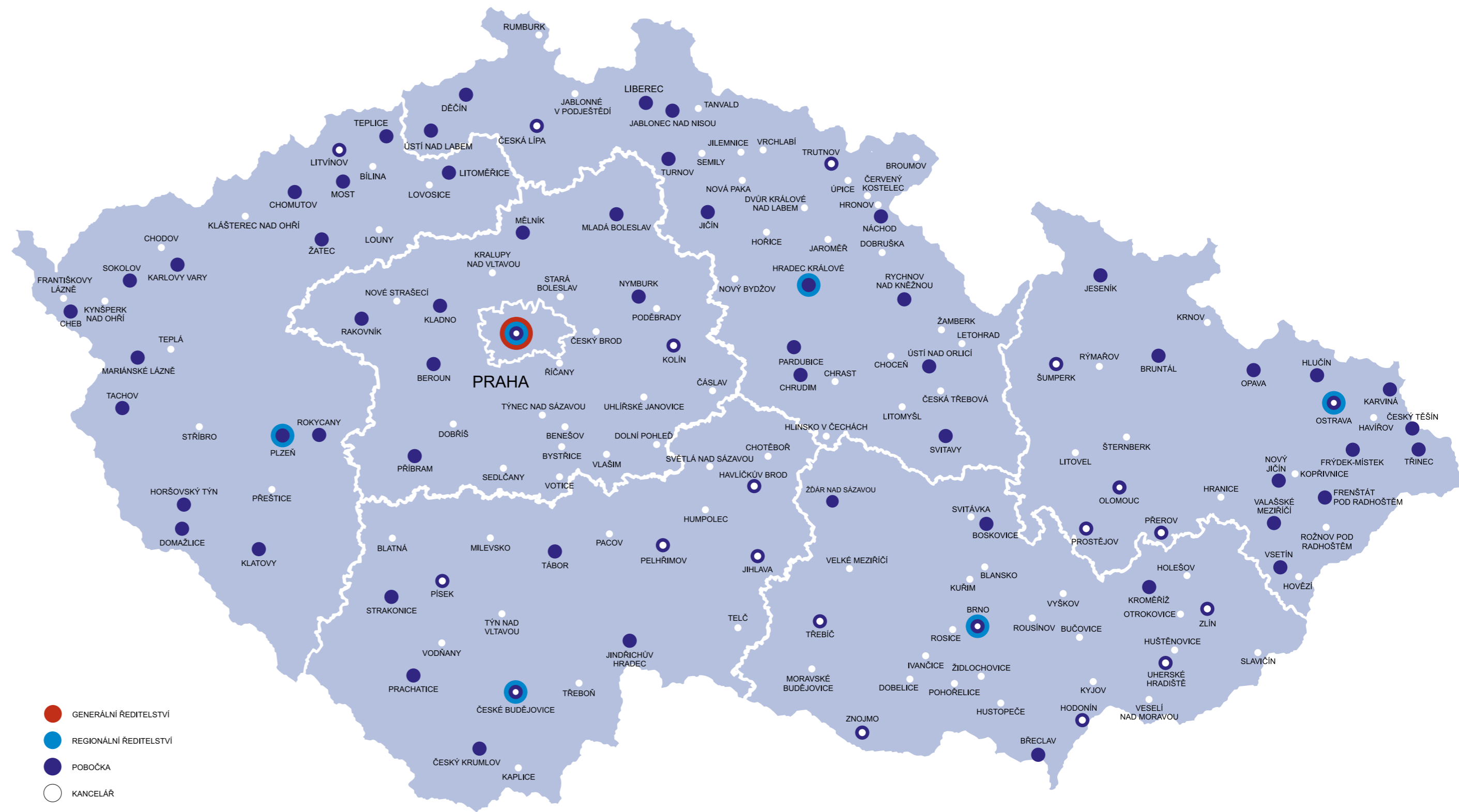
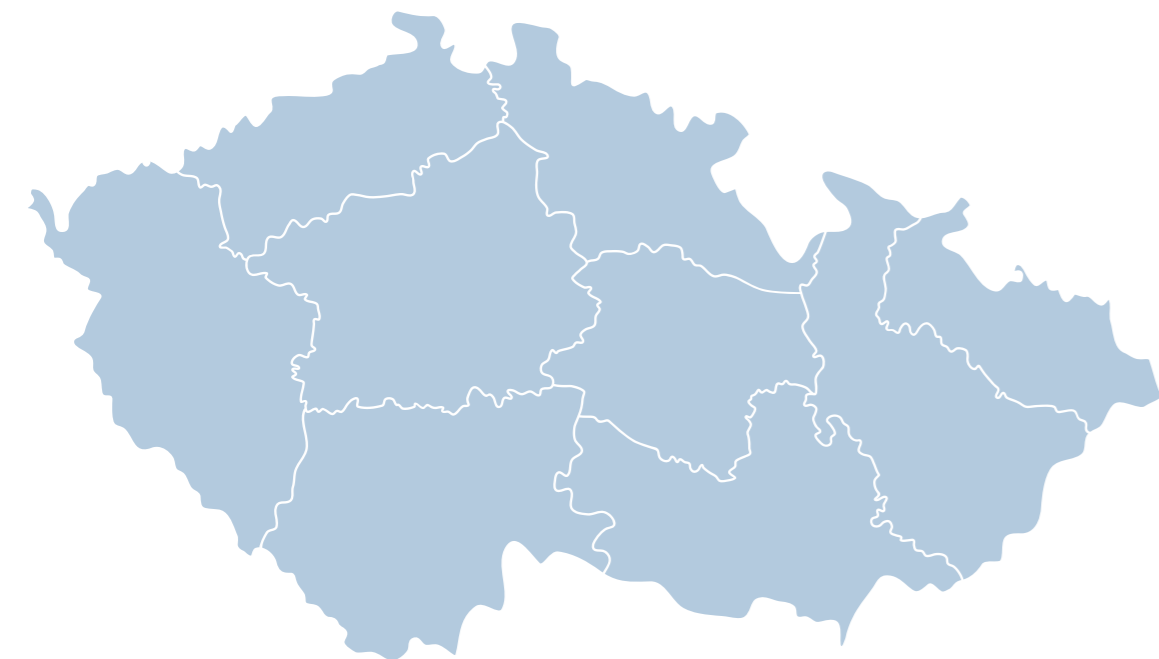
Prostějov, Hlaváčkovo nám. 3, 796 01 Prostějov

Třebíč, Smila Osovského 25/35, 674 01 Třebíč

**MAPA KONTAKTNÍCH MÍST**  
*K 1. 1. 2016*

20

# MAPA KONTAKTNÍCH MÍST K 1. 1. 2016



**Česká podnikatelská pojišťovna, a.s., Vienna Insurance Group**

Pobřežní 665/23, 186 00 Praha 8

Klientská linka: 841 444 555, e-mail: [info@cpp.cz](mailto:info@cpp.cz), [www.cpp.cz](http://www.cpp.cz)

Fotografie: Martin Mašín, archiv Kooperativy

Grafická úprava a tisk: Arnold Prague s.r.o.

